

Ежедневный отчет № 303/2020

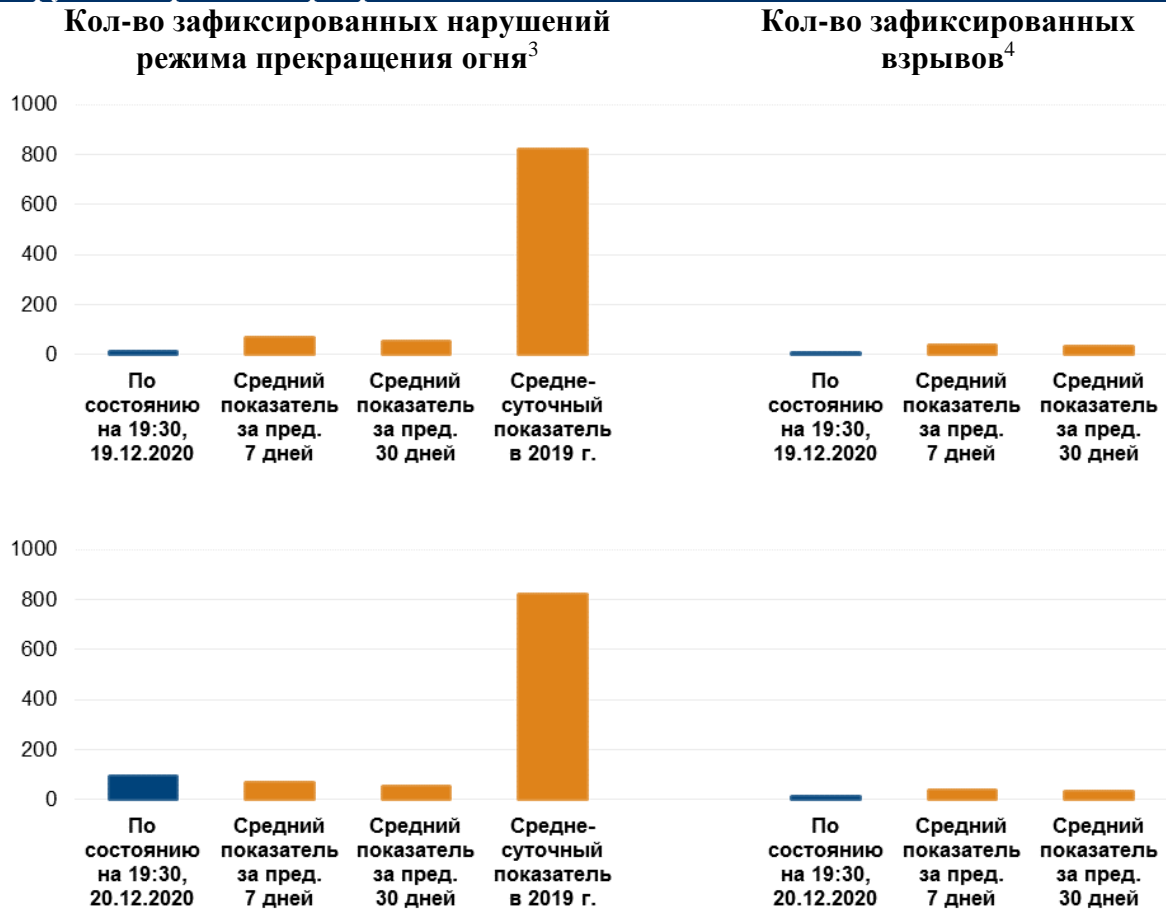
от 21 декабря 2020 года¹

Краткое изложение

- За период с вечера 18 по вечер 20 декабря СММ зафиксировала не менее 98 нарушений режима прекращения огня в Донецкой области. За предыдущий отчетный период в области зафиксировано 232 нарушения режима прекращения огня.
- За период с вечера 18 по вечер 20 декабря Миссия зафиксировала 1 нарушение режима прекращения огня в Луганской области. За предыдущий отчетный период в этой области зафиксировано 2 нарушения режима прекращения огня.
- СММ продолжала осуществлять мониторинг на участках разведения сил и средств в районах Станицы Луганской, Золотого и Петровского, зафиксировав днем 20 декабря присутствие людей на участке разведения в районе Петровского.
- Миссия способствовала установлению локального режима прекращения огня и осуществляла мониторинг его соблюдения для обеспечения возможности обустройства и ремонта жизненно важных объектов гражданской инфраструктуры.
- СММ продолжала следить за ситуацией с гражданским населением, в том числе на блокпосте вооруженных формирований в Донецкой области, а также на 3 контрольных пунктах въезда-выезда и соответствующих блокпостах вооруженных формирований в Луганской области.
- Свобода передвижения Миссии оставалась ограниченной, в частности на блокпосте вооруженных формирований вблизи Крещатицкого (бывш. Красноармейское) Донецкой области*.

¹ На основе информации, поступившей от мониторинговых команд по состоянию на 19:30 20 декабря 2020 года (по восточноевропейскому времени).

Нарушения режима прекращения огня²



² Более подробная информация обо всех случаях нарушения режима прекращения огня, а также карты Донецкой и Луганской областей, где отмечены все места, упомянутые в отчете, представлены в приложении. В течение отчетного периода камера СММ в Петровском не функционировала. Из-за погодных условий возможности ведения наблюдения при помощи других камер СММ были ограничены.

³ Включая взрывы.

⁴ Включая вследствие огня из вооружения неустановленного типа.

Карта зафиксированных нарушений режима прекращения огня



Организация по безопасности и сотрудничеству в Европе
Специальная мониторинговая миссия в Украине

Зафиксированные СММ нарушения режима прекращения огня 19-20 декабря 2020 г.



- Концентрация нарушений режима прекращения огня**
- Высокая
 -
 - Низкая
 - Взрыв
 - Населенный пункт
 - Линия соприкосновения (ориентир.)

Источники: административные границы — УКГВ ООН; дороги, реки — проект OpenStreetMap; море — VLIZ (2005), Акватории МГО; другое — ОБСЕ.

Система координат: WGS 1984 UTM Zone 37N

Данная карта предоставляется исключительно для наглядности. Отсутствие ошибок не гарантировано, а ее содержание не подразумевает, что СММ ОБСЕ утверждает или одобряет официальный статус карты.

© СММ ОБСЕ 2019 Не разрешается использовать, копировать, воспроизводить, передавать, транслировать, продавать, лицензировать или применять без предварительного разрешения со стороны ОБСЕ в письменном виде.
Создано: 21/12/2020

За период с вечера 18 по вечер 20 декабря в Донецкой области Миссия зафиксировала не менее 98 нарушений режима прекращения огня (в том числе 16 взрывов неопределенного происхождения, среди которых — 1 разрыв), из которых по крайней мере 79 нарушений были зафиксированы днем 20 декабря в районе к северу от н. п. Спартак (неподконтрольный правительству, 9 км к северу от Донецка). За [предыдущий отчетный период](#) в области зафиксировано 232 нарушения режима прекращения огня.

За период с вечера 18 по вечер 20 декабря в Луганской области СММ зафиксировала 1 нарушение режима прекращения огня (взрыв неопределенного происхождения) в районе к северо-западу от н. п. Пионерское (неподконтрольный правительству, 19 км к востоку от Луганска). За [предыдущий отчетный период](#) в области зафиксировано 2 нарушения режима прекращения огня.

После заседания Трехсторонней контактной группы 22 июля, на котором достигнута договоренность о дополнительных мерах по усилению режима прекращения огня, начиная с 00:01 27 июля и до конца отчетного периода СММ зафиксировала в общей сложности не менее 4 185 нарушений режима прекращения огня в Донецкой и Луганской областях (в том числе 1 906 взрывов, 244 пролетевших неопределенных боеприпаса, 55 вспышек дульного пламени, 41 осветительную ракету, а также 1 939 очередей и выстрелов).

Участки разведения в районах Станицы Луганской, Золотого и Петровского⁵

19 и 20 декабря на **участке разведения в районе н. п. Станица Луганская** (подконтрольный правительству, 16 км к северо-востоку от Луганска) наблюдатели видели членов вооруженных формирований (с нарукавными повязками с надписью «СЦКК») на южном краю отремонтированного пролета моста у Станицы Луганской (15 км к северо-востоку от Луганска).

В оба дня рядом с блокпостом вооруженных формирований к югу от **участка разведения в районе н. п. Золотое** (подконтрольный правительству, 60 км к западу от Луганска) наблюдатели видели членов вооруженных формирований (с нарукавными повязками с надписью «СЦКК»), несколько из которых проходили вглубь участка разведения приблизительно на 350 м к северу от его южного края, а затем возвращались назад. 20 декабря на участок разведения на машине скорой помощи также заехали 2 человека в защитных медицинских костюмах (вглубь участка приблизительно на 350 м к северу от его южного края) и затем вернулись назад.

19 декабря приблизительно в 20 м к югу от того же блокпоста на автодороге Т1316 команда СММ видела, как 2 рабочих при помощи тяжелой техники передвигали бетонный блок через дорогу к ее восточной обочине.

Также 19 декабря, осуществляя мониторинг в трех местах вблизи **участка разведения в районе н. п. Петровское** (неподконтрольный правительству, 41 км к югу от Донецка), члены патрулей Миссии отметили там спокойную обстановку.

⁵ Разведение предусмотрено Рамочным решением Трехсторонней контактной группы о разведении сил и средств от 21 сентября 2016 года.

20 декабря, осуществляя мониторинг на западной окраине Петровского, наблюдатели видели, как на участке разведения, приблизительно в 100 м к юго-западу от его северо-восточного угла, трое мужчин в одежде военного типа заходили и выходили из брезентового укрытия (зафиксировано впервые).

Отвод вооружения

СММ продолжала осуществлять мониторинг отвода вооружения, предусмотренного Меморандумом, а также Комплексом мер и Дополнением к нему.

19 декабря Миссия зафиксировала 12 самоходных гаубиц, размещенных за линиями отвода, но за пределами выделенных мест хранения вооружения на железнодорожной станции в подконтрольном правительству районе Донецкой области (подробнее см. в таблице ниже).

Постоянные места хранения вооружения

В постоянном месте хранения вооружения в неподконтрольном правительству районе Луганской области

20 декабря

наблюдатели отметили, что все ранее зафиксированное вооружение было на месте.

Признаки военного присутствия и присутствия военного типа в зоне безопасности⁶

Миссия зафиксировала боевые бронированные машины в подконтрольных правительству районах Донецкой и Луганской областей (подробнее см. в таблице ниже).

17 декабря при осуществлении полета беспилотного летательного аппарата (БПЛА) малого радиуса действия в районе н. п. Авдеевка (подконтрольный правительству, 17 км к северу от Донецка) наблюдатели заметили человека, который нацеливал на БПЛА, вероятно, длинноствольное орудие (см. ниже).

Усилия СММ по содействию ремонту и обустройству, а также обеспечению функционирования жизненно важных объектов гражданской инфраструктуры

19 декабря Миссия содействовала установлению локального режима прекращения огня и осуществляла мониторинг его соблюдения для обеспечения возможности проведения работ по разминированию вблизи подконтрольных правительству н. п. Геевка (27 км к северо-западу от Луганска) и н. п. Мирная Долина (67 км к северо-западу от Луганска).

19 и 20 декабря СММ также содействовала установлению локального режима прекращения огня и осуществляла мониторинг его соблюдения для обеспечения возможности монтажа линии электропередачи между подконтрольными правительству н. п. Лопаскино (23 км к северо-западу от Луганска) и н. п. Лобачево (17 км к северо-западу от Луганска), а также ремонта водовода между подконтрольными правительству н. п. Райгородка (34 км к северо-западу от Луганска) и Лопаскино.

⁶ Упомянутая в данном разделе техника не подпадает под действие Минских соглашений об отводе вооружений.

В течение этих двух дней СММ продолжала содействовать обеспечению функционирования Донецкой фильтровальной станции (15 км к северу от Донецка).

Обстановка на КПВВ и соответствующих блокпостах

19 декабря в Донецкой области команда СММ отметила, что блокпост вооруженных формирований возле н. п. Горловка (неподконтрольный правительству, 39 км к северо-востоку от Донецка) был закрыт.

19 декабря в Луганской области на блокпосте вооруженных формирований в 3 км к юго-востоку от моста в н. п. Счастье (подконтрольный правительству, 20 км к северу от Луганска) наблюдатели видели, как 7 рабочих устанавливали ограждения приблизительно в 20 м к югу от блокпоста на восточной стороне дороги, а еще 7 рабочих при помощи трактора пробивали отверстия в земле и копали рвы на западной стороне дороги (по оценке СММ, для прокладки канализации и водопроводных труб).

19 и 20 декабря команда СММ отметила, что контрольный пункт въезда-выезда (КПВВ) в Станице Луганской и соответствующий блокпост вооруженных формирований южнее моста у Станицы Луганской были открыты и в обоих направлениях стояли пешеходы в ожидании прохода. В оба дня наблюдатели также видели гольф-кар, курсировавший между КПВВ и отремонтированной секцией моста.

За эти два дня команда СММ отметила, что КПВВ вблизи Золотого и в Счастье были открыты, а соответствующие блокпосты вооруженных формирований южнее участка разведения в районе Золотого и в 3 км к юго-востоку от моста в Счастье по-прежнему были закрыты.

20 декабря рядом с блокпостом вооруженных формирований южнее участка разведения в районе Золотого наблюдатели видели 5 неподвижных единиц строительной техники и оборудования.

СММ продолжала следить за ситуацией в Херсоне, Одессе, Львове, Ивано-Франковске, Харькове, Днепре, Черновцах и Киеве.

***Ограничение свободы передвижения и другие препятствия в выполнении мандата СММ**

Деятельность по мониторингу и свобода передвижения СММ ограничены из-за угроз безопасности, включая риски, связанные с наличием мин и неразорвавшихся боеприпасов, а также другими препятствиями, которые ежедневно меняются. Мандат СММ предусматривает свободный и безопасный доступ по всей Украине. Все подписанты Комплекса мер согласились с необходимостью свободного и безопасного доступа, а также с тем, что ограничение свободы передвижения СММ является нарушением и что на подобные нарушения необходимо оперативно реагировать. Они также согласились с тем, что Совместный центр контроля и координации (СЦКК) должен содействовать такому реагированию и осуществлять общую координацию работ по разминированию. Однако вооруженные формирования в отдельных районах Донецкой и Луганской областей часто отказывают СММ в доступе к районам, прилегающим к неподконтрольным правительству участкам границы Украины (например, см. [Ежедневный отчет СММ от 15 декабря 2020 года](#)). Деятельность СММ в Донецкой и Луганской областях оставалась ограниченной после того, как [23 апреля 2017 года недалеко от Пришиба произошел инцидент со смертельным исходом](#). В связи с этим способность Миссии осуществлять наблюдение была по-прежнему ограничена.

Запрет доступа:

- 19 декабря на блокпосте вооруженных формирований к западу от н. п. Крещатицкое (бывш. Красноармейское; неподконтрольный правительству, 86 км к югу от Донецка) член вооруженных формирований (мужчина в возрасте 20–29 или 30–39 лет) не пропустил патруль Миссии в направлении н. п. Верхнешироковское (бывш. Октябрь; неподконтрольный правительству, 85 км к югу от Донецка), сославшись на «проведение в этом районе работ по разминированию». Находясь на блокпосте, наблюдатели обратили внимание, что через него проехал автомобиль.

Регулярные ограничения на участках разведения сил и средств и из-за мин/неразорвавшихся боеприпасов:

- Не осуществив сплошное разминирование, извлечение неразорвавшихся боеприпасов и устранение других препятствий, стороны по-прежнему отказывали СММ в неограниченном доступе, а также в возможности передвигаться по отдельным дорогам, которые ранее были определены как важные для осуществления Миссией эффективного мониторинга и для передвижения гражданских лиц.

Другие препятствия:

- 17 декабря при выполнении полетов над траншеями Вооруженных сил Украины вблизи н. п. Авдеевка (подконтрольный правительству, 17 км к северу от Донецка) и траншеями вооруженных формирований рядом с н. п. Каштановое (неподконтрольный правительству, 13 км к северу от Донецка) БПЛА СММ малого радиуса действия подвергался воздействию помех сигналу GPS (по оценке, в результате вероятного глушения) (см. выше).
- 19 декабря БПЛА СММ малого радиуса действия подвергался воздействию помех сигналу GPS (по оценке, вероятно в результате глушения) при выполнении полета над Петровским районом Донецка (неподконтрольный правительству, 15 км к юго-западу от центра города).
- 20 декабря в трех отдельных случаях БПЛА СММ малого радиуса действия подвергался воздействию помех сигналу GPS (по оценке, вероятно в результате глушения) при выполнении полетов над районами вблизи неподконтрольного правительству Петровского района Донецка (15 км к юго-западу от центра города) и рядом с неподконтрольным правительству н. п. Спартак (9 км к северу от Донецка) и н. п. Яковлевка (10 км к северу от Донецка).
- 20 декабря при выполнении полета над районами вблизи н. п. Угледорск (неподконтрольный правительству, 49 км к северо-востоку от Донецка) БПЛА СММ малого радиуса действия подвергался воздействию помех сигналу GPS (по оценке, в результате глушения)⁷.

⁷ Помехи могли создаваться из любого места в радиусе нескольких километров от местоположения БПЛА.

Таблица вооружения

Вооружение, размещенное за линиями отвода, но вне выделенных мест хранения вооружения

Дата	К-во единиц вооружения	Вид вооружения	Место	Источник наблюдения
подконтрольные правительству районы				
19.12.2020	12	самоходная гаубица (2С7 «Пион», 203 мм)	на железнодорожной станции в н. п. Покровск (бывш. Красноармейск; 55 км к северо-западу от Донецка)	патруль

Таблица признаков военного присутствия и присутствия военного типа в зоне безопасности⁸

Дата	К-во единиц вооружения	Вид вооружения	Место	Источник наблюдения
подконтрольные правительству районы				
17.12.2020	3	вероятно боевая бронированная машина	вблизи н. п. Авдеевка (17 км к северу от Донецка)	БПЛА малого радиуса действия
18.12.2020	1	боевая бронированная машина	недалеко от н. п. Счастье (20 км к северу от Луганска)	

⁸ Упомянутая в данном разделе техника не подпадает под действие Минских соглашений об отводе вооружений.

Таблица нарушений режима прекращения огня по состоянию на 20 декабря 2020 года⁹

Месторасположение СММ	Место происшествия	Способ	К-во	Наблюдения	Описание	Вооружение	Дата, время
камера СММ на Донецкой фильтровальной станции (15 км к С от Донецка)	1–2 км к ЮЮВ	зафиксировала	1	Н/Д боеприпас	З–В	Н/Д	18.12, 19:27
	1–2 км к Ю	зафиксировала	1	взрыв	неопределенного происхождения	Н/Д	18.12, 19:27
камера СММ на контрольном пункте въезда-выезда в н. п. Гнутово (подконтрольный правительству, 90 км к Ю от Донецка)	2–3 км к ВСВ	зафиксировала	1	вспышка дульного пламени		Н/Д	19.12, 00:18
	2–3 км к ВСВ	зафиксировала	1	Н/Д боеприпас	ЮЗ–СВ (после предыдущего события)	Н/Д	19.12, 00:18
	2–3 км к ВСВ	зафиксировала	1	взрыв	разрыв (после предыдущего события)	Н/Д	19.12, 00:18
приблизительно в 2 км к СВ от н. п. Черненко (подконтрольный правительству, 86 км к Ю от Донецка)	3–4 км к ЮВ	слышали	2	взрыв	неопределенного происхождения	Н/Д	19.12, 11:55
	2–3 км к ЮВ	слышали	2	выстрел		стрелковое оружие	19.12, 12:16
камера СММ в 1 км к ЮЗ от н. п. Широкино (подконтрольный правительству, 100 км к Ю от Донецка)	3–5 км к С	зафиксировала	1	взрыв	неопределенного происхождения	Н/Д	19.12, 20:52
	3–5 км к С	зафиксировала	1	взрыв	неопределенного происхождения	Н/Д	19.12, 21:01
	3–5 км к С	зафиксировала	2	взрыв	неопределенного происхождения	Н/Д	19.12, 21:30
	3–5 км к С	зафиксировала	4	взрыв	неопределенного происхождения	Н/Д	19.12, 22:39
камера СММ на Донецкой фильтровальной станции (15 км к С от Донецка)	1–3 км к ЮЮЗ	зафиксировала	1	взрыв	неопределенного происхождения	Н/Д	20.12, 18:40
н. п. Спартак (неподконтрольный правительству, 9 км к С от Донецка)	1–2 км к С	слышали	12	очередь		крупнокалиберный пулемет	20.12, 11:54–12:00
	1–2 км к С	слышали	22	выстрел		стрелковое оружие	20.12, 11:54–12:00
	1–2 км к С	слышали	3	взрыв	неопределенного происхождения	Н/Д	20.12, 11:54–12:00
	1–2 км к С	слышали	не менее 24	выстрел	множественные	стрелковое оружие и крупнокалиберный пулемет	20.12, 11:54–12:00
	1–2 км к С	слышали	18	выстрел		стрелковое оружие	20.12, 12:48–12:49
приблизительно в 5 км к СВ от н. п. Горловка (неподконтрольный правительству, 39 км к СВ от Донецка)	2–3 км к СЗ	слышали	2	выстрел		стрелковое оружие	20.12, 13:38
	2–3 км к СЗ	слышали	1	выстрел		стрелковое оружие	20.12, 13:53
северо-западная окраина н. п. Пионерское (неподконтрольный правительству, 19 км к В от Луганска)	1–3 км к СЗ	слышали	1	взрыв	неопределенного происхождения	Н/Д	20.12, 11:09

⁹ В таблице указаны исключительно нарушения режима прекращения огня, зафиксированные непосредственно патрулями Миссии или камерами СММ, а также те случаи, которые Миссия оценивает как учения с боевой стрельбой, контролируемые подрывы и т.п. Указанные детали, а именно: расстояние, направление, тип оружия и т.д., основаны на оценках, сделанных наблюдателями на местах и специалистами по техническому мониторингу, и необязательно всегда являются точными. Надпись «нет данных» (Н/Д) означает, что СММ не смогла подтвердить информацию из-за расстояния, погодных условий, технических ограничений и/или по другим причинам. Одни и те же самые, по оценке СММ, нарушения, зафиксированные параллельно несколькими патрулями/камерами, отражаются в таблице только один раз.

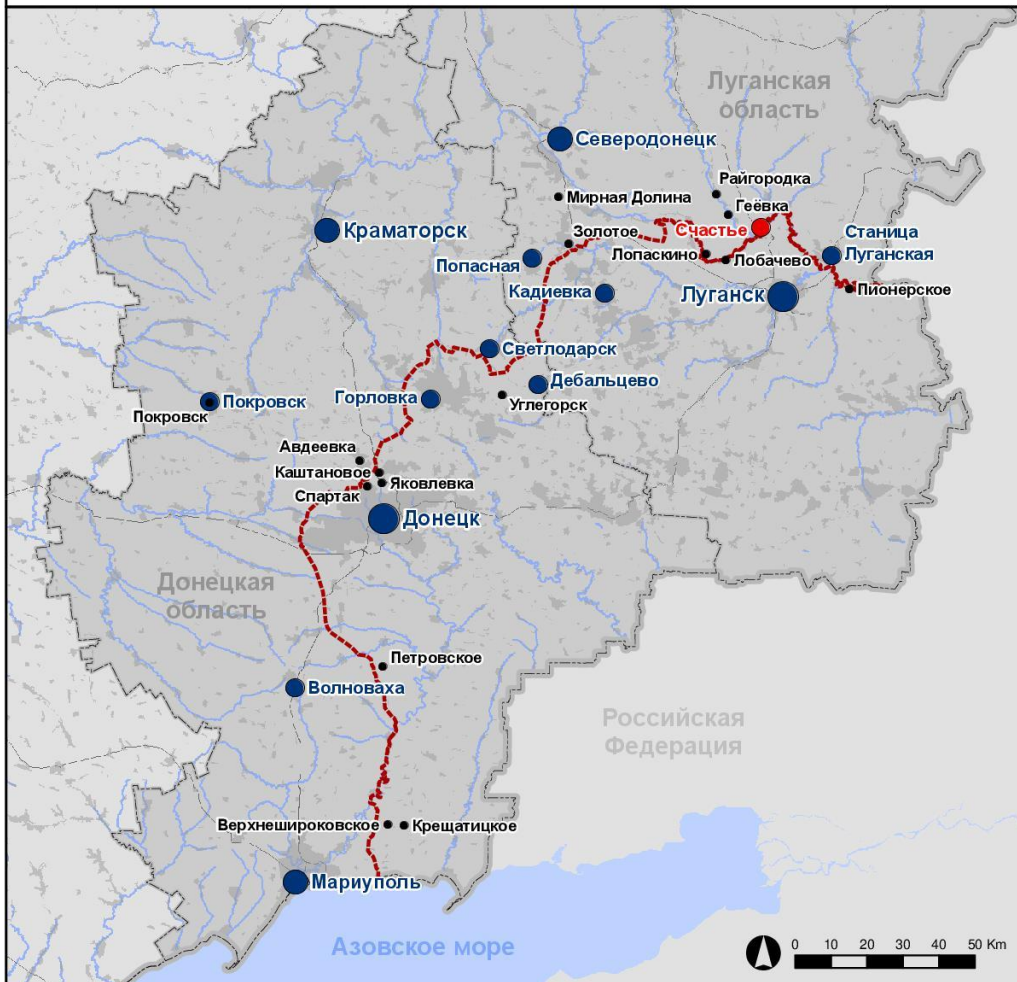
Карта Донецкой и Луганской областей¹⁰



Организация по безопасности и сотрудничеству в Европе

Специальная мониторинговая миссия в Украине

Населенные пункты, упомянутые в отчете от 21 декабря 2020 года



- мониторинговая команда / патрульный центр
- патрульный центр
- передовая патрульная база
- место, откуда сотрудники СММ были временно передислоцированы
- упомянутый в отчете населенный пункт
- линия соприкосновения (ориентир.)

Источник: административные границы – УКГВ ООН; дороги, реки – проект OpenStreetMap, море – VLIZ (2005). Акватории МГО; другое – ОБСЕ.

Система координат: WGS 1984 UTM Zone 37N

Данная карта предоставляется исключительно для наглядности. Отсутствие ошибок не гарантировано, а ее содержание не подразумевает, что СММ ОБСЕ одобряет или утверждает официальный статус карты.

© ОБСЕ 2019 Не разрешается использовать, копировать, воспроизводить, передавать, транслировать, продавать, лицензировать или применять без предварительного разрешения со стороны ОБСЕ в письменном виде.

Создано: 21/12/2020

¹⁰ По решению Постоянного совета №1117 от 21 марта 2014 года, СММ базируется в десяти городах на всей территории Украины (Херсон, Одесса, Львов, Ивано-Франковск, Харьков, Донецк, Днепр, Черновцы, Луганск и Киев). Эта карта восточной Украины предназначена для иллюстративных целей. На ней указаны населенные пункты, упомянутые в отчете, а также те, где находятся офисы СММ (мониторинговые команды, патрульные центры и передовые патрульные базы) в Донецкой и Луганской областях. (Красным цветом выделена передовая патрульная база, с которой сотрудники СММ были временно передислоцированы на основании рекомендаций экспертов по безопасности из некоторых государств-участников ОБСЕ и с учетом требований СММ по безопасности. СММ использует эти помещения в светлое время суток, а также патрулирует в этом населенном пункте днем).