

Щоденний звіт № 300/2020

від 17 грудня 2020 року¹

Короткий виклад

- СММ зафіксувала 28 порушень режиму припинення вогню в Донецькій області. За попередній звітний період в області зафіксовано 31 таке порушення.
- Місія зафіксувала 18 порушень режиму припинення вогню в Луганській області. За попередній звітний період в області зафіксовано 8 таких порушень.
- У Дачному Луганської області, за оцінкою, у напрямку безпілотною літального апарату СММ малого радіуса дії стріляли зі стрілецької зброї.
- Місія продовжила здійснювати моніторинг на ділянках розведення сил і засобів у районах Станиці Луганської, Золотого та Петрівського і констатувала спокійну ситуацію на всіх трьох ділянках.
- СММ сприяла встановленню локального режиму припинення вогню та здійснювала моніторинг його дотримання для уможливлення ремонту, облаштування та функціонування життєво важливих об'єктів цивільної інфраструктури.
- Місія продовжила спостерігати за ситуацією, у якій перебуває цивільне населення, зокрема на 3 контрольних пунктах в'їзду-виїзду та 2 блокпостах збройних формувань у Луганській області.
- Команда СММ відвідала пункт пропуску на кордоні та здійснювала моніторинг у непідконтрольних урядові районах Донецької області поблизу кордону з Російською Федерацією.
- Місія і далі стикалася з обмеженнями свободи пересування, зокрема біля непідконтрольної урядові Старомихайлівки, де спостерігачі вимушено приземлили БПЛА після того, як члени збройних формувань погрожували його збити*.

Порушення режиму припинення вогню²



¹ На основі інформації, що надійшла від моніторингових команд станом на 19:30 16 грудня 2020 року (за східноєвропейським часом).

² Детальнішу інформацію про всі випадки порушення режиму припинення вогню, а також мапи Донецької та Луганської областей, де відмічені всі місця, згадані у звіті, представлено в додатку. Упродовж звітного періоду камера СММ у Петрівському не функціонувала, а сильний туман перешкодив роботі майже половини камер СММ, встановлених уздовж лінії зіткнення.

³ У тому числі вибухи.

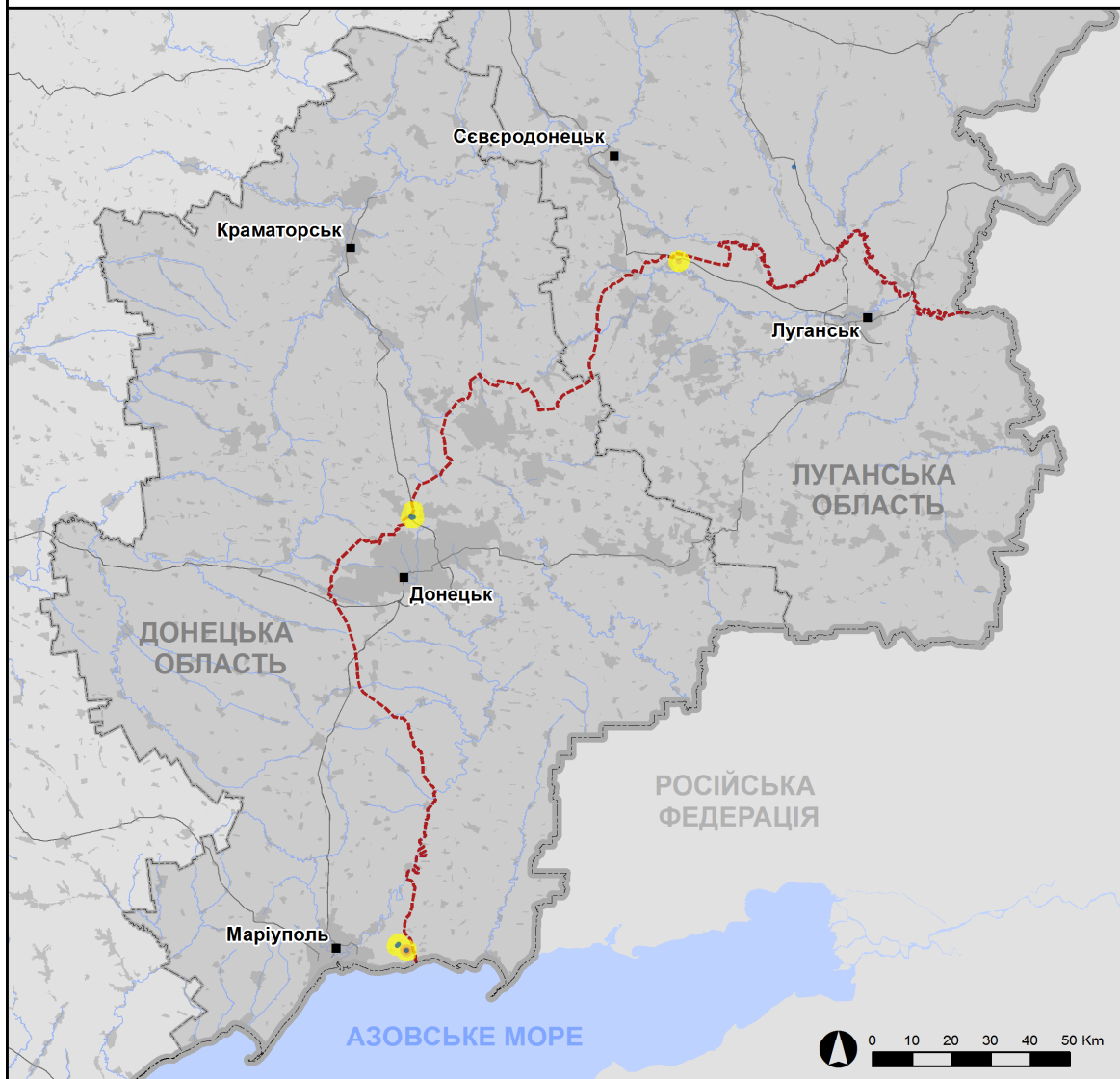
⁴ У тому числі внаслідок вогню з озброєння невстановленого типу.

Мапа зафіксованих порушень режиму припинення вогню



Організація з безпеки та співробітництва в Європі
Спеціальна моніторингова місія в Україні

Зафіксовані СММ порушення режиму припинення вогню 16 грудня 2020 р.



Концентрація порушень режиму припинення вогню

- Висока
- Низька

- Вибух
- Населений пункт
- Лінія зіткнення (орієнт.)

Джерела: адміністративні кордони — УКГП ООН; дороги, річки — проект OpenStreetMap; море — VLIZ (2005). Акваторії МГО, інше — ОБСЄ.

Система координат: WGS 1984 UTM Zone 37N

Ця мапа надається винятково для наочності. Відсутність помилок у мапі не гарантується, а її зміст не означає, що СММ ОБСЄ затверджує або ухвалює офіційний статус мапи.

© СММ ОБСЄ 2019 Не дозволяється використовувати, копіювати, відтворювати, передавати, транслювати, продавати, ліцензувати або застосовувати без попереднього дозволу з боку ОБСЄ у письмовому вигляді.
Створено: 17/12/2020

У Донецькій області Місія зафіксувала 28 порушень режиму припинення вогню (зокрема 22 вибухи невизначеного походження), із них 17 сталися в районах на північ від н. п. Широкине (підконтрольний урядові, 100 км на південь від Донецька). За [попередній звітний період](#) в області зафіксовано 31 таке порушення (вибухи невизначеного походження).

У Луганській області СММ зафіксувала 18 порушень режиму припинення вогню, із них 10 (зокрема 3 вибухи невизначеного походження) оцінені як навчання з бойовою стрільбою за межами зони безпеки. За [попередній звітний період](#) в області зафіксовано 8 порушень режиму припинення вогню.

Після засідання Тристоронньої контактної групи 22 липня, на якому була досягнута домовленість про додаткові заходи з посилення режиму припинення вогню, починаючи з 00:01 27 липня і до кінця звітного періоду СММ зафіксувала загалом 3 768 порушень режиму припинення вогню в Донецькій і Луганській областях (зокрема 1 754 вибухи, 119 невизначених боєприпасів у польоті, 55 спалахів дульного полум'я, 41 освітлювальну ракету, а також 1 799 черг і пострілів).

У Дачному Луганської області вели вогонь зі стрілецької зброї, за оцінкою, у напрямку безпілотного літального апарата СММ малого радіуса дії

Перебуваючи на північно-східній околиці н. п. Дачне (непідконтрольний урядові, 47 км на захід від Луганська) для проведення анонсованого польоту безпілотного літального апарата (БПЛА) малого радіуса дії, спостерігачі чули 8 пострілів зі стрілецької зброї на відстані орієнтовно 2–3 км на північно-північний захід (за оцінкою, стріляли в напрямку БПЛА, який пролітав приблизно за 2,5 км на північно-північний захід від місцеположення патруля). Команда Місії благополучно приземлила БПЛА та залишила цей район*.

Ділянки розведення в районах Станиці Луганської, Золотого й Петрівського⁵

У межах ділянки розведення в районі н. п. Станиця Луганська (підконтрольний урядові, 16 км на північний схід від Луганська) спостерігачі бачили 2 членів збройних формувань (із нарукавними пов'язками з написом «СЦКК») на південному краю відремонтованого прольоту мосту біля Станиці Луганської (15 км на північний схід від Луганська).

Перебуваючи неподалік блокпоста збройних формувань південніше ділянки розведення в районі н. п. Золоте (підконтрольний урядові, 60 км на захід від Луганська), команда Місії бачила 4 членів збройних формувань (із нарукавними пов'язками з написом «СЦКК»), двоє з яких у супроводі 3 осіб у медичному захисному спорядженні зайшли вглиб ділянки розведення до місця приблизно за 350 м на північ від її південного краю та згодом повернулися назад.

Здійснюючи моніторинг у чотирьох місцях поблизу ділянки розведення в районі н. п. Петрівське (непідконтрольний урядові, 41 км на південь від Донецька), спостерігачі констатували там спокійну ситуацію.

⁵ Розведення передбачено Рамковим рішенням Тристоронньої контактної групи про розведення сил і засобів від 21 вересня 2016 року.

Відведення озброєння

СММ продовжувала здійснювати моніторинг відведення озброєння, передбаченого Меморандумом, а також Комплексом заходів і Доповненням до нього.

Ознаки військової присутності та присутності військового типу в зоні безпеки⁶

Місія зафіксувала бойову броньовану машину та зенітну установку в підконтрольних урядові районах Луганської області (детальніше див. таблицю нижче).

Зусилля СММ зі сприяння уможливленню ремонту, облаштування та функціонування життєво важливих об'єктів цивільної інфраструктури

Місія сприяла встановленню локального режиму припинення вогню та здійснювала моніторинг його дотримання для уможливлення монтажу лінії електропередачі між підконтрольними урядові н. п. Лопаскине (23 км на північний захід від Луганська) та н. п. Лобачеве (17 км на північний захід від Луганська); ремонту водогону між підконтрольними урядові н. п. Райгородка (34 км на північний захід від Луганська) і Лопаскиним; ремонту об'єктів інфраструктури водопостачання поблизу н. п. Золоте-5 (Михайлівка; непідконтрольний урядові, 61 км на захід від Луганська); ремонту ліній електропередачі в мікрорайоні Трудівські Петровського району Донецька (непідконтрольний урядові, 15 км на південний захід від центру міста); а також робіт із розмінування неподалік підконтрольних урядові н. п. Геївка (27 км на північний захід від Луганська), н. п. Гірське (63 км на захід від Луганська) і н. п. Мирна Долина (67 км на північний захід від Луганська).

СММ і далі сприяла забезпеченню функціонування Донецької фільтрувальної станції (15 км на північ від Донецька).

Ситуація на контрольних пунктах в'їзду-виїзду та відповідних блокпостах

У Луганській області команда СММ констатувала, що контрольний пункт в'їзду-виїзду (КПВВ) у Станіці Луганській функціонував, зафіксувавши черги з пішоходів в обох напрямках. Перебуваючи неподалік, спостерігачі бачили, як 2 чоловіки переміщували труну з непідконтрольних у підконтрольні урядові райони. Крім цього, за спостереженнями Місії, для розчищення території північніше відремонтованого прольоту мосту використовували снігоочисник.

Спостерігачі також зауважили, що КПВВ біля Золотого і в н. п. Щастя (підконтрольний урядові, 20 км на північ від Луганська) функціонували, водночас відповідні блокпости збройних формувань на південь від ділянки розведення в районі Золотого та за 3 км на південний схід від мосту в Щасті досі були закриті.

Прикордонні райони, які не контролюються урядом

Перебуваючи в пункті пропуску на кордоні біля н. п. Маринівка (78 км на схід від Донецька) протягом орієнтовно 2 годин, спостерігачі бачили, що в напрямку України проїхали 24 автомобілі (зокрема 13 із табличками «ДНР») та 2 автобуси з табличками

⁶ Згадана в цьому розділі техніка не підпадає під дію Мінських угод щодо відведення озброєння.

«ДНР» та приблизно 75 пасажирами на борту (жінками та чоловіками різного віку), а також пройшли 25 осіб (14 жінок і 11 чоловіків різного віку). Команда СММ також бачила, що з України виїхали 1 автобус (із табличками «ДНР») із приблизно 40 пасажирами на борту (жінками та чоловіками різного віку) та 43 автомобілі (зокрема 25 із табличками «ДНР»), а також вийшли 10 осіб (4 жінки і 6 чоловіків різного віку).

Спостерігачі також здійснювали моніторинг прикордонних районів, які не контролюються урядом, поблизу н. п. Тарани (74 км на схід від Донецька), н. п. Григорівка (75 км на схід від Донецька), н. п. Семенівське (73 км на схід від Донецька), н. п. Білоярівка (64 км на схід від Донецька) та н. п. Амвросіївка (56 км на південний схід від Донецька), де зафіксували спокійну ситуацію.

Місія продовжила стежити за ситуацією в Херсоні, Одесі, Львові, Івано-Франківську, Харкові, Дніпрі, Чернівцях і Києві.

***Обмеження свободи пересування та інші перешкоди у виконанні мандата СММ**

Робота з моніторингу та свобода пересування СММ обмежені загрозами у сфері безпеки, включаючи ризики, пов'язані з наявністю мін і невибухлих боєприпасів, а також іншими перешкодами, які щодня змінюються. Мандат СММ передбачає вільний і безпечний доступ по всій Україні. Усі підписанти Комплексу заходів погодилися з необхідністю вільного та безпечного доступу, а також із тим, що обмеження свободи пересування СММ є порушенням і що на такі порушення необхідно швидко реагувати. Вони також дійшли згоди, що Спільний центр з контролю та координації (СЦКК) повинен сприяти такому реагуванню та здійснювати загальну координацію робіт з розмінування. Однак збройні формування в окремих районах Донецької та Луганської областей часто відмовляють СММ у доступі до районів, прилеглих до непідконтрольних урядові ділянок кордону України (наприклад, див. [Щоденний звіт СММ від 15 грудня 2020 року](#)). Діяльність СММ у Донецькій та Луганській областях, як і раніше, залишалася обмеженою після того, як [23 квітня 2017 року поблизу Пришиба стався інцидент, який призвів до загибелі людини](#). Унаслідок цього спроможність Місії вести спостереження залишалася обмеженою.

Заборона доступу:

- Під час проведення спостерігачами анонсованого польоту БПЛА малого радіуса дії поблизу н. п. Старомихайлівка (непідконтрольний урядові, 15 км на захід від Донецька) 2 члени збройних формувань (один вочевидь озброєний) сказали команді СММ приземлити БПЛА та залишити цей район, інакше вони зіб'ють його. Спостерігачі приземлили БПЛА та залишили цей район.

Регулярні обмеження на ділянках розведення сил і засобів та через міни/невибухлі боєприпаси:

- Не здійснивши суцільного розмінування, вилучення невибухлих боєприпасів та усунення інших перешкод, сторони і далі відмовляли СММ у необмеженому доступі до трьох ділянок розведення, а також у можливості пересуватися окремими дорогами, які раніше були визначені як важливі для здійснення Місією ефективного моніторингу та для пересування цивільних осіб.

Інші перешкоди:

- Здійснюючи політ БПЛА малого радіуса дії біля н. п. Дачне (непідконтрольний урядові, 47 км на захід від Луганська), спостерігачі чули 8 пострілів зі стрілецької зброї (за оцінкою, вогонь вели в напрямку БПЛА; див. вище).
- БПЛА СММ малого радіуса дії зазнавав впливу перешкод сигналу GPS (за оцінкою, ймовірно внаслідок глушіння), пролітаючи над мікрорайоном Трудівські Петровського району Донецька (непідконтрольний урядові, 15 км на південний захід від центру міста)⁷.

⁷ Перешкоди сигналу могли створювати з будь-якого місця в радіусі кількох кілометрів від місцеположення БПЛА.

Таблиця ознак військової присутності та присутності військового типу в зоні безпеки⁸

Дата	К-ть	Вид	Місце	Джерело спостереження
підконтрольні уряду райони				
16.12.2020	1	бойова інженерна машина (БАТ-2)	на південній околиці н. п. Врубівка (72 км на захід від Луганська)	патруль
	1	зенітна установка (ЗУ-23, 23 мм)	на східній околиці н. п. Щастя (20 км на північ від Луганська)	

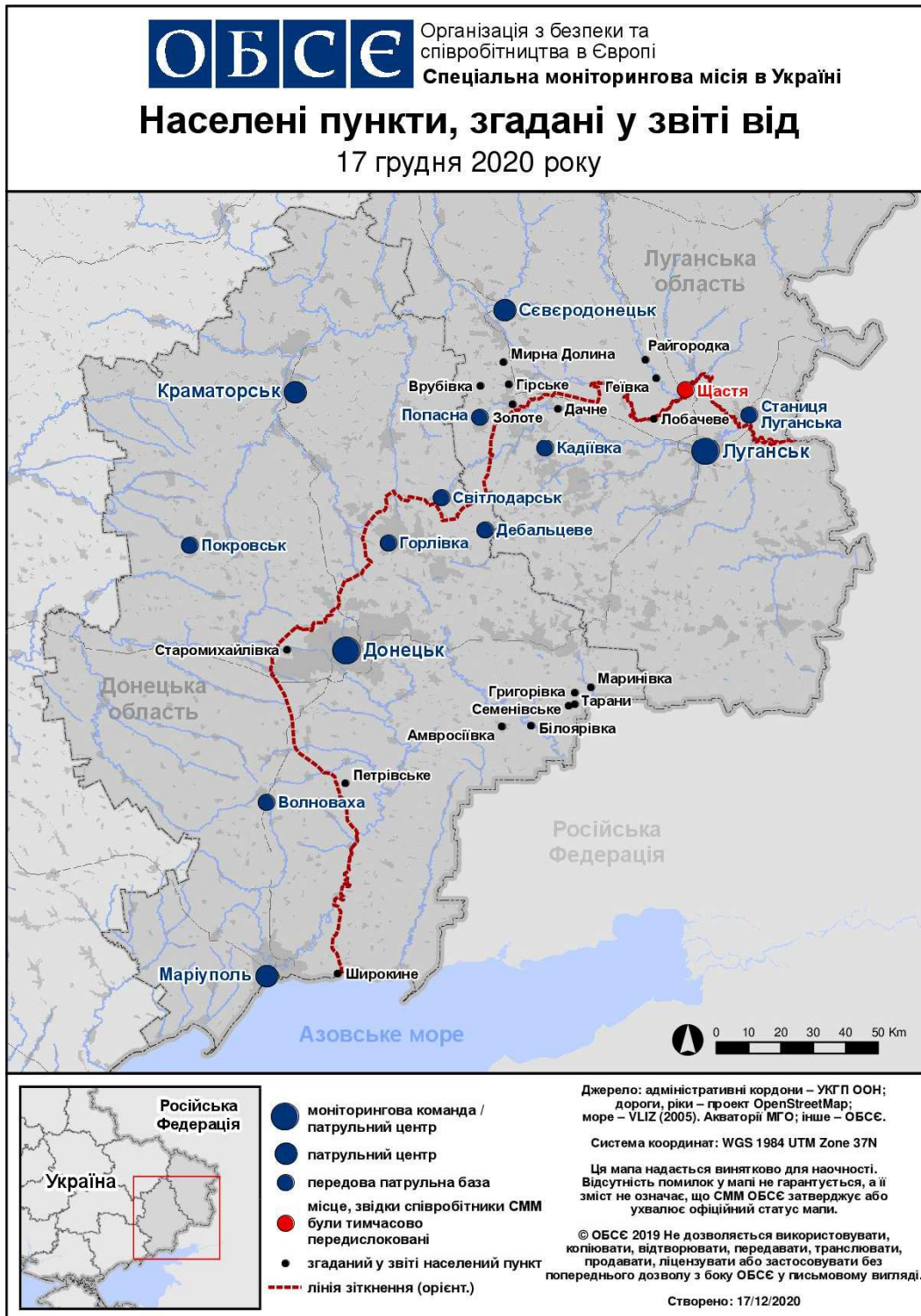
⁸ Згадана в цьому розділі техніка не підпадає під дію Мінських угод щодо відведення озброєння.

Таблиця порушень режиму припинення вогню станом на 16 грудня 2020 року⁹

Місце розміщення СММ	Місце події	Спосіб	К-ть	Спостереження	Опис	Озброння	Дата, час
камера СММ у н. п. Авдіївка (підконтрольний уряду, 17 км на Пн від Донецька)	3–5 км на СхПдСх	зафіксувала	1	вибух	невизначеного походження (також зафіксовано камерою СММ на ДФС)	Н/Д	16.12, 01:48
камера СММ на Донецькій фільтрувальній станції (15 км на Пн від Донецька)	400–800 м на ПдПдЗх	зафіксувала	2	спалах дульного полум'я		Н/Д	16.12, 00:22
	400–800 м на ПдПдЗх	зафіксувала	2	спалах дульного полум'я		Н/Д	16.12, 00:23
	1–3 км на ПдПдЗх	зафіксувала	1	вибух	невизначеного походження	Н/Д	16.12, 00:54
	1–3 км на Пд	зафіксувала	1	вибух	невизначеного походження	Н/Д	16.12, 02:57
камера СММ за 1 км на ПдЗх від н. п. Широкине (підконтрольний уряду, 100 км на Пд від Донецька)	3–5 км на Пн	зафіксувала	1	вибух	невизначеного походження	Н/Д	16.12, 00:22
	3–5 км на Пн	зафіксувала	1	вибух	невизначеного походження	Н/Д	16.12, 00:59
	3–5 км на Пн	зафіксувала	1	вибух	невизначеного походження	Н/Д	16.12, 01:00
	3–5 км на Пн	зафіксувала	2	вибух	невизначеного походження	Н/Д	16.12, 01:01
	3–5 км на Пн	зафіксувала	3	вибух	невизначеного походження	Н/Д	16.12, 01:38
	3–5 км на Пн	зафіксувала	2	вибух	невизначеного походження	Н/Д	16.12, 01:39
	3–5 км на Пн	зафіксувала	1	вибух	невизначеного походження	Н/Д	16.12, 01:40
	3–5 км на Пн	зафіксувала	2	вибух	невизначеного походження	Н/Д	16.12, 01:41
	3–5 км на Пн	зафіксувала	3	вибух	невизначеного походження	Н/Д	16.12, 01:42
	3–5 км на Зх	зафіксувала	1	вибух	постріл	Н/Д	16.12, 17:48
	3–5 км на Пн	зафіксувала	1	Н/Д боєприпас	після попередньої події	Н/Д	16.12, 17:48
	3–5 км на Пн	зафіксувала	1	вибух	невизначеного походження	Н/Д	16.12, 18:49
приблизно 1 км на ПдЗх від н. п. Лебединське (підконтрольний уряду, 99 км на Пд від Донецька)	3–4 км на ПнСх	чули	1	вибух	невизначеного походження	Н/Д	16.12, 09:39
	3 км на ПнСх	чули	1	вибух	невизначеного походження	Н/Д	16.12, 10:46
	3 км на ПнСх	чули	1	черга		стрілецька зброя	16.12, 10:46
південно-східна околиця н. п. Новоайдар (підконтрольний уряду, 49 км на ПнЗх від Луганська)	5–7 км на ПдПдСх	чули	3	вибух	невизначеного походження (за оцінкою, навчання з бойовою стрільбою)	Н/Д	16.12, 10:08–10:10
	5–7 км на ПдПдСх	чули	7	черга	за оцінкою, навчання з бойовою стрільбою	великокаліберний кулемет	16.12, 10:08–10:10
північно-східна околиця н. п. Дачне (непідконтрольний уряду, 47 км на Зх від Луганська)	2–3 км на ПнПнЗх	чули	8	постріл		стрілецька зброя	16.12, 10:53

⁹ У таблиці вказані лише порушення режиму припинення вогню, які були зафіксовані безпосередньо патрулями Місії чи камерами СММ, а також ті випадки, які Місія оцінює як навчання з бойовою стрільбою, контрольовані підриви, тощо. Зазначені деталі, а саме: відстань, напрямок, тип зброї тощо, базуються на оцінках, зроблених спостерігачами на місцях та спеціалістами з технічного моніторингу, і необов'язково завжди є точними. Напис «невідомо» (Н/Д) означає, що СММ не змогла підтвердити таку інформацію у зв'язку з відстанню, погодними умовами, технічними обмеженнями та/або з інших причин. Одні і ті ж самі, за оцінкою СММ, порушення режиму припинення вогню, зафіксовані паралельно декількома патрулями/камерами, відображаються у таблиці лише один раз.

Мапа Донецької та Луганської областей¹⁰



¹⁰ За рішенням Постійної ради №1117 від 21 березня 2014 року, СММ базується в десяти містах по всій Україні (Херсон, Одеса, Львів, Івано-Франківськ, Харків, Донецьк, Дніпро, Чернівці, Луганськ і Київ). Ця мапа східної України призначена для ілюстративних цілей. На ній вказані населені пункти, згадані у звіті, а також ті, де є офіси СММ (моніторингові команди, патрульні центри та передові патрульні бази) в Донецькій і Луганській областях. (Червоним кольором виділено передову патрульну базу, з якої співробітники СММ були тимчасово передислоковані згідно з рекомендаціями експертів з безпеки з деяких держав-учасниць ОБСЄ та з урахуванням вимог СММ щодо безпеки. СММ використовує ці приміщення у світлу пору доби, а також патрулює в цьому населеному пункті вдень).