

Щоденний звіт № 294/2020

від 10 грудня 2020 року¹

Короткий виклад

- СММ зафіксувала 2 порушення режиму припинення вогню в Донецькій області. За попередній звітний період в цій області зафіксовано 16 таких порушень.
- Місія зафіксувала 5 порушень режиму припинення вогню в Луганській області. За попередній звітний період в цій області зафіксовано 45 таких порушень.
- СММ продовжила здійснювати моніторинг на ділянках розведення сил і засобів у районах Станиці Луганської, Золотого та Петрівського.
- Місія зафіксувала озброєння, розміщене з порушенням ліній відведення в непідконтрольних урядові районах Донецької та Луганської областей.
- СММ сприяла встановленню локального режиму припинення вогню та здійснювала моніторинг його дотримання для уможливлення облаштування, технічного обслуговування та ремонту життєво важливих об'єктів цивільної інфраструктури.
- Місія продовжила спостерігати за ситуацією з цивільним населенням, зокрема на 4 контрольних пунктах в'їзду-виїзду та 4 блокпостах збройних формувань у Донецькій та Луганській областях.
- Свободу пересування СММ і далі обмежували*.

Порушення режиму припинення вогню²



¹ На основі інформації, що надійшла від моніторингових команд станом на 19:30 9 грудня 2020 року (за східноєвропейським часом).

² Детальнішу інформацію про всі випадки порушення режиму припинення вогню, а також мапи Донецької та Луганської областей, де відмічені всі місця, згадані у звіті, представлено в додатку. Упродовж звітнього періоду камери СММ у Золотому та Петрівському не функціонували.

³ У тому числі вибухи.

⁴ У тому числі внаслідок вогню з озброєння невстановленого типу.

Мапа зафіксованих порушень режиму припинення вогню



Організація з безпеки та співробітництва в Європі
Спеціальна моніторингова місія в Україні

Зафіксовані СММ порушення режиму припинення вогню 9 грудня 2020 р.



Концентрація порушень режиму припинення вогню

- Висока
- Низька

- Вибух
- Населений пункт
- Лінія зіткнення (орієнт.)

Джерела: адміністративні кордони — УКГП ООН; дороги, річки — проект OpenStreetMap; море — VLI2 (2005). Акваторії МГО, інше — ОБСЄ.

Система координат: WGS 1984 UTM Zone 37N

Ця мапа надається винятково для наочності. Відсутність помилок у мапі не гарантується, а її зміст не означає, що СММ ОБСЄ затверджує або ухвалює офіційний статус мапи.

© СММ ОБСЄ 2019 Не дозволяється використовувати, копіювати, відтворювати, передавати, транслювати, продавати, ліцензувати або застосовувати без попереднього дозволу з боку ОБСЄ у письмовому вигляді.
Створено: 10/12/2020

У Донецькій області СММ зафіксувала 2 вибухи невизначеного походження (обидва сталися вранці 9 грудня) в районі на захід від Донецької фільтрувальної станції (ДФС; 15 км на північ від Донецька) (див. нижче). За [попередній звітний період](#) у цій області зафіксовано 16 порушень режиму припинення вогню.

У Луганській області Місія зафіксувала 5 порушень режиму припинення вогню (зокрема 1 вибух невизначеного походження) на північний схід від ділянки розведення в районі н. п. Золоте (підконтрольний урядові, 60 км на захід від Луганська) (див. нижче). За [попередній звітний період](#) у цій області зафіксовано 45 таких порушень.

Після засідання Тристоронньої контактної групи 22 липня, на якому була досягнута домовленість про додаткові заходи з посилення режиму припинення вогню, починаючи з 00:01 27 липня і до кінця звітного періоду СММ зафіксувала загалом 3 314 порушень режиму припинення вогню в Донецькій і Луганській областях (зокрема 1 358 вибухів, 110 невизначених боєприпасів, що пролетіли, 37 спалахів дульного полум'я та 39 освітлювальних ракет, а також 1 770 черг і пострілів).

Ділянки розведення в районах Станиці Луганської, Золотої й Петрівської⁵

У межах ділянки розведення в районі н. п. Станиця Луганська (підконтрольний урядові, 16 км на північний схід від Луганська) команда СММ бачила 4 членів збройних формувань (із нарукавними пов'язками з написом «СЦКК») на південному краї відремонтованого прольоту мосту біля Станиці Луганської (15 км на північний схід від Луганська).

Патрулюючи на південній околиці н. п. Золоте-5 (Михайлівка; непідконтрольний урядові, 61 км на захід від Луганська), спостерігачі чули 1 вибух невизначеного походження на відстані орієнтовно 1–2 км на північ (за оцінкою, поза ділянкою розведення в районі Золотої, однак у межах 5 км від її краю). Біля блокпоста збройних формувань південніше цієї ділянки розведення команда Місії бачила до 6 членів збройних формувань (із нарукавними пов'язками з написом «СЦКК»); з них троє у супроводі 3 осіб у захисному спорядженні зайшли вглиб ділянки розведення до місця приблизно за 350 м на північ від її південного краю та згодом повернулися.

Здійснюючи моніторинг у чотирьох місцях поблизу ділянки розведення в районі н. п. Петрівське (непідконтрольний урядові, 41 км на південь від Донецька), спостерігачі констатували спокійну ситуацію.

Відведення озброєння

Місія продовжувала здійснювати моніторинг відведення озброєння, передбаченого Меморандумом, а також Комплексом заходів і Доповненням до нього.

СММ зафіксувала 6 гаубиць у непідконтрольному урядові районі Луганської області та 3 реактивні системи залпового вогню на полігоні в непідконтрольному урядові районі Донецької області; усі одиниці озброєння були розміщені з порушенням ліній відведення. На цьому ж полігоні спостерігачі також бачили 7 танків, розміщених за

⁵ Розведення передбачено Рамковим рішенням Тристоронньої контактної групи про розведення сил і засобів від 21 вересня 2016 року.

лініями відведення, проте за межами виділених місць зберігання озброєння (детальніше див. таблиці нижче).

Зусилля СММ зі сприяння уможливленню облаштування, технічного обслуговування та ремонту життєво важливих об'єктів цивільної інфраструктури

Місія сприяла встановленню локального режиму припинення вогню та здійснювала моніторинг його дотримання для уможливлення облаштування лінії електропередачі між підконтрольними урядові н. п. Лопаскине (23 км на північний захід від Луганська) та н. п. Лобачеве (17 км на північний захід від Луганська), технічного обслуговування та ремонту на лінії електропередачі неподалік н. п. Сміле (непідконтрольний урядові, 31 км на північний захід від Луганська), а також ремонту об'єктів інфраструктури водопостачання біля н. п. Красний Лиман (непідконтрольний урядові, 30 км на північний захід від Луганська).

СММ також сприяла встановленню локального режиму припинення вогню та здійснювала моніторинг його дотримання для уможливлення проведення робіт із розмінування поблизу підконтрольних урядові н. п. Геївка (27 км на північний захід від Луганська), н. п. Гірське (63 км на захід від Луганська) та н. п. Мирна Долина (67 км на північний захід від Луганська).

Місія і далі сприяла забезпеченню функціонування ДФС. Здійснюючи моніторинг приблизно за 2 км на південь від н. п. Кам'янка (підконтрольний урядові, 20 км на північ від Донецька), спостерігачі чули 2 вибухи невизначеного походження в межах 5 км від станції.

Ситуація на КПВВ і відповідних блокпостах

У Донецькій області спостерігачі констатували, що контрольний пункт в'їзду-виїзду (КПВВ) біля н. п. Новотроїцьке (підконтрольний урядові, 36 км на південний захід від Донецька) функціонував, однак пасажиро-транспортного потоку зафіксовано не було. Команда СММ також зауважила, що блокпост збройних формувань поблизу н. п. Кремінець (непідконтрольний урядові, 16 км на південний захід від Донецька) був закритий.

У Луганській області спостерігачі констатували, що КПВВ у Станиці Луганській і відповідний блокпост збройних формувань південніше мосту біля Станиці Луганської функціонували, а пішоходи очікували в черзі на прохід в обох напрямках.

Крім цього, за спостереженнями Місії, КПВВ у Золотому та н. п. Щастя (підконтрольний урядові, 20 км на північ від Луганська) функціонували, водночас відповідні блокпости збройних формувань на південь від ділянки розведення в районі Золотого та за 3 км на південний схід від мосту в Щасті все ще закриті. На останньому зі згаданих блокпостів спостерігачі бачили 7 робітників, які виконували зварювальні роботи та встановлювали загородження на східному та західному узбіччях автошляху Н21 до місця орієнтовно за 100 м на північ від блокпосту.

Прикордонні райони, які не контролюються урядом

Команда СММ відвідала прикордонний район, який не контролюється урядом, неподалік н. п. Успенка (73 км на південний схід від Донецька), де констатувала спокійну ситуацію.

Місія продовжила стежити за ситуацією в Херсоні, Одесі, Львові, Івано-Франківську, Харкові, Дніпрі, Чернівцях і Києві.

*Обмеження свободи пересування та інші перешкоди у виконанні мандата СММ

Робота з моніторингу та свобода пересування СММ обмежені загрозами у сфері безпеки, включаючи ризики, пов'язані з наявністю мін і невибухлих боєприпасів, а також іншими перешкодами, які щодня змінюються. Мандат СММ передбачає вільний і безпечний доступ по всій Україні. Усі підписанти Комплексу заходів погодилися з необхідністю вільного та безпечного доступу, а також із тим, що обмеження свободи пересування СММ є порушенням і що на такі порушення необхідно швидко реагувати. Вони також дійшли згоди, що Спільний центр з контролю та координації (СЦКК) повинен сприяти такому реагуванню та здійснювати загальну координацію робіт з розмінування. Однак збройні формування в окремих районах Донецької та Луганської областей часто відмовляють СММ у доступі до районів, прилеглих до непідконтрольних урядові ділянок кордону України (наприклад, див. [Щоденний звіт СММ від 1 грудня 2020 року](#)). Діяльність СММ у Донецькій та Луганській областях, як і раніше, залишалася обмеженою після того, як [23 квітня 2017 року поблизу Пришиба стався інцидент, який призвів до загибелі людини](#). Унаслідок цього спроможність Місії вести спостереження залишалася обмеженою.

Регулярні обмеження на ділянках розведення сил і засобів та через міни/невибухлі боєприпаси:

- Не здійснивши суцільного розмінування, вилучення невибухлих боєприпасів та усунення інших перешкод, сторони і далі відмовляли СММ у необмеженому доступі, а також у можливості пересуватися окремими дорогами, які раніше були визначені як важливі для здійснення Місією ефективного моніторингу та для пересування цивільних осіб.

Таблиця озброєння

Озброєння, розміщене з порушенням ліній відведення

Дата	К-ть одиниць озброєння	Вид озброєння	Місце	Джерело спостереження
непідконтрольні уряду райони				
08.12.2020	4	буксирувана гаубиця (Д-30А «Жаба», 122 мм)	поблизу н. п. Біле (22 км на захід від Луганська)	БПЛА малого радіуса дії
	2	самохідна гаубиця (2С1 «Гвоздика», 122 мм)		
09.12.2020	3	реактивна система залпового вогню (БМ-21 «Град», 122 мм)	на полігоні поблизу н. п. Тернове (57 км на схід від Донецька)	патруль

Озброєння, розміщене за лініями відведення, але за межами виділених місць зберігання озброєння

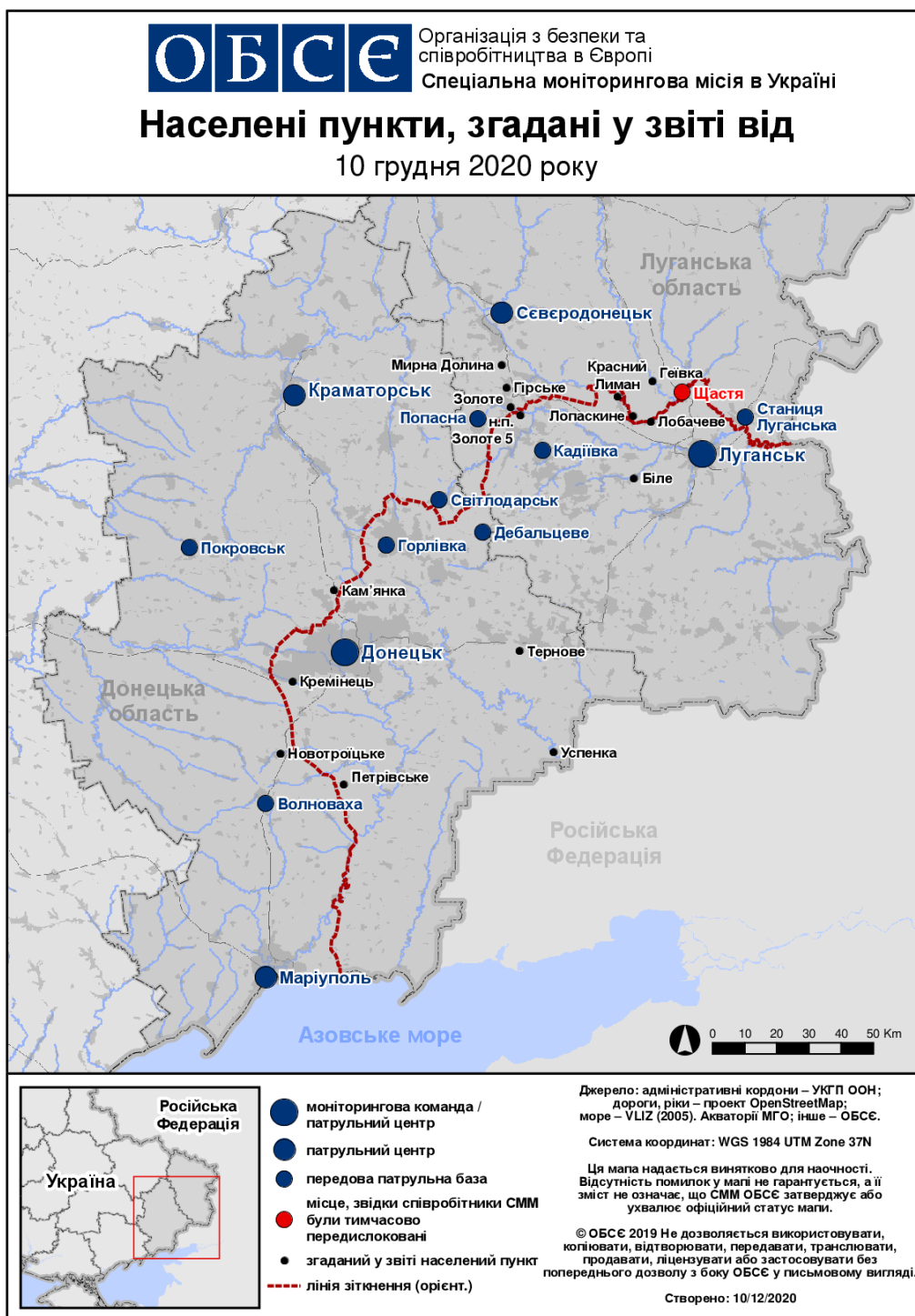
Дата	К-ть одиниць озброєння	Вид озброєння	Місце	Джерело спостереження
непідконтрольні уряду райони				
09.12.2020	7	танк (невстановленого типу)	на полігоні поблизу н. п. Тернове (57 км на схід від Донецька)	патруль

Таблиця порушень режиму припинення вогню станом на 9 грудня 2020 року⁶

Місце розміщення СММ	Місце події	Спосіб	К-ть	Спостереження	Опис	Озброння	Дата, час
приблизно 2 км на Пд від н. п. Кам'янка (підконтрольний уряду, 20 км на Пн від Донецька)	3-4 км на ПдЗх	чули	1	вибух	невизначеного походження	Н/Д	09.12, 10:35
	3-4 км на ПдЗх	чули	1	вибух	невизначеного походження	Н/Д	09.12, 10:45
Пд околиця н. п. Золоте-5 (Михайлівка; невідконтрольний уряду, 61 км на Зх від Луганська)	1-2 км на Пн	чули	1	вибух	невизначеного походження (за оцінкою, поза межами ділянки розведення)	Н/Д	09.12, 12:04
Пн околиця н. п. Попасна (підконтрольний уряду, 69 км на Зх від Луганська)	3-5 км на ПдСх	чули	1	вибух	невизначеного походження	Н/Д	09.12, 16:12
	3-5 км на ПдСх	чули	3	черга		великокаліберний кулемет	09.12, 16:12

⁶ У таблиці вказані лише порушення режиму припинення вогню, які були зафіксовані безпосередньо патрулями Місії чи камерами СММ, а також ті випадки, які Місія оцінює як навчання з бойовою стрільбою, контрольовані підриви, тощо. Зазначені деталі, а саме: відстань, напрямок, тип зброї тощо, базуються на оцінках, зроблених спостерігачами на місцях та спеціалістами з технічного моніторингу, і необов'язково завжди є точними. Напис «невідомо» (Н/Д) означає, що СММ не змогла підтвердити таку інформацію у зв'язку з відстанню, погодними умовами, технічними обмеженнями та/або з інших причин. Одні і ті ж самі, за оцінкою СММ, порушення режиму припинення вогню, зафіксовані паралельно декількома патрулями/камерами, відображаються у таблиці лише один раз.

Мапа Донецької та Луганської областей⁷



⁷ За рішенням Постійної ради №1117 від 21 березня 2014 року, СММ базується в десяти містах по всій Україні (Херсон, Одеса, Львів, Івано-Франківськ, Харків, Донецьк, Дніпро, Чернівці, Луганськ і Київ). Ця мапа східної України призначена для ілюстративних цілей. На ній вказані населені пункти, згадані у звіті, а також ті, де є офіси СММ (моніторингові команди, патрульні центри та передові патрульні бази) в Донецькій і Луганській областях. (Червоним кольором виділено передову патрульну базу, з якої співробітники СММ були тимчасово передислоковані згідно з рекомендаціями експертів з безпеки з деяких держав-учасниць ОБСЄ та з урахуванням вимог СММ щодо безпеки. СММ використовує ці приміщення у світлу пору доби, а також патрулює в цьому населеному пункті вдень).