

# Щоденний звіт № 276/2020

від 19 листопада 2020 року<sup>1</sup>

## Короткий виклад

- СММ зафіксувала сім порушень режиму припинення вогню в Донецькій області та одне таке порушення в Луганській області. За попередній звітний період, за спостереженнями Місії, у Донецькій області сталися два порушення режиму припинення вогню, тим часом у Луганській області не було жодного.
- СММ продовжувала здійснювати моніторинг на ділянках розведення сил і засобів у районах Станиці Луганської, Золотого і Петрівського, де відзначила спокійну ситуацію.
- Місія сприяла встановленню режиму припинення вогню та здійснювала моніторинг його дотримання для уможливлення проведення ремонтних робіт на життєво важливих об'єктах цивільної інфраструктури, а також для забезпечення їхньої роботи.
- СММ і далі спостерігала за ситуацією, у якій в умовах пандемії COVID-19 опинилося цивільне населення, зокрема на контрольному пункті в'їзду-виїзду (КППВ) та двох блокпостах збройних формувань у Донецькій області, а також трьох КППВ та відповідних блокпостах збройних формувань у Луганській області.
- Обмеження свободи пересування Місії тривали, зокрема на залізничній станції в підконтрольній урядові Костянтинівці Донецької області\*.

## Порушення режиму припинення вогню<sup>2</sup>



<sup>1</sup> На основі інформації, що надійшла від моніторингових команд станом на 19:30 18 листопада 2020 року (за східноєвропейським часом).

<sup>2</sup> Більш детальну інформацію про всі випадки порушення режиму припинення вогню, а також мапи Донецької та Луганської областей, де відмічені всі місця, згадані у звіті, представлено в додатку. Упродовж звітнього періоду камери СММ у Петрівському та на стоянці південніше мосту біля Станиці Луганської не функціонували.

<sup>3</sup> Зокрема вибухи.

<sup>4</sup> Зокрема внаслідок вогню з озброєння невстановленого типу.

## Мапа зафіксованих порушень режиму припинення вогню



Організація з безпеки та співробітництва в Європі  
Спеціальна моніторингова місія в Україні

### Зафіксовані СММ порушення режиму припинення вогню 18 листопада 2020 р.



#### Концентрація порушень режиму припинення вогню



- Вибух
- Населений пункт
- ..... Лінія зіткнення (орієнт.)

Джерела: адміністративні кордони — УКГП ООН; дороги, річки — проект OpenStreetMap; море — VLIZ (2005). Акваторії МГО, інше — ОБСЄ.

Система координат: WGS 1984 UTM Zone 37N

Ця мапа надається винятково для наочності. Відсутність помилок у мапі не гарантується, а її зміст не означає, що СММ ОБСЄ затверджує або ухвалює офіційний статус мапи.

© СММ ОБСЄ 2019 Не дозволяється використовувати, копіювати, відтворювати, передавати, транслювати, продавати, ліцензувати або застосовувати без попереднього дозволу з боку ОБСЄ у письмовому вигляді.  
Створено: 19/11/2020

У Донецькій області СММ зафіксувала 7 порушень режиму припинення вогню, включно з 1 вибухом, у південному напрямку від Донецької фільтрувальної станції (ДФС; 15 км на північ від Донецька) (див. нижче). За [попередній звітний період](#) в області було зафіксовано 2 таких порушення, також у районі ДФС.

У Луганській області Місія зафіксувала 1 порушення режиму припинення вогню (вибух невизначеного походження) у районі на схід від н.п. Станиця Луганська (підконтрольний урядові, 16 км на північний схід від Луганська) (див. нижче). За [попередній звітний період](#) в області не було зафіксовано жодного порушення режиму припинення вогню. Востаннє Місія фіксувала порушення режиму припинення вогню в Луганській області 14 листопада (див. [Щоденний звіт СММ від 16 листопада 2020 року](#)).

Після засідання Тристоронньої контактної групи 22 липня, на якому була досягнута домовленість про додаткові заходи з посилення режиму припинення вогню, починаючи з 00:01 27 липня і до кінця звітнього періоду СММ зафіксувала загалом 2 434 порушення режиму припинення вогню в Донецькій та Луганській областях (зокрема 969 вибухів, 51 невизначений боєприпас, що пролетів, 32 спалахи дульного полум'я, 26 освітлювальних ракет, а також 1 356 черг і пострілів).

#### **Ділянки розведення в районах Станиці Луганської, Золотої і Петрівського<sup>5</sup>**

18 листопада, перебуваючи за 250 м на південно-південний схід від мосту біля Станиці Луганської (15 км на північний схід від Луганська), СММ зафіксувала вибух невизначеного походження приблизно за 3–5 км на північний схід (за оцінкою, поза ділянкою розведення в районі Станиці Луганської, однак у межах 5 км від її краю).

У межах цієї ділянки спостерігачі бачили 4 членів збройних формувань (із нарукавними пов'язками з написом «СЦКК») на південь від новоспорудженого прольоту мосту поблизу Станиці Луганської.

Біля блокпоста збройних формувань на південь від ділянки розведення в районі н. п. Золоте (підконтрольний урядові, 60 км на захід від Луганська), за спостереженнями СММ, перебували 4 члени збройних формувань (із нарукавними пов'язками з написом «СЦКК»), двоє з яких заходили углиб ділянки розведення до місця приблизно за 350 м на північ від південного краю ділянки в супроводі 3 осіб у захисних костюмах та згодом поверталися назад.

Здійснюючи моніторинг північніше ділянки розведення в районі н. п. Петрівське (непідконтрольний урядові, 41 км на південь від Донецька), члени патруля Місії відзначили там спокійну ситуацію.

#### **Відведення озброєння**

СММ продовжувала здійснювати моніторинг відведення озброєння, передбаченого Меморандумом, а також Комплексом заходів і Доповненням до нього.

---

<sup>5</sup> Розведення передбачено Рамковим рішенням Тристоронньої контактної групи про розведення сил і засобів від 21 вересня 2016 року.

Місія зафіксувала 33 одиниці озброєння за лініями відведення, але за межами виділених місць зберігання озброєння — усі, окрім однієї, на двох залізничних станціях в підконтрольних урядові районах Донецької області (детальніше див. таблицю нижче).

### **Ознаки військової присутності та присутності військового типу в зоні безпеки<sup>6</sup>**

СММ зафіксувала бойові броньовані машини в підконтрольному урядові районі Луганської області та в житловому кварталі в непідконтрольному урядові районі Донецької області (детальніше див. таблицю нижче).

### **Зусилля Місії зі сприяння ремонту та забезпеченню роботи життєво важливих об'єктів цивільної інфраструктури**

Місія сприяла встановленню локального режиму припинення вогню та здійснювала моніторинг його дотримання для уможливлення проведення огляду та технічного обслуговування залізничних колій, а також видалення рослинності поблизу н. п. Вільхове (підконтрольний урядові, 22 км на північний схід від Луганська); ремонтно-відновлювальних робіт на водозабірній станції неподалік н. п. Красний Лиман (непідконтрольний урядові, 30 км на північний захід від Луганська); та робіт із розмінування на сільськогосподарських полях між підконтрольними урядові н. п. Гірьське (63 км на захід від Луганська) та н. п. Оріхове (57 км на північний захід від Луганська).

СММ і далі сприяла забезпеченню функціонування ДФС. 18 листопада, перебуваючи приблизно за 1 км на північний захід від залізничного вокзалу в н. п. Ясинувата (непідконтрольний урядові, 16 км на північний схід від Донецька), спостерігачі зафіксували 4 порушення режиму припинення вогню (постріли зі стрілецької зброї), за оцінкою, у радіусі 5 км від станції. Усі ці порушення, за їхніми спостереженнями, сталися приблизно в той момент, коли автоколона з працівниками ДФС рухалася автошляхом М04 у напрямку Ясинуваті.

### **Заходи, яких вживають на КПВВ та відповідних блокпостах в умовах пандемії COVID-19**

У Донецькій області команда Місії відзначила, що контрольний пункт в'їзду-виїзду (КПВВ) неподалік н. п. Мар'їнка (підконтрольний урядові, 23 км на південний захід від Донецька) був відкритий, тимчасом не зафіксувавши пасажиро-транспортного потоку в жодному напрямку. За спостереженнями СММ, відповідні блокпости збройних формувань біля н. п. Кремінець (непідконтрольний урядові, 16 км на південний захід від Донецька) та поблизу н. п. Оленівка (непідконтрольний урядові, 23 км на південний захід від Донецька) і далі були закриті.

У Луганській області спостерігачі зауважили, що КПВВ у Станиці Луганській і відповідний блокпост збройних формувань на південь від мосту біля Станиці Луганської були відкриті.

Перебуваючи на КПВВ приблизно о 08:55 і 14:50, члени патруля Місії бачили сукупно 218 осіб (132 жінки та 86 чоловіків різного віку), які стояли в черзі для проходження в бік підконтрольних урядові районів, і загалом 126 осіб (62 жінки та 64 чоловіків різного

---

<sup>6</sup> Згадана в цьому розділі техніка не підпадає під дію Мінських угод щодо відведення озброєння.

віку), які чекали на перехід у протилежному напрямку. Спостерігачі відзначили, що між КПВВ і новим прольотом мосту поблизу Станиці Луганської курсував гольф-кар.

Ведучи спостереження на блокпості збройних формувань на південь від цього мосту приблизно о 09:30 і 12:00, команда СММ бачила сукупно 16 осіб (9 жінок і 7 чоловіків різного віку), які стояли в черзі для проходу в бік підконтрольних урядові районів, і загалом 14 осіб (7 жінок і 7 чоловіків різного віку), які чекали на перехід у протилежному напрямку.

За спостереженнями Місії, КПВВ в Золотому та н. п. Щастя (підконтрольний урядові, 20 км на північ від Луганська) функціонували, водночас відповідні блокпости збройних формувань на південь від ділянки розведення в районі Золотого та за 3 км на південний схід від мосту в Щасті і далі були зачинені.

На відстані близько 3 км на південний схід від мосту в Щасті спостерігачі бачили, як 5 працівників за допомогою важкої техніки встановлювали металеві решітки загорождення зі східного боку пункту пропуску.

СММ продовжувала стежити за ситуацією в Одесі, Херсоні, Львові, Івано-Франківську, Дніпрі, Харкові, Чернівцях і Києві.

#### **\*Обмеження свободи пересування та інші перешкоди у виконанні мандата СММ**

*Робота з моніторингу та свобода пересування СММ обмежені загрозами у сфері безпеки, включаючи ризики, пов'язані з наявністю мін і невибухлих боєприпасів, а також іншими перешкодами, які щодня змінюються. Мандат СММ передбачає вільний і безпечний доступ по всій Україні. Усі підписанти Комплексу заходів погодилися з необхідністю вільного та безпечного доступу, а також із тим, що обмеження свободи пересування СММ є порушенням і що на такі порушення необхідно швидко реагувати. Вони також дійшли згоди, що Спільний центр з контролю та координації (СЦКК) повинен сприяти такому реагуванню та здійснювати загальну координацію робіт з розмінування. Однак збройні формування в окремих районах Донецької та Луганської областей часто відмовляють СММ у доступі до районів, прилеглих до непідконтрольних урядові ділянок кордону України (наприклад, див. [Щоденний звіт СММ від 11 листопада 2020 року](#)). Діяльність СММ у Донецькій та Луганській областях залишалася обмеженою після того, як [23 квітня 2017 року поблизу Пришиба стався інцидент, який призвів до загибелі людини](#). Унаслідок цього спроможність Місії вести спостереження залишалася обмеженою.*

#### Заборона доступу:

- На залізничній станції в н. п. Костянтинівка (підконтрольний урядові, 60 км на північ від Донецька) офіцер Збройних сил України заборонив патрулю Місії доступ до станції з «міркувань безпеки».

*Регулярні обмеження на ділянках розведення сил і засобів та через міни/невибухли боєприпаси:*

- Не здійснивши суцільного розмінування, вилучення невибухлих боєприпасів та усунення інших перешкод, сторони і далі відмовляли СММ у необмеженому доступі, а також у можливості пересуватися окремими дорогами, які раніше були визначені як важливі для здійснення Місією ефективного моніторингу та для пересування цивільних осіб.

### Таблиця озброєння

Озброєння, розміщене за лініями відведення, але за межами виділених місць зберігання озброєння

Дата	К-ть одиниць озброєння	Вид озброєння	Місце	Джерело спостереження
<b>підконтрольні урядові райони</b>				
18.11.2020	2	самохідна гаубиця (2С3 «Акація», 152 мм)	на залізничній станції в н. п. Дружківка (72 км на північ від Донецька)	патруль
	18	самохідна гаубиця (2С1 «Гвоздика», 122 мм)		
	2	протитанкова гармата (МТ-12 «Рапіра», 100 мм)		
	1	протитанкова гармата (МТ-12 «Рапіра», 100 мм)	неподалік н. п. Дружківка (72 км на північ від Донецька)	
	10	танк (Т-64)	на залізничній станції в н. п. Костянтинівка (60 км на північ від Донецька)	

### Таблиця ознак військової присутності та присутності військового типу в зоні безпеки<sup>7</sup>

Дата	К-ть	Вид	Місце	Джерело спостереження
<b>підконтрольні урядові райони</b>				
18.11.2020	1	бронетранспортер (БТР-80)	неподалік н. п. Щастя (20 км на північ від Луганська)	патруль
<b>непідконтрольні урядові райони</b>				
18.11.2020	1	бронетранспортер (БТР-80)	у житловому кварталі н. п. Макіївка (12 км на північний схід від Донецька)	патруль

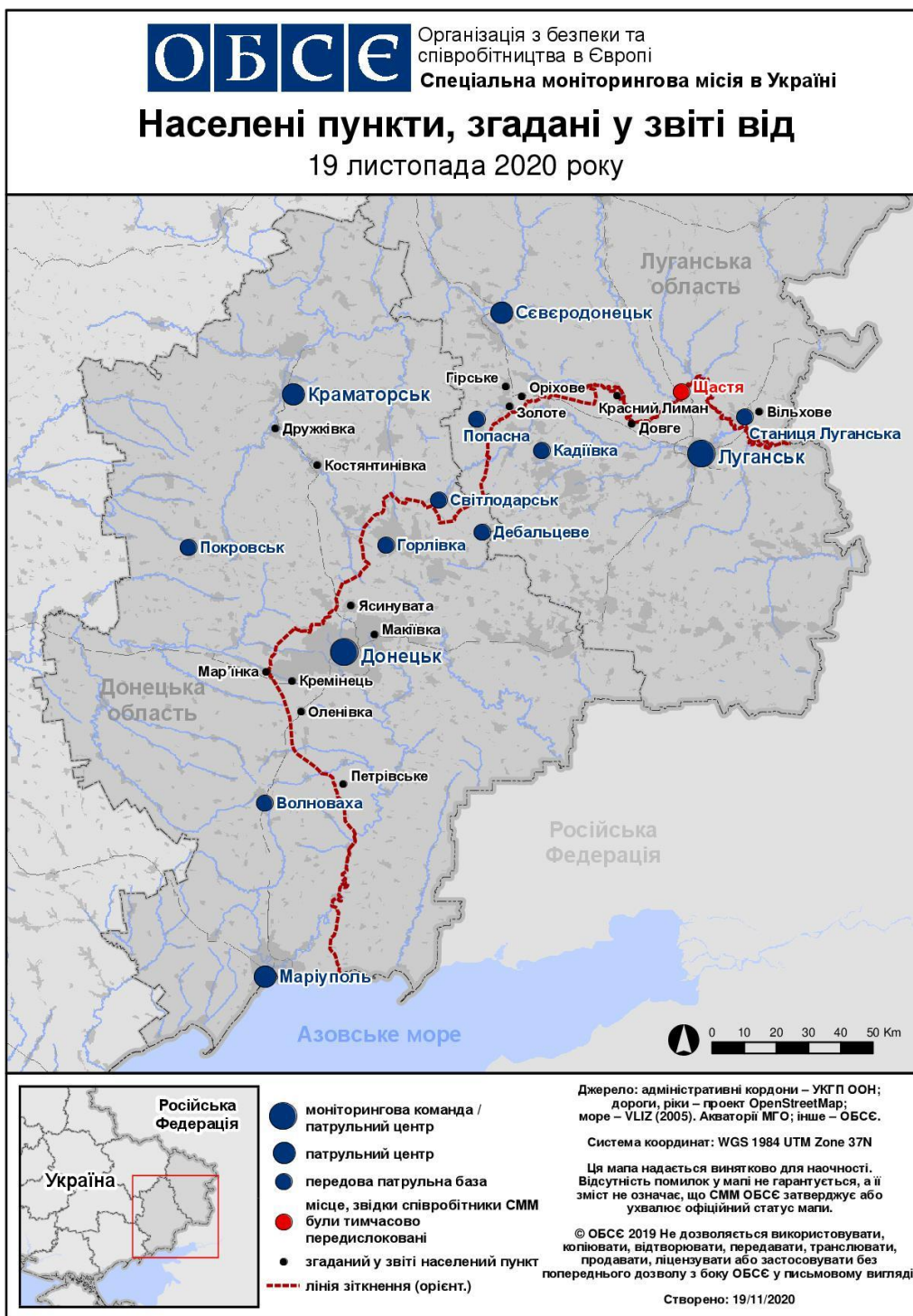
<sup>7</sup> Згадана в цьому розділі техніка не підпадає під дію Мінських угод щодо відведення озброєння.

**Таблиця порушень режиму припинення вогню станом на 18 листопада 2020 року<sup>8</sup>**

Місце розміщення СММ	Місце події	Спосіб	К-ть	Спостереження	Опис	Озброєння	Дата, час
камера СММ на Донецькій фільтрувальній станції (15 км на Пн від Донецька)	300–500 м на Пд	зафіксувала	2	спалах дульного полум'я		Н/Д	17.11, 23:04
	300–500 м на ПдПдСх	зафіксувала	1	вибух	невизначеного походження	Н/Д	17.11, 23:06
приблизно 1 км на ПнЗх від залізничного вокзалу в н. п. Ясинувата (непідконтрольний уряду, 16 км на ПнСх від Донецька)	1–2 км на ПдЗх	чули	4	постріл		стрілецька зброя	18.11, 13:51
250м на ПдПдСх від мосту біля н. п. Станція Луганська (15 км на ПнСх від Луганська)	3–5 км на ПнСх	чули	1	вибух	невизначеного походження (за оцінкою, за межами ділянки розведення)	Н/Д	18.11, 09:45

<sup>8</sup> У таблиці вказані лише ті порушення режиму припинення вогню, які були зафіксовані безпосередньо спостерігачами чи камерами СММ, а також ті випадки, які Місія оцінює як навчання з бойовою стрільбою, контрольовані підриви і т. д. Зазначені деталі, а саме: відстань, напрямок, тип зброї тощо, базуються на оцінках, зроблених спостерігачами на місцях та спеціалістами з технічного моніторингу, і необов'язково завжди є точними. Напис «невідомо» (Н/Д) означає, що СММ не змогла підтвердити таку інформацію у зв'язку з відстанню, погодними умовами, технічними обмеженнями та/або з інших причин. Одні і ті ж самі, за оцінкою СММ, порушення режиму припинення вогню, зафіксовані паралельно декількома патрулями/камерами, відображаються в таблиці лише один раз. Термін «снаряд» передбачає усі види боєприпасів.

## Мапа Донецької та Луганської областей<sup>9</sup>



<sup>9</sup> За рішенням Постійної ради №1117 від 21 березня 2014 року, СММ базується у десяти містах на всій території України (Херсон, Одеса, Львів, Івано-Франківськ, Харків, Донецьк, Дніпро, Чернівці, Луганськ і Київ). Ця мапа східної України призначена для ілюстративних цілей. На ній вказані населені пункти, згадані у звіті, а також ті, де є офіси СММ (команди спостерігачів, представництва і передові патрульні бази) в Донецькій і Луганській областях. (Червоним кольором виділено передову патрульну базу, з якої співробітники СММ були тимчасово передислоковані починаючи з 27 вересня 2016 року згідно з рекомендаціями експертів з безпеки з деяких держав-учасниць ОБСЕ та з урахуванням вимог СММ щодо безпеки. СММ використовує ці приміщення у світлу пору доби, а також патрулює в цьому населеному пункті вдень).