

Ежедневный отчет № 268/2020

от 10 ноября 2020 года¹

Краткое изложение

- СММ зафиксировала 8 нарушений режима прекращения огня в Донецкой области и 24 таких нарушения в Луганской области. За предыдущие сутки зафиксировано 3 нарушения режима прекращения огня в Донецкой области и не зафиксировано таких нарушений в Луганской области.
- Миссия продолжала осуществлять мониторинг на участках разведения сил и средств в районах Станицы Луганской, Золотого и Петровского.
- СММ способствовала установлению локального режима прекращения огня и осуществляла мониторинг его соблюдения для обеспечения возможности ремонта и функционирования жизненно важных объектов гражданской инфраструктуры.
- Миссия продолжала следить за ситуацией, в которой в условиях пандемии COVID-19 оказалось гражданское население, в том числе на контрольных пунктах въезда-выезда и соответствующих блокпостах в Донецкой и Луганской областях.
- Команды СММ посетили три пункта пропуска на границе в неподконтрольных правительству районах Донецкой и Луганской областей.
- Миссия уточняла сообщения о нападении на Почетное консульство Азербайджанской Республики в Харькове.
- Свободу передвижения СММ по-прежнему ограничивали, в том числе в пункте пропуска на границе в неподконтрольном правительству районе вблизи Вознесенки в Луганской области*.

Нарушения режима прекращения огня²

К-во зафиксированных нарушений режима прекращения огня³

К-во зафиксированных взрывов⁴



¹ На основании информации, поступившей от мониторинговых команд по состоянию на 19:30 9 ноября 2020 года (по восточноевропейскому времени).

² Более подробная информация обо всех случаях нарушения режима прекращения огня, а также карты Донецкой и Луганской областей, где отмечены все упомянутые в отчете места, представлены в приложении. В течение отчетного периода камера СММ в Петровском не функционировала.

³ В том числе взрывы.

⁴ В том числе вследствие огня из вооружения неустановленного типа.

Карта зафиксированных нарушений режима прекращения огня



Организация по безопасности и сотрудничеству в Европе
Специальная мониторинговая миссия в Украине

Зафиксированные СММ нарушения режима прекращения огня 9 ноября 2020 г.



Концентрация нарушений режима прекращения огня

- Высокая
-
- Низкая
- Взрыв
- Населенный пункт
- Линия соприкосновения (ориентир.)

Источники: административные границы — УКГВ ООН; дороги, реки — проект OpenStreetMap; море — VLIZ (2005), Акватории МГО; другое — ОБСЕ.

Система координат: WGS 1984 UTM Zone 37N

Данная карта предоставляется исключительно для наглядности. Отсутствие ошибок не гарантировано, а ее содержание не подразумевает, что СММ ОБСЕ утверждает или одобряет официальный статус карты.

© СММ ОБСЕ 2019 Не разрешается использовать, копировать, воспроизводить, передавать, транслировать, продавать, лицензировать или применять без предварительного разрешения со стороны ОБСЕ в письменном виде.
Создано: 10/11/2020

В Донецкой области СММ зафиксировала 8 нарушений режима прекращения огня (включая 2 взрыва неопределенного происхождения); большинство нарушений (6 очередей из стрелкового оружия) произошли в районах к северу от н. п. Ясиноватая (неподконтрольный правительству, 16 км к северо-востоку от Донецка) (см. ниже). За [предыдущие сутки](#) в области было зафиксировано 3 нарушения режима прекращения огня.

В Луганской области Миссия зафиксировала 24 нарушения режима прекращения огня (взрывы неопределенного происхождения); почти все нарушения произошли в районах к западо-юго-западу от н. п. Станица Луганская (подконтрольный правительству, 16 км к северо-востоку от Луганска). За [предыдущие сутки](#) в области не было зафиксировано ни одного нарушения режима прекращения огня.

После заседания Трехсторонней контактной группы 22 июля, на котором достигнута договоренность о дополнительных мерах по усилению режима прекращения огня, начиная с 00:01 27 июля до конца отчетного периода СММ зафиксировала в общей сложности 2 144 нарушения режима прекращения огня в Донецкой и Луганской областях (в том числе 759 взрывов, 45 пролетевших неопределенных боеприпасов, 16 вспышек дульного пламени и 23 осветительные ракеты, а также 1 301 очередь и выстрел).

Участки разведения в районах Станицы Луганской, Золотого и Петровского⁵

На **участке разведения в районе Станицы Луганской** наблюдатели видели 4 членов вооруженных формирований (с нарукавными повязками с надписью «СЦКК»): двое пребывали возле блокпоста вооруженных формирований южнее моста вблизи Станицы Луганской (15 км к северо-востоку от Луганска), а еще двое — южнее нового пролета моста.

На протяжении дня 9 ноября на **участке разведения в районе н. п. Золотое** (подконтрольный правительству, 60 км к западу от Луганска), вблизи блокпоста вооруженных формирований на его южном краю, наблюдатели видели, как 3 рабочих очищали автодорогу Т1316 от строительного мусора до места примерно в 330 м к северу.

В тот же день команда Миссии **вновь** видела грузовик с белым контейнером (с надписью «СЦКК»). Грузовик стоял на обочине автодороги Т1316 за пределами этого участка разведения, вблизи его северного края.

Рядом с блокпостом вооруженных формирований южнее этого участка разведения наблюдатели видели 4 членов вооруженных формирований (с нарукавными повязками с надписью «СЦКК»); трое из которых прошли вглубь участка разведения до места приблизительно в 350 м к северу от его южного края, а затем вернулись назад.

За пределами этого участка разведения, на расстоянии около 300–600 м к югу от его южного края, члены патруля Миссии видели, как примерно 25 рабочих при помощи тяжелой техники очищали землю возле ограждения, а также возводили небольшую

⁵ Разведение предусмотрено Рамочным решением Трехсторонней контактной группы о разведении сил и средств от 21 сентября 2016 года.

конструкцию с крестом наверху (по оценке, часовню). Кроме того, эти рабочие наносили дорожную разметку на автодороге Т1316.

Осуществляя наблюдение в 3 местах вблизи **участка разведения в районе н. п. Петровское** (неподконтрольный правительству; 41 км к югу от Донецка), команды Миссии отметили там спокойную обстановку.

Отвод вооружения

СММ продолжала осуществлять мониторинг отвода вооружения, предусмотренного Меморандумом, а также Комплексом мер и Дополнением к нему.

Миссия обнаружила 4 танка вблизи н. п. Лобачево (неподконтрольный правительству, 13 км к востоку от Луганска), размещенных в нарушение линий отвода (подробнее см. таблицу ниже).

Признаки военного присутствия и присутствия военного типа в зоне безопасности⁶

8 ноября на территории аэродрома вблизи н. п. Луганск (неподконтрольный правительству) беспилотный летательный аппарат (БПЛА) СММ малого радиуса действия обнаружил комплекс радиоэлектронной борьбы (РБ-341В «Леер-3»), а также 3 ящика (по оценке, их использовали для хранения и транспортировки БПЛА).

Миссия также зафиксировала боевую бронированную машину в н. п. Новобахмутовка (подконтрольный правительству, 28 км к северу от Донецка) (подробнее см. таблицу ниже).

Наличие мин возле Гольмовского, Травневого, Доломитного и Петровского в Донецкой области

6 ноября примерно в 1,2 км к северу от н. п. Гольмовский (неподконтрольный правительству, 49 км к северо-востоку от Донецка) мини-БПЛА СММ зафиксировал 11 противотанковых мин, установленных в 2 ряда поперек дороги, проходящей между Гольмовским и н. п. Травневое (подконтрольный правительству, 51 км к северо-востоку от Донецка). По оценке, мины принадлежали вооруженным формированиям (для ознакомления с предыдущими наблюдениями в этом районе см. [Ежедневный отчет СММ от 22 сентября 2020 года](#)).

Примерно в 800 м к западо-юго-западу от Травневого этот БПЛА также зафиксировал 28 противотанковых мин, установленных в 4 ряда поперек той же автодороги. По оценке, эти мины принадлежали Вооруженным силам Украины (для ознакомления с предыдущими наблюдениями в этом районе см. [Ежедневный отчет СММ от 8 июня 2020 года](#)).

Также 6 ноября в поле примерно в 60 м к юго-востоку от дороги, проходящей между н. п. Доломитное (53 км к северо-востоку от Донецка) и Травневым, тот же БПЛА зафиксировал около 500 противотанковых мин, установленных в поле параллельно

⁶ Упомянутая в данном разделе техника не подпадает под действие Минских соглашений об отводе вооружений.

вышеупомянутой дороге. По оценке, эти мины принадлежали вооруженным формированиям (для ознакомления с предыдущими наблюдениями в этом районе см. [Ежедневный отчет СММ от 19 мая 2020 года](#)).

9 ноября примерно в 1,7 км к северу от Петровского и приблизительно в 170 м к востоку от автодороги С051532, проходящей между н. п. Стыла (неподконтрольный правительству, 34 км к югу от Донецка) и Петровским, БПЛА СММ малого радиуса действия **вновь** зафиксировал лежащий на земле прозрачный пластиковый пакет с приблизительно 20 противопехотными минами (по оценке, типа ПМН-2).

Усилия Миссии по содействию обеспечению возможности ремонта и функционирования жизненно важных объектов гражданской инфраструктуры

СММ содействовала установлению локального режима прекращения огня и осуществляла мониторинг его соблюдения для обеспечения возможности проведения строительных работ южнее южного края участка разведения в районе Золотого (см. выше), севернее н. п. Счастье (подконтрольный правительству, 20 км к северу от Луганска), а также недалеко от н. п. Веселая Гора (неподконтрольный правительству, 16 км к северу от Луганска), южнее от моста в Счастье.

Примерно в 200 м к северу от бывшего блокпоста Вооруженных сил Украины на северном краю моста в Счастье наблюдатели видели в общей сложности 22 рабочих, которые обустривали кабинки, сваривали металлическую конструкцию (как сообщалось, для обустройства автобусной остановки), а также разбуривали асфальт (как сообщалось, для установки дорожного ограждения).

Примерно в 3 км к юго-востоку от моста, на блокпосте вооруженных формирований, наблюдатели видели, как около 30 рабочих с тяжелой техникой и оборудованием сооружали металлическое покрытие (как сообщалось, для обустройства ангара для осмотра транспортных средств), устанавливали ограждения и дорожные знаки, очищали асфальт, монтировали лампы на опорах линии электропередачи, а также устанавливали системы кондиционирования и прокладывали электрические кабели в кабинках (по оценке, будут использоваться для проверки документов).

Миссия также способствовала установлению локального режима прекращения огня и осуществляла мониторинг его соблюдения для обеспечения возможности проведения осмотра и технического обслуживания железнодорожных путей, а также и удаления растительности вблизи н. п. Ольховое (подконтрольный правительству, 22 км к северо-востоку от Луганска); технического обслуживания автодороги Т1316 возле Золотого (севернее, в пределах и южнее участка разведения) и автодороги Н21 южнее Счастья; работ по разминированию на автодороге Т1316 вблизи Золотого и на автодороге Н21 возле моста в Счастье, а также на сельскохозяйственных полях недалеко от н. п. Горское (подконтрольный правительству, 63 км к западу от Луганска) и н. п. Орехово (подконтрольный правительству, 57 км к северо-западу от Луганска).

Примерно в 3 км к северо-северо-западу от н. п. Золотое (подконтрольный правительству, 60 км к западу от Луганска) команда СММ видела, как 11 рабочих при помощи тяжелой техники проводили техническое обслуживание автодороги Т1316.

Миссия продолжала содействовать обеспечению функционирования ДФС. В течение дня 9 ноября, осуществляя мониторинг примерно в 1 км к северо-западу от железнодорожного вокзала в Ясиноватой, команда Миссии слышала 6 нарушений режима прекращения огня (выстрелы из стрелкового оружия; по оценке, в радиусе 5 км от станции).

Приграничные районы, которые не контролируются правительством

Осуществляя мониторинг в пункте пропуска на границе возле н. п. Успенка (73 км к юго-востоку от Донецка) в течение около 1 часа, наблюдатели видели, что в Украину въезжали 20 автомобилей (в том числе 10 с табличками «ДНР»), 3 тентованных грузовика (в том числе 2 с табличками «ДНР»), а также входила 1 женщина (20–29 лет). В то же время из Украины выезжали 40 автомобилей (в том числе 19 с табличками «ДНР»), 1 тентованный грузовик и 1 автобус (с табличками «ДНР»), а также выходили 6 пешеходов (1 женщина 20–29 лет и 5 мужчин 30–49 лет).

Находясь в пешеходном пункте пропуска на границе недалеко от н. п. Ульяновское (61 км к востоку от Донецка) на протяжении примерно 35 минут, наблюдатели не видели зафиксировали перемещение пешеходов в обоих направлениях.

Примерно за 10 минут наблюдения на железнодорожной станции около н. п. Вознесенка (бывш. Червонопартизанск; 65 км к юго-востоку от Луганска) команда Миссии поездов не зафиксировала.

Спустя примерно 2 минуты пребывания в пункте пропуска на границе возле Вознесенки член вооруженных формирований сказал патрулю Миссии покинуть этот район*.

Меры, предпринятые на КПВВ и соответствующих блокпостах в условиях пандемии COVID-19

В Донецкой области наблюдатели отметили, что контрольный пункт въезда-выезда (КПВВ) рядом с н. п. Новотроицкое (подконтрольный правительству, 36 км к юго-западу от Донецка) и соответствующий блокпост вооруженных формирований вблизи н. п. Оленовка (неподконтрольный правительству, 23 км к юго-западу от Донецка) функционировали.

Осуществляя мониторинг на КПВВ с 09:00 до 11:20 и с 11:50 до 13:45, наблюдатели видели, что в подконтрольные правительству районы въехали 3 автобуса и 12 автомобилей, а также вошли 60 человек (29 женщин и 28 мужчин разного возраста, а также 3 девочки), а в противоположном направлении проехали 1 автобус и 3 автомобиля, а также прошла 1 женщина пожилого возраста.

Осуществляя мониторинг на блокпосте вблизи Оленовки с 08:25 до 11:25 и с 12:50 до 13:30, члены патруля Миссии видели, что в направлении подконтрольных правительству районов следовали 1 автобус, 1 карета скорой помощи, 5 автомобилей и 30 человек (20 женщин и 8 мужчин разного возраста, 1 девочка и 1 мальчик), а в противоположном направлении следовали 4 автомобиля и 14 человек (8 женщин и 4 мужчин разного возраста, 1 девочка и 1 мальчик).

В Луганской области команда СММ отметила, что КПВВ в Станице Луганской по-прежнему закрыт⁷.

Нападение на Почетное консульство Азербайджанской Республики в Харькове

Наблюдатели уточняли информацию о том, что 7 ноября произошло нападение на консульство Азербайджанской Республики, расположенное на ул. Ярослава Мудрого, 7, в Харькове.

9 ноября наблюдатели видели 3 небольшие пробоины в стеклянной двери главного входа в здание, а также 3 аналогичные пробоины в окне слева от двери (по оценке, образовались недавно в результате огня из стрелкового оружия). Сотрудник консульства по телефону сообщил команде СММ, что полиция начала расследование этого инцидента. 7 ноября представитель полиции (50–59 лет) сообщил, что в связи с инцидентом открыто уголовное производство согласно части 4 ст. 296 (Хулиганство с применением оружия) Уголовного кодекса Украины.

СММ продолжала следить за ситуацией в Херсоне, Одессе, Львове, Ивано-Франковске, Днепре, Черновцах и Киеве.

***Ограничение свободы передвижения и другие препятствия в выполнении мандата СММ**

Деятельность по мониторингу и свобода передвижения СММ ограничены из-за угроз безопасности, включая риски, связанные с наличием мин и неразорвавшихся боеприпасов, а также другими препятствиями, которые ежедневно меняются. Мандат СММ предусматривает свободный и безопасный доступ по всей Украине. Все подписанты Комплекса мер согласились с необходимостью свободного и безопасного доступа, а также с тем, что ограничение свободы передвижения СММ является нарушением и что на подобные нарушения необходимо оперативно реагировать. Они также согласились с тем, что Совместный центр контроля и координации (СЦКК) должен содействовать такому реагированию и осуществлять общую координацию работ по разминированию. Однако вооруженные формирования в отдельных районах Донецкой и Луганской областей часто отказывают СММ в доступе к районам, прилегающим к неподконтрольным правительству участкам границы Украины (например, см. ниже). Деятельность СММ в Донецкой и Луганской областях оставалась ограниченной после того, как [23 апреля 2017 года недалеко от Пришиба](#) произошел инцидент со смертельным исходом.

Запрет доступа:

- Спустя 2 минуты после прибытия в пункт пропуска на границе возле н. п. Вознесеновка (бывш. Червонопартизанск; неподконтрольный правительству, 65 км к юго-востоку от Луганска) член вооруженных формирований сказал патрулю Миссии покинуть этот район.

⁷ Информация о временном закрытии КПВВ на период с 15 по 31 октября 2020 года была опубликована 13 октября на веб-сайте Кабинета Министров Украины. 28 октября Вооруженные силы Украины на своей официальной странице в сети «Facebook» опубликовали информацию о том, что период временного закрытия КПВВ продлен до 15 ноября 2020 года.

Регулярные ограничения на участках разведения сил и средств и из-за мин/неразорвавшихся боеприпасов:

- Не осуществив сплошное разминирование, извлечение неразорвавшихся боеприпасов и устранение других препятствий, стороны по-прежнему отказывали СММ в неограниченном доступе, а также в возможности передвигаться по отдельным дорогам, которые ранее были определены как важные для осуществления Миссией эффективного мониторинга и для передвижения гражданских лиц.

Таблица вооружений

Вооружение, размещенное в нарушение линий отвода

Дата	К-во единиц вооружения	Вид вооружения	Место	Источник наблюдения
неподконтрольные правительству районы				
08.11.2020	4	танк (предположительно Т-64/Т-64-БМ)	вблизи н. п. Лобачево (13 км к востоку от Луганска)	БПЛА малого радиуса действия

Таблица военного присутствия и присутствия военного типа в зоне безопасности⁸

Дата	К-во	Вид	Место	Источник наблюдения
подконтрольные правительству районы				
09.11.2020	1	бронетранспортер (БТР-60)	вблизи н. п. Новобахмутовка (28 км к северу от Донецка) (для ознакомления с предыдущими наблюдениями в этом районе см. Ежедневный отчет СММ от 9 ноября 2020 года)	патруль

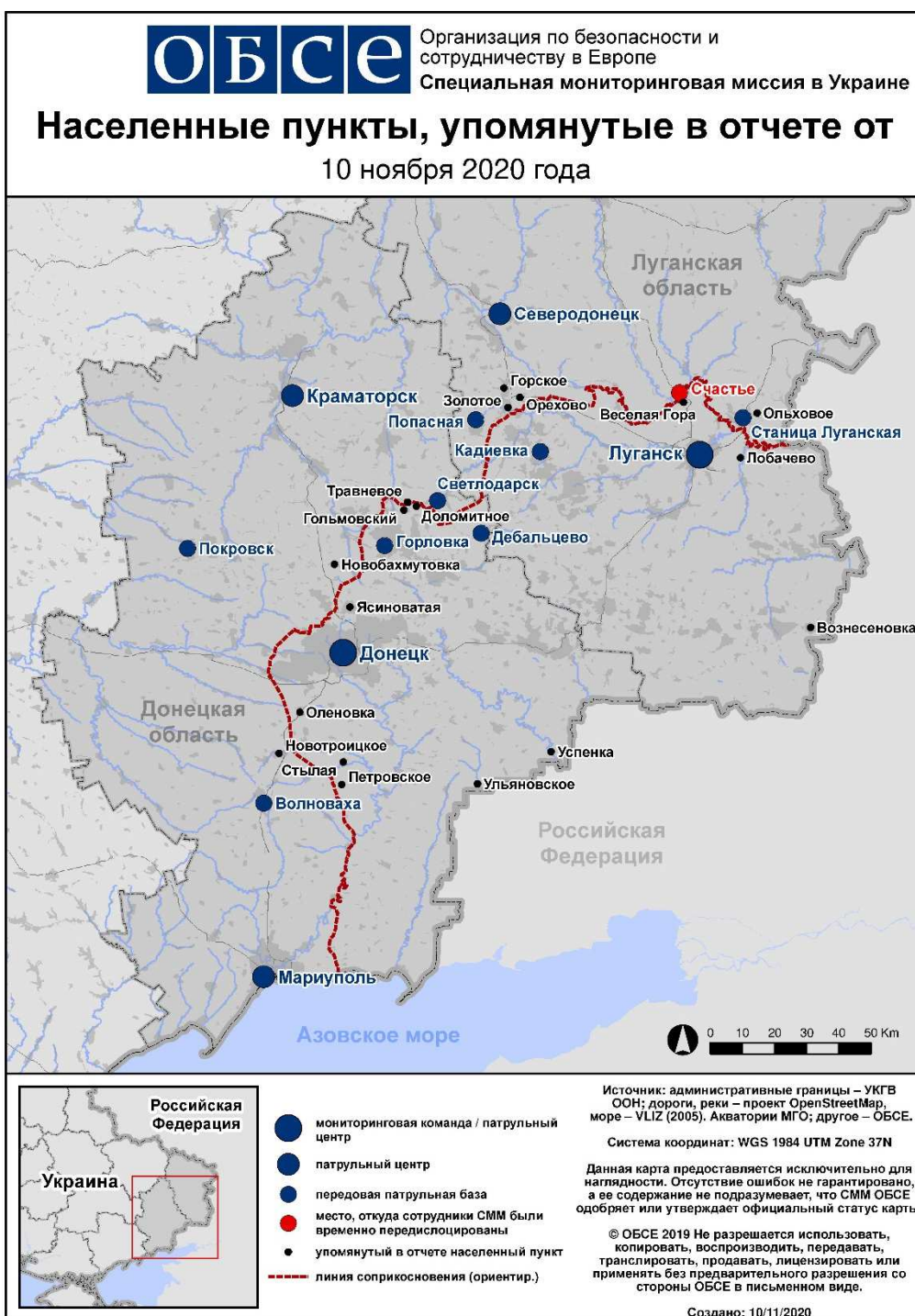
⁸ Упомянутая в этом разделе техника не подпадает под действие Минских соглашений об отводе вооружений.

Таблица нарушений режима прекращения огня по состоянию на 9 ноября 2020 г.⁹

Месторасположение СММ	Место события	Способ	К-во	Наблюдение	Описание	Вооружение	Дата, время
камера СММ на КПВВ в н. п. Майорск (подконтрольный правительству, 45 км к СВ от Донецка)	1–3 км к ВЮВ	зафиксировала	1	взрыв	неопределенного происхождения	Н/Д	09.11, 03:26
примерно 1 км к СЗ от железнодорожного вокзала в н. п. Ясиноватая (неподконтрольный правительству, 16 км к СВ от Донецка)	1–2 км к С	слышали	6	очередь		стрелковое оружие	09.11, 12:32
примерно 500 м к СВ от н. п. Каменка (подконтрольный правительству, 20 км к С от Донецка)	5–6 км к ЮЗ	слышали	1	взрыв	неопределенного происхождения	Н/Д	09.11, 13:38
100 м к С от моста вблизи Станицы Луганской (15 км к СВ от Луганска)	10–15 км к ЗЮЗ	слышали	4	взрыв	неопределенного происхождения	Н/Д	09.11, 10:09–10:18
	10–15 км к ЗЮЗ	слышали	19	взрыв	неопределенного происхождения	Н/Д	09.11, 10:27–10:53
камера СММ на С окраине н. п. Попасная (подконтрольный правительству, 69 км к З от Луганска)	3–5 км к ЮВ	зафиксировала	1	взрыв	неопределенного происхождения	Н/Д	09.11, 18:51

⁹ В таблице указаны исключительно нарушения режима прекращения огня, зафиксированные непосредственно патрулями Миссии или камерами СММ, а также те случаи, которые Миссия оценивает как учения с боевой стрельбой, контролируемые подрывы и т.п. Указанные детали, а именно: расстояние, направление, тип оружия и т. д., основаны на оценках, сделанных наблюдателями на местах и специалистами по техническому мониторингу, и необязательно всегда являются точными. Надпись «нет данных» (Н/Д) означает, что СММ не смогла подтвердить информацию из-за расстояния, погодных условий, технических ограничений и/или по другим причинам. Одни и те же самые, по оценке СММ, нарушения режима прекращения огня, зафиксированные параллельно несколькими патрулями/камерами, отражаются в таблице только один раз. Термин «снаряд» обозначает все виды боеприпасов.

Карта Донецкой и Луганской областей¹⁰



¹⁰ По решению Постоянного совета №1117 от 21 марта 2014 года, СММ базируется в десяти городах на всей Украине (Херсон, Одесса, Львов, Ивано-Франковск, Харьков, Донецк, Днепр, Черновцы, Луганск и Киев). Эта карта восточной Украины предназначена для иллюстративных целей. На ней указаны населенные пункты, упомянутые в отчете, а также те, где находятся офисы СММ (мониторинговые команды, патрульные центры и передовые патрульные базы) в Донецкой и Луганской областях. (Красным цветом выделено передовую патрульную базу, с которой сотрудники СММ были временно передислоцированы на основании рекомендаций экспертов по безопасности из некоторых государств-участников ОБСЕ и с учетом требований СММ по безопасности. Миссия использует эти помещения в светлую пору суток, а также патрулирует в этом населенном пункте днем).