

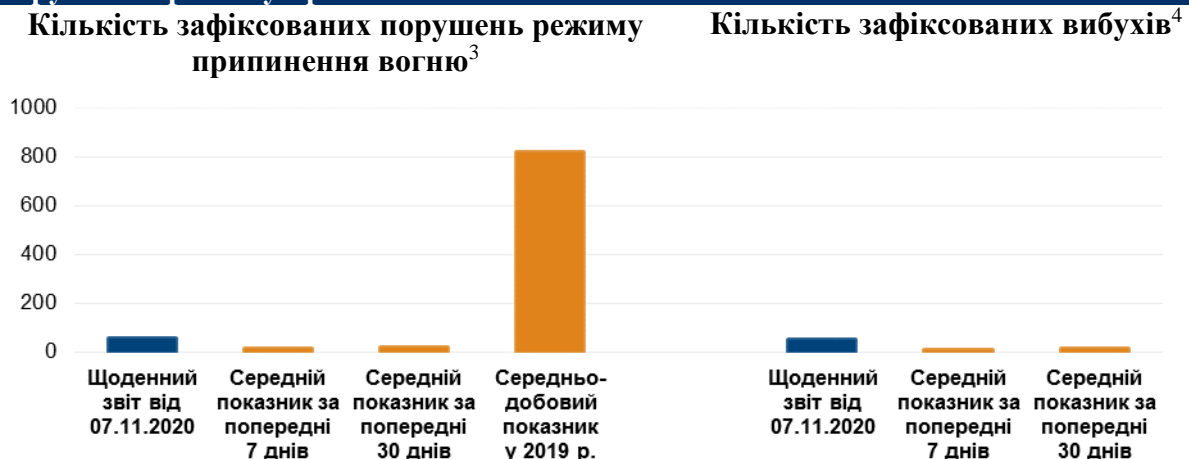
# Щоденний звіт № 266/2020

від 7 листопада 2020 року<sup>1</sup>

## Короткий виклад

- СММ зафіксувала 55 порушень режиму припинення вогню в Донецькій області та не зафіксувала жодного такого порушення в Луганській області. За попередній звітний період Місія зафіксувала 52 порушення режиму припинення вогню в Донецькій області та не зафіксувала жодного такого порушення в Луганській області.
- Місія продовжила здійснювати моніторинг на ділянках розведення сил і засобів у районах Станиці Луганської, Золотого й Петрівського.
- СММ здійснювала моніторинг та сприяла дотриманню локального режиму припинення вогню для уможливлення проведення ремонтних робіт на об'єктах цивільної інфраструктури та забезпечення їхнього функціонування.
- Місія і далі спостерігала за ситуацією, у якій на тлі пандемії COVID-19 опинилося цивільне населення, зокрема на блокпості збройних формувань біля Оленівки Донецької області та на контрольному пункті в'їзду-виїзду (КПВВ) у Станиці Луганській у Луганській області. Команда СММ зауважила, що КПВВ і досі закритий.
- Місія спостерігала за масовим зібранням перед будівлею Конституційного суду України в Києві.
- Патрулі Місії і далі стикалися з обмеженнями свободи пересування, зокрема під час 10 запусків безпілотних літальних апаратів СММ над районами з обох боків лінії зіткнення в Донецькій області та над підконтрольними урядові районами Луганської області\*.

## Порушення режиму припинення вогню<sup>2</sup>



<sup>1</sup> На основі інформації, що надійшла від моніторингових команд станом на 19:30 6 листопада 2020 року. (за східноєвропейським часом).

<sup>2</sup> Більш детальну інформацію про всі випадки порушення режиму припинення вогню, а також мапи Донецької та Луганської областей, де відмічені всі місця, згадані у звіті, представлено в додатку. Упродовж звітнього періоду камера СММ у Петрівському не працювала.

<sup>3</sup> Зокрема вибухи.

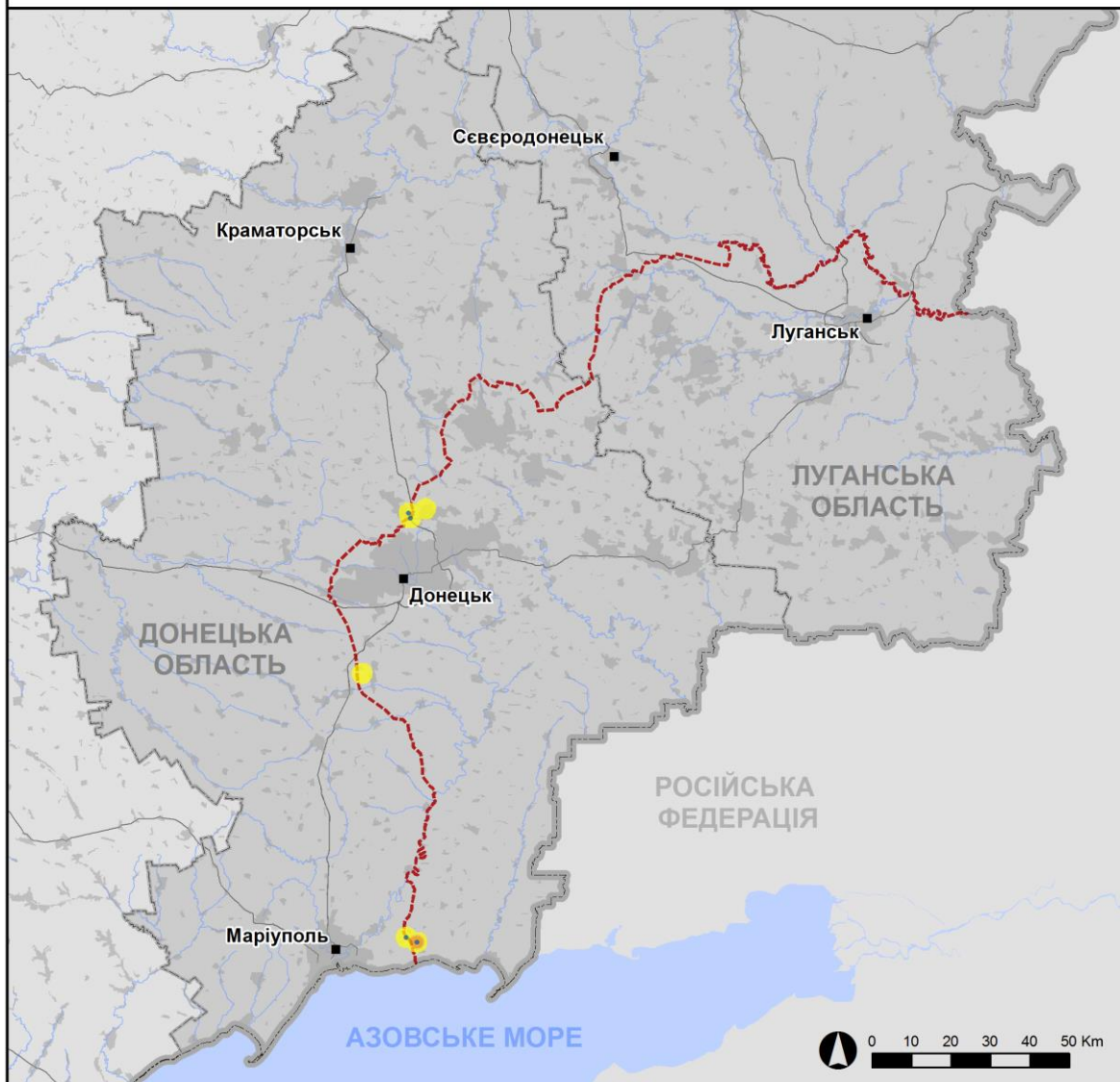
<sup>4</sup> Зокрема внаслідок вогню з озброєння невстановленого типу.

## Мапа із зафіксованими порушеннями режиму припинення вогню



Організація з безпеки та співробітництва в Європі  
Спеціальна моніторингова місія в Україні

### Зафіксовані СММ порушення режиму припинення вогню 6 листопада 2020 р.



#### Концентрація порушень режиму припинення вогню

- Висока
- 
- Низька
- Вибух
- Населений пункт
- Лінія зіткнення (орієнт.)

Джерела: адміністративні кордони — УКГП ООН; дороги, річки — проект OpenStreetMap; море — VLIZ (2005).  
Акваторії МГО, інше — ОБСЄ.

Система координат: WGS 1984 UTM Zone 37N

Ця мапа надається винятково для наочності. Відсутність помилок у мапі не гарантується, а її зміст не означає, що СММ ОБСЄ затверджує або ухвалює офіційний статус мапи.

© СММ ОБСЄ 2019 Не дозволяється використовувати, копіювати, відтворювати, передавати, транслювати, продавати, ліцензувати або застосовувати без попереднього дозволу з боку ОБСЄ у письмовому вигляді.  
Створено: 07/11/2020

У Донецькій області СММ зафіксувала 55 порушень режиму припинення вогню, зокрема 48 вибухів невизначеного походження, більшість яких зафіксовано в районах на північно-північний схід від н. п. Широкине (підконтрольний урядові, 100 км на південь від Донецька) та в районах на південно-південний захід від Донецької фільтрувальної станції (ДФС; 15 км на північ від Донецька) (див. нижче). Протягом [попереднього звітного періоду](#) Місія зафіксувала в області 52 порушення режиму припинення вогню, деякі з котрих сталися в районах на південний схід від ДФС.

У Луганській області, як і за [попередній звітний період](#), СММ не зафіксувала жодного порушення режиму припинення вогню. Востаннє СММ зафіксувала порушення режиму припинення вогню в цій області 4 листопада (див. [Щоденний звіт СММ від 5 листопада 2020 року](#)).

Після засідання Тристоронньої контактної групи 22 липня, на якому досягнуто домовленості про додаткові заходи з посилення режиму припинення вогню починаючи з 00:01 27 липня до кінця звітного періоду, СММ зафіксувала загалом 2 106 порушень режиму припинення вогню в Донецькій та Луганській областях (зокрема 730 вибухів, 45 невизначених боєприпасів у польоті, 16 спалахів дульного полум'я, 23 освітлювальні ракети та 1 292 черги та постріли).

#### **Ділянки розведення в районах Станиці Луганської, Золотої й Петрівського<sup>5</sup>**

В межах ділянки розведення в районі н. п. Станиця Луганська (підконтрольний урядові, 16 км на північний схід від Луганська) спостерігачі бачили 2 членів збройних формувань (з нарукавними пов'язками з написом «СЦКК») на південь від нового прольоту мосту біля Станиці Луганської (15 км на північний схід від Луганська).

Неподалік блокпоста збройних формувань на південь від ділянки розведення в районі н. п. Золоте (підконтрольний урядові, 60 км на захід від Луганська) спостерігачі бачили 6 членів збройних формувань (з нарукавними пов'язками з написом «СЦКК»), троє з яких разом із трьома особами в захисних медичних костюмах пройшли углиб ділянки приблизно на 350 м на північ від її південного краю та повернулися назад.

Вдень 6 листопада в межах ділянки розведення члени патруля Місії [знову](#) бачили вантажівку з білим контейнером із написом «СЦКК», яка була розвернута на північ і стояла на узбіччі автошляху Т1316, приблизно за 840 м на південь від північного краю ділянки розведення та за 50 м на північ від мосту над залізничним полотном.

За межами ділянки розведення, приблизно за 450 м на північ від її північного краю, команда СММ зафіксувала намет з логотипом Державної служби України з надзвичайних ситуацій (ДСНС). Крім того, спостерігачі бачили, як 13 військовослужбовців Збройних сил України устанавлювали металеві загородження обабіч автошляху Т1316 та фарбували огороження зі східного боку блокпоста.

За межами цієї ділянки розведення, приблизно за 150–400 м на південь від її південного краю, спостерігачі бачили, як приблизно 45 робітників із важкою технікою фарбували нещодавно зведені огороження та стовпи, а також зварювали металеву конструкцію (за

---

<sup>5</sup> Розведення передбачено Рамковим рішенням Тристоронньої контактної групи про розведення сил і засобів від 21 вересня 2016 року.

повідомленнями, для проходу пішоходів). Біля вищезгаданої конструкції команда СММ також бачила установлення подвійного контейнера та огороження, яке, за повідомленнями, призначалося для критого пішохідного проходу.

Здійснюючи моніторинг у чотирьох місцях поблизу ділянки розведення в районі н. п. Петрівське (непідконтрольний урядові, 41 км на південь від Донецька), спостерігачі констатували там спокійну ситуацію.

### **Відведення озброєння**

СММ продовжувала здійснювати моніторинг відведення озброєння, передбаченого Меморандумом, а також Комплексом заходів і Доповненням до нього.

Спостерігачі зафіксували 7 одиниць озброєння, розміщених із порушенням ліній відведення (зокрема реактивну систему залпового вогню) у непідконтрольних урядові районах Луганської області. Усі вони стояли на території аеродрому біля н. п. Переможне (19 км на південь від Луганська) (для ознайомлення з попередніми спостереженнями в цьому районі див. [Щоденний звіт СММ від 19 жовтня 2020 року](#)). В Луганській області СММ зафіксувала 10 одиниць озброєння, розміщених за лініями відведення, але за межами виділених місць зберігання озброєння з обох боків лінії зіткнення (для отримання детальнішої інформації див. таблицю нижче), 7 з яких зафіксовано на вищезгаданому аеродромі.

### **Ознаки військової присутності та присутності військового типу в зоні безпеки<sup>6</sup>**

Спостерігачі зафіксували два бронетранспортери в непідконтрольних урядові районах Луганської області (для отримання детальнішої інформації див. таблицю нижче).

### **Зусилля СММ зі сприяння проведенню ремонтних робіт та функціонуванню життєво важливих об'єктів цивільної інфраструктури**

СММ сприяла встановленню локального режиму припинення вогню та здійснювала моніторинг його дотримання для уможливлення проведення будівельних робіт на південь від південного краю ділянки розведення в районі Золотого (див вище), на північ від н. п. Щастя (підконтрольний урядові, 20 км на північ від Луганська) та неподалік н. п. Весела Гора (непідконтрольний урядові, 16 км на північ від Луганська), на південь від мосту в Щасті.

Приблизно за 50 м на північ від колишнього блокпоста Збройних сил України на північному краю мосту в Щасті команда СММ бачила, як 50 співробітників Державної прикордонної служби України (ДПСУ) встановлювали офісне обладнання в контейнерах (за повідомленнями, для кабінок з перевірки документів), зводили санвузол і огороження, а також наносили на асфальт дорожню розмітку. Приблизно за 3 км на південний схід від мосту, біля блокпоста збройних формувань члени патруля Місії бачили, як приблизно 80 робітників з важкою технікою будували металевий дах, який, як повідомлялося, призначався для кабіни з перевірки транспортних засобів, а також встановлювали огороження (за оцінкою, для майбутніх пішохідних коридорів).

---

<sup>6</sup> Згадана у цьому розділі техніка не підпадає під дію Мінських угод щодо відведення озброєння.



Місія також сприяла встановленню локального режиму припинення вогню та здійснювала моніторинг його дотримання для уможливлення проведення огляду й технічного обслуговування на залізничних коліях та видалення рослинності біля н. п. Вільхове (підконтрольний урядові, 22 км на північний схід від Луганська); для технічного обслуговування автошляху Т1316 біля Золотого (на північ та південь від ділянки розведення) та автошляху Н21 на південь від Щастя, а також для розмінування автошляху Т1316 біля Золотого, автошляху Н21 біля мосту в Щасті та на сільськогосподарських полях поблизу підконтрольного урядові н. п. Гірське (63 км на захід від Луганська).

Місія і далі сприяла забезпеченню функціонування ДФС. Вдень 6 листопада, здійснюючи спостереження приблизно за 1 км на північний захід від залізничної станції у н. п. Ясинувата (непідконтрольний урядові, 16 км на північний схід від Донецька), команда СММ чула 3 порушення режиму припинення вогню (постріли зі стрілецької зброї), за оцінкою, у радіусі 5 км від ДФС.

Місія також сприяла встановленню локального режиму припинення вогню та здійснювала моніторинг його дотримання для забезпечення можливості передачі грошових коштів із непідконтрольних до підконтрольних урядові районів через міст у Щасті. Як повідомляється, гроші призначені для сплати рахунків за водопостачання.

#### **Заходи з протидії пандемії COVID-19 на КПВВ і відповідних блокпостах**

У Донецькій області команда СММ зауважила, що блокпост збройних формувань поблизу н. п. Оленівка (непідконтрольний урядові, 23 км на південний захід від Донецька) був відкритий. Здійснюючи моніторинг на блокпості приблизно о 08:20 та об 11:10, члени патруля Місії бачили загалом 16 осіб (чоловіків і жінок різного віку), один транспортний засіб та машину швидкої допомоги, які очікували в черзі в напрямку підконтрольних урядові районів.

У Луганській області члени патруля Місії зауважили, що контрольний пункт в'їзду-виїзду (КПВВ) у Станиці Луганській як і раніше не працював<sup>7</sup>.

#### **Масове зібрання біля будівлі Конституційного Суду України**

Вранці 6 листопада в Києві, перед будівлею Конституційного Суду України на вул. Жилянській, 14, співробітники Місії спостерігали за мирним масовим зібранням за участі приблизно 200 осіб (чоловіків і жінок переважно віком 60–69 та 70–79 років), деякі з яких виступали з критикою закону про земельну реформу та можливі юридичні наслідки для Конституційного Суду. Спостерігачі помітили, що деякі учасники тримали транспаранти різних рухів, пов'язаних із захистом традиційних цінностей, а також рухів фермерів та землевласників. На місці події спостерігачі також бачили близько 250 поліцейських.

СММ продовжує стежити за ситуацією в Херсоні, Одесі, Львові, Івано-Франківську, Дніпрі, Харкові і Чернівцях.

<sup>7</sup> Інформація про тимчасове закриття КПВВ у період із 15 до 31 жовтня 2020 року була опублікована 13 жовтня на вебсайті Кабінету Міністрів України. 28 жовтня Збройні сили України на своїй офіційній сторінці у мережі «Facebook» опублікували інформацію про те, що період тимчасового закриття КПВВ продовжено до 15 листопада 2020 року.

### **\*Обмеження свободи пересування та інші перешкоди у виконанні мандата СММ**

Робота з моніторингу та свобода пересування СММ обмежені загрозами у сфері безпеки, включаючи ризики, пов'язані з наявністю мін і невибухлих боєприпасів, а також іншими перешкодами, які щодня змінюються. Мандат СММ передбачає вільний і безпечний доступ по всій Україні. Усі підписанти Комплексу заходів погодилися з необхідністю вільного та безпечно доступу, а також із тим, що обмеження свободи пересування СММ є порушенням і що на такі порушення необхідно швидко реагувати. Вони також дійшли згоди, що Спільний центр з контролю та координації (СЦКК) повинен сприяти такому реагуванню та здійснювати загальну координацію робіт з розмінування. Однак збройні формування в окремих районах Донецької та Луганської областей часто відмовляють СММ у доступі до районів, прилеглих до непідконтрольних урядові ділянок кордону України (наприклад, див. [Щоденний звіт СММ від 30 жовтня 2020 року](#)). Діяльність СММ у Донецькій та Луганській областях, як і раніше, залишалася обмеженою після того, як [23 квітня 2017 року поблизу Пришиба стався інцидент, який призвів до загибелі людини](#). Унаслідок цього спроможність Місії вести спостереження залишалася обмеженою.

Регулярні обмеження на ділянках розведення сил і засобів і через міни/невибухлі боєприпаси:

- Не здійснивши суцільного розмінування і вилучення невибухлих боєприпасів та інших перешкод, сторони і далі відмовляли СММ у необмеженому доступі, а також у можливості пересуватися окремими дорогами, які раніше були визначені як важливі для здійснення Місією ефективного моніторингу та для пересування цивільних осіб.

Інші перешкоди:

- Пролітаючи над районами поблизу н. п. Водяне (підконтрольний урядові, 94 км на південь від Донецька), безпілотний літальний апарат (БПЛА) СММ середнього радіуса дії зазнав дії перешкод сигналу GPS (за оцінкою, внаслідок імовірного глушіння).
- Під час чотирьох окремих польотів БПЛА СММ малого радіуса дії зазнав дії перешкод сигналу GPS (за оцінкою, внаслідок імовірного глушіння): двічі пролітаючи над районами поблизу Водяного, один раз біля н. п. Лебединське (підконтрольний урядові, 99 км на південь від Донецька) та один раз поблизу н. п. Пікузи (кол. Комінтернове; непідконтрольний урядові, 92 км на південь від Донецька).
- У п'яти випадках, пролітаючи над районами поблизу н. п. Щастя (підконтрольний урядові, 20 км на північ від Луганська), БПЛА СММ малого радіуса дії зазнавав дії перешкод сигналу GPS (за оцінкою, внаслідок імовірного глушіння)<sup>8</sup>.

---

<sup>8</sup> Перешкоди сигналу могли створювати з будь-якого місця в радіусі кількох кілометрів від місцеположення БПЛА.

## Таблиця озброєння

### Озброєння, розміщене з порушенням ліній відведення

Дата	К-ть одиниць озброєння	Вид озброєння	Місце	Джерело спостереження
<b>непідконтрольні урядові райони</b>				
05.11.2020	1	протитанкова гармата (БС-3, 100 мм)	на території аеродрому біля н. п. Переможне (19 км на південь від Луганська) (для ознайомлення з попередніми спостереженнями в цьому районі див. <a href="#">Щоденний звіт СММ від 19 жовтня 2020 року</a> )	БПЛА малого радіуса дії
	1	протитанкова гармата (МТ-12 «Рапіра», 100 мм)		
	1	буксирувана гаубиця (Д-30, «Жаба», 122 мм)		
	1	буксирувана гаубиця (2А65 «Мста-Б», 152 мм)		
	1	реактивна система залпового вогню (БМ-21 «Град», 122 мм)		
	1	самохідна гаубиця (2С1 «Гвоздика», 122 мм).		
	1	самохідна гаубиця (2С3 «Акація», 152 мм)		

### Озброєння, розміщене за лініями відведення, але за межами виділених місць зберігання озброєння

Дата	К-ть одиниць озброєння	Вид озброєння	Місце	Джерело спостереження
<b>підконтрольні урядові райони</b>				
06.11.2020	3	самохідна гаубиця (2С1 «Гвоздика», 122 мм)	неподалік н. п. Рубіжне (84 км на північний захід від Луганська)	патруль
<b>непідконтрольні урядові райони</b>				
05.11.2020	1	танк (Т-64)	на території аеродрому біля н. п. Переможне (19 км на південь від Луганська) (для ознайомлення з попередніми спостереженнями в цьому районі див. <a href="#">Щоденний звіт СММ від 19 жовтня 2020 року</a> )	БПЛА малого радіуса дії
	1	танк (Т-72)		
	1	міномет (2Б14 «Поднос», 82 мм)		
	1	буксируваний міномет (2Б9 «Волошка», 82 мм)		
	1	буксируваний міномет (ПМ-38, 120 мм)		
	1	зенітний ракетний комплекс (9К35 «Стріла-10»)		
	1	зенітний ракетний комплекс (9К33 «Оса»)		

### Таблиця ознак військової присутності та присутності військового типу в зоні безпеки<sup>9</sup>

Дата	К-ть	Тип	Місце	Джерело спостереження
<b>Непідконтрольні урядові райони</b>				
06.11.2020	1	бронетранспортер (МТ-ЛБ)	на території об'єкта військового типу поблизу н. п. Старе (кол. Червоний Прапор; 58 км на захід від Луганська)	патруль
	1	бронетранспортер (БТР-70)		

<sup>9</sup> Згадана у цьому розділі техніка не підпадає під дію Мінських угод щодо відведення озброєння.

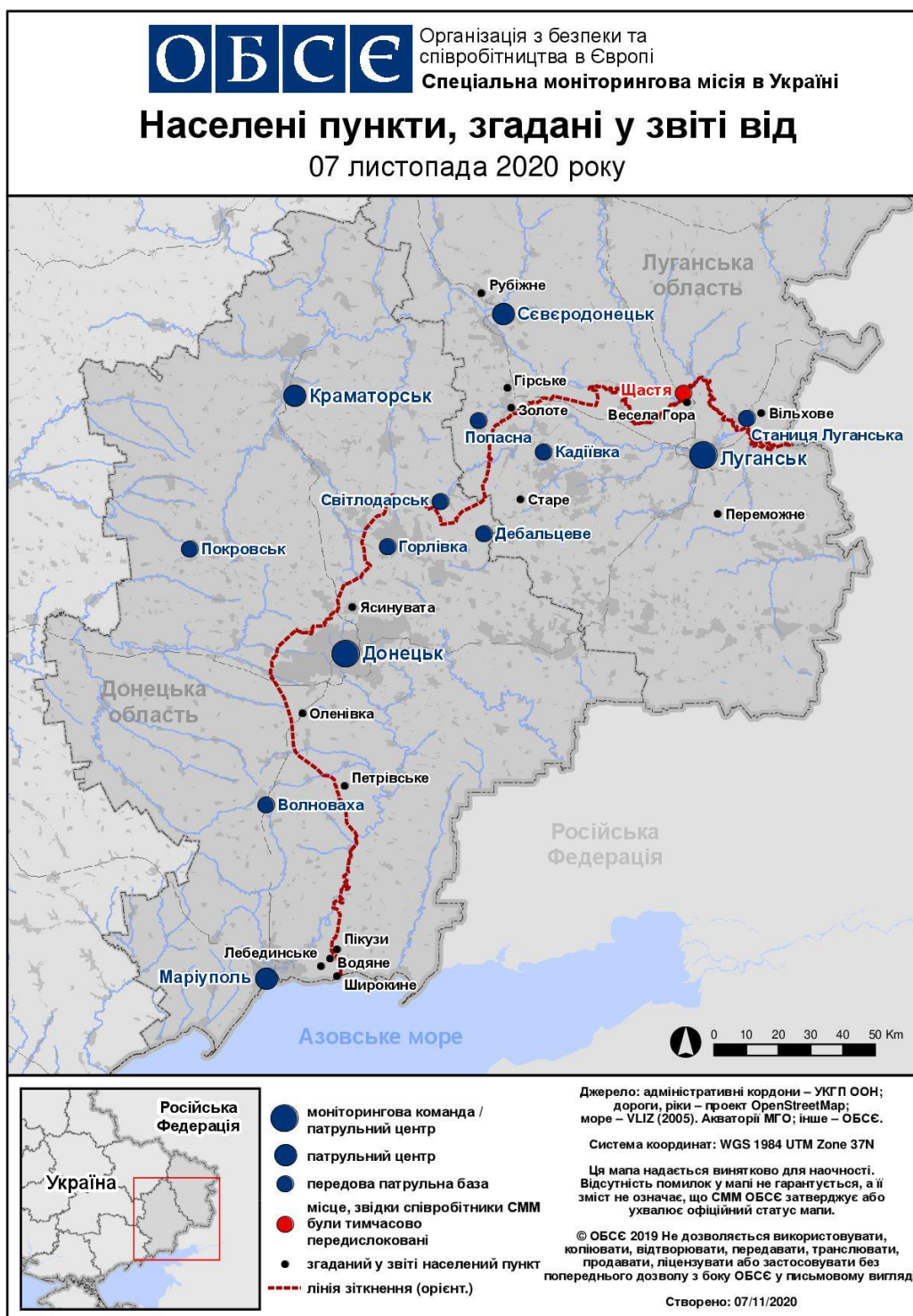
Таблиця порушень режиму припинення вогню станом на 6 листопада 2020 року<sup>10</sup>

Місце розміщення СММ	Місце події	Спосіб	К-ть	Спостереження	Опис	Озброння	Дата, час
камера СММ у н. п. Авдіївка (підконтрольний уряду, 17 км на Пн від Донецька)	2-4 км на Сх	зафіксувала	1	вибух	невизначеного походження, також зафіксований камерою СММ на ДФС	Н/Д	6.11, 06:00
	2-4 км на Сх	зафіксувала	1	вибух	невизначеного походження, також зафіксований камерою СММ на ДФС	Н/Д	6.11, 06:01
	2-4 км на Сх	зафіксувала	1	вибух	невизначеного походження, також зафіксований камерою СММ на ДФС	Н/Д	6.11, 06:02
камера СММ на Донецькій фільтрувальній станції (15 км на Пн від Донецька)	1-3 км на ПдПдЗх	зафіксувала	2	вибух	невизначеного походження	Н/Д	5.11, 21:05
	1-3 км на ПдПдЗх	зафіксувала	1	Н/Д боєприпас	ЗхПнЗх-СхПдСх	Н/Д	5.11, 21:08
	1-3 км на ПдПдЗх	зафіксувала	1	Н/Д боєприпас	ЗхПнЗх-СхПдСх	Н/Д	5.11, 21:11
	1-3 км на ПдПдЗх	зафіксувала	1	вибух	невизначеного походження	Н/Д	5.11, 21:18
	1-3 км на ПдПдЗх	зафіксувала	1	вибух	невизначеного походження	Н/Д	5.11, 21:23
камера СММ за 1 км на ПдЗх від н. п. Широкине (підконтрольний уряду, 100 км на Пд від Донецька)	6-8 км на ПнПнСх	зафіксувала	2	вибух	невизначеного походження	Н/Д	5.11, 22:15
	6-8 км на ПнПнСх	зафіксувала	1	вибух	невизначеного походження	Н/Д	5.11, 22:29
	6-8 км на ПнПнСх	зафіксувала	3	вибух	невизначеного походження	Н/Д	5.11, 22:30
	6-8 км на ПнПнСх	зафіксувала	1	вибух	невизначеного походження	Н/Д	5.11, 22:31
	6-8 км на ПнПнСх	зафіксувала	6	вибух	невизначеного походження	Н/Д	5.11, 22:32
	6-8 км на ПнПнСх	зафіксувала	5	вибух	невизначеного походження	Н/Д	5.11, 22:33
	6-8 км на ПнПнСх	зафіксувала	3	вибух	невизначеного походження	Н/Д	5.11, 22:34
	6-8 км на ПнПнСх	зафіксувала	3	вибух	невизначеного походження	Н/Д	5.11, 22:35
	6-8 км на ПнПнСх	зафіксувала	1	вибух	невизначеного походження	Н/Д	5.11, 22:35
	6-8 км на ПнПнСх	зафіксувала	1	Н/Д боєприпас	Зх-Сх (після попередньої події)	Н/Д	5.11, 22:35
	6-8 км на ПнПнСх	зафіксувала	1	вибух	невизначеного походження	Н/Д	5.11, 22:36
	6-8 км на ПнПнСх	зафіксувала	2	вибух	невизначеного походження	Н/Д	5.11, 22:37
	6-8 км на ПнПнСх	зафіксувала	2	вибух	невизначеного походження	Н/Д	5.11, 22:38
	6-8 км на ПнПнСх	зафіксувала	2	вибух	невизначеного походження	Н/Д	5.11, 22:39
	6-8 км на ПнПнСх	зафіксувала	2	вибух	невизначеного походження	Н/Д	5.11, 22:40
6-8 км на ПнПнСх	зафіксувала	1	вибух	невизначеного походження	Н/Д	5.11, 22:41	
6-8 км на ПнПнСх	зафіксувала	1	вибух	невизначеного походження	Н/Д	5.11, 22:42	
ЗхПнЗх частина н. п. Докучаєвськ (непідконтрольний уряду, 30 км на ПдЗх від Донецька)	1-2 км на Зх	чули	2	постріл		стрілецька зброя	6.11, 09:15
приблизно за 1 км на ПнЗх від залізничного вокзалу в н. п. Ясинувата (непідконтрольний урядові, 16 км на ПнСх від Донецька)	1-1,5 км на ПнСх	чули	3	постріл	в радіусі 5 км від ДФС	стрілецька зброя	6.11, 10:57
приблизно за 600 м на ПнСх від н. п. Лебединське (підконтрольний уряду, 99 км на Пд від Донецька)	4-5 км на ПнСх	чули	3	вибух	невизначеного походження	Н/Д	6.11, 09:51
	4-5 км на ПнСх	чули	1	вибух	невизначеного походження	Н/Д	6.11, 10:11
	4-5 км на ПнСх	чули	1	вибух	невизначеного походження	Н/Д	6.11, 10:55

<sup>10</sup> У таблиці вказані лише ті інциденти, які спостерігачі СММ бачили особисто чи які були зафіксовані камерами СММ, а також ті випадки, які СММ оцінює як навчання з бойовою стрільбою, контрольовані підриви тощо. Зазначені деталі, а саме: відстань, напрямок, тип зброї і т. д., базуються на оцінках, зроблених спостерігачами на місцях та спеціалістами з технічного моніторингу і необов'язково завжди є точними. Напис «невідомо» (Н/Д) означає, що СММ не змогла підтвердити таку інформацію у зв'язку з відстанню, погодними умовами, технічними обмеженнями та/або з інших причин. Одні і ті ж самі, за оцінкою СММ, порушення режиму припинення вогню, зафіксовані паралельно декількома патрулями/камерами, відображаються у таблиці лише один раз.



## Мапа Донецької та Луганської областей<sup>11</sup>



<sup>11</sup> За рішенням Постійної ради №1117 від 21 березня 2014 року, СММ базується в десяти містах на всій території України (Херсон, Одеса, Львів, Івано-Франківськ, Харків, Донецьк, Дніпро, Чернівці, Луганськ і Київ). Ця мапа східної України призначена для ілюстративних цілей. На ній вказані населені пункти, згадані у звіті, а також ті, де є офіси СММ (моніторингові команди, патрульні центри і передові патрульні бази) у Донецькій і Луганській областях. (Червоним кольором виділена передова патрульна база, з якої співробітники СММ були тимчасово передислоковані згідно з рекомендаціями експертів із безпеки з деяких держав-учасниць ОБСЄ та з урахуванням вимог СММ щодо безпеки. СММ користується цими приміщеннями та здійснює патрулювання в цьому населеному пункті в денний час).