



Щоденний звіт № 261/2020

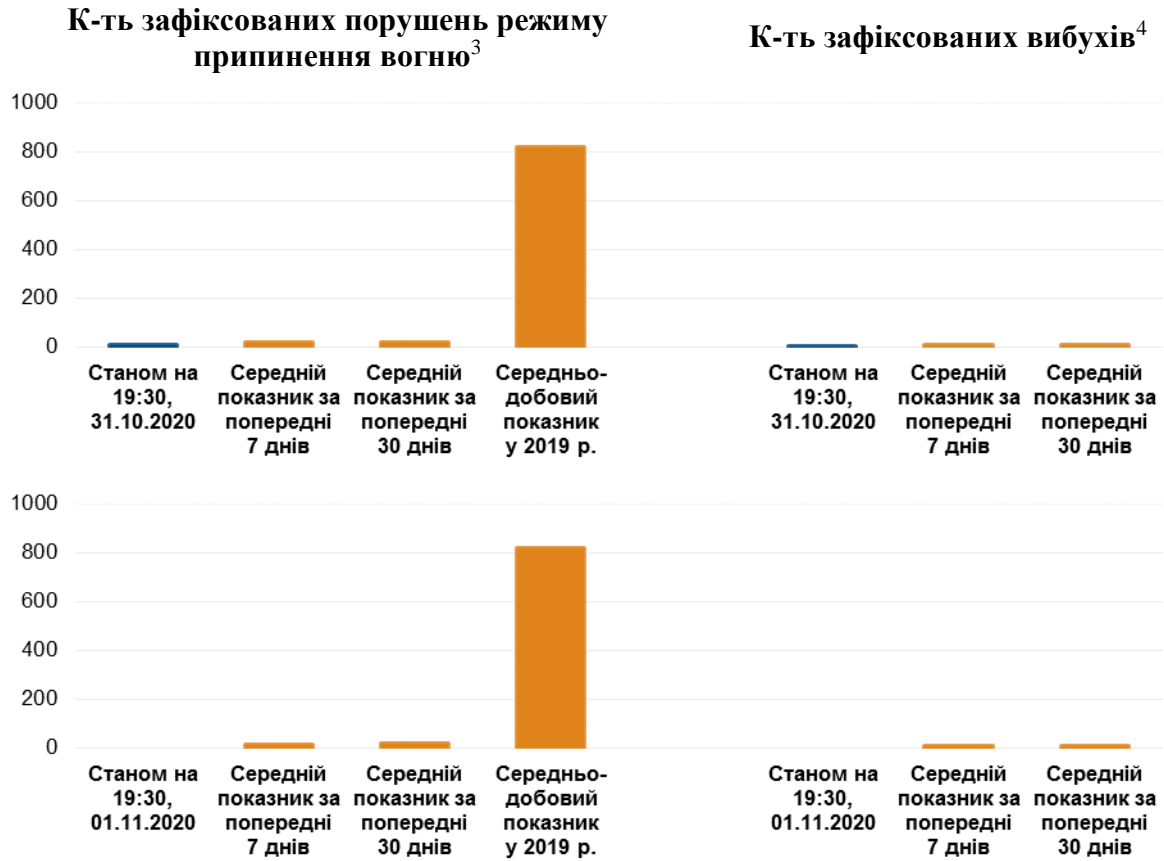
від 2 листопада 2020 року¹

Короткий виклад

- У період із вечора 30 жовтня до вечора 1 листопада СММ зафіксувала 9 порушень режиму припинення вогню в Донецькій області. За попередній звітний період порушень режиму припинення вогню в області зафіксовано не було.
- У період із вечора 30 жовтня до вечора 1 листопада Місія не зафіксувала жодного порушення режиму припинення вогню в Луганській області. За попередній звітний період також не було зафіксовано жодного такого порушення в області.
- Місія продовжила здійснювати моніторинг на ділянках розведення сил і засобів у районах Станиці Луганської, Золотого та Петрівського. Безпілотний літальний апарат СММ дальнього радіуса дії зафіксував присутність людей у межах ділянки розведення в районі Золотого у нічний час.
- Місія сприяла встановленню локального режиму припинення вогню та здійснювала моніторинг його дотримання для уможливлення ремонту та забезпечення функціонування життєво важливих об'єктів цивільної інфраструктури.
- СММ продовжила спостерігати за ситуацією, у якій на тлі пандемії COVID-19 опинилося цивільне населення, зокрема на контрольному пункті в'їзду-виїзду в Луганській області.
- Місія констатувала спокійну ситуацію на південному сході Херсонської області.
- СММ і далі стикалася з обмеженнями свободи пересування*.

¹ На основі інформації, що надійшла від моніторингових команд станом на 19:30 1 листопада 2020 року (за східноєвропейським часом).

Порушення режиму припинення вогню²



² Детальнішу інформацію про всі випадки порушення режиму припинення вогню, а також мапи Донецької та Луганської областей, де відмічені всі місця, згадані у звіті, представлено в додатку. В обидва дні впродовж звітного періоду камери СММ у Петрівському та Березовому не функціонували.

³ У тому числі вибухи.

⁴ У тому числі внаслідок вогню з озброєння невстановленого типу.

Мапа зафіксованих порушень режиму припинення вогню



Організація з безпеки та співробітництва в Європі
Спеціальна моніторингова місія в Україні

Зафіксовані СММ порушення режиму припинення вогню 31 жовтня - 1 листопада 2020 р.



Концентрація порушень режиму припинення вогню

- Висока
-
- Низька
- Вибух
- Населений пункт
- Лінія зіткнення (орієнт.)

Джерела: адміністративні кордони — УКГП ООН; дороги, річки — проект OpenStreetMap; море — Vliz (2005).
Акваторії МГО, інше — ОБСЕ.

Система координат: WGS 1984 UTM Zone 37N

Ця мапа надається винятково для наочності.
Відсутність помилок у мапі не гарантується,
а її зміст не означає, що СММ ОБСЕ
затверджує або ухвалює офіційний статус мапи.

© СММ ОБСЕ 2019 Не дозволяється використовувати,
копіювати, відтворювати, передавати, транслювати,
продавати, ліцензувати або застосовувати
без попереднього дозволу з боку ОБСЕ
у письмовому вигляді.
Створено: 02/11/2020

У Донецькій області у період із вечора 30 жовтня до вечора 1 листопада СММ зафіксувала 9 порушень режиму припинення вогню (зокрема 1 вибух невизначеного походження); майже всі сталися в районах на південний захід від Донецької фільтрувальної станції (ДФС; 15 км на північ від Донецька) (див. нижче). Упродовж [попереднього звітного періоду](#) Місія не зафіксувала жодного порушення режиму припинення вогню.

У Луганській області у період із вечора 30 жовтня до вечора 1 листопада СММ не зафіксувала жодного порушення режиму припинення вогню. Упродовж [попереднього звітного періоду](#) Місія також не зафіксувала жодного такого порушення. Востаннє порушення режиму припинення вогню в області були зафіксовані 29 жовтня (див. [Щоденний звіт СММ від 30 жовтня 2020 року](#)).

Після засідання Тристоронньої контактної групи 22 липня, на якому була досягнута домовленість про додаткові заходи з посилення режиму припинення вогню, починаючи з 00:01 27 липня і до кінця звітного періоду СММ зафіксувала загалом 1 954 порушення режиму припинення вогню в Донецькій і Луганській областях (зокрема 615 вибухів, 39 невизначених боєприпасів, що пролетіли, 16 спалахів дульного полум'я та 23 освітлювальні ракети, а також 1 261 чергу та постріл).

Ділянки розведення в районах Станиці Луганської, Золотої й Петрівського

31 жовтня та 1 листопада, здійснюючи моніторинг біля контрольного пункту в'їзду-виїзду (КПВВ) неподалік **ділянки розведення в районі н. п. Станиця Луганська** (підконтрольний урядові, 16 км на північний схід від Луганська), спостерігачі констатували там спокійну ситуацію.

У ніч із 30 на 31 жовтня в межах **ділянки розведення в районі н. п. Золоте** (підконтрольний урядові, 60 км на захід від Луганська) безпілотний літальний апарат (БПЛА) СММ дальнього радіуса дії зафіксував 2 осіб на колишній позиції Збройних сил України, приблизно за 1,5 км на південний схід від північно-західного кута ділянки розведення. Той самий БПЛА виявив 2 осіб на колишній позиції збройних формувань поблизу східного краю ділянки розведення, орієнтовно за 1,4 км на північ від її південно-східного кута.

31 жовтня та 1 листопада біля блокпоста збройних формувань південніше цієї ділянки розведення спостерігачі бачили членів збройних формувань (із нарукавними пов'язками з написом «СЦКК»); з них деякі зайшли вглиб ділянки розведення та пройшли до місця приблизно за 350 м на північ від її південного краю, а згодом повернулись. 31 жовтня членів збройних формувань супроводжували 3 особи (деякі з них були в медичних захисних костюмах).

В обидва дні орієнтовно за 400 м на північ від північного краю цієї ділянки розведення команда Місії бачила робітників із важкою технікою й обладнанням. 1 листопада, за спостереженнями СММ, робітники очищали ділянку від ґрунту та засипали узбіччя автошляху Т1316 гравієм.

Також в обидва дні приблизно за 200–400 м на південь від південного краю ділянки розведення спостерігачі бачили робітників, які за допомогою важкої техніки й обладнання зварювали нове загородження, монтували покрівлю на металевих спорудах (за оцінкою, нависи для автобусної зупинки та проходу пішоходів), а також укріплювали

північне та південне узбіччя автошляху Т1316. Крім цього, приблизно за 1 км на південь від південного краю цієї ділянки розведення команда СММ бачила робітників, які за допомогою важкої техніки та обладнання асфальтували автошлях Т1316.

В обидва дні, здійснюючи моніторинг поблизу ділянки розведення в районі н. п. **Петрівське** (непідконтрольний урядові, 41 км на південь від Донецька), спостерігачі констатували там спокійну ситуацію.

Відведення озброєння

Місія продовжувала здійснювати моніторинг відведення озброєння, передбаченого Меморандумом, а також Комплексом заходів і Доповненням до нього.

Ознаки військової присутності та присутності військового типу в зоні безпеки⁵

СММ зафіксувала бойові броньовані машини з обох боків лінії зіткнення в Донецькій та Луганській областях (детальніше див. таблицю нижче).

Зусилля Місії зі сприяння ремонту і забезпеченню роботи життєво важливих об'єктів цивільної інфраструктури

31 жовтня й 1 листопада СММ сприяла встановленню локального режиму припинення вогню та здійснювала моніторинг його дотримання для уможливлення проведення будівельних робіт південніше південного краю ділянки розведення в районі Золотого (див. вище). В обидва дні Місія сприяла встановленню локального режиму припинення вогню та здійснювала моніторинг його дотримання для уможливлення проведення будівельних робіт північніше н. п. Щастя (підконтрольний урядові, 20 км на північ від Луганська) та біля н. п. Весела Гора (непідконтрольний урядові, 16 км на північ від Луганська), південніше мосту в Щасті.

31 жовтня на перехресті автошляхів Н21 і Т1309, біля блокпоста Збройних сил України, розташованого на північному краю цього мосту, спостерігачі бачили робітників, які за допомогою важкої техніки ремонтували асфальтне покриття. Орієнтовно за 500 м далі на південь, на автошляху Н21, команда СММ бачила, як робітники встановлювали огороження вздовж дороги. У тому ж місці 1 листопада спостерігачі бачили, як робітники за допомогою важкої техніки встановлювали контрольно-пропускні кабінки (за оцінкою, для пунктів перевірки документів), облаштовували ліхтарі вуличного освітлення у північній частині автошляху Н21, а також прибирали будівельне сміття і вивантажували асфальт.

В обидва дні приблизно за 3 км на південний схід від цього мосту, біля блокпоста збройних формувань, команда Місії бачила, як робітники за допомогою важкої техніки збирали та зварювали металеву конструкцію (як повідомлялося, для використання в якості опори навісу над дорогою).

31 жовтня СММ сприяла встановленню локального режиму припинення вогню та здійснювала моніторинг його дотримання для уможливлення проведення огляду та технічного обслуговування залізничних колій, а також видалення рослинності у н. п. Вільхове (підконтрольний урядові, 22 км на північний схід від Луганська); техобслуговування автошляху Т1316 біля Золотого (північніше ділянки розведення) та

⁵ Згадана в цьому розділі техніка не підпадає під дію Мінських угод щодо відведення озброєння.

автошляху Н21 південніше Щастя; а також проведення робіт із розмінування сільськогосподарських полів між підконтрольними урядові н. п. Гірське (63 км на захід від Луганська) та н. п. Оріхове (57 км на північний захід від Луганська). 1 листопада Місія також сприяла встановленню локального режиму припинення вогню та здійснювала моніторинг його дотримання для уможливлення проведення техобслуговування автошляху Т1316 поруч із Золотим, північніше ділянки розведення.

В обидва дні СММ продовжувала сприяти забезпеченню роботи ДФС.

Заходи з протидії пандемії COVID-19 на КПВВ і відповідних блокпостах

Упродовж звітного періоду спостерігачі зауважили, що КПВВ у Станиці Луганській і далі не працював⁶.

31 жовтня біля КПВВ жінка (60–69 років) розповіла команді СММ про те, що їй не дозволили пройти до підконтрольних урядові районів через брак документів, і додала, що вона прочекала понад 4 години. Невдовзі спостерігачі бачили, як представник Державної прикордонної служби України (ДПСУ) спілкувався з цією жінкою з метою отримання необхідних персональних даних, як повідомлялося, для оформлення запиту про надання дозволу на прохід до підконтрольних урядові районів.

Безпекова ситуація на південному сході Херсонської області

30 та 31 жовтня спостерігачі констатували спокійну ситуацію на південному сході Херсонської області: на посту безпеки ДПСУ біля бази «Валок» (188 км на південний схід від Херсона) та на блокпості біля н. п. Чонгар (163 км на південний схід від Херсона); на узбережжях Чорного та Азовського морів та на берегах озера Сиваш; а також у н. п. Генічеськ (176 км на схід від Херсона) та прилеглих населених пунктах.

СММ продовжила стежити за ситуацією в Одесі, Львові, Івано-Франківську, Дніпрі, Харкові, Чернівцях і Києві.

***Обмеження свободи пересування та інші перешкоди у виконанні мандата СММ**

Робота з моніторингу та свобода пересування СММ обмежені загрозами у сфері безпеки, включаючи ризики, пов'язані з наявністю мін і невибухлих боєприпасів, а також іншими перешкодами, які щодня змінюються. Мандат СММ передбачає вільний і безпечний доступ по всій Україні. Усі підписанти Комплексу заходів погодилися з необхідністю вільного та безпечного доступу, а також із тим, що обмеження свободи пересування СММ є порушенням і що на такі порушення необхідно швидко реагувати. Вони також дійшли згоди, що Спільний центр з контролю та координації (СЦКК) повинен сприяти такому реагуванню та здійснювати загальну координацію робіт з розмінування. Однак збройні формування в окремих районах Донецької та Луганської областей часто відмовляють СММ у доступі до районів, прилеглих до непідконтрольних урядові ділянок кордону України (наприклад, див. [Щоденний звіт СММ від 30 жовтня 2020 року](#)). Діяльність СММ у Донецькій та Луганській областях, як і раніше, залишалася обмеженою після того, як [23 квітня 2017 року поблизу Пришиба стався](#)

⁶ Інформація про тимчасове закриття КПВВ у період із 15 до 31 жовтня 2020 року була опублікована на вебсайті Кабінету Міністрів України 13 жовтня. 28 жовтня Збройні сили України опублікували на своїй офіційній сторінці у мережі «Facebook» інформацію про подовження тимчасового закриття КПВВ до 15 листопада 2020 року.

інцидент, який призвів до загибелі людини. Унаслідок цього спроможність Місії вести спостереження залишалася обмеженою.

Регулярні обмеження на ділянках розведення сил і засобів та через міни/невибухлі боєприпаси:

- Не здійснивши суцільного розмінування, вилучення невибухлих боєприпасів та усунення інших перешкод, сторони і далі відмовляли СММ у необмеженому доступі, а також у можливості пересуватися окремими дорогами, які раніше були визначені як важливі для здійснення Місією ефективного моніторингу та для пересування цивільних осіб.

Таблиця військової присутності та присутності військового типу у зоні безпеки⁷

Дата	К-ть	Вид озброєння	Місце	Джерело спостереження
підконтрольні уряду райони				
30.10.2020	1	бойова броньована машина (невстановленого типу)	поблизу н. п. Новомихайлівка (28 км на південний захід від Донецька)	БПЛА дальнього радіуса дії
	3		поблизу н. п. Новотошківське (53 км на захід від Луганська)	
	1	бойова машина піхоти (БМП-1)		
31.10.2020	2	зенітна установка (ЗУ-23, 23 мм)	у н. п. Новозванівка (70 км на захід від Луганська)	патруль
	3	броньована розвідувально-дозорна машина (БРДМ-2)	у н. п. Олександропілля (71 км на захід від Луганська)	
	1	зенітна установка (ЗУ-23, 23 мм)		
01.11.2020	1	бронетранспортер (БТР-60)	поблизу н. п. Новобахмутівка (28 км на північ від Донецька)	
непідконтрольні уряду райони				
30.10.2020	1	ймовірно бронетранспортер (невстановленого типу)	на території об'єкта в н. п. Старе (кол. Червоний Прапор; 58 км на захід від Луганська)	БПЛА дальнього радіуса дії
	1	бойова броньована машина (невстановленого типу)	поблизу н. п. Санжарівка (67 км на північний схід від Донецька)	

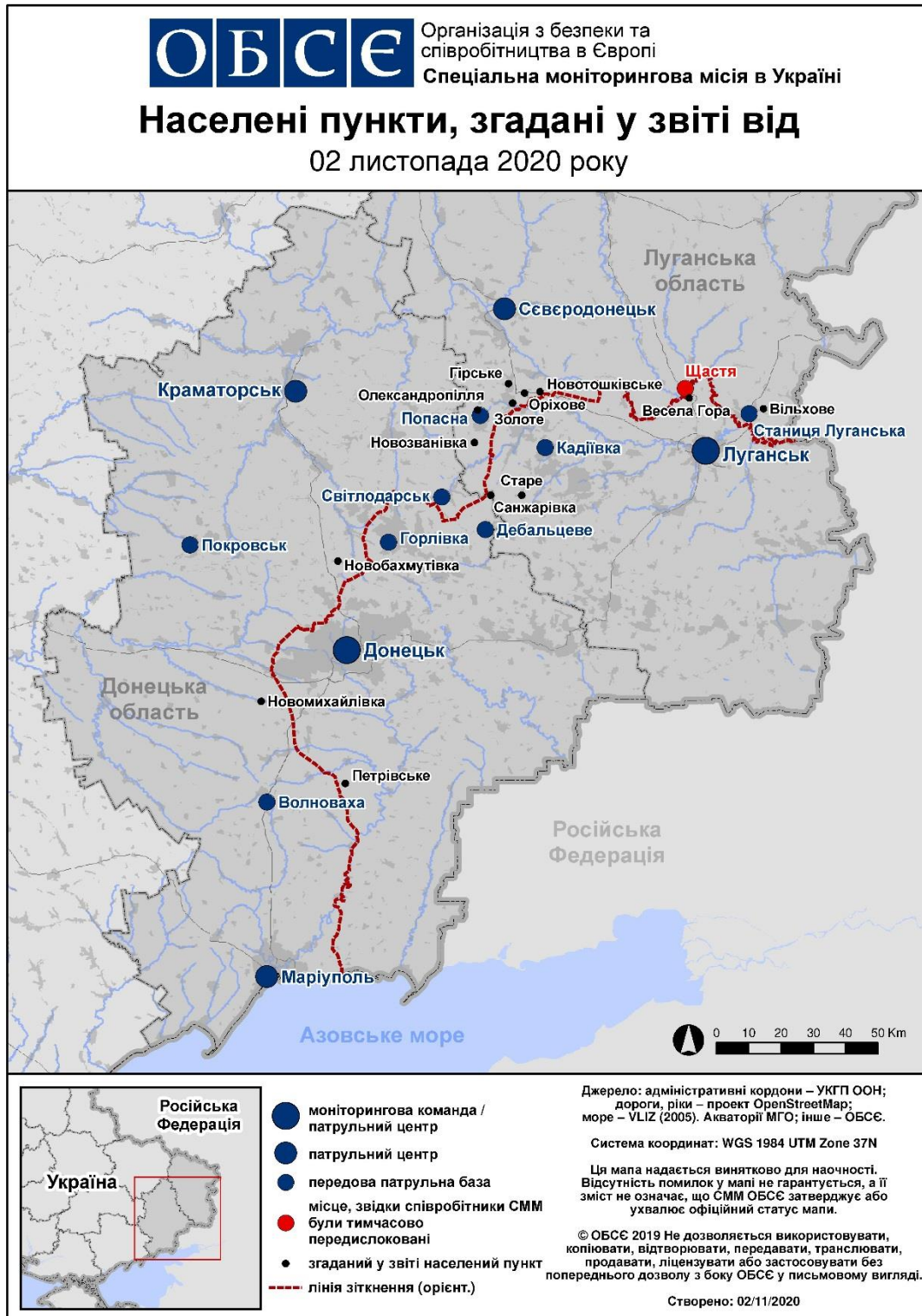
⁷ Згадана в цьому розділі техніка не підпадає під дію Мінських угод щодо відведення озброєння.

Таблиця порушень режиму припинення вогню станом на 1 листопада⁸

Місце розміщення СММ	Місце події	Спосіб	К-ть	Спостереження	Опис	Озброння	Дата, час
камера СММ на Донецькій фільтрувальній станції (15 км на Пн від Донецька)	400–900 м на ПдПдСх	зафіксувала	1	вибух	невизначеного походження	Н/Д	30.10, 22:34
	0,5–1 км на ПдПдЗх	зафіксувала	3	Н/Д боеприпас	Зх–Сх	Н/Д	30.10, 22:35
	0,5–1 км на ПдПдЗх	зафіксувала	3	Н/Д боеприпас	Зх–Сх	Н/Д	30.10, 22:36
	1–2 км на ПдПдЗх	зафіксувала	2	Н/Д боеприпас	ПнЗх–ПдСх (також зафіксовано камерою СММ в Авдіївці)	Н/Д	31.10, 04:51

⁸ У таблиці вказані лише порушення режиму припинення вогню, які були зафіксовані безпосередньо патрулями Місії чи камерами СММ, а також ті випадки, які Місія оцінює як навчання з бойовою стрільбою, контрольовані підриви тощо. Зазначені деталі, а саме: відстань, напрямок, тип зброї тощо, базуються на оцінках, зроблених спостерігачами на місцях та спеціалістами з технічного моніторингу, і необов'язково завжди є точними. Напис «невідомо» (Н/Д) означає, що СММ не змогла підтвердити таку інформацію у зв'язку з відстанню, погодними умовами, технічними обмеженнями та/або з інших причин. Одні і ті ж самі, за оцінкою СММ, порушення режиму припинення вогню, зафіксовані паралельно декількома патрулями/камерами, відображаються у таблиці лише один раз.

Мапа Донецької та Луганської областей⁹



⁹ За рішенням Постійної ради №1117 від 21 березня 2014 року, СММ базується в десяти містах по всій Україні (Херсон, Одеса, Львів, Івано-Франківськ, Харків, Донецьк, Дніпро, Чернівці, Луганськ і Київ). Ця мапа східної України призначена для ілюстративних цілей. На ній вказані населені пункти, згадані у звіті, а також ті, де є офіси СММ (моніторингові команди, патрульні центри та передові патрульні бази) в Донецькій і Луганській областях. (Червоним кольором виділено передову патрульну базу, з якої співробітники СММ були тимчасово передислоковані згідно з рекомендаціями експертів з безпеки з деяких держав-учасниць ОБСЄ та з урахуванням вимог СММ щодо безпеки. СММ використовує ці приміщення у світлу пору доби, а також патрулює в цьому населеному пункті вдень).