

Ежедневный отчет № 254/2020

от 24 октября 2020 года¹

Краткое изложение

- СММ не зафиксировала ни одного нарушения режима прекращения огня в Донецкой и Луганской областях. За предыдущий отчетный период в Донецкой области зафиксировано 45 нарушений режима прекращения огня, а в Луганской области не зафиксировано ни одного такого нарушения.
- Миссия продолжала осуществлять мониторинг на участках разведения сил и средств в районах Станицы Луганской, Золотого и Петровского. Беспилотный летательный аппарат СММ дальнего радиуса действия зафиксировал присутствие людей на участке разведения в районе Петровского в вечернее время.
- Миссия способствовала установлению локального режима прекращения огня и осуществляла мониторинг его соблюдения для обеспечения возможности ремонта и функционирования жизненно важных объектов гражданской инфраструктуры, в частности для обеспечения возможности ремонта объектов инфраструктуры водоснабжения и строительных работ в подконтрольных и неподконтрольных правительству районах Луганской области.
- СММ продолжала наблюдать за ситуацией, в которой на фоне пандемии COVID-19 оказалось гражданское население, в том числе на контрольном пункте въезда-выезда в Луганской области.
- Миссия по-прежнему сталкивалась с ограничениями свободы передвижения*.

¹ На основании информации, поступившей от мониторинговых команд по состоянию на 19:30 23 октября 2020 года (по восточноевропейскому летнему времени).

Нарушения режима прекращения огня²

В Донецкой области Миссия не зафиксировала ни одного нарушения режима прекращения огня по сравнению с [предыдущим отчетным периодом](#), в течение которого зафиксировано 45 нарушений режима прекращения огня (взрывы) возле Донецкой фильтровальной станции (15 км к северу от Донецка).

В Луганской области СММ не зафиксировала ни одного нарушения режима прекращения огня, как и за [предыдущий отчетный период](#). Ранее Миссия фиксировала нарушения режима прекращения огня в этой области 15 октября (см. [Ежедневный отчет СММ от 17 октября 2020 года](#)).

После того, как на заседании Трехсторонней контактной группы 22 июля была достигнута договоренность о дополнительных мерах по усилению режима прекращения огня, в период с 00:01 27 июля до конца отчетного периода Миссия зафиксировала в общей сложности 1 832 нарушения режима прекращения огня в Донецкой и Луганской областях (в том числе 542 взрыва, 29 неопределенных пролетевших боеприпасов, 16 вспышек дульного пламени и 22 осветительные ракеты, а также 1 223 очереди и выстрела).

Участки разведения в районах Станицы Луганской, Золотого и Петровского³

Находясь в подконтрольных правительству районах **участка разведения в районе н. п. Станица Луганская** (подконтрольный правительству, 16 км к северо-востоку от Луганска), команда СММ отметила спокойную обстановку.

На протяжении дня возле блокпоста вооруженных формирований южнее **участка разведения в районе н. п. Золотое** (подконтрольный правительству, 60 км к западу от Луганска) наблюдатели видели 3 членов вооруженных формирований (с нарукавными повязками с надписью «СЦКК»), которые прошли вглубь участка разведения до места примерно в 350 м к северу от его южного края, а затем вернулись. Южнее блокпоста вооруженных формирований команда СММ видела, как 34 рабочих при помощи тяжелой техники и оборудования удаляли растительность, укладывали гравий и выравнивали покрытие по обе стороны от автодороги Т1316, возводили металлическую конструкцию, бурили отверстия в асфальте (по оценке, для установки металлических опор), а также устанавливали бетонные блоки на обочинах этой автодороги.

В тот же день примерно в 250 м к югу от южного края участка разведения команда Миссии видела примерно 15 рабочих, а также 1 микроавтобус и 1 дорожный каток (по оценке, проводилась подготовка к укладке асфальта). Кроме того, наблюдатели видели 1 члена вооруженных формирований (с нарукавной повязкой с надписью «СЦКК») и еще 9 человек в пределах этого участка разведения: трое из них (с металлоискателями) проверяли автодорогу Т1316, а еще шестеро удаляли растительность с указанной автодороги.

² Более подробная информация обо всех случаях нарушения режима прекращения огня, а также карты Донецкой и Луганской областей, где отмечены все места, упомянутые в отчете, представлены в приложении. В течение отчетного периода камеры СММ в Петровском и Берёзовом не функционировали.

³ Разведение предусмотрено Рамочным решением Трехсторонней контактной группы о разведении сил и средств от 21 сентября 2016 года.

Вечером 22 октября на участке разведения в районе н. п. Петровское (неподконтрольный правительству, 41 км к югу от Донецка) беспилотный летательный аппарат (БПЛА) СММ дальнего радиуса действия обнаружил 4 человек на бывшей позиции вооруженных формирований около юго-восточного угла этого участка разведения.

23 октября, осуществляя мониторинг севернее Петровского, наблюдатели видели, как 2 мужчин в одежде военного типа на борту автомобиля следовали от н. п. Стыла (неподконтрольный правительству, 34 км к югу от Донецка) к Петровскому, а еще 2 мужчин в одежде военного типа следовали на борту другого автомобиля в противоположном направлении.

Отвод вооружения

СММ продолжала осуществлять мониторинг отвода вооружения, предусмотренного Меморандумом, а также Комплексом мер и Дополнением к нему.

Признаки военного присутствия и присутствия военного типа в зоне безопасности⁴

СММ зафиксировала боевые бронированные машины в жилом квартале в подконтрольном правительству районе Луганской области, а также в неподконтрольном правительству районе Донецкой области (подробнее см. таблицу ниже).

Усилия Миссии по содействию обеспечению возможности ремонта и функционирования жизненно важных объектов гражданской инфраструктуры

СММ способствовала установлению локального режима прекращения огня и осуществляла мониторинг его соблюдения для обеспечения возможности выполнения строительных работ южнее южного края участка разведения в районе Золотого, севернее н. п. Счастье (подконтрольный правительству, 20 км к северу от Луганска), а также возле н. п. Веселая Гора (неподконтрольный правительству, 16 км к северу от Луганска), южнее моста в Счастье.

Миссия также способствовала установлению локального режима прекращения огня и осуществляла мониторинг его соблюдения для обеспечения возможности осмотра и технического обслуживания железнодорожного полотна, а также удаления растительности возле н. п. Ольховое (подконтрольный правительству, 22 км к северо-востоку от Луганска); технического обслуживания автодороги Т1316 у Золотого (севернее и южнее участка разведения) и автодороги Н21 южнее Счастья; а также работ по разминированию недалеко от подконтрольных правительству н. п. Горское (63 км к западу от Луганска) и н. п. Золотое-4 (Родина; 59 км к западу от Луганска).

Севернее моста в Счастье, на перекрестке автодорог Н21 и Т1309 примерно в 190 м к северо-западу от блокпоста Вооруженных сил Украины, команда СММ видела, как 14 работников при помощи тяжелой техники прокладывали электропроводку на контейнерах (как сообщалось, их монтировали для использования в административных целях).

⁴ Упомянутая в этом разделе техника не подпадает под действие Минских соглашений об отводе вооружений.

Возле блокпоста вооруженных формирований, примерно в 2,5 км к востоку от Веселой Горы и приблизительно в 3 км к юго-востоку от этого моста, наблюдатели видели, как около 30 рабочих из неподконтрольных правительству районов при помощи тяжелой техники копали ямы для установки опор освещения, а также укладывали асфальт на обеих полосах автодороги Н21.

СММ продолжала содействовать обеспечению функционирования ДФС.

Меры по борьбе с пандемией COVID-19 на КПВВ и соответствующих блокпостах

В Луганской области наблюдатели отметили, что контрольный пункт въезда-выезда (КПВВ) в Станице Луганской по-прежнему закрыт⁵.

Находясь на КПВВ примерно в 08:30, 11:00 и 15:00, наблюдатели видели в общей сложности 110 человек (80 женщин и 30 мужчин разного возраста) в очереди в направлении неподконтрольных правительству районов.

Представитель Государственной пограничной службы Украины сообщил, что пограничники не выполняют оценку того, попадает или не попадает кто-либо под категорию исключительных случаев для получения разрешения на пересечение КПВВ в направлении подконтрольных или неподконтрольных правительству районов. Такая оценка выполняется Вооруженными силами Украины; по результатам этой оценки пограничникам передают список для выполнения. Критерии, по которым конкретный человек попадает под категорию исключительных случаев, не указаны в списке, поэтому им не известно, какие именно категории людей попадают под категорию исключительных случаев.

СММ продолжала следить за ситуацией в Херсоне, Одессе, Львове, Ивано-Франковске, Днепре, Харькове, Черновцах и Киеве.

***Ограничение свободы передвижения и другие препятствия в выполнении мандата СММ**

Деятельность по мониторингу и свобода передвижения СММ ограничены из-за угроз в области безопасности, включая риски, связанные с наличием мин и неразорвавшихся боеприпасов, а также другими препятствиями, которые ежедневно меняются. Мандат СММ предусматривает свободный и безопасный доступ по всей Украине. Все подписанты Комплекса мер согласились с необходимостью свободного и безопасного доступа, а также с тем, что ограничение свободы передвижения СММ является нарушением и что на подобные нарушения необходимо оперативно реагировать. Они также согласились с тем, что Совместный центр контроля и координации (СЦКК) должен содействовать такому реагированию и осуществлять общую координацию работ по разминированию. Однако вооруженные формирования в отдельных районах Донецкой и Луганской областей часто отказывают СММ в доступе к районам, прилегающим к неподконтрольным правительству участкам границы Украины (например, см. [Ежедневный отчет СММ от 12 октября 2020 года](#)). Деятельность СММ в Донецкой и Луганской областях, по-прежнему оставалась ограниченной после

⁵ Информация о временном закрытии КПВВ на период с 15 по 31 октября 2020 года была опубликована на веб-сайте Кабинета Министров Украины 13 октября. Представитель Государственной пограничной службы Украины сообщил 22 октября, что, кроме исключительных случаев, КПВВ будет закрыт для пересечения до 31 октября ввиду мер, связанных с противодействием эпидемии COVID-19.

того, как [23 апреля 2017 года вблизи Пришиба произошел инцидент, который привел к гибели человека.](#)

Регулярные ограничения на участках разведения сил и средств и из-за мин/неразорвавшихся боеприпасов:

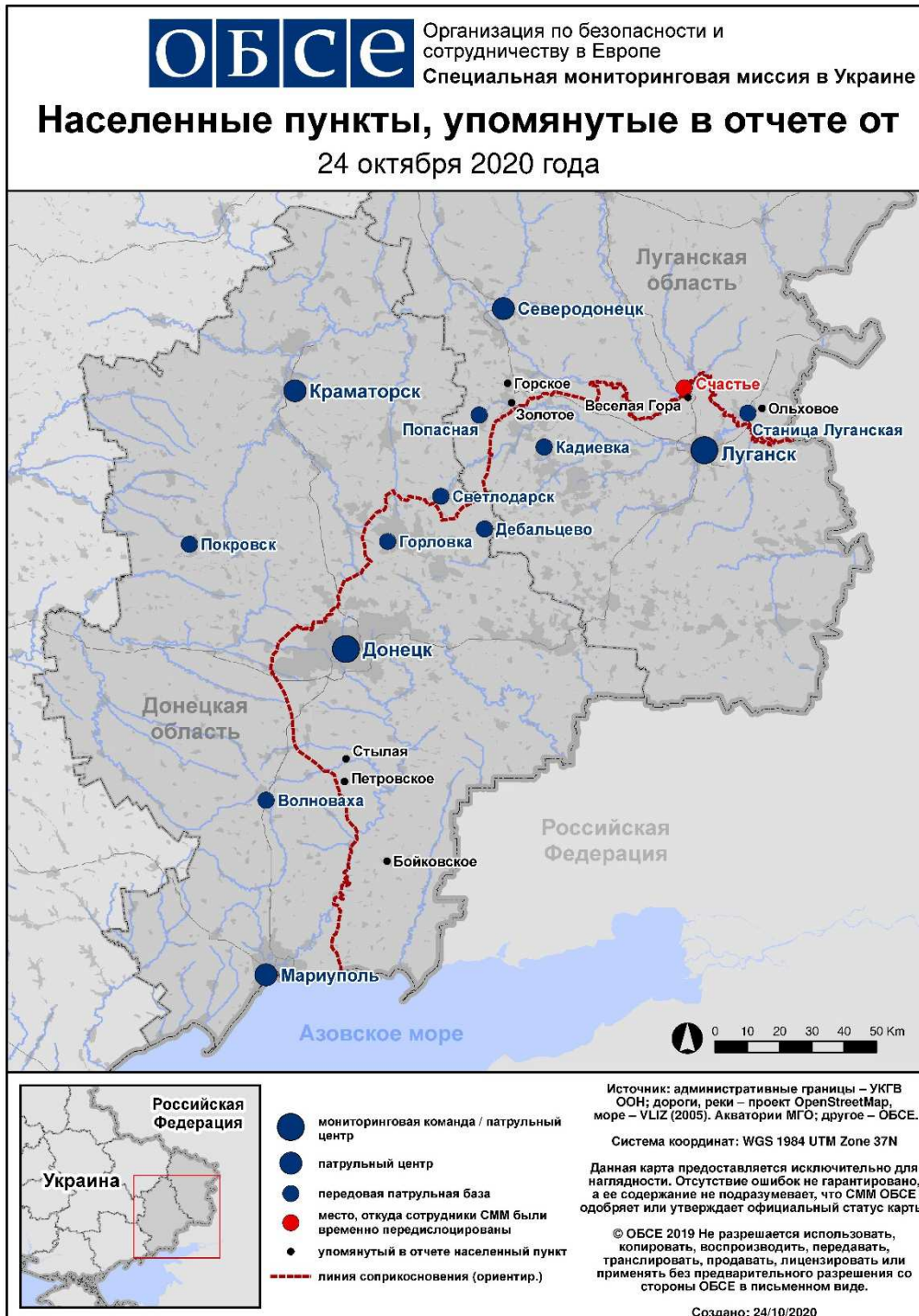
- Не осуществив сплошное разминирование, извлечение неразорвавшихся боеприпасов и прочих препятствий, стороны по-прежнему отказывали СММ в неограниченном доступе, а также в возможности передвигаться по отдельным дорогам, которые ранее были определены как важные для осуществления Миссией эффективного мониторинга и для передвижения гражданских лиц.

Таблица военного присутствия и присутствия военного типа в зоне безопасности⁶

Дата	К-во	Вид	Место	Источник наблюдения
подконтрольные правительству районы				
22.10.2020	2	бронетранспортер (БТР-70)	в жилом районе н. п. Счастье (20 км к северу от Луганска)	БПЛА дальнего радиуса действия
	1	землеройная машина (ПЗМ-2)		
неподконтрольные правительству районы				
22.10.2020	5	боевые бронированные машины (предположительно боевая машина пехоты — 1 ед.)	на полигоне около н. п. Бойковское (бывш. Тельманово; 67 км к юго-востоку от Донецка), в зоне, где согласно пункту 5 Меморандума от 19 сентября 2014 года размещение военной техники и тяжелого вооружения запрещено	БПЛА дальнего радиуса действия

⁶ Упомянутая в этом разделе техника не подпадает под действие Минских соглашений об отводе вооружений.

Карта Донецкой и Луганской областей⁷



⁷ По решению Постоянного совета №1117 от 21 марта 2014 года, СММ базируется в десяти городах на всей Украине (Херсон, Одесса, Львов, Ивано-Франковск, Харьков, Донецк, Днепр, Черновцы, Луганск и Киев). Эта карта восточной Украины предназначена для иллюстративных целей. На ней указаны населенные пункты, упомянутые в отчете, а также те, где находятся офисы СММ (мониторинговые команды, патрульные центры и передовые патрульные базы) в Донецкой и Луганской областях. (Красным цветом выделено передовую патрульную базу, с которой сотрудники СММ были временно передислоцированы на основании рекомендаций экспертов по безопасности из некоторых государств-участников ОБСЕ и с учетом требований СММ по безопасности. Миссия использует эти помещения в светлую пору суток, а также патрулирует в этом населенном пункте днем).