

Ежедневный отчет № 252/2020

от 22 октября 2020 года¹

Краткое изложение

- СММ зафиксировала 49 нарушений режима прекращения огня в Донецкой области и ни одного такого нарушения в Луганской области. За предыдущий отчетный период зафиксировано 3 нарушения режима прекращения огня в Донецкой области и ни одного такого нарушения в Луганской области.
- Миссия продолжала осуществлять мониторинг на участках разведения в районах Станицы Луганской, Золотого и Петровского. БПЛА СММ дальнего радиуса действия зафиксировал присутствие людей в пределах участков разведения в районах Золотого и Петровского вечернее и ночное время.
- Миссия способствовала установлению локального режима прекращения огня и осуществляла мониторинг его соблюдения для обеспечения возможности ремонта и функционирования жизненно важных объектов гражданской инфраструктуры, в том числе ремонтных работ на объектах инфраструктуры водоснабжения вблизи Паньковки, а также для обеспечения возможности выполнения строительных работ севернее и южнее моста в Счастье, в подконтрольных и неподконтрольных правительству районах Луганской области.
- СММ продолжала наблюдать за ситуацией, в которой на фоне пандемии COVID-19 оказалось гражданское население, в том числе на контрольном пункте въезда-выезда в Луганской области.
- Миссия по-прежнему сталкивалась с ограничениями свободы передвижения*.

Нарушения режима прекращения огня²

К-во зафиксированных нарушений режима прекращения огня³

К-во зафиксированных взрывов⁴



¹ На основании информации, поступившей от мониторинговых команд по состоянию на 19:30 21 октября 2020 года (по восточноевропейскому летнему времени).

² Более подробная информация обо всех случаях нарушения режима прекращения огня, а также карты Донецкой и Луганской областей, где отмечены все упомянутые в отчете места, представлены в приложении. В течение отчетного периода камеры СММ в Петровском и Березовом не функционировали.

³ В том числе взрывы.

⁴ В том числе вследствие огня из вооружения неустановленного типа.

Карта зафиксированных нарушений режима прекращения огня



Организация по безопасности и сотрудничеству в Европе
Специальная мониторинговая миссия в Украине

Зафиксированные СММ нарушения режима прекращения огня 21 октября 2020 г.



Концентрация нарушений режима прекращения огня

- Высокая
-
- Низкая
- Взрыв
- Населенный пункт
- Линия соприкосновения (ориентир.)

Источники: административные границы — УКГВ ООН; дороги, реки — проект OpenStreetMap; море — VLIZ (2005), Акватории МГО; другое — ОБСЕ.

Система координат: WGS 1984 UTM Zone 37N

Данная карта предоставляется исключительно для наглядности. Отсутствие ошибок не гарантировано, а ее содержание не подразумевает, что СММ ОБСЕ утверждает или одобряет официальный статус карты.

© СММ ОБСЕ 2019 Не разрешается использовать, копировать, воспроизводить, передавать, транслировать, продавать, лицензировать или применять без предварительного разрешения со стороны ОБСЕ в письменном виде.
Создано: 22/10/2020

В Донецкой области Миссия зафиксировала 49 нарушений режима прекращения огня, в том числе 30 взрывов (три оценены как артиллерийские выстрелы, 27 — как взрывы неопределенного происхождения)⁴ большинство нарушений произошло в пределах 5 км от Донецкой фильтровальной станции (ДФС; 15 км к северу от Донецка) (см. ниже). За [предыдущий отчетный период](#) зафиксировано 3 нарушения режима прекращения огня, одно из которых произошло в пределах 5 км от ДФС.

В Луганской области СММ не зафиксировала ни одного нарушения режима прекращения огня. За [предыдущий отчетный период](#) также не зафиксировано ни одного такого нарушения. Ранее Миссия зафиксировала нарушение режима прекращения огня в области 15 октября (см. [Ежедневный отчет СММ от 17 октября 2020 года](#)).

После того, как на заседании Трехсторонней контактной группы 22 июля была достигнута договоренность о дополнительных мерах по усилению режима прекращения огня, в период с 00:01 27 июля до конца отчетного периода СММ зафиксировала в общей сложности 1 787 нарушений режима прекращения огня в Донецкой и Луганской областях (в том числе 497 взрывов, 29 пролетевших неопределенных боеприпасов, 16 вспышек дульного пламени и 22 осветительные ракеты, а также 1 223 очереди и выстрела).

Участки разведения в районах Станицы Луганской, Золотого и Петровского⁵

Осуществляя мониторинг в подконтрольных правительству районах **участка разведения в районе н. п. Станица Луганская** (подконтрольный правительству, 16 км к северо-востоку от Луганска), наблюдатели отметили там спокойную обстановку.

В ночь с 20 на 21 октября в пределах **участка разведения в районе н. п. Золотое** (подконтрольный правительству, 60 км к западу от Луганска) беспилотный летательный аппарат (БПЛА) СММ дальнего радиуса действия зафиксировал 1 человека на бывшей позиции Вооруженных сил Украины возле северо-восточного угла этого участка разведения.

21 октября рядом с блокпостом вооруженных формирований южнее участка разведения команда Миссии видела 2 членов вооруженных формирований (с нарукавными повязками с надписью «СЦКК»). В тот же день наблюдатели видели, как из этого участка разведения выходили 4 человека в одежде военного типа с металлоискателями (один человек нес пусковую трубу, оцененную как реактивный гранатомет РПГ-29; боеприпас замечено не было).

В тот же день примерно в 250 м к югу от южного края участка разведения наблюдатели видели примерно 31 рабочего с тяжелой техникой: пятеро укладывали плитку на пешеходных дорожках по обе стороны автодороги Т1316, двенадцать работали на опорах линий электропередачи, восьмеро при помощи бульдозера проводили дорожные работы, а еще шестеро красили бетонное укрытие ориентировочно в 300 м к югу от южного края этого участка разведения.

Вечером 20 октября в пределах **участка разведения в районе н. п. Петровское** (неподконтрольный правительству, 41 км к югу от Донецка) БПЛА СММ дальнего радиуса действия зафиксировал 2 человек на бывшей позиции вооруженных

⁵ Разведение предусмотрено Рамочным решением Трехсторонней контактной группы о разведении сил и средств от 21 сентября 2016 года.

формирований возле юго-восточного угла этого участка разведения. В тот же день после 11:00 БПЛА СММ малого радиуса действия зафиксировал 2 людей (предположительно мужчины) в одежде военного типа, которые стояли за пределами этого участка разведения, ориентировочно в 100 м к востоко-северо-востоку от его северо-восточного угла.

21 октября, осуществляя мониторинг на западной окраине Петровского, команда Миссии видела 2 членов вооруженных формирований, которые везли на тележке бочку и несколько канистр, следуя на запад в направлении н. п. Викторовка (неподконтрольный правительству, 42 км к юго-западу от Донецка). Наблюдатели также видели 1 мужчину (30–39 лет) в одежде военного типа, который следовал на транспортном средстве (с табличками «ДНР») в западном направлении.

В тот же день, осуществляя мониторинг в 4 местах вблизи этого участка разведения, команды СММ отметили там спокойную обстановку.

Отвод вооружения

Миссия продолжала осуществлять мониторинг отвода вооружения, предусмотренного Меморандумом, а также Комплексом мер и Дополнением к нему.

По доступным СММ данным воздушного наблюдения обнаружено 21 танк, размещенный за линиями отвода, однако вне выделенных мест хранения вооружения на полигоне вблизи н. п. Круглик (неподконтрольный правительству, 31 км к юго-западу от Луганска) (детальнее см. таблицу ниже).

Признаки военного присутствия и присутствия военного типа в зоне безопасности⁶

Миссия зафиксировала боевые бронированные машины в неподконтрольных правительству районах Донецкой области, а также вблизи жилого сектора в неподконтрольном правительству районе Луганской области (детальнее см. таблицу ниже).

Усилия СММ по содействию обеспечению возможности ремонта и функционирования жизненно важных объектов гражданской инфраструктуры

Миссия способствовала установлению локального режима прекращения огня и осуществляла мониторинг его соблюдения для обеспечения возможности выполнения строительных работ южнее южного края участка разведения в районе Золотого, севернее н. п. Счастье (неподконтрольный правительству, 20 км к северу от Луганска), а также возле н. п. Веселая Гора (неподконтрольный правительству, 16 км к северу от Луганска), южнее моста в Счастье.

СММ также содействовала установлению локального режима прекращения огня и осуществляла мониторинг его соблюдения для обеспечения возможности осмотра и технического обслуживания железнодорожного полотна, а также удаления растительности возле н. п. Ольховое (неподконтрольный правительству, 22 км к северо-востоку от Луганска); ремонта объектов инфраструктуры водоснабжения около н. п. Паньковка (неподконтрольный правительству, 16 км к северу от Луганска);

⁶ Упомянутая в этом разделе техника не подпадает под действие Минских соглашений об отводе вооружений.

технического обслуживания автодороги Т1316 вблизи Золотого (в пределах, а также севернее и южнее участка разведения) и автодороги Н21 южнее Счастья; и проведения работ по разминированию возле н. п. Горское (подконтрольный правительству, 63 км к западу от Луганска).

Севернее моста в Счастье, на перекрестке автодорог Н21 и Т1309 примерно в 190 м к северо-западу от блокпоста Вооруженных сил Украины, наблюдатели видели, как 11 рабочих при помощи тяжелой техники устанавливали окна и двери в недавно возведенном сооружении, состоящем из контейнеров и металлических конструкций. Недалеко от блокпоста вооруженных формирований примерно в 2,5 км к востоку от Веселой Горы и ориентировочно в 3 км к юго-востоку от этого моста наблюдатели видели, как 26 рабочих из неподконтрольных правительству районов укладывали асфальт и прокладывали электрические кабели, устанавливали контейнеры при помощи крана, а также фиксировали опоры. Команда Миссии также видела экскаватор, при помощи которого перевозили колотую древесину из района к северо-западу от блокпоста.

СММ продолжала содействовать обеспечению функционирования ДФС. Осуществляя мониторинг в 3 местах неподалеку от станции, наблюдатели слышали 13 нарушений режима прекращения огня, в том числе 4 взрыва (из которых три оценены как артиллерийские выстрелы) в пределах 5 км от станции.

Меры по борьбе с пандемией COVID-19 на КПВВ и соответствующих блокпостах

В Луганской области наблюдатели отметили, что контрольный пункт въезда-выезда (КПВВ) в Станице Луганской по-прежнему не работал. 21 октября представитель Государственной пограничной службы Украины сообщил, что, кроме исключительных случаев, КПВВ будет закрыт до 31 октября ввиду мер, связанных с противодействием эпидемии COVID-19⁷.

Пребывая на КПВВ приблизительно в 09:00, 11:00 и 15:00, наблюдатели видели в общей сложности 160 человек (110 женщин и 50 мужчин разного возраста) в очереди в направлении неподконтрольных правительству районов.

СММ продолжала следить за ситуацией в Херсоне, Одессе, Львове, Ивано-Франковске, Днепре, Харькове, Черновцах и Киеве.

***Ограничение свободы передвижения и другие препятствия в выполнении мандата СММ**

Деятельность по мониторингу и свобода передвижения СММ ограничены из-за угроз в области безопасности, включая риски, связанные с наличием мин и неразорвавшихся боеприпасов, а также другими препятствиями, которые ежедневно меняются. Мандат СММ предусматривает свободный и безопасный доступ по всей Украине. Все подписанты Комплекса мер согласились с необходимостью свободного и безопасного доступа, а также с тем, что ограничение свободы передвижения СММ является нарушением и что на подобные нарушения необходимо оперативно реагировать. Они также согласились с тем, что Совместный центр контроля и координации (СЦКК) должен содействовать такому реагированию и осуществлять общую координацию

⁷ Информация о временном закрытии КПВВ на период с 15 по 31 октября 2020 года была опубликована на веб-сайте Кабинета Министров Украины 13 октября.

работ по разминированию. Однако вооруженные формирования в отдельных районах Донецкой и Луганской областей часто отказывают СММ в доступе к районам, прилегающим к неподконтрольным правительству участкам границы Украины (например, см. [Ежедневный отчет СММ от 12 октября 2020 года](#)). Деятельность СММ в Донецкой и Луганской областях по-прежнему оставалась ограниченной после того, как [23 апреля 2017 года вблизи Пришиба произошел инцидент, который привел к гибели человека](#). В связи с этим способность Миссии осуществлять наблюдение по-прежнему ограничена.

Регулярные ограничения на участках разведения сил и средств и из-за мин/неразорвавшихся боеприпасов:

- Не осуществив сплошное разминирование, извлечение неразорвавшихся боеприпасов и устранение других препятствий, стороны по-прежнему отказывали СММ в неограниченном доступе, а также в возможности передвигаться по отдельным дорогам, которые ранее были определены как важные для осуществления Миссией эффективного мониторинга и для передвижения гражданских лиц.

Таблица вооружений

Вооружение, размещенное за линиями отвода, но вне выделенных мест хранения вооружения

Дата	К-во единиц вооружения	Вид вооружения	Место	Источник наблюдения
неподконтрольные правительству районы				
20.10.2020	21	танк (неустановленного типа)	на полигоне вблизи н. п. Круглик (31 км к юго-западу от Луганска)	воздушное наблюдение

Таблица военного присутствия и присутствия военного типа в зоне безопасности⁸

Дата	К-во	Вид вооружения	Место	Источник наблюдения
подконтрольные правительству районы				
20.10.2020	1	бронетранспортер (типа БТР)	вблизи н. п. Славное (26 км к юго-западу от Донецка)	БПЛА дальнего радиуса действия
	2	боевая бронированная машина (типа БМП)		
	1	боевая бронированная машина (предположительно типа БМП)	около н. п. Тарамчук (29 км к юго-западу от Донецка)	
	2	бронетранспортер (типа БТР)	вблизи н. п. Богдановка (41 км к юго-западу от Донецка)	
неподконтрольные правительству районы				
20.10.2020	7	боевая машина пехоты (БМП-1)	на территории объекта в жилом районе в н. п. Смелое (31 км к северо-западу от Луганска)	БПЛА дальнего радиуса действия

⁸ Упомянутая в этом разделе техника не подпадает под действие Минских соглашений об отводе вооружений.

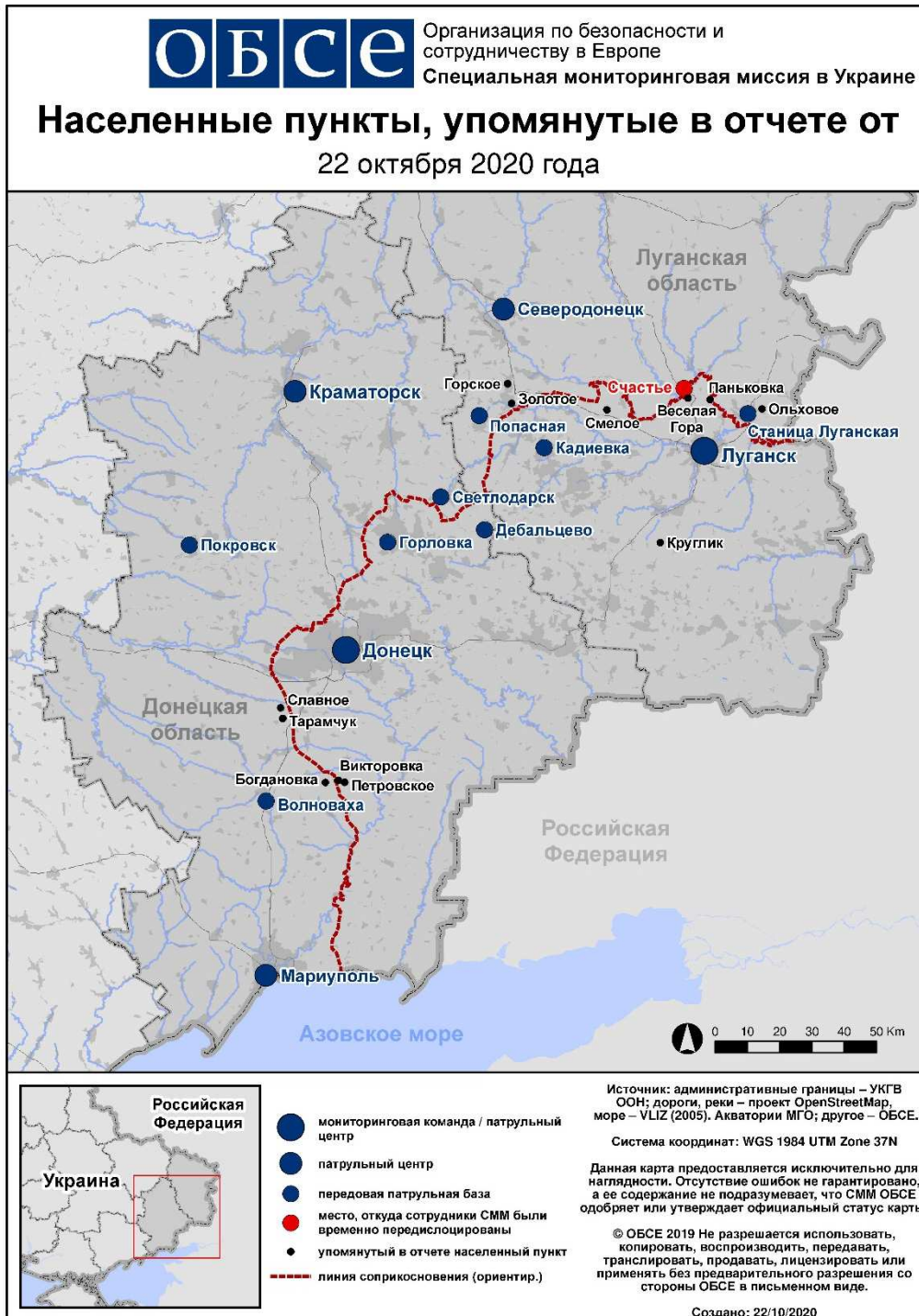
Таблица нарушений режима прекращения огня по состоянию на 21 октября 2020 г.⁹

Месторасположение СММ	Место события	Способ	К-во	Наблюдение	Описание	Вооружение	Дата, время
камера СММ в н. п. Авдеевка (подконтрольный правительству, 17 км к С от Донецка)	3–5 км к ВЮВ	зафиксировала	2	взрыв			20.10, 21:07
	3–5 км к В	зафиксировала	1	взрыв			20.10, 21:07
	3–5 км к В	зафиксировала	1	Н/Д боеприпас	ССВ–ЮЮЗ		20.10, 21:07
	3–5 км к В	зафиксировала	1	Н/Д боеприпас	ССВ–ЮЮЗ		20.10, 21:10
	3–5 км к В	зафиксировала	1	взрыв	взрыв в воздухе (после предыдущего события)		20.10, 21:10
	3–5 км к ЮВ	зафиксировала	1	Н/Д боеприпас	ЗЮЗ–ВСВ		20.10, 21:10
	3–5 км к ВЮВ	зафиксировала	2	Н/Д боеприпас	ЗЮЗ–ВСВ		20.10, 21:11
	3–5 км к ВЮВ	зафиксировала	1	Н/Д боеприпас	ЗЮЗ–ВСВ		20.10, 21:12
	3–5 км к ВЮВ	зафиксировала	1	взрыв			20.10, 21:12
	3–5 км к ВЮВ	зафиксировала	1	Н/Д боеприпас	ЗЮЗ–ВСВ		20.10, 21:14
	3–5 км к ВЮВ	зафиксировала	2	взрыв			20.10, 21:14
	3–5 км к ВЮВ	зафиксировала	1	Н/Д боеприпас	ССВ–ЮЮЗ		20.10, 21:14
	3–5 км к В	зафиксировала	1	вспышка дульного пламени			20.10, 21:14
	3–5 км к В	зафиксировала	1	Н/Д боеприпас	ССВ–ЮЮЗ		20.10, 21:14
	3–5 км к В	зафиксировала	1	взрыв	взрыв в воздухе после предыдущего события		20.10, 21:14
	3–5 км к ВЮВ	зафиксировала	1	Н/Д боеприпас	ЗЮЗ–ВСВ		20.10, 21:15
	3–5 км к В	зафиксировала	1	взрыв			20.10, 21:23
	3–5 км к В	зафиксировала	1	Н/Д боеприпас	ССВ–ЮЮЗ		20.10, 21:25
	3–5 км к В	зафиксировала	1	взрыв	взрыв в воздухе (после предыдущего события)		20.10, 21:25
	камера СММ на Донецкой фильтровальной станции (15 км к С от Донецка)	0,5–1 км к Ю	зафиксировала	1	вспышка дульного пламени		
0,5–1 км к Ю		зафиксировала	1	Н/Д боеприпас	СЗ–ЮВ (после предыдущего события)		20.10, 21:07
1–2 км к Ю		зафиксировала	1	взрыв	взрыв в воздухе после предыдущего события		20.10, 21:07
0,7–1,2 км к ЮЮЗ		зафиксировала	1	Н/Д боеприпас	СЗ–ЮВ		20.10, 21:11
1–2 км к Ю		зафиксировала	1	взрыв	взрыв в воздухе (также зафиксировано камерой СММ в Авдеевке)		20.10, 21:11
0,5–1 км к Ю		зафиксировала	1	взрыв			20.10, 21:12
1–2 км к ЮЮВ		зафиксировала	1	взрыв	также зафиксировано камерой СММ в Авдеевке		20.10, 21:12
0,5–1 км к ЮЮВ		зафиксировала	1	взрыв			20.10, 21:15
0,5–1 км к Ю		зафиксировала	2	взрыв			20.10, 21:16
1–2 км к ЮЮВ		зафиксировала	2	взрыв			20.10, 21:17
0,5–1 км к Ю		зафиксировала	2	взрыв			20.10, 21:20
0,5–1 км к Ю		зафиксировала	1	вспышка дульного пламени			20.10, 21:23
0,5–1 км к Ю		зафиксировала	1	Н/Д боеприпас	СЗ–ЮВ (после предыдущего события)		20.10, 21:23
1–2 км к Ю		зафиксировала	1	взрыв	после предыдущего события		20.10, 21:23
1–2 км к Ю		зафиксировала	2	Н/Д боеприпас	СЗ–ЮВ		20.10, 21:24
1–2 км к Ю		зафиксировала	2	взрыв	после предыдущего события		20.10, 21:24
1–2 км к Ю		зафиксировала	1	Н/Д боеприпас	СЗ–ЮВ		20.10, 21:25
1–2 км к Ю	зафиксировала	1	взрыв	взрыв в воздухе (после предыдущего события)		20.10, 21:25	

⁹ В таблице указаны исключительно нарушения режима прекращения огня, зафиксированные непосредственно патрулями Миссии или камерами СММ, а также те случаи, которые Миссия оценивает как учения с боевой стрельбой, контролируемые подрывы и т. п. Указанные детали, а именно: расстояние, направление, тип оружия и т. д., основаны на оценках, сделанных наблюдателями на местах и специалистами по техническому мониторингу, и необязательно всегда являются точными. Надпись «нет данных» (Н/Д) означает, что СММ не смогла подтвердить информацию из-за расстояния, погодных условий, технических ограничений и/или по другим причинам. Одни и те же самые, по оценке СММ, нарушения режима прекращения огня, зафиксированные параллельно несколькими патрулями/камерами, отражаются в таблице только один раз. Термин «снаряд» обозначает все виды боеприпасов.

Месторасположение СММ	Место события	Способ	К-во	Наблюдение	Описание	Вооружение	Дата, время
	0,5–1 км к Ю	зафиксировала	1	вспышка дульного пламени			20.10, 21:27
	0,5–1 км к Ю	зафиксировала	1	Н/Д боеприпас	СЗ–ЮВ (после предыдущего события)		20.10, 21:27
	1–2 км к Ю	зафиксировала	1	взрыв	после предыдущего события		20.10, 21:27
примерно 1 км к СЗ от железнодорожного вокзала в н. п. Ясиноватая (неподконтрольный правительству, 16 км к СВ от Донецка)	2–3 км к ЮЗ	слышали	4	выстрел		стрелковое оружие	21.10, 09:20
	2–3 км к ЮЗ	слышали	2	выстрел		стрелковое оружие	21.10, 14:20
	3–5 км к ЮЗ	слышали	1	взрыв	неопределенного происхождения	Н/Д	21.10, 14:22
	2–4 км к ЮЗ	слышали	2	выстрел		стрелковое оружие	21.10, 14:35
примерно 700 м к ЗЮЗ от железнодорожного вокзала в н. п. Ясиноватая (неподконтрольный правительству, 16 км к СВ от Донецка)	4–7 км к ЮЗ	слышали	1	взрыв	неопределенного происхождения	Н/Д	21.10, 11:28
	4–7 км к ЮЗ	слышали	1	взрыв	неопределенного происхождения	Н/Д	21.10, 11:45
	2–4 км к ЮЗ	слышали	1	выстрел		стрелковое оружие	21.10, 11:51
железнодорожный вокзал в н. п. Ясиноватая (неподконтрольный правительству, 16 км к СВ от Донецка)	3–5 км к ЮЗ	слышали	2	взрыв	выстрел	артиллерия (тип — Н/Д)	21.10, 12:38
	3–5 км к ЮЗ	слышали	1	взрыв	выстрел	артиллерия (тип — Н/Д)	21.10, 12:48

Карта Донецкой и Луганской областей¹⁰



¹⁰ По решению Постоянного совета №1117 от 21 марта 2014 года, СММ базируется в десяти городах на всей Украине (Херсон, Одесса, Львов, Ивано-Франковск, Харьков, Донецк, Днепр, Черновцы, Луганск и Киев). Эта карта восточной Украины предназначена для иллюстративных целей. На ней указаны населенные пункты, упомянутые в отчете, а также те, где находятся офисы СММ (мониторинговые команды, патрульные центры и передовые патрульные базы) в Донецкой и Луганской областях. (Красным цветом выделено передовую патрульную базу, с которой сотрудники СММ были временно передислоцированы на основании рекомендаций экспертов по безопасности из некоторых государств-участников ОБСЕ и с учетом требований СММ по безопасности. Миссия использует эти помещения в светлую пору суток, а также патрулирует в этом населенном пункте днем).