



Щоденний звіт № 249/2020

від 19 жовтня 2020 року¹

Короткий виклад

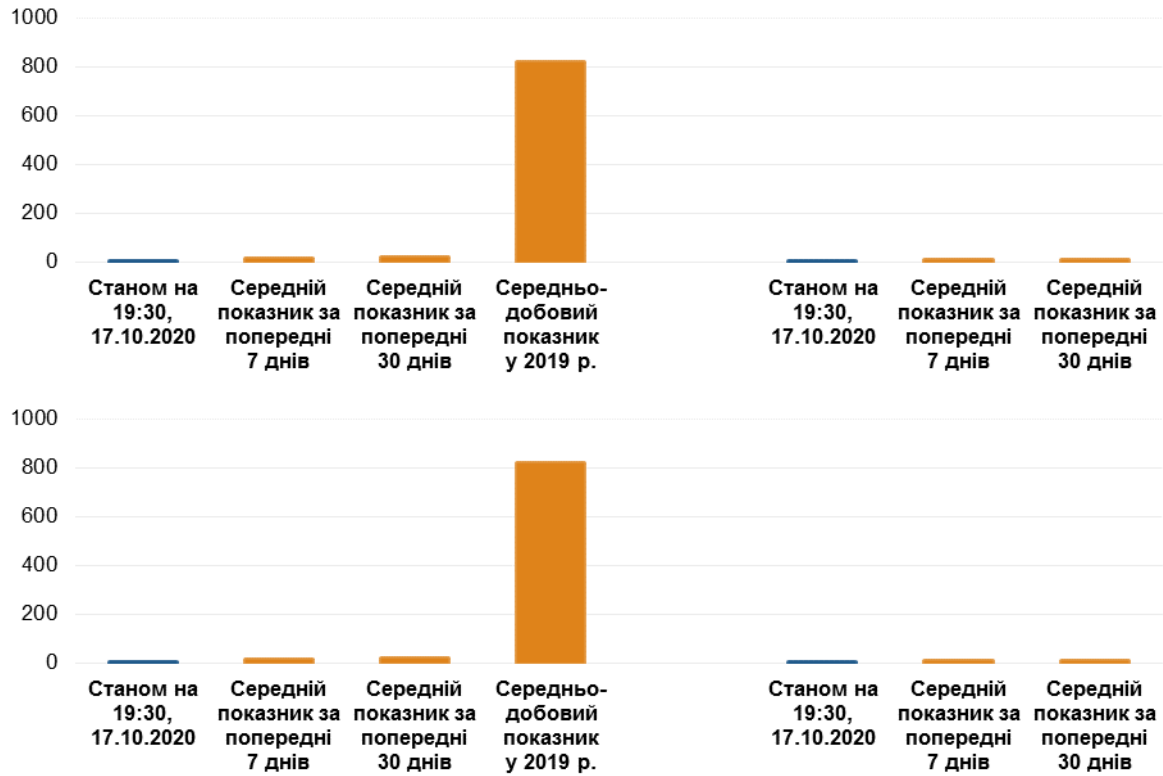
- У Донецькій області в період із вечора 16 до вечора 18 жовтня Місія зафіксувала 22 порушення режиму припинення вогню. За попередній звітний період СММ зафіксувала 9 порушень режиму припинення вогню в області.
- У Луганській області в період із вечора 16 до вечора 18 жовтня Місія не зафіксувала жодного порушення режиму припинення вогню. За попередній звітний період зафіксовано 1 порушення режиму припинення вогню в області.
- У вечірній час безпілотний літальний апарат (БПЛА) СММ дальнього радіуса дії зафіксував 2 автоколони вантажівок, одна з яких заїхала, а невдовзі виїхала з України. За спостереженнями, це сталося в непідконтрольному урядові районі Донецької області поблизу кордону з Російською Федерацією, де відсутні пункти пропуску через кордон.
- Місія продовжувала здійснювати моніторинг на ділянках розведення сил і засобів в районах Станиці Луганської, Золотого та Петрівського. Упродовж дня БПЛА СММ дальнього радіуса дії зафіксував людей на ділянці розведення в районі Золотого.
- Місія сприяла встановленню локального режиму припинення вогню та здійснювала моніторинг його дотримання для уможливлення ремонту та функціонування життєво важливих об'єктів цивільної інфраструктури.
- СММ і далі спостерігала за ситуацією, у якій в умовах пандемії COVID-19 опинилося цивільне населення, зокрема на контрольному пункті в'їзду-виїзду та відповідному блокпості збройних формувань у Луганській області.
- На південному сході Херсонської області Місія зафіксувала спокійну ситуацію.
- Обмеження свободи пересування СММ тривали, зокрема на блокпості збройних формувань у Кременці Донецької області*.

¹ На основі інформації, що надійшла від моніторингових команд станом на 19:30 18 жовтня 2020 року (за східноєвропейським літнім часом).

Порушення режиму припинення вогню²

Кількість зафіксованих порушень режиму припинення вогню³

Кількість зафіксованих вибухів⁴



² Більш детальну інформацію про всі випадки порушення режиму припинення вогню представлено у додатку. Упродовж звітного періоду деякі камери СММ не функціонували: камера в Петрівському не працювала протягом обох днів, а камера СММ у Березовому лише протягом першої доби звітного періоду.

³ Зокрема вибухи.

⁴ Зокрема внаслідок вогню з озброєння невстановленого типу.

Мапа зафіксованих порушень режиму припинення вогню



Організація з безпеки та співробітництва в Європі
Спеціальна моніторингова місія в Україні

Зафіксовані СММ порушення режиму припинення вогню 17-18 жовтня 2020 р.



Концентрація порушень режиму припинення вогню

- Висока
-
- Низька
- Вибух
- Населений пункт
- Лінія зіткнення (орієнт.)

Джерела: адміністративні кордони — УКГП ООН; дороги, річки — проект OpenStreetMap; море — VLIZ (2005).
Акваторії МГО, інше — ОБСЕ.

Система координат: WGS 1984 UTM Zone 37N

Ця мапа надається винятково для наочності.
Відсутність помилок у мапі не гарантується,
а її зміст не означає, що СММ ОБСЕ
затверджує або ухвалює офіційний статус мапи.

© СММ ОБСЕ 2019 Не дозволяється використовувати,
копіювати, відтворювати, передавати, транслювати,
продавати, ліцензувати або застосовувати
без попереднього дозволу з боку ОБСЕ
у письмовому вигляді.
Створено: 19/10/2020

У Донецькій області в період із вечора 16 до вечора 18 жовтня Місія зафіксувала 22 порушення режиму припинення вогню, більшість з яких сталися в районах на південь від н. п. Горлівка (непідконтрольний урядові, 39 км на північний схід від Донецька) та на південний захід від н. п. Авдіївка (підконтрольний урядові, 17 км на північ від Донецька). За [попередній звітний період](#) СММ зафіксувала 9 порушень режиму припинення вогню; практично всі сталися південніше Донецької фільтрувальної станції (ДФС; 15 км на північ від Донецька).

У Луганській області в період із вечора 16 до вечора 18 жовтня Місія не зафіксувала жодного порушення режиму припинення вогню. За [попередній звітний період](#) СММ зафіксувала 1 порушення режиму припинення вогню (вибух невизначеного походження).

Після засідання Тристоронньої контактної групи 22 липня, на якому була досягнута домовленість про додаткові заходи з посилення режиму припинення вогню, починаючи з 00:01 27 липня і до кінця звітного періоду СММ зафіксувала загалом 1 716 порушень режиму припинення вогню в Донецькій і Луганській областях (зокрема 454 вибухи, 20 невизначених боєприпасів, що пролетіли, 15 спалахів дульного полум'я та 22 освітлювальні ракети, а також 1 205 черг і пострілів).

Ділянки розведення в районах Станиці Луганської, Золотого і Петрівського

17 та 18 жовтня на ділянці **розведення в районі н. п. Станиця Луганська** (підконтрольний урядові, 16 км на північний схід від Луганська) спостерігачі бачили членів збройних формувань (із нарукавними пов'язками з написом «СЦКК») на південь від нового прольоту мосту біля Станиці Луганської (15 км на північний схід від Луганська).

Упродовж дня 16 жовтня в межах ділянки **розведення в районі н. п. Золоте** (підконтрольний урядові, 60 км на захід від Луганська) безпілотний літальний апарат (БПЛА) СММ дальнього радіуса дії зафіксував особу на колишній позиції Збройних сил України біля північно-східного кута ділянки. Той же БПЛА зафіксував 2 осіб на колишній позиції збройних формувань поблизу східного краю ділянки орієнтовно за 1,4 км на північ від її південно-східного кута.

17 та 18 жовтня за межами ділянки розведення спостерігачі бачили членів збройних формувань (із нарукавними пов'язками з написом «СЦКК»), деякі з яких зайшли вглиб ділянки розведення до місця приблизно за 350 м на північ від її південного краю і повернулися назад.

Протягом обох днів орієнтовно за 200 м на південь від південного краю цієї ділянки розведення команда СММ бачила, як робітники за допомогою важкої техніки працювали з металевими конструкціями, укладали асфальт, а також виконували свердління (для підготовки, за повідомленнями, бетонної основи під автобусну зупинку).

Також упродовж обох днів, здійснюючи моніторинг на північний схід від н. п. Богданівка (підконтрольний урядові, 41 км на південний захід від Донецька) поблизу ділянки **розведення в районі н. п. Петрівське** (непідконтрольний урядові, 41 км на південь від Донецька), члени патруля Місії відзначили там спокійну ситуацію.

Відведення озброєння

СММ продовжувала здійснювати моніторинг відведення озброєння, передбаченого Меморандумом, а також Комплексом заходів і Доповненням до нього.

Місія зафіксувала 13 одиниць озброєння, зокрема реактивну систему залпового вогню, розмішених із порушенням ліній відведення в невідконтрольних урядові районах Луганської області. За лініями відведення, але за межами виділених місць зберігання озброєння зафіксовано 12 одиниць озброєння: чотири в підконтрольному урядові районі Донецької області та вісім в невідконтрольних урядові районах Луганської області, (детальніше див. таблиці нижче).

Зусилля Місії зі сприяння проведенню ремонтних робіт і функціонування життєво важливих об'єктів цивільної інфраструктури

17 та 18 жовтня СММ сприяла встановленню локального режиму припинення вогню та здійснювала моніторинг його дотримання для уможливлення проведення будівельних робіт на південь від південного краю ділянки розведення в районі Золотого (див. вище). Упродовж обох днів Місія сприяла встановленню локального режиму припинення вогню та здійснювала моніторинг його дотримання для уможливлення проведення будівельних робіт на північ від н. п. Щастя (підконтрольний урядові, 20 км на північ від Луганська) та біля н. п. Весела Гора (невідконтрольний урядові, 16 км на північ від Луганська), південніше мосту в Щасті.

Крім того, 17 та 18 жовтня приблизно за 200 м на північний захід від блокпоста Збройних сил України, розташованого північніше мосту в Щасті, спостерігачі бачили, як робітники за допомогою важкої техніки проводили земляні роботи на східній стороні автошляху Н21 (на перехресті з автошляхом Т1309) та на південь від вищезазначеного перехрестя в напрямку моста в Щасті (як повідомлялося, для спорудження центру надання адміністративних послуг) та укладали асфальт на другій смузі дороги Н21. 17 жовтня на блокпості збройних формувань, розташованому орієнтовно за 3 км на південний схід від цього мосту, команда СММ бачила, як 40 робітників за допомогою важкої техніки укладали асфальт (за повідомленнями, для майбутньої автостоянки), здійснювали підготовку для прокладання кабелів у ґрунті, а також зварювали металеву конструкцію (за повідомленнями, для майбутньої автобусної зупинки).

17 жовтня поблизу Веселої Гори, приблизно за 5–6 км на південь від мосту в Щасті, спостерігачі бачили, як 35 робітників за допомогою важкої техніки видаляли рослинність обабіч автошляху Н21 та чистили металеві загородження.

17 та 18 жовтня Місія сприяла встановленню локального режиму припинення вогню та здійснювала моніторинг його дотримання для уможливлення проведення огляду й технічного обслуговування залізничних колій, а також видалення рослинності в н. п. Вільхове (підконтрольний урядові, 22 км на північний схід від Луганська), а також техобслуговування автошляху Т1316 поблизу Золотого.

Протягом обох днів СММ і далі сприяла забезпеченню функціонування ДФС. Упродовж дня 18 жовтня, перебуваючи поблизу станції, спостерігачі чули 1 порушення режиму припинення вогню (чергу зі стрілецької зброї) в радіусі 5 км від ДФС.

Прикордонні райони, що не контролюються урядом

Увечері 16 жовтня о 21:26 БПЛА СММ дальнього радіуса дії зафіксував автоколону у складі 2 вантажівок військового типу й 1 міні-фургона, яка прямувала на південний захід ґрунтовою дорогою біля н. п. Манич (76 км на схід від Донецька), приблизно за 200 м на захід від кордону з Російською Федерацією, де відсутні пункти пропуску через кордон. БПЛА згодом зафіксував, що всі автомобілі розвернулися та поїхали на північно-північний схід автошляхом О0505. На перехресті між вищезазначеним автошляхом та дорогою, яка веде до н. п. Калинове (72 км на схід від Донецька), вони зупинились. О 21:57 БПЛА зафіксував іншу автоколону у складі 2 вантажівок військового типу, яка в'їхала в Україну тією ж ґрунтовою дорогою поблизу Манича (де відсутні пункти пропуску на кордоні) і прямувала в напрямку нерухомої автоколони. У період між 22:12 та 23:00 було проведено розвантаження машин, під час якого БПЛА зафіксував присутність 22 осіб (12 — з першої автоколони та 10 — з другої). О 23:10 обидві автоколони почали рух у напрямку н. п. Успенка (73 км на південний схід від Донецька). О 23:13 друга автоколона відділилася від першої, поїхавши до тієї ж ґрунтової дороги поблизу Манича, та виїхала з України о 23:37. Тимчасом перша автоколона продовжувала рухатися в напрямку Успенки й о 00:57 зупинилася біля об'єкта, розташованого у Ворошиловському районі в центрі Донецька. Одна вантажівка заїхала на територію об'єкта, а інші два транспортні засоби та 12 осіб залишились за його межами. БПЛА СММ залишив цей район о 01:00.

СММ раніше вже фіксувала автоколони вантажівок у нічний час в цьому районі в червні та липні 2020 року (див. [Щоденний звіт СММ від 10 червня 2020 року](#) та [Щоденний звіт СММ від 14 липня 2020 року](#)).

Заходи з протидії пандемії COVID-19 на контрольних пунктах в'їзду-виїзду та відповідних блокпостах

У Луганській області члени патруля СММ зауважили, що контрольний пункт в'їзду-виїзду (КПВВ) у Станиці Луганській і далі закритий⁵.

17 жовтня, перебуваючи на КПВВ приблизно о 09:10, 10:20 та 13:30, спостерігачі бачили сукупно 150 осіб (90 жінок і 60 чоловіків різного віку), які очікували в черзі в напрямку непідконтрольних урядові районів. Команда СММ поспілкувалася з 12 людьми (6 жінками і 6 чоловіками різного віку), які хотіли пройти до непідконтрольних урядові районів з різних причин (діти залишились без батьків, люди похилого віку потребували догляду). 15 жовтня (поза звітним періодом) камера СММ поблизу мосту біля Станиці Луганської зафіксувала, як одній особі, дозволили пройти через міст з підконтрольних урядові районів до непідконтрольних, де її направили назад до підконтрольних урядові районів, відмовивши в проході.

18 жовтня, перебуваючи на КПВВ приблизно о 09:10, 10:00, 12:30 та 14:50, спостерігачі бачили сукупно 170 осіб (115 жінок і 55 чоловіків різного віку), які очікували в черзі в напрямку непідконтрольних урядові районів. Під час перебування команди Місії на КПВВ співробітник Державної прикордонної служби України (ДПСУ) повідомив, що на основі дозволу, виданого Збройними силами України, 3 жінкам дозволили вийти з підконтрольних урядові районів.

⁵ Інформація про тимчасове закриття КПВВ у період із 15 до 31 жовтня 2020 року була опублікована на [вебсайті](#) Кабінету Міністрів України 13 жовтня.

Безпекова ситуація на південному сході Херсонської області

16 та 17 жовтня Місія констатувала спокійну ситуацію на південному сході Херсонської області, на охоронному пості ДПСУ на базі «Валок» (188 км на південний схід від Херсона), у пункті пропуску біля н. п. Чонгар (163 км на південний схід від Херсона), а також уздовж узбережжя Азовського моря та берегів озера Сиваш, в н. п. Генічеськ (176 км на схід від Херсона) та навколишніх селах.

СММ продовжувала стежити за ситуацією в Одесі, Львові, Івано-Франківську, Дніпрі, Харкові, Чернівцях і Києві.

*Обмеження свободи пересування та інші перешкоди у виконанні мандата СММ

Робота з моніторингу та свобода пересування СММ обмежені загрозами у сфері безпеки, включаючи ризики, пов'язані з наявністю мін і невибухлих боєприпасів, а також іншими перешкодами, які щодня змінюються. Мандат СММ передбачає вільний і безпечний доступ по всій Україні. Усі підписанти Комплексу заходів погодилися з необхідністю вільного та безпечного доступу, а також із тим, що обмеження свободи пересування СММ є порушенням і що на такі порушення необхідно швидко реагувати. Вони також дійшли згоди, що Спільний центр з контролю та координації (СЦКК) повинен сприяти такому реагуванню та здійснювати загальну координацію робіт з розмінування. Однак збройні формування в окремих районах Донецької та Луганської областей часто відмовляють СММ у доступі до районів, прилеглих до непідконтрольних урядові ділянок кордону України (наприклад, див. [Щоденний звіт СММ від 12 жовтня 2020 року](#)). Діяльність СММ у Донецькій та Луганській областях, як і раніше, залишалася обмеженою після того, як [23 квітня 2017 року поблизу Пришиба стався інцидент, який призвів до загибелі людини](#). Унаслідок цього спроможність Місії вести спостереження залишалася обмеженою.

Доступ за умови:

- 17 жовтня на блокпості біля н. п. Олександрівка (непідконтрольний урядові, 20 км на південний захід від Донецька) члени збройних формувань дозволили патрулю Місії проїзд до іншого блокпоста поблизу н. п. Кременець (непідконтрольний урядові, 16 км на південний захід від Донецька) тільки у супроводі одного з їхніх автомобілів військового типу, пояснивши це наказом командирів.

Затримка:

- 17 жовтня на блокпості біля Кременця члени збройних формувань дозволили патрулю Місії проїзд тільки після двогодинної затримки й після того, як одна особа (в захисному костюмі) оббризкала автомобілі СММ речовиною з каністри.

Регулярні обмеження на ділянках розведення сил і засобів та через міни/невибухлі боєприпаси:

- Не здійснивши суцільного розмінування, вилучення невибухлих боєприпасів та усунення інших перешкод, сторони і далі відмовляли СММ у необмеженому доступі, а також у можливості пересуватися окремими дорогами, які раніше були

визначені як важливі для здійснення Місією ефективного моніторингу та для пересування цивільних осіб.

Інші перешкоди:

- 16 жовтня БПЛА СММ дальнього радіуса дії зазнав перешкод сигналу GPS (за оцінкою, у результаті можливого глушіння) в той час, коли пролітав над районами між підконтрольними урядові н. п. Кліщіївка (60 км на північ від Донецька) і н. п. Попасна (69 км на захід від Луганська).
- 17 жовтня БПЛА СММ малого радіуса дії зазнав впливу перешкод сигналу GPS (за оцінкою, ймовірно через глушіння) під час виконання польотів над підконтрольними урядові районами на південь від ділянки розведення в районі н. п. Петрівське (непідконтрольний урядові, 41 км на південь від Донецька)⁶.

⁶ Перешкоди сигналу могли створюватися з будь-якого місця в радіусі кількох кілометрів від місцеположення БПЛА.

Таблиця озброєння

Озброєння, розміщене з порушенням ліній відведення

Дата	К-ть одиниць озброєння	Вид озброєння	Місце	Джерело спостереження
непідконтрольні урядові райони				
16.10.2020	1	реактивна система залпового вогню (БМ-21 «Град», 122 мм)	на території аеродрому біля н. п. Переможне (19 км на південь від Луганська) (для ознайомлення з попередніми спостереженнями в цьому районі див. Щоденний звіт СММ від 6 жовтня 2020 року)	БПЛА дальнього радіуса дії
	1	самохідна гаубиця (2С3 «Акація», 152 мм)		
	1	самохідна гаубиця (2С1 «Гвоздика», 122 мм)		
	1	буксирувана протитанкова гармата (МТ-12 «Рапіра», 100 мм)		
	1	буксирувана гаубиця (Д-30 «Жаба», 122 мм)		
	1	буксирувана гаубиця (Д-20, 152 мм)		
	1	буксирувана гаубиця (2А65 «Мста-Б», 152 мм)		
	2	самохідна гаубиця (2С1 «Гвоздика», 122 мм)	Поблизу н. п. Біле (22 км на захід від Луганська)	БПЛА дальнього радіуса дії
4	буксирувана гаубиця (Д-30А «Жаба», 122 мм)			

Озброєння, розміщене за лініями відведення, але за межами виділених місць зберігання озброєння

Дата	К-ть одиниць озброєння	Вид озброєння	Місце	Джерело спостереження
підконтрольні урядові райони				
17.10.2020	4	самохідна гаубиця (2С19 «Мста-С», 152 мм)	поблизу залізничної станції в н. п. Покровськ (кол. Красноармійськ; 55 км на північний захід від Донецька)	патруль
Непідконтрольні урядові райони				
16.10.2020	2	танк (Т-64 – 1 од. і Т-72 – 1 од.)	на території аеродрому біля н. п. Переможне (19 км на південь від Луганська) (для ознайомлення з попередніми спостереженнями в цьому районі див. Щоденний звіт СММ від 6 жовтня 2020 року)	БПЛА дальнього радіуса дії
	1	буксируваний міномет (2Б9 «Волошка», 82 мм)		
	1	міномет (2Б14 «Піднос», 82 мм)		
	1	міномет (2Б11 «Сани», 120 мм)		
	1	зенітний ракетний комплекс (9К35 «Стріла-10»)		
1	зенітний ракетний комплекс (9К33 «Оса»)			
17.10.2020	1	танк (Т-72)	поблизу н. п. Юр'ївка (27 км на захід від Луганська)	патруль

Таблиця порушень режиму припинення вогню станом на 18 жовтня 2020 р.⁷

Місце розміщення СММ	Місце події	Спосіб	К-ть	Спостереження	Опис	Озброєння	Дата, час
Пд околиця н. п. Авдіївка (підконтрольний уряду, 17 км на Пн від Донецька)	3–4 км на ПдЗх	чули	2	вибух	невизначеного походження	Н/Д	17.10, 10:05-10:07
	3–4 км на ПдЗх	чули	1	вибух	невизначеного походження	Н/Д	17.10, 10:18
	3–4 км на ПдЗх	чули	1	вибух	невизначеного походження	Н/Д	17.10, 10:26
приблизно за 1 км на ПнЗх від залізничного вокзалу в н. п. Ясинувата (непідконтрольний уряду, 16 км на ПнСх від Донецька)	2–3 км на ПдЗх	чули	1	черга		стрілецька зброя	18.10, 09:21
приблизно за 2,2 км на ЗхПдЗх від н. п. Горлівка (непідконтрольний уряду, 39 км на ПнСх від Донецька)	5–7 км на Пд	чули	14	черга		стрілецька зброя	18.10, 16:15-16:27
	5–7 км на Пд	чули	1	черга		стрілецька зброя	18.10, 16:28-16:33
	5–7 км на Пд	чули	2	черга		стрілецька зброя	18.10, 16:34-16:37

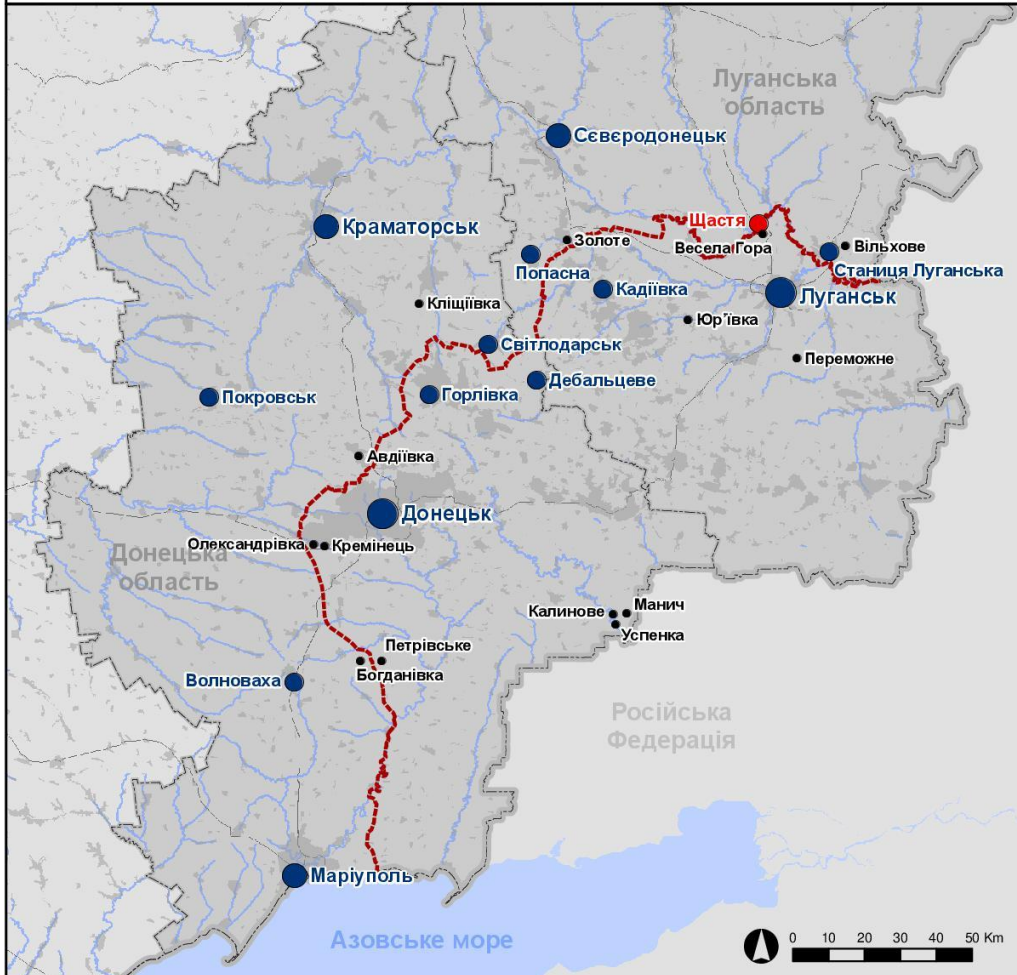
⁷ У таблиці вказані лише ті порушення режиму припинення вогню, які спостерігачі СММ бачили особисто або зафіксували камерами Місії, а також ті випадки, які СММ оцінює як навчання з бойовою стрільбою, контрольовані вибухи і т.д. Зазначені деталі, що вказані — а саме відстань, напрям, тип зброї і т.д. — базуються на оцінках, зроблених спостерігачами на місцях, і необов'язково завжди є точними. Напис «невідомо» (Н/Д) означає, що СММ не змогла підтвердити таку інформацію у зв'язку з відстанню, погодними умовами, обмеженими технічними можливостями та/або з інших причин. Порушення режиму припинення вогню, зафіксовані паралельно декількома патрулями/камерами, відображаються у таблиці лише один раз.

Мапа Донецької та Луганської областей⁸



Організація з безпеки та співробітництва в Європі
Спеціальна моніторингова місія в Україні

Населені пункти, згадані у звіті від 19 жовтня 2020 року



- моніторингова команда / патрульний центр
- патрульний центр
- передова патрульна база
- місце, звідки співробітники СММ були тимчасово передислоковані
- згадані у звіті населений пункт
- лінія зіткнення (орієнт.)

Джерело: адміністративні кордони – УКП ООН; дороги, ріки – проєкт OpenStreetMap; море – VLIZ (2005). Акваторії МГО; інше – ОБСЄ.

Система координат: WGS 1984 UTM Zone 37N

Ця мапа надається винятково для наочності. Відсутність помилок у мапі не гарантується, а її зміст не означає, що СММ ОБСЄ затверджує або ухвалює офіційний статус мапи.

© ОБСЄ 2019 Не дозволяється використовувати, копіювати, відтворювати, передавати, транслювати, продавати, ліцензувати або застосовувати без попереднього дозволу з боку ОБСЄ у гисьмовому вигляді.

Створено: 19/10/2020

⁸ За рішенням Постійної ради №1117 від 21 березня 2014 року, СММ базується у десяти містах на всій території України (Херсон, Одеса, Львів, Івано-Франківськ, Харків, Донецьк, Дніпро, Чернівці, Луганськ і Київ). Ця мапа східної України призначена для ілюстративних цілей. На ній вказані населені пункти, згадані у звіті, а також ті, де є офіси СММ (команди спостерігачів, представництва і передові патрульні бази) в Донецькій і Луганській областях. (Червоним кольором виділено передову патрульну базу, з якої співробітники СММ були тимчасово передислоковані згідно з рекомендаціями експертів з безпеки з деяких держав-учасниць ОБСЄ та з урахуванням вимог СММ щодо безпеки. СММ використовує ці приміщення у світлу пору доби, а також патрулює в цьому населеному пункті вдень).