

Щоденний звіт № 246/2020

від 15 жовтня 2020 року¹

Короткий виклад

- СММ зафіксувала 1 порушення режиму припинення вогню в Донецькій області та жодного такого порушення в Луганській області. За попередній звітний період порушень режиму припинення вогню в обох областях зафіксовано не було.
- Місія продовжила здійснювати моніторинг на ділянках розведення сил і засобів у районах Станиці Луганської, Золотого та Петрівського. У вечірній і нічний час безпілотний літальний апарат (БПЛА) СММ дальнього радіуса дії зафіксував присутність людей у межах ділянок розведення в районах Золотого та Петрівського.
- БПЛА СММ дальнього радіуса дії виявив 3 вантажні потяги в непідконтрольному урядові прикордонному районі Луганської області.
- Місія сприяла встановленню локального режиму припинення вогню та здійснювала моніторинг його дотримання для уможливлення ремонту та забезпечення функціонування життєво важливих об'єктів цивільної інфраструктури.
- У Києві СММ спостерігала за масовим зібранням з нагоди Дня захисника України.
- Місія і далі стикалася з обмеженнями свободи пересування*.

Порушення режиму припинення вогню²



¹ На основі інформації, що надійшла від моніторингових команд станом на 19:30 14 жовтня 2020 року (за східноєвропейським літнім часом).

² Більш детальну інформацію про всі випадки порушення режиму припинення вогню, а також мапи Донецької та Луганської областей, де відмічені всі місця, згадані у звіті, представлено в додатку. Упродовж звітнього періоду камера СММ у Петрівському не функціонувала.

³ Зокрема вибухи.

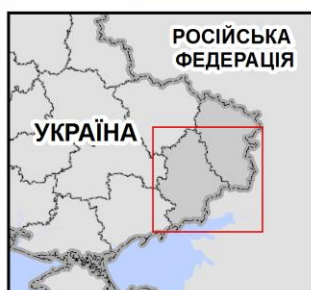
⁴ Зокрема внаслідок вогню з озброєння невстановленого типу.

Мапа зафіксованих порушень режиму припинення вогню



Організація з безпеки та співробітництва в Європі
Спеціальна моніторингова місія в Україні

Зафіксовані СММ порушення режиму припинення вогню 14 жовтня 2020 р.



Концентрація порушень режиму припинення вогню

- Висока
-
- Низька
- Вибух
- Населений пункт
- Лінія зіткнення (орієнт.)

Джерела: адміністративні кордони — УКГП ООН; дороги, річки — проект OpenStreetMap; море — VLIZ (2005).
Акваторії МГО, інше — ОБСЄ.

Система координат: WGS 1984 UTM Zone 37N

Ця мапа надається винятково для наочності.
Відсутність помилок у мапі не гарантується,
а її зміст не означає, що СММ ОБСЄ
затверджує або ухвалює офіційний статус мапи.

© СММ ОБСЄ 2019 Не дозволяється використовувати,
копіювати, відтворювати, передавати, транслювати,
продавати, ліцензувати або застосовувати
без попереднього дозволу з боку ОБСЄ
у письмовому вигляді.
Створено: 15/10/2020

У Донецькій області СММ зафіксувала 1 порушення режиму припинення вогню (вибух невизначеного походження) в районі на південь від Донецької фільтрувальної станції (ДФС; 15 км на північ від Донецька) (див. нижче). За [попередній звітний період](#) в області не було зафіксовано жодного такого порушення.

Місія не зафіксувала порушень режиму припинення вогню в Луганській області упродовж поточного та [попереднього звітних періодів](#). Раніше СММ зафіксувала порушення режиму припинення вогню в цій області в період із вечора 11 до вечора 12 жовтня (див. [Щоденний звіт СММ від 12 жовтня 2020 року](#)).

Після засідання Тристоронньої контактної групи 22 липня, на якому була досягнута домовленість про додаткові заходи з посилення режиму припинення вогню, починаючи з 00:01 27 липня до кінця звітного періоду Місія зафіксувала загалом 1 621 порушення режиму припинення вогню в Донецькій і Луганській областях (зокрема 399 вибухів, 17 невизначених боєприпасів, що пролетіли, 7 спалахів дульного полум'я та 21 освітлювальна ракета, а також 1 177 черг і пострілів).

Ділянки розведення в районах Станиці Луганської, Золотого й Петрівського

У ніч із 13 на 14 жовтня в межах ділянки розведення в районі н. п. Золоте (підконтрольний урядові, 60 км на захід від Луганська) безпілотний літальний апарат (БПЛА) СММ дальнього радіуса дії зафіксував 1 особу на колишній позиції Збройних сил України південніше залізничних колій, орієнтовно за 900 м на захід від автошляху Т1316. Той самий БПЛА виявив 2 осіб на колишній позиції збройних формувань поблизу східного краю ділянки розведення, орієнтовно за 1,4 км на північ від її південно-східного кута.

14 жовтня біля блокпоста збройних формувань на південь від цієї ділянки розведення спостерігачі бачили 6 членів збройних формувань (із нарукавними пов'язками з написом «СЦКК»); двоє з них пройшли вглиб ділянки розведення до місця приблизно за 350 м на північ від її південного краю та згодом повернулися назад.

Того ж дня орієнтовно за 400–500 м на південь від південного краю ділянки розведення команда Місії бачила 12 робітників, які за допомогою важкої техніки споруджували тротуари вздовж автошляху Т1316.

Увечері 13 жовтня в межах ділянки розведення в районі н. п. Петрівське (непідконтрольний урядові, 41 км на південь від Донецька) БПЛА СММ дальнього радіуса дії зафіксував трьох осіб на колишній позиції Збройних сил України біля південного краю ділянки розведення, приблизно за 1,5 км на схід від її західного краю. Той самий БПЛА також виявив 4 осіб на 2 колишніх позиціях збройних формувань неподалік південно-східного кута ділянки розведення.

14 жовтня, здійснюючи моніторинг у 3 місцях поблизу цієї ділянки розведення, спостерігачі констатували там спокійну ситуацію.

Відведення озброєння

Місія продовжувала здійснювати моніторинг відведення озброєння, передбаченого Меморандумом, а також Комплексом заходів і Доповненням до нього.

СММ зафіксувала 6 гаубиць, розміщених із порушенням ліній відведення в непідконтрольному урядові районі Луганської області (детальніше див. таблицю нижче).

Ознаки військової присутності та присутності військового типу в зоні безпеки⁵

СММ зафіксувала бойові броньовані машини в підконтрольних урядові районах Луганської області та в непідконтрольному урядові районі Донецької області (детальніше див. таблицю нижче).

Зусилля СММ зі сприяння проведенню ремонту та функціонуванню цивільних об'єктів життєзабезпечення

Місія сприяла встановленню локального режиму припинення вогню та здійснювала моніторинг його дотримання для уможливлення проведення будівельних робіт на південь від південного краю ділянки розведення в районі Золотого, на північ від н. п. Щастя (підконтрольний урядові, 20 км на північ від Луганська), а також біля н. п. Весела Гора (непідконтрольний урядові, 16 км на північ від Луганська), на південь від мосту в Щасті.

На блокпості збройних формувань приблизно за 3 км на південний схід від цього мосту спостерігачі бачили, як 30 робітників за допомогою важкої техніки зводили металеві конструкції та виконували земляні роботи.

СММ також сприяла встановленню локального режиму припинення вогню та здійснювала моніторинг його дотримання для уможливлення ремонту об'єктів інфраструктури водопостачання поблизу н. п. Паньківка (непідконтрольний урядові, 16 км на північ від Луганська), а також технічного обслуговування автошляху Т1316 у межах ділянки розведення в районі Золотого й автошляху Н21 на південь від Щастя.

Місія і далі сприяла забезпеченню функціонування ДФС. Ведучи спостереження поблизу станції, команда СММ чула 1 вибух невизначеного походження в радіусі 5 км від ДФС.

Прикордонні райони, які не контролюються урядом

У ніч із 13 на 14 жовтня на залізничній станції у н. п. Вознесенівка (кол. Червонопартизанськ; 65 км на південний схід від Луганська) БПЛА СММ дальнього радіуса дії зафіксував, як 1 вантажний потяг із близько 50 вантажними вагонами прибув на залізничну станцію з західного напрямку, після цього від нього відчепили локомотив і причепили до іншого потягу з вантажних вагонів, що згодом, за спостереженнями, рушив у західному напрямку. Невдовзі потому БПЛА зафіксував, як іще 1 потяг із приблизно 50 вантажними вагонами прибув на цю станцію з південного сходу, зі сторони міжнародного кордону. Через орієнтовно 15 хвилин БПЛА зафіксував, що цей потяг зупинився на станції, а його локомотив причепили зі східного краю вищезгаданих вантажних вагонів, які, за спостереженнями, прибули на станцію з західного напрямку.

⁵ Згадана в цьому розділі техніка не підпадає під дію Мінських угод щодо відведення озброєння.

Масове зібрання з нагоди Дня захисника України в Києві

14 жовтня в Києві команда СММ спостерігала за мирним масовим зібранням у парку імені Шевченка з нагоди Дня захисника України за участі близько 3 500 осіб (переважно чоловіків у віці 20–40 років, кількості жінок віком 20–40 років, а також підлітків), з них 200–300 осіб (переважно чоловіки) були у військовій формі. Після цього спостерігачі бачили, як учасники рушили до будівлі Офісу Президента на вул. Банковій, 11. За спостереженнями Місії, деякі учасники несли транспаранти з символікою різних рухів, зокрема «Правого сектора», «Свободи» та «Полку Азов», або з гаслами консервативного спрямування, а також скандували патріотичні гасла й виступали з критикою уряду. Спостерігачі також бачили, що на одному з транспарантів було антисемітське гасло, а також помітили групу з близько 100 чоловіків (20–29 та 30–39 років), з-поміж яких деякі несли транспарант із написом українською мовою «Життя білих має значення». Команда СММ також зафіксувала присутність сукупно близько 400 правоохоронців.

Місія продовжувала стежити за ситуацією в Одесі, Львові, Івано-Франківську, Дніпрі, Харкові та Чернівцях.

*Обмеження свободи пересування та інші перешкоди у виконанні мандата СММ

Робота з моніторингу та свобода пересування СММ обмежені загрозами у сфері безпеки, включаючи ризики, пов'язані з наявністю мін і невибухлих боєприпасів, а також іншими перешкодами, які щодня змінюються. Мандат СММ передбачає вільний і безпечний доступ по всій Україні. Усі підписанти Комплексу заходів погодилися з необхідністю вільного та безпечного доступу, а також із тим, що обмеження свободи пересування СММ є порушенням і що на такі порушення необхідно швидко реагувати. Вони також дійшли згоди, що Спільний центр з контролю та координації (СЦКК) повинен сприяти такому реагуванню та здійснювати загальну координацію робіт з розмінування. Однак збройні формування в окремих районах Донецької та Луганської областей часто відмовляють СММ у доступі до районів, прилеглих до непідконтрольних урядові ділянок кордону України (наприклад, див. [Щоденний звіт СММ від 12 жовтня 2020 року](#). Діяльність СММ у Донецькій та Луганській областях, як і раніше, залишалася обмеженою після того, як [23 квітня 2017 року поблизу Пришиба стався інцидент, який призвів до загибелі людини](#). Унаслідок цього спроможність Місії вести спостереження залишалася обмеженою.

Регулярні обмеження на ділянках розведення сил і засобів та через міни/невибухлі боєприпаси:

- Не здійснивши суцільного розмінування, вилучення невибухлих боєприпасів та усунення інших перешкод, сторони і далі відмовляли СММ у необмеженому доступі, а також у можливості пересуватися окремими дорогами, які раніше були визначені як важливі для здійснення Місією ефективного моніторингу та для пересування цивільних осіб.

Таблиця озброєння

Озброєння, розміщене з порушенням ліній відведення

| Дата | К-ть одиниць озброєння | Вид озброєння | Місце | Джерело спостереження |
|-------------------------------------|------------------------|--|---|----------------------------|
| непідконтрольні уряду райони | | | | |
| 13.10.2020 | 2 | самохідна гаубиця (2С1 «Гвоздика», 122 мм) | поблизу н. п. Біле (22 км на захід від Луганська) | БПЛА дальнього радіуса дії |
| | 4 | ймовірно буксирувана гаубиця (Д-30 «Жаба», 122 мм) | | |

Таблиця військової присутності та присутності військового типу у зоні безпеки⁶

| Дата | К-ть | Вид | Місце | Джерело спостереження |
|-------------------------------------|------|--|--|-------------------------|
| підконтрольні уряду райони | | | | |
| 13.10.2020 | 2 | бойова машина піхоти (БМП-2) | у житлових районах н. п. Новозванівка (70 км на захід від Луганська) | БПЛА малого радіуса дії |
| | 1 | бронетранспортер (МТ-ЛБ) | | |
| | 3 | бойова броньована машина (ймовірно типу БМП) | поблизу Новозванівки | |
| непідконтрольні уряду райони | | | | |
| 13.10.2020 | 2 | бойова броньована машина (типу БМП) | поблизу н. п. Стила (34 км на південь від Донецька) | БПЛА малого радіуса дії |

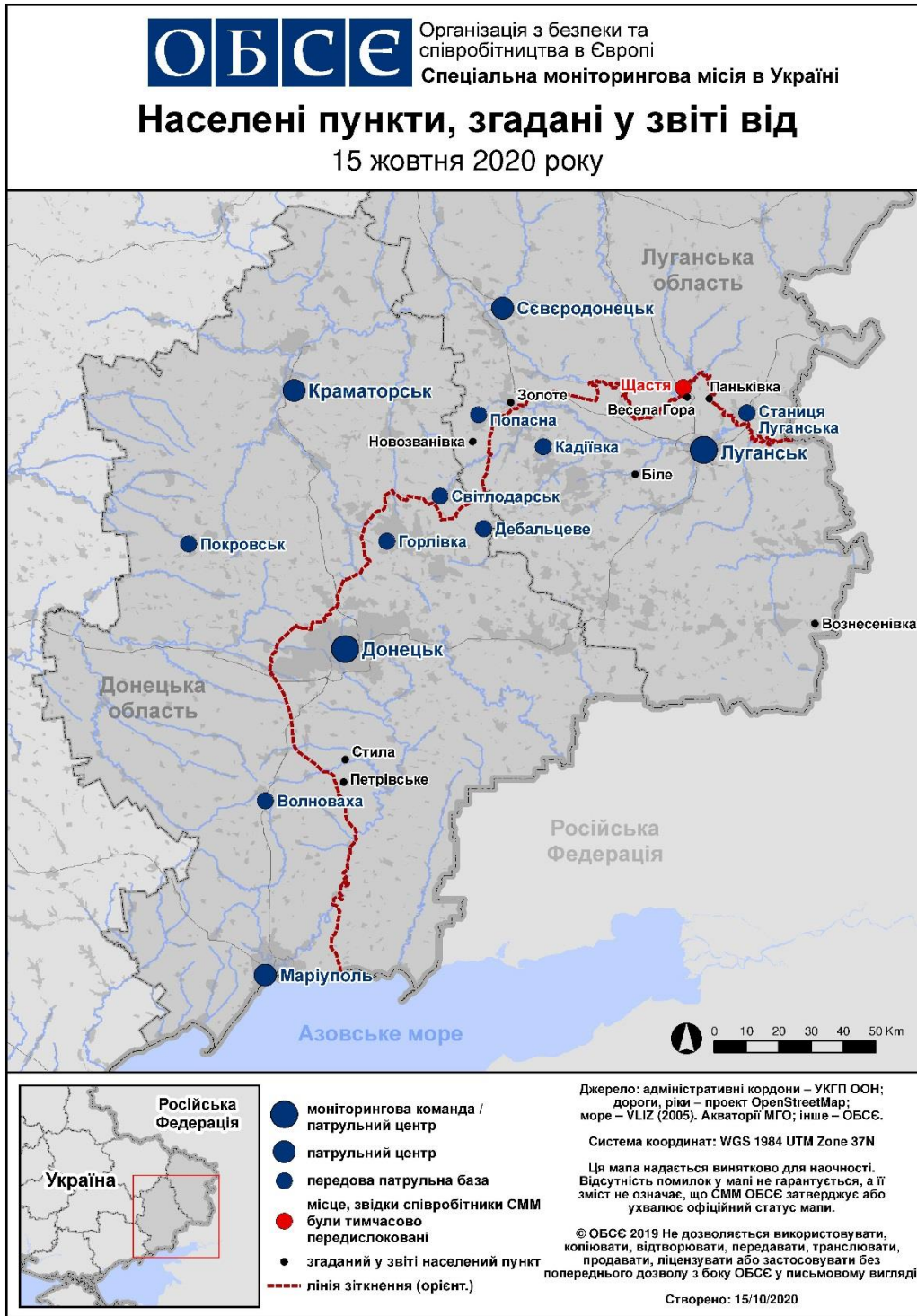
⁶ Згадана в цьому розділі техніка не підпадає під дію Мінських угод щодо відведення озброєння.

Таблиця порушень режиму припинення вогню станом на 14 жовтня 2020 року⁷

| Місце розміщення СММ | Місце події | Спосіб | К-ть | Спостереження | Опис | Озброння | Дата, час |
|---|----------------|--------|------|---------------|--------------------------|----------|--------------|
| приблизно 1 км на ПнЗх від залізничної станції в н. п. Ясинувата (непідконтрольний уряду, 16 км на ПнСх від Донецька) | 2-3 км на ПдЗх | чули | 1 | вибух | невизначеного походження | Н/Д | 14.10, 09:20 |

⁷ У таблиці вказані лише ті порушення режиму припинення вогню, які були зафіксовані безпосередньо патрулями Місії чи камерами СММ, а також ті випадки, які Місія оцінює як навчання з бойовою стрільбою, контрольовані підриви і т.д. Зазначені деталі, а саме: відстань, напрямок, тип зброї тощо, базуються на оцінках, зроблених спостерігачами на місцях та спеціалістами з технічного моніторингу, і необов'язково завжди є точними. Напис «невідомо» (Н/Д) означає, що СММ не змогла підтвердити таку інформацію у зв'язку з відстанню, погодними умовами, технічними обмеженнями та/або з інших причин. Одні і ті ж самі, за оцінкою СММ, порушення режиму припинення вогню, зафіксовані паралельно декількома патрулями/камерами, відображаються у таблиці лише один раз.

Мапа Донецької та Луганської областей⁸



⁸ За рішенням Постійної ради №1117 від 21 березня 2014 року, СММ базується в десяти містах на всій території України (Херсон, Одеса, Львів, Івано-Франківськ, Харків, Донецьк, Дніпро, Чернівці, Луганськ і Київ). Ця мапа східної України призначена для ілюстративних цілей. На ній вказані населені пункти, згадані у звіті, а також ті, де є офіси СММ (команди спостерігачів, представництва і передові патрульні бази) в Донецькій і Луганській областях. (Червоним кольором виділено передову патрульну базу, з якої співробітники СММ були тимчасово передислоковані згідно з рекомендаціями експертів з безпеки з деяких держав-учасниць ОБСЄ та з урахуванням вимог СММ щодо безпеки. СММ використовує ці приміщення у світлу пору доби, а також патрулює в цьому населеному пункті вдень).