

Щоденний звіт № 244/2020

від 13 жовтня 2020 року¹

Короткий виклад

- СММ зафіксувала 14 порушень режиму припинення вогню в Донецькій області та 1 таке порушення в Луганській області. За попередню добу Місія зафіксувала 6 порушень режиму припинення вогню в Донецькій області та не зафіксувала жодного такого порушення в Луганській області.
- У Нижній Кринці Донецької області два підлітки отримали поранення внаслідок детонації вибухонебезпечного предмета.
- Місія продовжила здійснювати моніторинг на ділянках розведення сил і засобів у районах Станиці Луганської, Золотого й Петрівського. Безпілотний літальний апарат СММ дальнього радіуса дії у вечірній та нічний час зафіксував людей у межах двох останніх ділянок розведення, а вдень команда СММ також бачила людей у межах ділянки розведення в районі Петрівського.
- СММ здійснювала моніторинг та сприяла дотриманню локального режиму припинення вогню для уможливлення проведення ремонтних робіт на об'єктах цивільної інфраструктури та забезпечення їхнього функціонування.
- Місія і далі спостерігала за ситуацією, у якій на тлі пандемії COVID-19 опинилося цивільне населення, зокрема на контрольному пункті в'їзду-виїзду та відповідному блокпості збройних формувань у Луганській області.
- Члени патрулів Місії і далі стикалися з обмеженнями свободи пересування.

Порушення режиму припинення вогню²

Кількість зафіксованих порушень режиму припинення вогню³ Кількість зафіксованих вибухів⁴



¹ На основі інформації, що надійшла від моніторингових команд станом на 19:30 12 жовтня 2020 року (за східноєвропейським літнім часом).

² Більш детальну інформацію про всі випадки порушення режиму припинення вогню, а також мапи Донецької та Луганської областей, де відмічені всі місця, згадані у звіті, представлено в додатку. Упродовж звітнього періоду камера СММ у Петрівському не функціонувала.

³ Зокрема вибухи.

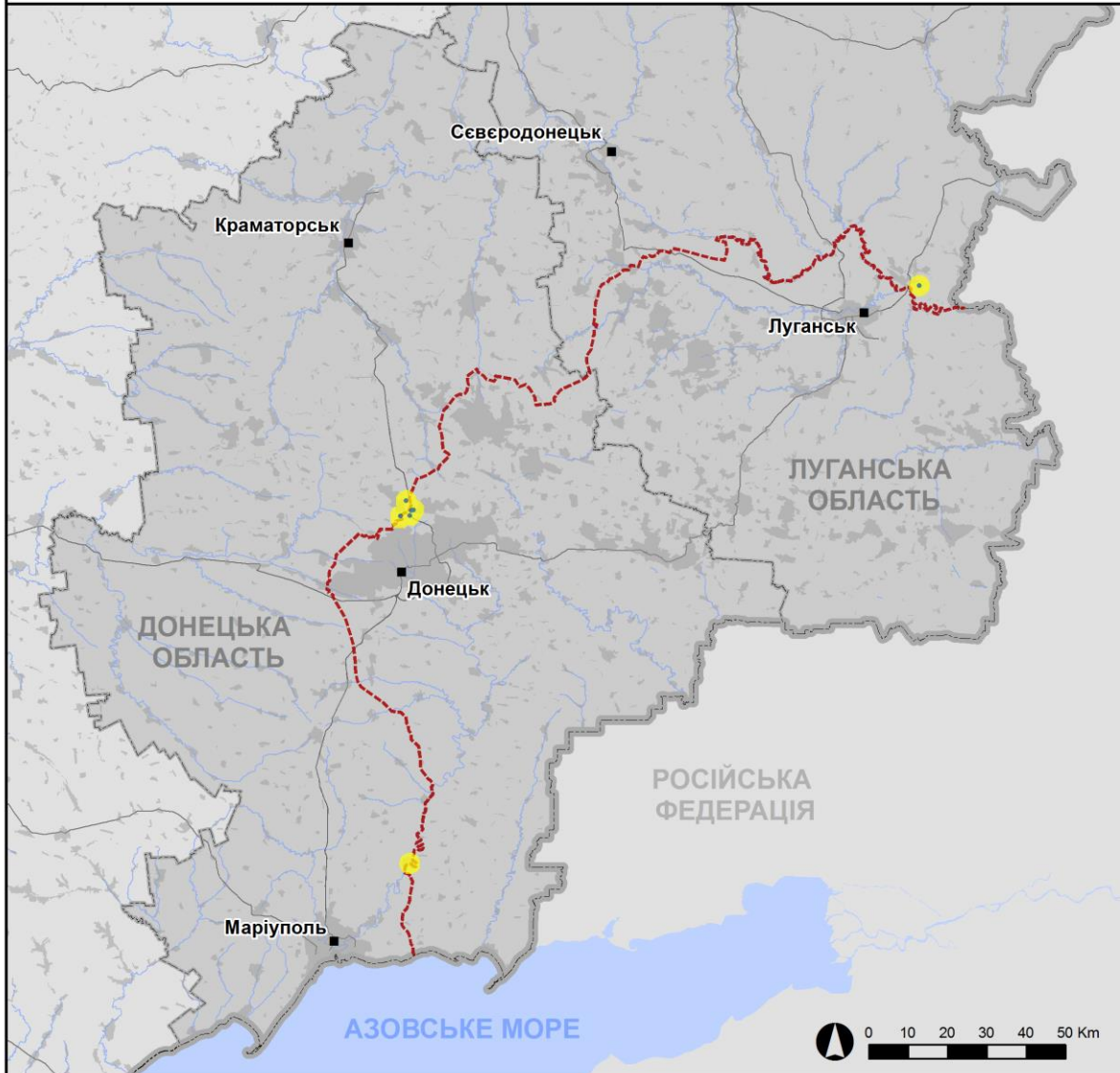
⁴ Зокрема з озброєння невстановленого типу.

Мапа із зафіксованими порушеннями режиму припинення вогню



Організація з безпеки та співробітництва в Європі
Спеціальна моніторингова місія в Україні

Зафіксовані СММ порушення режиму припинення вогню 12 жовтня 2020 р.



Концентрація порушень режиму припинення вогню

- Висока
-
- Низька
- Вибух
- Населений пункт
- Лінія зіткнення (орієнт.)

Джерела: адміністративні кордони — УКГП ООН; дороги, річки — проект OpenStreetMap; море — VLIZ (2005).
Акваторії МГО, інше — ОБСЄ.

Система координат: WGS 1984 UTM Zone 37N

Ця мапа надається винятково для наочності.
Відсутність помилок у мапі не гарантується,
а її зміст не означає, що СММ ОБСЄ
затверджує або ухвалює офіційний статус мапи.

© СММ ОБСЄ 2019 Не дозволяється використовувати,
копіювати, відтворювати, передавати, транслювати,
продавати, ліцензувати або застосовувати
без попереднього дозволу з боку ОБСЄ
у письмовому вигляді.
Створено: 13/10/2020

У Донецькій області СММ зафіксувала 14 порушень режиму припинення вогню (з яких 12 — це вибухи невизначеного походження) на захід та південь від Донецької фільтрувальної станції (ДФС; 15 км на північ від Донецька). За [попередню добу](#) СММ зафіксувала 6 порушень режиму припинення вогню (усі — вибухи).

У Луганській області Місія зафіксувала 1 порушення режиму припинення вогню (вибух невизначеного походження) в районі на південний схід від н. п. Станиця Луганська (підконтрольний урядові, 16 км на північний схід від Луганська) (див. нижче). За [попередню добу](#) СММ не зафіксувала жодного порушення режиму припинення вогню.

Після засідання Тристоронньої контактної групи 22 липня, на якому досягнуто домовленості про додаткові заходи з посилення режиму припинення вогню починаючи з 00:01 27 липня до кінця звітнього періоду, СММ зафіксувала загалом 1 620 порушень режиму припинення вогню в Донецькій та Луганській областях (зокрема 398 вибухів, 17 невизначених боєприпасів, що пролетіли, 7 спалахів дульного полум'я, 21 освітлювальну ракету, а також 1 177 черг і пострілів).

У Нижній Кринці Донецької області два підлітки отримали поранення внаслідок детонації вибухонебезпечного пристрою

СММ уточнювала інформацію про те, що 6 жовтня два хлопці (одному 15 років, іншому 16 років) отримали поранення, коли детонував вибухонебезпечний пристрій поблизу школи № 99 у н. п. Нижня Кринка (непідконтрольний урядові, 31 км на північний схід від Донецька).

12 жовтня жінка, яка представилася матір'ю 16-річного хлопця, повідомила співробітникам Місії телефоном, що в другій половині дня 6 жовтня її син та інший хлопець, перебуваючи біля вищезгаданої школи, тримали в руках предмет, який вибухнув. За словами матері, хлопці отримали цей предмет від молодшого хлопця. Вона розповіла, що її син отримав осколкові поранення правого стегна і що він перебуває на лікуванні в дитячій лікарні в н. п. Макіївка (непідконтрольний урядові, 12 км на північний схід від Донецька).

9 жовтня чоловік, який представився батьком 15-річного хлопця, розповів спостерігачам телефоном, що вдень 6 жовтня йому зателефонував свідок, який розповів, що його син отримав поранення внаслідок вибуху. Батько сказав, що він прибув на місце інциденту приблизно в той самий час, що і машина швидкої допомоги. Батько додав, що його син отримав серйозні травми внаслідок вибуху і наразі отримує медичну допомогу в тій самій дитячій лікарні.

9 жовтня медпрацівники вищезгаданої лікарні повідомили СММ, що двом підліткам надається медична допомога у зв'язку з осколковими пораненнями внаслідок детонації вибухонебезпечного пристрою.

Ділянки розведення в районах Станиці Луганської, Золотої й Петрівського

Увечері 11 жовтня, патрулюючи на східній околиці н. п. Станиця Луганська (підконтрольний урядові, 16 км на північний схід від Луганська), спостерігачі зафіксували 1 вибух невизначеного походження (за оцінкою, поза ділянкою розведення в районі Станиці Луганської, але в межах 5 км від її краю).

Також увечері 11 жовтня в межах ділянки розведення в районі н. п. Золоте (підконтрольний урядові, 60 км на захід від Луганська) безпілотний літальний апарат (БПЛА) СММ дальнього радіуса дії зафіксував 1 особу на колишній позиції збройних формувань поблизу східного краю ділянки розведення, приблизно за 1,4 км на північ від її південно-східного кута.

12 жовтня неподалік блокпоста збройних формувань на південь від ділянки розведення спостерігачі бачили 6 членів збройних формувань (з нарукавними пов'язками з написом «СЦКК»), двоє з котрих пройшли углиб ділянки приблизно на 350 м на північ від її південного краю та повернулися назад.

Того ж дня на блокпості збройних формувань на південному краю ділянки розведення спостерігачі бачили, як 4 особи з металошукачами та 2 члени збройних формувань (з нарукавними пов'язками з написом «СЦКК»), пройшли на ділянку розведення разом із приблизно 10 робітниками дорожньо-ремонтної служби. Приблизно через 40 хвилин спостерігачі бачили, як 2 особи з металошукачами вийшли з ділянки розведення.

Увечері 10 жовтня в межах ділянки розведення в районі н. п. Петрівське (непідконтрольний урядові, 41 км на південь від Донецька) БПЛА СММ дальнього радіуса дії зафіксував 2 осіб на колишній позиції збройних формувань поблизу південно-східного кута ділянки.

Увечері 11 та вночі 12 жовтня в межах ділянки розведення БПЛА СММ дальнього радіуса дії зафіксував 2 осіб на колишній позиції Збройних сил України приблизно за 1,5 км на східно-північний схід від південно-західного кута ділянки. Той самий БПЛА зафіксував 5 осіб на колишніх позиціях збройних формувань: 4 приблизно за 150 м на західно-північний захід та ще одну особу приблизно за 350 м на північно-північний захід від південно-східного кута ділянки.

12 жовтня, патрулюючи на західній околиці Петрівського, члени патруля Місії бачили цивільний автомобіль із двома чоловіками в одязі військового типу, який рухався в західному напрямку дорогою, що веде до н. п. Богданівка (підконтрольний урядові, 41 км на південний захід від Донецька). Приблизно через 5 хвилин спостерігачі бачили 3 чоловіків в одязі військового типу в межах ділянки розведення, приблизно за 100 м на південний схід від північно-східного кута. Чоловіки дивилися в південному напрямку.

Відведення озброєння

СММ продовжувала здійснювати моніторинг відведення озброєння, передбаченого Меморандумом, а також Комплексом заходів і Доповненням до нього.

10 жовтня БПЛА СММ дальнього радіуса дії зафіксував 24 одиниці озброєння, розміщені за лініями відведення, але за межами виділених місць зберігання озброєння (зокрема 7 танків) на військовому об'єкті в н. п. Хрустальний (непідконтрольний урядові, 54 км на південний захід від Луганська).

Ознаки військової присутності та присутності військового типу в зоні безпеки⁵

Спостерігачі зафіксували бойові броньовані машини, а також зенітну установку в підконтрольних урядові районах Донецької та Луганської областей (для отримання детальнішої інформації див. таблицю нижче).

Протитанкові міни неподалік Попасної

9 жовтня у двох місцях на північ та південь від автошляху Т0504 на північно-східній околиці н. п. Попасна (підконтрольний урядові, 69 км на захід від Луганська), БПЛА СММ малого радіуса дії знову виявив близько 220 протитанкових мін (за оцінкою, частина більших мінних полів). За оцінкою СММ, міни належали Збройним силам України (для ознайомлення з попередніми спостереженнями в цьому районі див. [Щоденний звіт СММ від 10 липня 2020 року](#) та [Щоденний звіт СММ від 8 травня 2020 року](#)).

Зусилля СММ зі сприяння проведенню ремонтних робіт та функціонуванню цивільних об'єктів життєзабезпечення

СММ здійснювала моніторинг та сприяла дотриманню локального режиму припинення вогню для уможливлення проведення будівельних робіт на південь від південного краю ділянки розведення в районі Золотого, на північ від н. п. Щастя (підконтрольний урядові, 20 км на північ від Луганська) та неподалік н. п. Весела Гора (непідконтрольний урядові, 16 км на північ від Луганська), на південь від мосту в Щасті.

Вранці 12 жовтня приблизно за 140 м на північний захід від мосту в Щасті спостерігачі бачили, як приблизно 40 робітників розвантажували краном будівельні матеріали (за оцінкою, для будівництва кабін) та переносили до того ж місця пісок та гравій до цього ж місця. На блокпості збройних формувань приблизно за 3 км на південний схід від моста команда СММ бачила приблизно 35 робітників з важкою будівельною технікою, включаючи катки та грейдери для укладання асфальту на місці, де проводилися дорожні роботи.

Місія також сприяла встановленню локального режиму припинення вогню та здійснювала моніторинг його дотримання для уможливлення проведення огляду, технічного обслуговування та видалення рослинності на залізничних коліях у н. п. Вільхове (підконтрольний урядові, 22 км на північний схід від Луганська); для здійснення технічного обслуговування ліній електропередачі поблизу н. п. Золоте-4 (Родіна; підконтрольний урядові, 59 км на захід від Луганська); ремонтних робіт на об'єктах водної інфраструктури поблизу н. п. Паньківка (непідконтрольний урядові, 16 км на північ від Луганська); для технічного обслуговування автошляху Т1316 біля Золотого та автошляху Н21 на південь від Щастя (див. нижче), а також для проведення робіт із розмінування неподалік н. п. Гірське (підконтрольний урядові, 63 км на захід від Луганська).

На північній околиці н. п. Цвітні Піски (непідконтрольний урядові, 11 км на північ від Луганська) члени патруля Місії бачили, як 7 робітників видаляли рослинність на західному боці автошляху Н21, а 11 робітників у тому самому місці ремонтували придорожні огороження та вибоїни за допомогою важкої будівельної техніки.

⁵ Згадана у цьому розділі техніка не підпадає під дію Мінських угод щодо відведення озброєння.

Місія також і далі сприяла забезпеченню функціонування ДФС. Здійснюючи моніторинг у трьох місцях неподалік станції, команда СММ зафіксувала 7 вибухів невизначеного походження (за оцінкою, у радіусі 5 км від станції).

Прикордонні райони, які не контролюються урядом

Вночі 11 жовтня приблизно за 1,2 км на північний захід від н. п. Квашине (65 км на південний схід від Донецька) БПЛА СММ дальнього радіуса дії зафіксував вантажний поїзд із двома дизельними двигунами та 52 відкритими вантажними вагонами, що рухався в західному напрямку від державного кордону.

Заходи з протидії пандемії COVID-19 на КПВВ та відповідних блокпостах

У Луганській області члени патруля Місії зауважили, що контрольний пункт в'їзду-виїзду (КПВВ) у Станиці Луганській та відповідний блокпост збройних формувань на південь від мосту біля Станиці Луганської були відкриті.

Здійснюючи моніторинг на КПВВ приблизно о 13:15 та 14:20, члени патруля Місії бачили загалом 30 осіб (чоловіків і жінок різного віку), які очікували в черзі на прохід до підконтрольних урядові районів, та загалом 40 осіб (чоловіків і жінок різного віку), які очікували на прохід у протилежному напрямку. Співробітники Місії також бачили гольф-кар, що курсував між новою секцією мосту та КПВВ.

СММ продовжувала стежити за ситуацією в Херсоні, Одесі, Львові, Івано-Франківську, Дніпрі, Харкові, Чернівцях і Києві.

***Обмеження свободи пересування та інші перешкоди у виконанні мандата СММ**

Робота з моніторингу та свобода пересування СММ обмежені загрозами у сфері безпеки, включаючи ризики, пов'язані з наявністю мін і невибухлих боєприпасів, а також іншими перешкодами, які щодня змінюються. Мандат СММ передбачає вільний і безпечний доступ по всій Україні. Усі підписанти Комплексу заходів погодилися з необхідністю вільного та безпечного доступу, а також із тим, що обмеження свободи пересування СММ є порушенням і що на такі порушення необхідно швидко реагувати. Вони також дійшли згоди, що Спільний центр з контролю та координації (СЦКК) повинен сприяти такому реагуванню та здійснювати загальну координацію робіт з розмінування. Однак збройні формування в окремих районах Донецької та Луганської областей часто відмовляють СММ у доступі до районів, прилеглих до непідконтрольних урядові ділянок кордону України (наприклад, див. нижче). Діяльність СММ у Донецькій та Луганській областях, як і раніше, залишалася обмеженою після того, як [23 квітня 2017 року поблизу Пришиба стався інцидент, який призвів до загибелі людини](#). Унаслідок цього спроможність Місії вести спостереження залишалася обмеженою.

Регулярні обмеження на ділянках розведення сил і засобів і через міні/невибухлі боєприпаси:

- Не здійснивши суцільного розмінування і вилучення невибухлих боєприпасів та інших перешкод, сторони і далі відмовляли СММ у необмеженому доступі, а також у можливості пересуватися окремими дорогами, які раніше були визначені як важливі для здійснення Місією ефективного моніторингу та для пересування цивільних осіб.

Таблиця озброєння

Озброєння, розміщене за лініями відведення, але за межами виділених місць зберігання озброєння

Дата	К-ть одиниць озброєння	Вид озброєння	Місце	Джерело спостереження
Непідконтрольні урядові райони				
10.10.2020	7	танк (Т-64)	на території об'єкта поблизу житлового району в н. п. Хрустальний (54 км на південний захід від Луганська)	БПЛА дальнього радіуса дії
	9	буксирувана гаубиця (ймовірно, 2А65 «Мста-Б», 152 мм)		
	8	буксирувана гаубиця (2А36 «Гіацинт-Б», 152 мм)		

Таблиця ознак військової присутності та присутності військового типу в зоні безпеки⁶

Дата	К-ть	Тип	Місце	Джерело спостереження
Підконтрольні урядові райони				
09.10.2020	1	зенітна установка (ЗУ-23, 23 мм)	неподалік н. п. Попасна (69 км на захід від Луганська)	БПЛА малого радіуса дії
10.10.2020	2	бойова броньована машина	неподалік н. п. Шуми (41 км на північ від Донецька)	БПЛА дальнього радіуса дії
	1	бронетранспортер (БТР-80)	неподалік н. п. Славне (26 км на південний захід від Донецька)	
	1	бойова броньована машина (типу БМП)		
	1	бойова броньована машина (типу БМП)	неподалік н. п. Миколаївка (40 км на південь від Донецька)	
11.10.2020	5	бронетранспортер (МТ-ЛБ)	неподалік н. п. Попасна (69 км на захід від Луганська)	БПЛА малого радіуса дії
12.20.2020	1	бойова броньована машина (БТР-4)	неподалік н. п. Новобахмутівка (28 км на північ від Донецька)	патруль

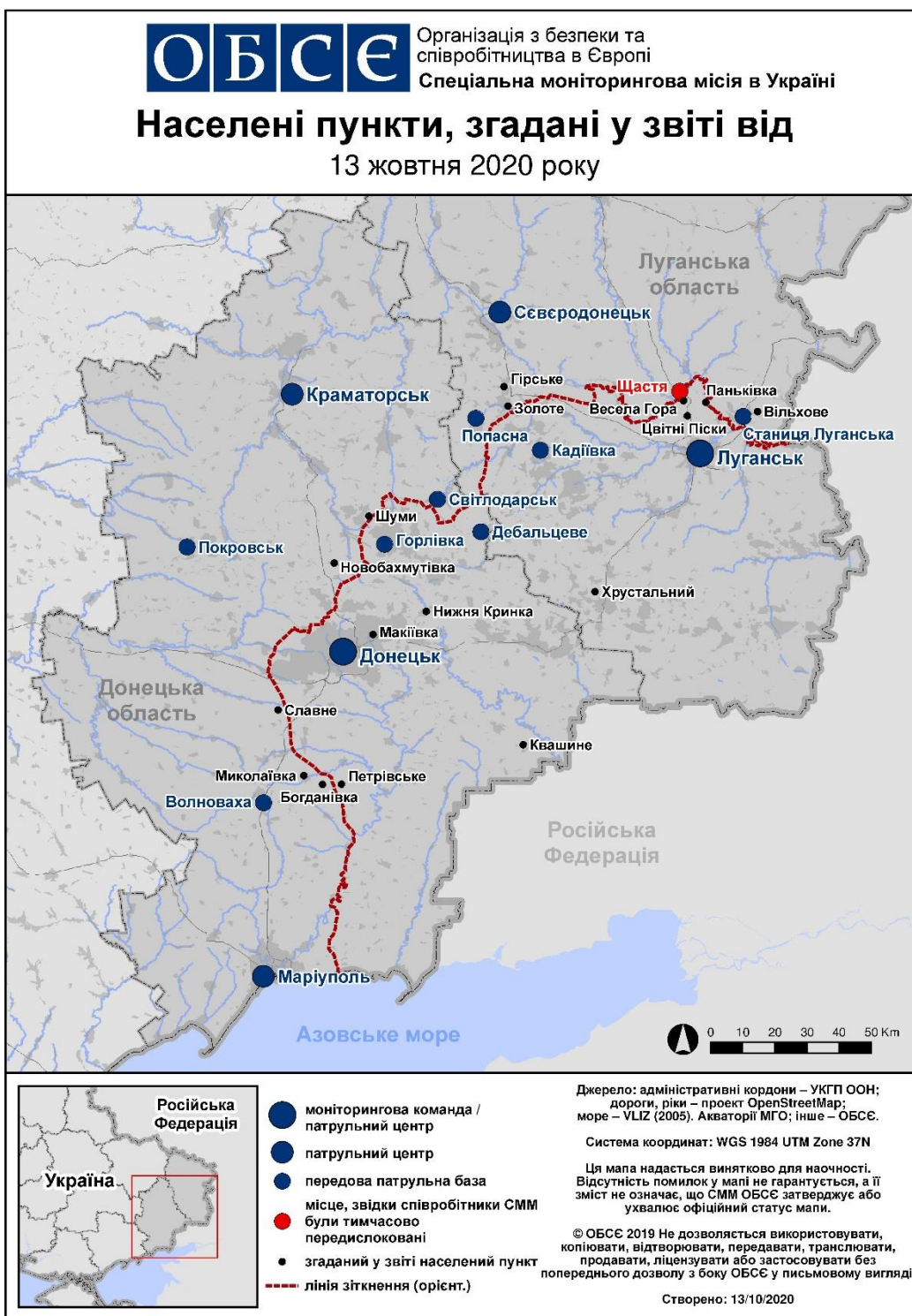
⁶ Згадана у цьому розділі техніка не підпадає під дію Мінських угод щодо відведення озброєння.

Таблиця порушень режиму припинення вогню станом на 12 жовтня 2020 року⁷

Місце розміщення СММ	Місце події	Спосіб	К-ть	Спостереження	Опис	Озброєння	Дата, час
камера СММ у н. п. Чермалик (підконтрольний уряду, 77 км на Пд від Донецька)	0,8–1,2 км на СхПдСх	зафіксувала	1	Освітлювальна ракета	випущена вгору	Н/Д	11.10, 23:56
камера СММ на Донецькій фільтрувальній станції (15 км на Пн від Донецька)	1–2 км на Пд	зафіксувала	2	вибух	невизначеного походження	Н/Д	11.10, 23:29
	1–2 км на ПдПдСх	зафіксувала	3	вибух	невизначеного походження	Н/Д	11.10, 23:50
приблизно за 1 км на ПнЗх від залізничного вокзалу в н. п. Ясинувата (непідконтрольний урядові, 16 км на ПнСх від Донецька)	3–4 км на ПдЗх	чули	1	вибух	невизначеного походження	Н/Д	12.10, 11:46
	3–4 км на ПдЗх	чули	2	вибух	невизначеного походження	Н/Д	12.10, 12:07
південно-східна околиця н. п. Авдіївка (підконтрольний уряду, 17 км на Пн від Донецька)	2–3 км на Пд	чули	2	вибух	невизначеного походження	Н/Д	12.10, 12:07
	2–3 км на Пд	чули	1	вибух	невизначеного походження	Н/Д	12.10, 12:18
	3 км на Пд	чули	1	черга		стрілецька зброя	12.10, 12:55
приблизно за 500 м на ПнСх від н. п. Кам'янка (підконтрольний урядові, 20 км на Пн від Донецька)	3–5 км на Пд	чули	1	вибух	невизначеного походження	Н/Д	12.10, 12:58
східна околиця н. п. Станиця Луганська (підконтрольний уряду, 16 км на ПнСх від Луганська)	3–5 км на ПдСх	чули	1	вибух	невизначеного походження (за оцінкою, за межами ділянки розведення)	Н/Д	11.10, 19:48

⁷ У таблиці вказані лише ті інциденти, які спостерігачі СММ бачили особисто чи які були зафіксовані камерами СММ, а також ті випадки, які СММ оцінює як навчання з бойовою стрільбою, контрольовані вибухи і т.д. Зазначені деталі, а саме: відстань, напрямок, тип зброї і т. д., базуються на оцінках, зроблених спостерігачами на місцях та спеціалістами з технічного моніторингу і необов'язково завжди є точними. Напис «невідомо» (Н/Д) означає, що СММ не змогла підтвердити таку інформацію у зв'язку з відстанню, погодними умовами, технічними обмеженнями та/або з інших причин. Одні і ті ж самі, за оцінкою СММ, порушення режиму припинення вогню, зафіксовані паралельно декількома патрулями/камерами, відображаються у таблиці лише один раз.

Мапа Донецької та Луганської областей⁸



⁸ За рішенням Постійної ради №1117 від 21 березня 2014 року, СММ базується в десяти містах на всій території України (Херсон, Одеса, Львів, Івано-Франківськ, Харків, Донецьк, Дніпро, Чернівці, Луганськ і Київ). Ця мапа східної України призначена для ілюстративних цілей. На ній вказані населені пункти, згадані у звіті, а також ті, де є офіси СММ (моніторингові команди, патрульні центри і передові патрульні бази) у Донецькій і Луганській областях. (Червоним кольором виділена передова патрульна база, з якої співробітники СММ були тимчасово передислоковані згідно з рекомендаціями експертів із безпеки з деяких держав-учасниць ОБСЕ та з урахуванням вимог СММ щодо безпеки. СММ користується цими приміщеннями та здійснює патрулювання в цьому населеному пункті в денний час).