

Ежедневный отчет № 235/2020

2 октября 2020 года¹

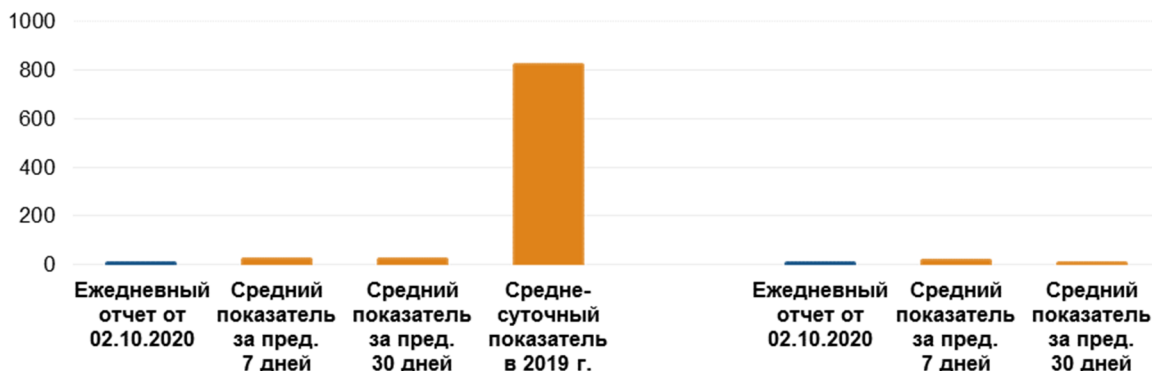
Краткое изложение

- СММ зафиксировала 1 нарушение режима прекращения огня в Донецкой области и 4 таких нарушения в Луганской области. За предыдущий отчетный период Миссия зафиксировала 40 нарушений режима прекращения огня в Донецкой области и 8 таких нарушений в Луганской области.
- СММ продолжала осуществлять мониторинг на участках разведения сил и средств в районах Станицы Луганской, Золотого и Петровского.
- В Луганской области наблюдатели видели лесные пожары на участках разведения в районах Станицы Луганской и Золотого.
- По наблюдениям Миссии, контрольный пункт въезда-выезда в Станице Луганской закрыли утром 1 октября в связи с лесными пожарами в этом районе.
- СММ способствовала установлению локального режима прекращения огня и осуществляла мониторинг его соблюдения для обеспечения возможности выполнения ремонта и функционирования жизненно важных объектов гражданской инфраструктуры.
- Свобода передвижения СММ по-прежнему оставалась ограниченной*.

Нарушения режима прекращения огня²

К-во зафиксированных нарушений режима прекращения огня³

К-во зафиксированных взрывов⁴



¹ На основании информации, поступившей от мониторинговых команд по состоянию на 19:30 1 октября 2020 года (по восточноевропейскому летнему времени).

² Более подробная информация обо всех случаях нарушения режима прекращения огня, а также карты Донецкой и Луганской областей, где отмечены все места, упомянутые в отчете, представлены в приложении. В течение отчетного периода камера СММ в Петровском не функционировала.

³ В том числе взрывы.

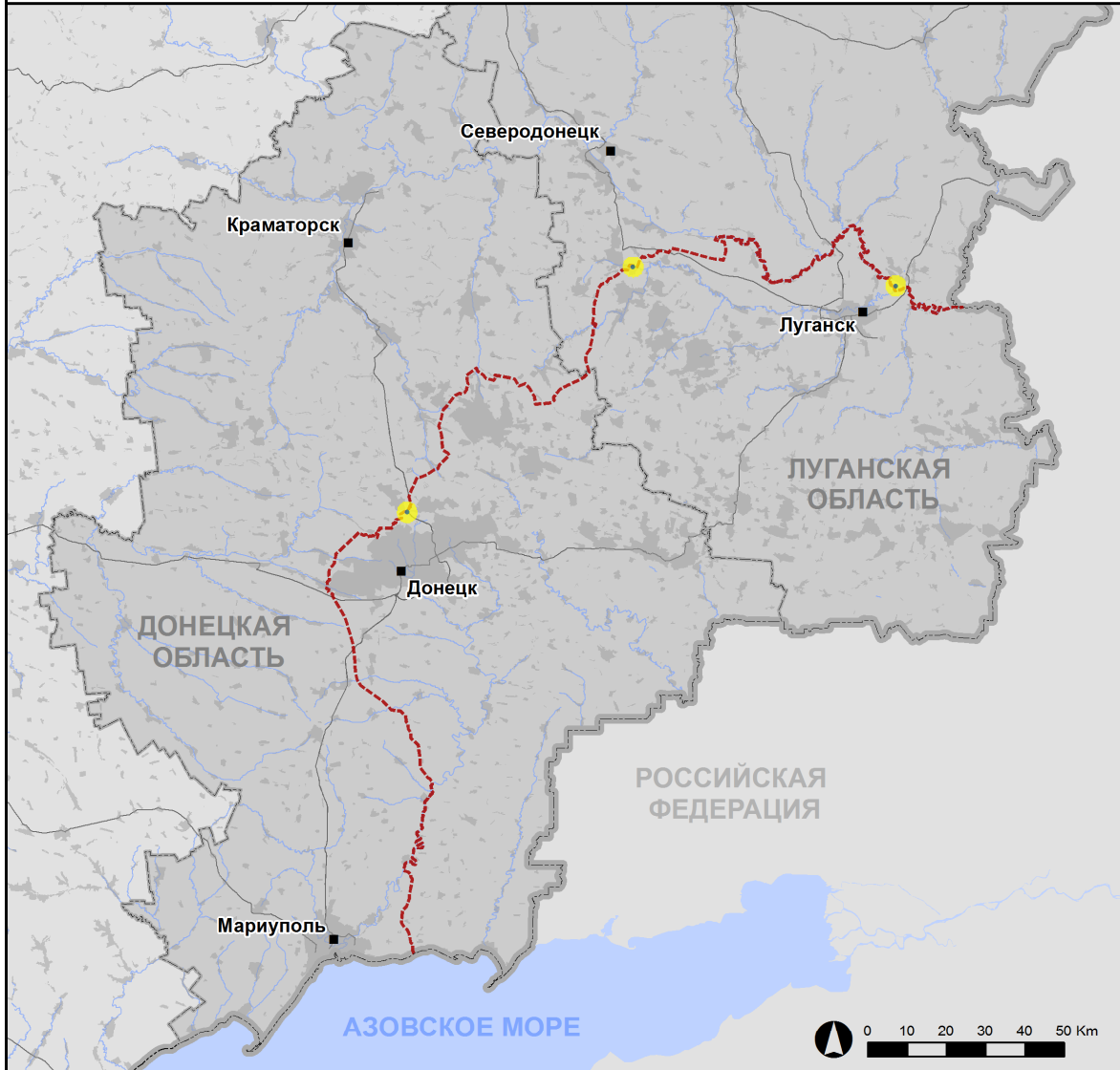
⁴ В том числе из вооружения неустановленного типа.

Карта зафиксированных нарушений режима прекращения огня



Организация по безопасности и сотрудничеству в Европе
Специальная мониторинговая миссия в Украине

Зафиксированные СММ нарушения режима прекращения огня 1 октября 2020 г.



Концентрация нарушений режима прекращения огня

- Высокая
- Средняя
- Низкая
- Взрыв
- Населенный пункт
- Линия соприкосновения (ориентир.)

Источники: административные границы — УКГВ ООН; дороги, реки — проект OpenStreetMap; море — VLIZ (2005), Акватории МГО; другое — ОБСЕ.

Система координат: WGS 1984 UTM Zone 37N

Данная карта предоставляется исключительно для наглядности. Отсутствие ошибок не гарантировано, а ее содержание не подразумевает, что СММ ОБСЕ утверждает или одобряет официальный статус карты.

© СММ ОБСЕ 2019 Не разрешается использовать, копировать, воспроизводить, передавать, транслировать, продавать, лицензировать или применять без предварительного разрешения со стороны ОБСЕ в письменном виде.
Создано: 02/10/2020

В Донецкой области зафиксировано одно нарушение режима прекращения огня (взрыв неопределенного происхождения) в районе к югу от Донецкой фильтровальной станции (ДФС; 15 км к северу от Донецка) (см. ниже). За [предыдущий отчетный период](#) в области зафиксировано 40 нарушений режима прекращения огня.

В Луганской области СММ зафиксировала 4 нарушения режима прекращения огня (взрывы неопределенного происхождения): три в западном направлении от участка разведения в районе н. п. Станица Луганская (подконтрольный правительству, 16 км к северо-востоку от Луганска) (см. ниже) и одно в районе к северо-востоку от участка разведения в районе н. п. Золотое (подконтрольный правительству, 60 км к западу от Луганска) (см. ниже). За [предыдущий отчетный период](#) в области зафиксировано 8 нарушений режима прекращения огня.

После того, как на заседании Трехсторонней контактной группы (ТКГ) 22 июля была достигнута договоренность о дополнительных мерах по усилению режима прекращения огня, в период с 00:01 27 июля до конца отчетного периода Миссия зафиксировала в общей сложности 1 454 нарушения режима прекращения огня в Донецкой и Луганской областях (в том числе 310 взрывов, 11 пролетевших неопределенных боеприпасов, 3 вспышки дульного пламени, 14 осветительных ракет, а также 1 116 очередей и выстрелов).

Участки разведения в районах Станицы Луганской, Золотого и Петровского

1 октября примерно в 13:00, находясь на парковке севернее контрольного пункта въезда-выезда (КПВВ) в Станице Луганской, наблюдатели видели, что в пределах **участка разведения в районе Станица Луганская** пылали лесные пожары (см. ниже). Кроме того, перед КПВВ команда СММ видела пожарную машину.

Осуществляя мониторинг на восточной окраине Станицы Луганской, наблюдатели слышали 3 взрыва неопределенного происхождения (по оценке, вне участка разведения, но в пределах 5 км от его края).

1 октября примерно в 09:00 камера, расположенная в пределах **участка разведения в районе Золотого** на расстоянии около 350 м к северу от его южного края, зафиксировала лесной пожар на участке западнее места размещения камеры. Осуществляя мониторинг около блокпоста вооруженных формирований южнее участка разведения, а позднее на участке разведения, примерно в 350 м к северу от блокпоста, наблюдатели видели густой дым и огонь у северо-западного угла участка разведения, возле н. п. Катериновка (подконтрольный правительству, 64 км к западу от Луганска), и восточнее автодороги Т1316, примерно в 300 м к востоку от местонахождения патруля. Команда СММ также видела, как три пожарные машины заехали на участок через его южный край. Кроме того, члены патруля видели 6 пожарных, которые пытались потушить огонь.

Возле данного блокпоста наблюдатели видели 7 членов вооруженных формирований (с нарукавными повязками с надписью «СЦКК»); трое из них в сопровождении 3 человек в защитном снаряжении прошли вглубь участка разведения приблизительно на 350 м к северу от его южного края, а затем вернулись обратно.

Находясь на южном краю участка разведения, наблюдатели слышали 1 взрыв неопределенного происхождения примерно в 3–5 км к северо-востоку (по оценке, вне участка разведения, но в пределах 5 км от его края).

В тот же день примерно в 200 м к югу от южного края участка разведения наблюдатели видели, как 26 рабочих при помощи тяжелой строительной техники счищали асфальт с автодороги Т1316, сваривали опоры рядом с дорогой, а также наносили на нее смолу.

Осуществляя мониторинг в четырех местах около участка разведения в районе н. п. Петровское (неподконтрольный правительству, 41 км к югу от Донецка), команды Миссии отметили там спокойную обстановку.

Отвод вооружения

СММ продолжала осуществлять мониторинг отвода вооружения, предусмотренного Меморандумом, а также Комплексом мер и Дополнением к нему.

В неподконтрольном правительству районе Донецкой области Миссия зафиксировала буксируемый миномет, размещенный за линиями отвода, но вне выделенных мест для хранения вооружения (см. таблицу ниже).

Усилия Миссии по содействию ремонту и обеспечению функционирования жизненно важных объектов гражданской инфраструктуры

СММ способствовала установлению локального режима прекращения огня и осуществляла мониторинг его соблюдения для обеспечения возможности выполнения строительных работ к югу от южного края участка разведения в районе Золотого (см. выше), к северу от н. п. Счастье (подконтрольный правительству, 20 км к северу от Луганска), а также возле н. п. Веселая Гора (неподконтрольный правительству, 16 км к северу от Луганска), к югу от моста в Счастье.

Кроме того, Миссия также способствовала установлению локального режима прекращения огня и осуществляла мониторинг его соблюдения для обеспечения возможности осмотра, технического обслуживания и уборки растительности на железнодорожных путях в н. п. Ольховое (подконтрольный правительству, 22 км к северо-востоку от Луганска), ремонта объектов инфраструктуры водоснабжения вблизи н. п. Паньковка (неподконтрольный правительству, 16 км к северу от Луганска), а также обслуживания автодороги Т1316 вблизи Золотого.

СММ также продолжала содействовать обеспечению функционирования ДФС. Осуществляя мониторинг в южной части н. п. Авдеевка (подконтрольный правительству, 17 км к северу от Донецка), наблюдатели зафиксировали взрыв неопределенного происхождения (по оценке, в радиусе 5 км от станции).

Приграничные районы, которые не контролируются правительством

Находясь в пункте пропуска на границе недалеко от н. п. Мариновка (78 км к востоку от Донецка) в течение приблизительно 105 минут, наблюдатели видели, что в Украину въехали 27 автомобилей (в том числе 12 с табличками «ДНР»), 7 микроавтобусов (с табличками «ДНР»), 3 автобуса (с табличками «ДНР»), на борту которых было примерно 120 пассажиров (мужчин и женщин разного возраста), а также вошли 20 человек (8 женщин и 12 мужчин разного возраста). При этом из Украины выехали 25 автомобилей (в частности 11 с табличками «ДНР»), 3 микроавтобуса (в том числе 2 с табличками «ДНР»), а также вышли 8 мужчин (в возрасте 20–39 лет).

Находясь в том же пункте пропуска, команда СММ видела, как из северного направления к пункту пропуска подъехал автомобиль с табличками «ДНР» и 4 мужчинами (20–29 и 30–39 лет) в униформе военного типа. Наблюдатели отметили, как двух мужчин, которые несли багаж, встретил другой мужчина в униформе военного типа, который подошел со стороны пункта пропуска, а затем провел туда двух мужчин. Двое мужчин вошли в одну из кабинок на территории пункта пропуска, а двое других уехали на автомобиле в северном направлении.

СММ также осуществляла мониторинг пограничных районов в восточной части Донецкой области вблизи н. п. Тараны (74 км к востоку от Донецка), н. п. Григоровка (75 км к востоку от Донецка), н. п. Семеновское (73 км к востоку от Донецка) и н. п. Белояровка (64 км к востоку от Донецка), где наблюдатели констатировали спокойную обстановку.

Лесные пожары у КПВВ в Станице Луганской

В ночь с 30 сентября на 1 октября камера СММ у памятника князю Игорю, к юго-востоку от моста возле Станицы Луганской, зафиксировала, что лесной пожар возник по обе стороны от дороги, ведущей к блокпосту вооруженных формирований южнее моста, и продолжался утром 1 октября. С 10:00 до 10:05 члены патруля Миссии отметили, что КПВВ в Станице Луганской функционировал. Представитель Государственной пограничной службы Украины сообщил, что огонь горит в пределах участка разведения, примерно в 30 м к востоку от моста у Станицы Луганской. Примерно в 11:00 представитель Вооруженных сил Украины при Совместном центре контроля и координации (СЦКК) сообщил наблюдателям, что КПВВ только что закрыли в связи с лесным пожаром. Находясь на парковке севернее КПВВ в период с 13:00 до 13:20, наблюдатели отметили, что КПВВ был закрыт, а огонь продвинулся вперед, приблизившись к участку восточнее КПВВ. Позже, во второй половине дня, представитель Станично-Луганской пожарной части сказал, что огонь дошел до объектов инфраструктуры КПВВ, нанеся им серьезный ущерб. Миссия будет уточнять информацию о нанесенном ущербе.

Утром 1 октября камера СММ, размещенная на парковке южнее моста у Станицы Луганской, зафиксировала, что блокпост вооруженных формирований южнее моста был открыт, однако движение пешеходов через блокпост в направлении подконтрольных и неподконтрольных правительству районов было остановлено примерно в 12:00.

СММ продолжала следить за ситуацией в Херсоне, Одессе, Львове, Ивано-Франковске, Харькове, Днепре, Черновцах и Киеве.

***Ограничение свободы передвижения и другие препятствия в выполнении мандата СММ**

Деятельность по мониторингу и свобода передвижения СММ ограничены из-за угроз в области безопасности, включая риски, связанные с наличием мин и неразорвавшихся боеприпасов, а также другими препятствиями, которые ежедневно меняются. Мандат СММ предусматривает свободный и безопасный доступ по всей Украине. Все подписанты Комплекса мер согласились с необходимостью свободного и безопасного доступа, а также с тем, что ограничение свободы передвижения СММ является нарушением и что на подобные нарушения необходимо оперативно реагировать. Они также согласились с тем, что СЦКК должен содействовать такому реагированию и осуществлять общую координацию работ по разминированию. Однако вооруженные формирования в отдельных районах Донецкой и

Луганской областей часто отказывают СММ в доступе к районам, прилегающим к неподконтрольным правительству участкам границы Украины (например, см. [Ежедневный отчет СММ от 24 сентября 2020 года](#)). Деятельность СММ в Донецкой и Луганской областях, по-прежнему оставалась ограниченной после того, как [23 апреля 2017 вблизи Пришиба произошел инцидент, который привел к гибели человека](#).

Регулярные ограничения на участках разведения сил и средств и из-за мин/неразорвавшихся боеприпасов:

- Не осуществив сплошное разминирование, извлечение неразорвавшихся боеприпасов и прочих препятствий, стороны по-прежнему отказывали СММ в неограниченном доступе, а также в возможности передвигаться по отдельным дорогам, которые ранее были определены как важные для осуществления Миссией эффективного мониторинга и для передвижения гражданских лиц.

Таблица вооружений

За линиями отвода, но вне выделенных мест хранения вооружения

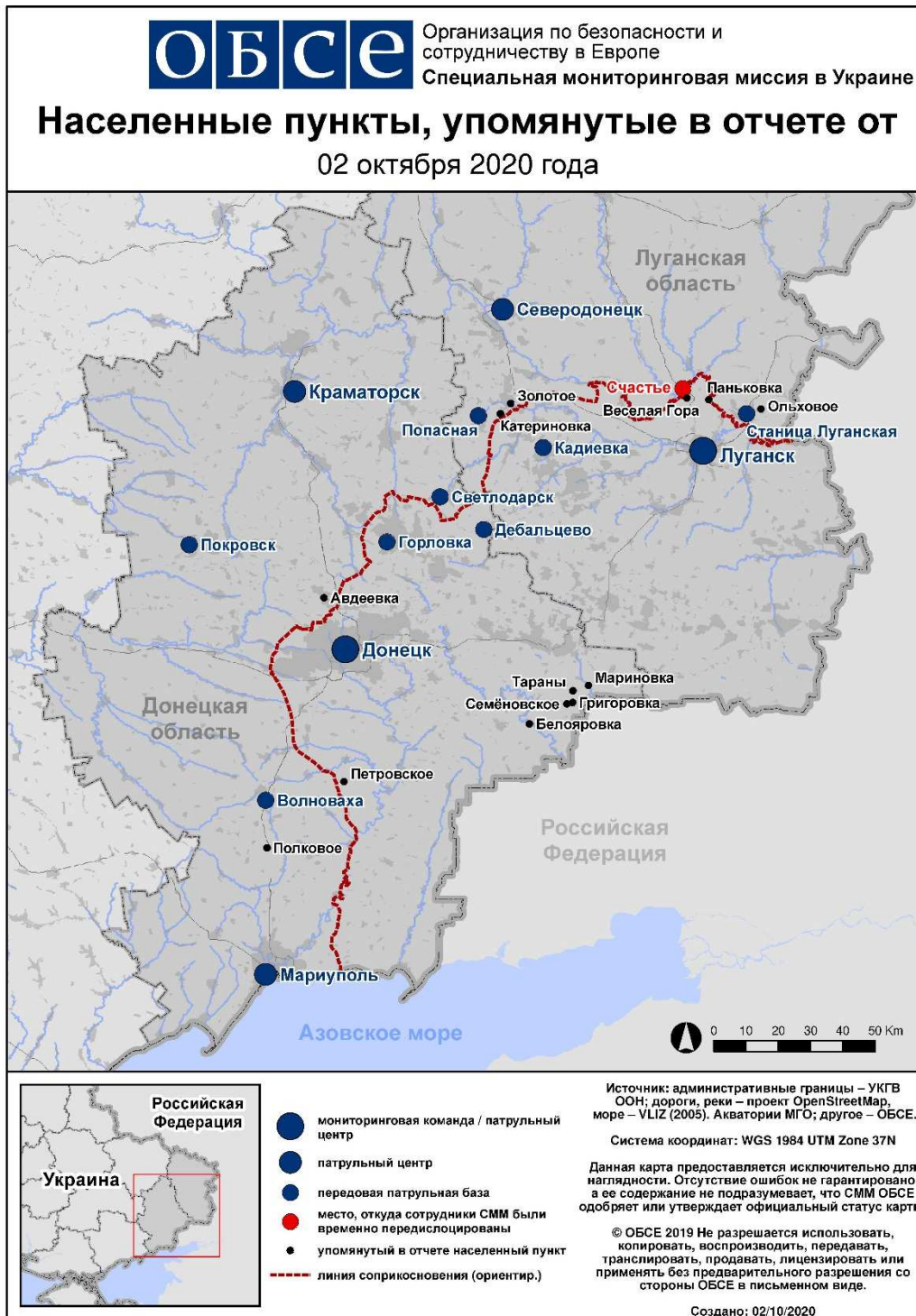
Дата	К-во единиц вооружения	Вид вооружения	Место	Источник наблюдения
подконтрольные правительству районы				
01.10.2020	1	буксируемый миномет (неустановленного типа, 120 мм)	вблизи н. п. Полковое (65 км к югу от Донецка)	патруль

Таблица нарушений режима прекращения огня по состоянию на 1 октября 2020 года⁵

Месторасположение СММ	Место события	Способ	К-во	Наблюдение	Описание	Вооружение	Дата, время
юго-восточная часть н. п. Авдеевка (подконтрольный правительству, 17 км к С от Донецка)	2–3 км к ЮВ	слышали	1	взрыв	неопределенного происхождения	Н/Д	01.10, 12:25
восточная окраина н. п. Станица Луганская (подконтрольный правительству, 16 км к СВ от Луганска)	3–5 км к ЮЗ	слышали	3	взрыв	неопределенного происхождения	Н/Д	01.10, 23:37–00:39
3 км к С от н. п. Первомайск (неподконтрольный правительству, 58 км к З от Луганска)	3–5 км к СВ	слышали	1	взрыв	неопределенного происхождения	Н/Д	01.10, 15:20

⁵ В таблице указаны исключительно инциденты, зафиксированные патрулями Миссии или камерами СММ, а также те случаи, которые Миссия оценивает как учения с боевой стрельбой, контролируемые подрывы и т.п. Указанные детали, а именно: расстояние, направление, тип оружия и т.д., основаны на оценках, сделанных наблюдателями на местах и специалистами по техническому мониторингу, и необязательно всегда являются точными. Надпись «нет данных» (Н/Д) означает, что СММ не смогла подтвердить информацию из-за расстояния, погодных условий, технических ограничений и/или по другим причинам. Одни и те же самые, по оценке СММ, нарушения режима прекращения огня, зафиксированные параллельно несколькими патрулями/камерами, отражаются в таблице только один раз.

Карта Донецкой и Луганской областей⁶



⁶ По решению Постоянного совета №1117 от 21 марта 2014 года, СММ базируется в десяти городах на всей территории Украины (Херсон, Одесса, Львов, Ивано-Франковск, Харьков, Донецк, Днепр, Черновцы, Луганск и Киев). Эта карта восточной Украины предназначена для иллюстративных целей. На ней указаны населенные пункты, упомянутые в отчете, а также те, где находятся офисы СММ (мониторинговые команды, патрульные центры и передовые патрульные базы) в Донецкой и Луганской областях. (Красным цветом выделена передовая патрульная база, с которой сотрудники СММ были временно передислоцированы на основании рекомендаций экспертов по безопасности из некоторых государств-участников ОБСЕ и с учетом требований СММ по безопасности. Миссия использует эти помещения в светлое время суток, а также патрулирует в этом населенном пункте днем).