

Щоденний звіт № 234/2020

від 1 жовтня 2020 року¹

Короткий виклад

- СММ зафіксувала 40 порушень режиму припинення вогню в Донецькій області та 8 таких порушень у Луганській області. За попередній звітний період Місія зафіксувала 3 порушення режиму припинення вогню в Донецькій області та жодного такого порушення в Луганській області.
- Місія продовжила здійснювати моніторинг на ділянках розведення сил і засобів у районах Станиці Луганської, Золотого й Петрівського. БПЛА СММ дальнього радіуса дії зафіксував людей у межах ділянок розведення в районах Золотого і Петрівського у вечірній час.
- Місія сприяла встановленню локального режиму припинення вогню та здійснювала моніторинг його дотримання для уможливлення ремонту життєво важливих об'єктів цивільної інфраструктури та забезпечення їхнього функціонування.
- СММ і далі спостерігала за ситуацією, у якій на тлі пандемії COVID-19 опинилося цивільне населення, зокрема на контрольному пункті в'їзду-виїзду та відповідному блокпості збройних формувань у Луганській області.
- Місія і далі стикалася з обмеженнями свободи пересування, зокрема на блокпості збройних формувань в Оленівці Донецької області*.

Порушення режиму припинення вогню²



¹ На основі інформації, що надійшла від моніторингових команд станом на 19:30 30 вересня 2020 року (за східноєвропейським літнім часом).

² Більш детальну інформацію про всі випадки порушення режиму припинення вогню, а також мапи Донецької та Луганської областей, де відмічені всі місця, згадані у звіті, представлено в додатку. Упродовж звітнього періоду камера СММ у Петрівському не функціонувала.

³ Зокрема вибухи.

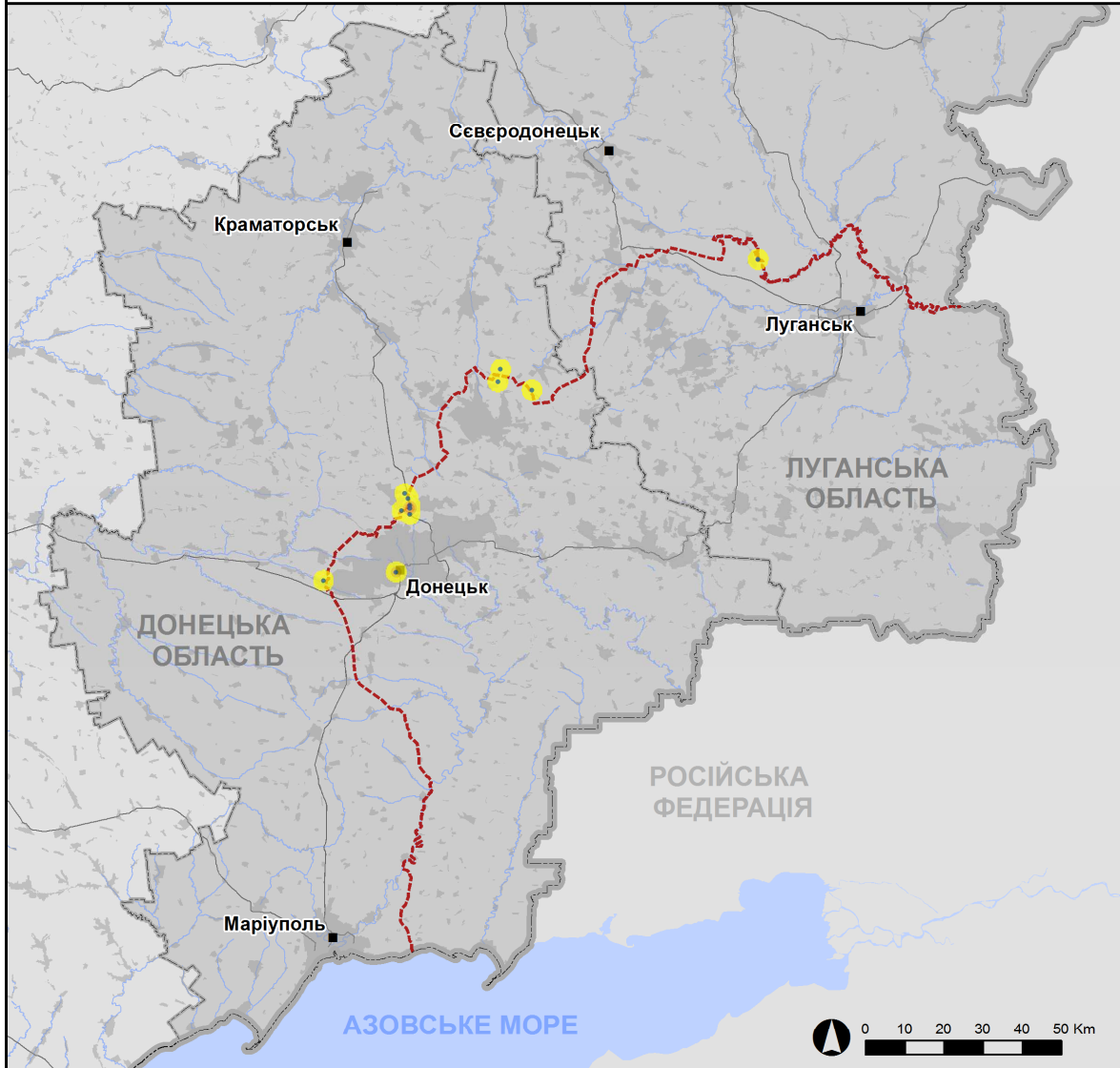
⁴ Зокрема внаслідок вогню з озброєння невстановленого типу.

Мапа зафіксованих порушень режиму припинення вогню



Організація з безпеки та співробітництва в Європі
Спеціальна моніторингова місія в Україні

Зафіксовані СММ порушення режиму припинення вогню 30 вересня 2020 р.



Концентрація порушень режиму припинення вогню

- Висока
-
- Низька
- Вибух
- Населений пункт
- Лінія зіткнення (орієнт.)

Джерела: адміністративні кордони — УКП ООН; дороги, річки — проект OpenStreetMap; море — V.LIZ (2005).
Акваторії МГО, інше — ОБСЄ.

Система координат: WGS 1984 UTM Zone 37N

Ця мапа надається винятково для наочності.
Відсутність помилок у мапі не гарантується,
а її зміст не означає, що СММ ОБСЄ
затверджує або ухвалює офіційний статус мапи.

© СММ ОБСЄ 2019 Не дозволяється використовувати,
копіювати, відтворювати, передавати, транслювати,
продавати, ліцензувати або застосовувати
без попереднього дозволу з боку ОБСЄ
у письмовому вигляді.
Створено: 01/10/2020

У Донецькій області СММ зафіксувала 40 порушень режиму припинення вогню, включаючи 37 вибухів. Більшість порушень режиму припинення вогню зафіксовано в районі на південь від Донецької фільтрувальної станції (ДФС; 15 км на північ від Донецька), зокрема 16 вибухів невизначеного походження (див. нижче), а також у районі на південний захід від непідконтрольного уряду н. п. Донецьк, де сталося 14 вибухів невизначеного походження. За [попередній звітний період](#) Місія зафіксувала в області 3 порушення режиму припинення вогню.

У Луганській області Місія зафіксувала 8 порушень режиму припинення вогню (вибухи невизначеного походження) у районі на південний схід від н. п. Красний Лиман (непідконтрольний урядові, 30 км на північний захід від Луганська). Протягом [попереднього звітного періоду](#) Місія не зафіксувала жодного порушення режиму припинення вогню в області.

Після засідання Тристоронньої контактної групи 22 липня, на якому досягнуто домовленості про додаткові заходи з посилення режиму припинення вогню починаючи з 00:01 27 липня до кінця звітного періоду, СММ зафіксувала загалом 1 449 порушень режиму припинення вогню в Донецькій та Луганській областях (зокрема 305 вибухів, 11 невизначених боєприпасів, що пролетіли, 3 спалахи дульного полум'я, 14 освітлювальних ракет, а також 1 116 черг та пострілів).

Ділянки розведення в районах Станиці Луганської, Золотого й Петрівського

30 вересня в межах ділянки розведення в районі н. п. Станиця Луганська (підконтрольний урядові, 16 км на північний схід від Луганська) спостерігачі бачили 4 членів збройних формувань (із нарукавними пов'язками з написом «СЦКК») на південь від нового прольоту мосту біля Станиці Луганської (15 км на північний схід від Луганська).

Ввечері 29 вересня в межах ділянки розведення в районі н. п. Золоте (підконтрольний урядові, 60 км на захід від Луганська) безпілотний літальний апарат (БПЛА) СММ дальнього радіуса дії зафіксував 1 особу на колишній позиції Збройних сил України біля північно-східного кута ділянки та ще 1 особу на колишній позиції збройних формувань біля східного краю ділянки, орієнтовно за 1,5 км на північ від її південно-східного кута.

30 вересня неподалік блокпоста збройних формувань на південь від ділянки розведення спостерігачі бачили 6 членів збройних формувань (із нарукавними пов'язками з написом «СЦКК»), троє з котрих у супроводі людини в захисних рукавичках та масці та ще двох осіб (у захисних костюмах та з розпилювачем) пройшли углиб ділянки приблизно на 350 м на північ від її південного краю, продезінфікували автомобілі СММ та повернулися назад.

Того самого дня на південь від південного краю ділянки розведення спостерігачі бачили 14 робітників, які за допомогою важкої будівельної техніки очищали асфальт на автошляху Т1316, зварювали новий паркан уздовж нього та здійснювали ґрунтові роботи, як вони пояснили, для прокладання електричних проводів.

Увечері 29 вересня на ділянці розведення в районі н. п. Петрівське (непідконтрольний урядові, 41 км на південь від Донецька) БПЛА СММ дальнього радіуса дії зафіксував особу на колишній позиції збройних формувань поблизу її південно-східного кута.

30 вересня за межами ділянки розведення, перебуваючи на західній околиці Петрівського, члени патруля Місії бачили 2 чоловіків в одязі військового типу (вочевидь озброєних), один із яких ішов дорогою в напрямку Петрівського зі сторони н. п. Вікторівка (непідконтрольний урядові, 42 км на південний захід від Донецька), а інший рухався у протилежному напрямку.

Того ж дня, здійснюючи моніторинг у чотирьох місцях поблизу ділянки розведення, спостерігачі констатували там спокійну ситуацію.

Відведення озброєння

СММ продовжувала здійснювати моніторинг відведення озброєння, передбаченого Меморандумом, а також Комплексом заходів і Доповненням до нього.

Місія зафіксувала 5 одиниць озброєння, зокрема 1 зенітний ракетний комплекс і, вірогідно, 4 буксирувані гаубиці, розміщені за лініями відведення, але за межами виділених місць зберігання озброєння в підконтрольних урядові районах Донецької області (детальніше див. у таблиці нижче).

Ознаки військової присутності та присутності військового типу в зоні безпеки⁵

Спостерігачі зафіксували бойові машини піхоти в підконтрольному урядові районі Донецької області (для отримання детальнішої інформації див. таблицю нижче).

Протитанкові міни поблизу Новгородського в Донецькій області, деякі з яких були зафіксовані вперше

28 вересня у двох полях приблизно за 1,5 км на південь від н. п. Новгородське (підконтрольний урядові, 35 км на північ від Донецька) БПЛА СММ середнього радіуса дії знову виявив близько 85 протитанкових мін (вірогідно ТМ-62; 50 з яких було зафіксовано вперше), що були частиною більшого мінного поля з понад 500 мін (за оцінкою, усі вони належать Збройним силам України) (для ознайомлення з попередніми спостереженнями див. [Щоденний звіт СММ від 20 травня 2020 року](#) і [Щоденний звіт СММ від 10 червня 2020 року](#)).

Зусилля СММ зі сприяння проведенню ремонтних робіт та функціонуванню цивільних об'єктів життєзабезпечення

СММ сприяла встановленню локального режиму припинення вогню та здійснювала моніторинг його дотримання для уможливлення проведення будівельних робіт на південь від південного краю ділянки розведення в районі Золотого (див вище), на північ від н. п. Щастя (підконтрольний урядові, 20 км на північ від Луганська) та неподалік н. п. Весела Гора (непідконтрольний урядові, 16 км на північ від Луганська), на південь від мосту в Щасті.

Місія також сприяла встановленню локального режиму припинення вогню та здійснювала моніторинг його дотримання для уможливлення проведення огляду, технічного обслуговування та видалення рослинності на залізничних коліях у н. п. Вільхове (підконтрольний урядові, 22 км на північний схід від Луганська); ремонтних робіт на об'єктах водної інфраструктури поблизу непідконтрольних урядові

⁵ Згадана в цьому розділі техніка не підпадає під дію Мінських угод щодо відведення озброєння.

н. п. Паньківка (16 км на північ від Луганська), н. п. Красний Лиман (30 км на північний захід від Луганська) та н. п. Золоте-5 (Михайлівка; 61 км на північний захід від Луганська); огляду та ремонту ліній електропередачі біля н. п. Золоте-4 (Родіна; підконтрольний урядові, 59 км на захід від Луганська) та н. п. Довге (непідконтрольний урядові, 22 км на північний захід від Луганська); ґрунтових та зварювальних робіт на каналізаційних колекторах неподалік н. п. Доломітне (53 км на північний схід від Донецька); а також робіт із розмінування поруч із н. п. Геївка (підконтрольний уряду, 27 км на північний захід від Луганська). Під час робіт, що проводилися біля Доломітного, спостерігачі чули 2 вибухи орієнтовно за 1–5 км на північний схід (див. таблицю нижче).

Місія і далі сприяла забезпеченню функціонування ДФС. Ввечері 29 вересня камери СММ на станції та поблизу н. п. Авдіївка (підконтрольний урядові, 17 км на північ від Донецька) зафіксували 18 порушень режиму припинення вогню, зокрема 16 вибухів (за оцінкою в радіусі 5 км від станції).

Заходи з протидії пандемії COVID-19 на КПВВ та відповідних блокпостах

У Луганській області члени патруля Місії зауважили, що контрольний пункт в'їзду-виїзду (КПВВ) у Станиці Луганській та відповідний блокпост збройних формувань на південь від мосту біля Станиці Луганської були відкриті.

Здійснюючи моніторинг на КПВВ приблизно о 10:00 та 10:55, спостерігачі бачили загалом 31 особу (23 чоловіків та 8 жінок різного віку), які очікували в черзі на прохід до підконтрольних урядові районів, та 10 осіб (6 жінок та 4 чоловіків різного віку), які очікували на прохід у протилежному напрямку. Вони також бачили гольф-кар, що курсував між новою секцією мосту та КПВВ.

Здійснюючи моніторинг на відповідному блокпості збройних формувань приблизно о 13:45 і 14:45, спостерігачі бачили 11 осіб (6 жінок та 5 чоловіків різного віку), які очікували в черзі на прохід до підконтрольних урядові районів, та 28 осіб (14 жінок та 14 чоловіків різного віку), які очікували на прохід у протилежному напрямку. Команда Місії також бачила маршрутний автобус, що курсував між блокпостом та автобусною зупинкою південніше мосту біля Станиці Луганської.

СММ продовжувала стежити за ситуацією в Херсоні, Одесі, Львові, Івано-Франківську, Харкові, Дніпрі, Чернівцях і Києві.

***Обмеження свободи пересування та інші перешкоди у виконанні мандата СММ**

Робота з моніторингу та свобода пересування СММ обмежені загрозами у сфері безпеки, включаючи ризики, пов'язані з наявністю мін і невибухлих боєприпасів, а також іншими перешкодами, які щодня змінюються. Мандат СММ передбачає вільний і безпечний доступ по всій Україні. Мандат СММ передбачає вільний і безпечний доступ по всій Україні. Усі підписанти Комплексу заходів погодилися з необхідністю вільного та безпечного доступу, а також із тим, що обмеження свободи пересування СММ є порушенням і що на такі порушення необхідно швидко реагувати. Вони також дійшли згоди, що Спільний центр з контролю та координації (СЦКК) повинен сприяти такому реагуванню та здійснювати загальну координацію робіт з розмінування. Однак збройні формування в окремих районах Донецької та Луганської областей часто відмовляють СММ у доступі до районів, прилеглих до непідконтрольних урядові ділянок кордону України (наприклад, див. [Щоденний звіт СММ від 24 вересня 2020 року](#)). Діяльність СММ у Донецькій та Луганській областях, як і раніше, залишалася обмеженою після того, як [23 квітня 2017 року поблизу Пришиба стався інцидент, який призвів до загибелі людини](#).

Затримка:

- На блокпості збройних формувань біля н. п. Оленівка (непідконтрольний урядові, 23 км на південний захід від Донецька) вочевидь озброєний член збройних формувань дозволив патрулю Місії проїхати через блокпост лише після 2,5 годин затримки.

Регулярні обмеження на ділянках розведення сил і засобів і через міни/невибухлі боєприпаси:

- Не здійснивши суцільного розмінування, вилучення невибухлих боєприпасів та усунення інших перешкод, сторони і далі відмовляли СММ у необмеженому доступі, а також у можливості пересуватися окремими дорогами, які раніше були визначені як важливі для здійснення Місією ефективного моніторингу та для пересування цивільних осіб.

Таблиця озброєння

Озброєння, розміщене з порушенням ліній відведення

Дата	К-ть одиниць озброєння	Вид озброєння	Місце	Джерело спостереження
підконтрольні урядові райони				
28.09.2020	1	зенітний ракетний комплекс (9К33 «Оса»)	на території об'єкту біля н. п. Валер'янівка (51 км на південний захід від Донецька)	БПЛА СММ дальнього радіуса дії
	4	вірогідно буксирована гаубиця (2А65 «Мста-Б», 152 мм)	поблизу н. п. Новомайорське (64 км на південний захід від Донецька)	

Таблиця ознак військової присутності та присутності військового типу в зоні безпеки⁶

Дата	К-ть одиниць озброєння	Вид озброєння	Місце	Джерело спостереження
підконтрольні урядові райони				
28.09.2020	1	бойова машина піхоти (БМП-2)	біля н. п. Новгородське (35 км на північ від Донецька)	БПЛА СММ середнього радіуса дії
30.09.2020	1	бойова машина піхоти (БМП-1)		патруль

⁶ Згадана в цьому розділі техніка не підпадає під дію Мінських угод щодо відведення озброєння.

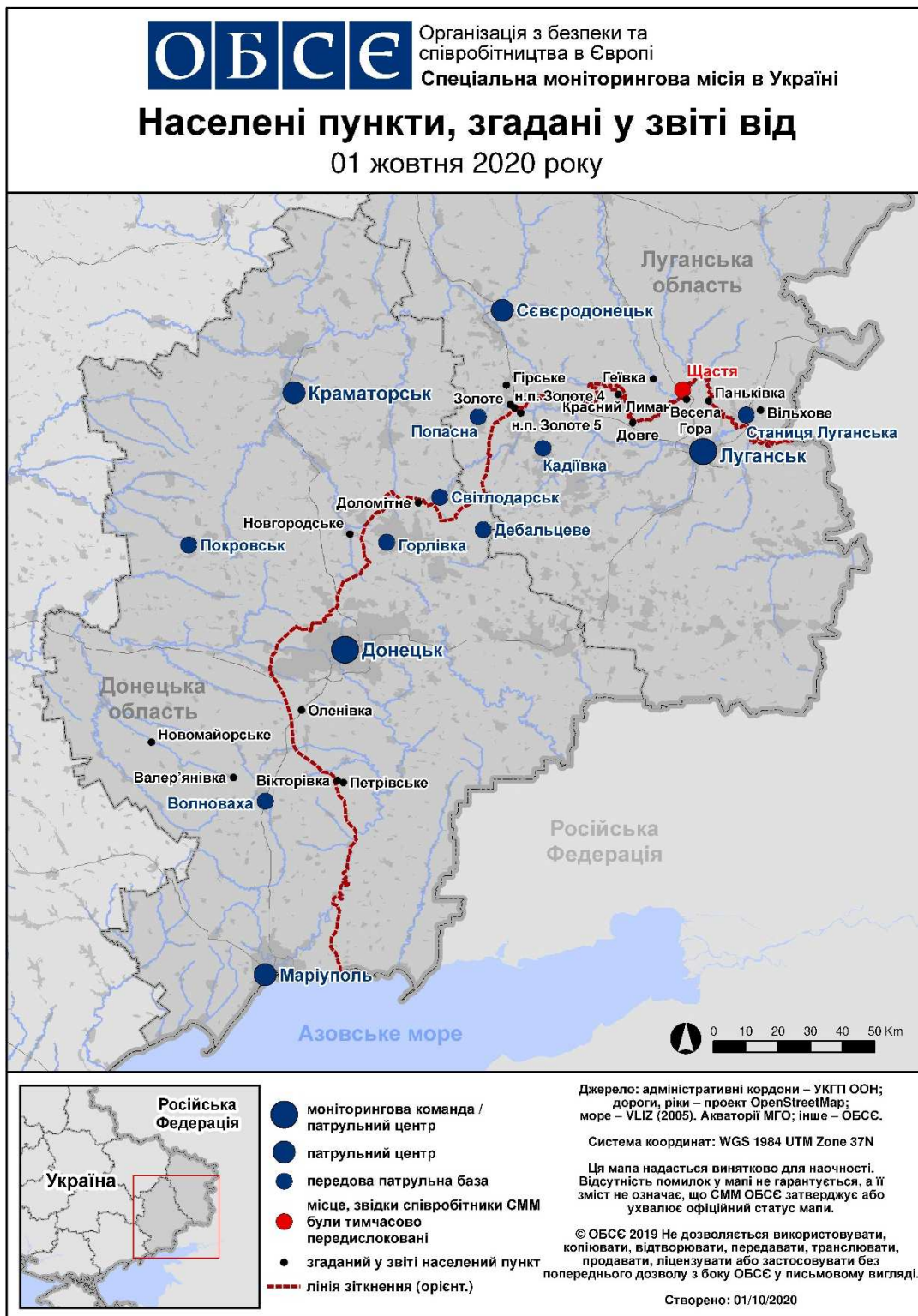
Таблиця порушень режиму припинення вогню станом на 30 вересня 2020 року⁷

Місце розміщення СММ	Місце події	Спосіб	К-ть	Спостереження	Опис	Озброєння	Дата, час
камера СММ у н. п. Авдіївка (підконтрольний уряду, 17 км на Пн від Донецька)	3–4 км на СхПдСх	зафіксувала	1	Н/Д боеприпас	(також зафіксовано іншою камерою в Авдіївці)	Н/Д	29.09, 21:44
	3–5 км на ПнСх	зафіксувала	1	вибух	невизначеного походження	Н/Д	29.09, 22:26
	3–5 км на ПнСх	зафіксувала	1	вибух	невизначеного походження	Н/Д	29.09, 22:29
	3–5 км на СхПнСх	зафіксувала	1	вибух	невизначеного походження	Н/Д	29.09, 22:35
камера СММ на Донецькій фільтрувальній станції (15 км на Пн від Донецька)	0,6–1 км на Пд	зафіксувала	1	спалах дульного полум'я		Н/Д	29.09, 20:26
	0,6–1 км на Пд	зафіксувала	1	Н/Д боеприпас	Сх–Зх (також зафіксовано камерою в Авдіївці)	Н/Д	29.09, 20:26
	0,6–1 км на Пд	зафіксувала	1	вибух	розрив (також зафіксовано камерою в Авдіївці)	Н/Д	29.09, 20:26
	1–2 км на Пд	зафіксувала	1	освітлювальна ракета	випущено вертикально (також зафіксовано камерою в Авдіївці)	Н/Д	29.09, 20:52
	0,5–1 км на Пд	зафіксувала	2	вибух	невизначеного походження (також зафіксовано камерою в Авдіївці)	Н/Д	29.09, 21:23
	2–4 км на Пд	зафіксувала	1	вибух	невизначеного походження	Н/Д	29.09, 21:44
	2–4 км на ПдЗх	зафіксувала	2	вибух	невизначеного походження	Н/Д	29.09, 21:56
	1–2 км на Пд	зафіксувала	1	спалах дульного полум'я		Н/Д	29.09, 21:59
	1–2 км на Пд	зафіксувала	1	Н/Д боеприпас	ПнЗх–ПдСх	Н/Д	29.09, 21:59
	1–2 км на Пд	зафіксувала	1	вибух	невизначеного походження (також зафіксовано камерою СММ у Авдіївці)	Н/Д	29.09, 21:59
	2–4 км на Пд	зафіксувала	2	вибух	невизначеного походження (також зафіксовано камерою в Авдіївці)	Н/Д	29.09, 22:00
	1–2 км на Пд	зафіксувала	1	спалах дульного полум'я		Н/Д	29.09, 22:04
	1–2 км на Пд	зафіксувала	1	Н/Д боеприпас	ПнЗх–ПдСх	Н/Д	29.09, 22:04
	1–2 км на Пд	зафіксувала	1	вибух	вибух у повітрі (також зафіксовано камерою в Авдіївці)	Н/Д	29.09, 22:04
	1–2 км на Пд	зафіксувала	1	спалах дульного полум'я		Н/Д	29.09, 22:04
	1–2 км на Пд	зафіксувала	1	Н/Д боеприпас	ПнЗх–ПдСх	Н/Д	29.09, 22:04
	1–2 км на Пд	зафіксувала	1	вибух	вибух у повітрі (також зафіксовано камерою в Авдіївці)	Н/Д	29.09, 22:04
	1–2 км на Пд	зафіксувала	2	вибух	невизначеного походження	Н/Д	29.09, 22:05
	1–2 км на Пд	зафіксувала	1	вибух	невизначеного походження	Н/Д	29.09, 22:05
	1–2 км на Пд	зафіксувала	2	вибух	невизначеного походження	Н/Д	29.09, 22:06
камера СММ на КПВВ у н. п. Мар'їнка (підконтрольний уряду,	2–4 км на Пн	зафіксувала	1	вибух	невизначеного походження	Н/Д	29.09, 01:56

⁷ У таблиці вказані лише ті інциденти, які спостерігачі СММ бачили особисто чи які були зафіксовані камерами СММ, а також ті випадки, які СММ оцінює як навчання з бойовою стрільбою, контрольовані підриви і т.д. Зазначені деталі, а саме: відстань, напрямок, тип зброї і т. д., базуються на оцінках, зроблених спостерігачами на місцях та спеціалістами з технічного моніторингу, і необов'язково завжди є точними. Напис «невідомо» (Н/Д) означає, що СММ не змогла підтвердити таку інформацію у зв'язку з відстанню, погодними умовами, технічними обмеженнями та/або з інших причин. Одні і ті ж самі, за оцінкою СММ, порушення режиму припинення вогню, зафіксовані паралельно декількома патрулями/камерами, відображаються у таблиці лише один раз.

Місце розміщення СММ	Місце події	Спосіб	К-ть	Спостереження	Опис	Озброєння	Дата, час
23 км на ПдЗх від Донецька)							
камера СММ у н. п. Світлодарськ (підконтрольний уряду, 57 км на ПнСх від Донецька)	3–5 км на Пд	зафіксувала	1	вибух	невизначеного походження	Н/Д	29.09, 20:44
приблизно за 3–5 км на ПдЗх від центру н. п. Донецьк (непідконтрольний уряду)	3–5 км на ПдЗх	чули	14	вибух	невизначеного походження	Н/Д	30.09, 07:35–08:10
приблизно 1 км на Сх від н. п. Гольмівський (непідконтрольний уряду, 49 км на ПнСх від Донецька)	1–2 км на ПнСх	чули	1	вибух	невизначеного походження	Н/Д	29.09, 09:15
	4–5 км на ПнПнСх	чули	1	вибух	невизначеного походження	Н/Д	29.09, 09:30
південна околиця н. п. Красний Лиман (непідконтрольний уряду, 30 км на ПнЗх від Луганська)	2–4 км на ПдСх	чули	8	вибух	невизначеного походження	Н/Д	30.09, 11:16–11:31

Мапа Донецької та Луганської областей⁸



⁸ За рішенням Постійної ради №1117 від 21 березня 2014 року, СММ базується в десяти містах на всій території України (Херсон, Одеса, Львів, Івано-Франківськ, Харків, Донецьк, Дніпро, Чернівці, Луганськ і Київ). Ця мапа східної України призначена для ілюстративних цілей. На ній вказані населені пункти, згадані у звіті, а також ті, де є офіси СММ (моніторингові команди, патрульні центри і передові патрульні бази) у Донецькій і Луганській областях. (Червоним кольором виділена передова патрульна база, з якої співробітники СММ були тимчасово передислоковані згідно з рекомендаціями експертів із безпеки з деяких держав-учасниць ОБСЕ та з урахуванням вимог СММ щодо безпеки. СММ користується цими приміщеннями та здійснює патрулювання в цьому населеному пункті в денний час).