

Щоденний звіт № 232/2020

від 29 вересня 2020 року¹

Короткий виклад

- СММ зафіксувала 32 порушення режиму припинення вогню в Донецькій області та 10 таких порушень у Луганській області. Упродовж попередньої доби зафіксовано 8 порушень режиму припинення вогню в Донецькій області й 9 таких порушень у Луганській області.
- Вогонь зі стрілецької зброї вели, за оцінкою, в напрямку БПЛА СММ малого радіуса дії, що пролітав на схід від Артема в Луганській області.
- Місія продовжувала здійснювати моніторинг на ділянках розведення сил і засобів у районах Станиці Луганської, Золотого й Петрівського. БПЛА СММ дальнього радіуса дії зафіксував присутність однієї особи на ділянці розведення в районі Петрівського у вечірній час.
- СММ сприяла встановленню локального режиму припинення вогню та здійснювала моніторинг його дотримання для уможливлення здійснення ремонту життєво важливих об'єктів цивільної інфраструктури та забезпечення їхнього функціонування.
- Місія і далі спостерігала за ситуацією, у якій на тлі пандемії COVID-19 перебуває цивільне населення, зокрема на контрольних пунктах в'їзду-виїзду та відповідних блокпостах збройних формувань у Донецькій та Луганській областях.
- Свобода пересування СММ залишалася обмеженою, зокрема на блокпостах збройних формувань неподалік Оленівки в Донецькій області*.

Порушення режиму припинення вогню²

К-ть зафіксованих порушень режиму припинення вогню³

К-ть зафіксованих вибухів⁴



¹ На основі інформації, що надійшла від моніторингових команд станом на 19:30 28 вересня 2020 року (за східноєвропейським літнім часом).

² Більш детальну інформацію про всі випадки порушення режиму припинення вогню, а також мапи Донецької та Луганської областей, де відмічені всі місця, згадані у звіті, представлено в додатку. Упродовж звітного періоду камера СММ у Петрівському не функціонувала.

³ Зокрема вибухів.

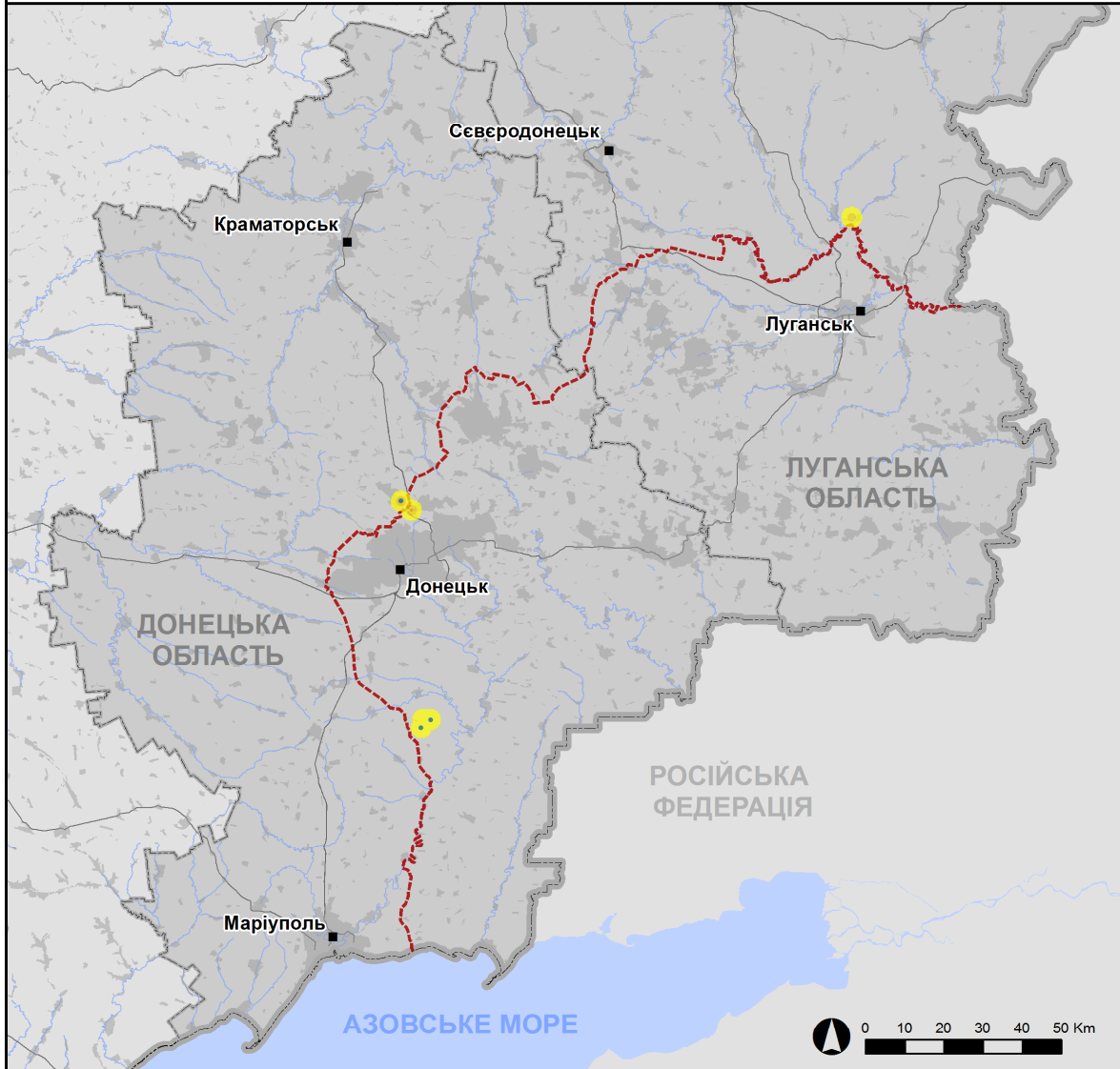
⁴ Зокрема внаслідок вогню з озброєння невстановленого типу.

Мапа зафіксованих порушень режиму припинення вогню



Організація з безпеки та співробітництва в Європі
Спеціальна моніторингова місія в Україні

Зафіксовані СММ порушення режиму припинення вогню 28 вересня 2020 р.



Концентрація порушень режиму припинення вогню

- Висока
-
- Низька
- Вибух
- Населений пункт
- Лінія зіткнення (орієнт.)

Джерела: адміністративні кордони — УКП ООН; дороги, річки — проект OpenStreetMap; море — V.LIZ (2005).
Акваторії МГО, інше — ОБСЄ.

Система координат: WGS 1984 UTM Zone 37N

Ця мапа надається винятково для наочності.
Відсутність помилок у мапі не гарантується,
а її зміст не означає, що СММ ОБСЄ
затверджує або ухвалює офіційний статус мапи.

© СММ ОБСЄ 2019 Не дозволяється використовувати,
копіювати, відтворювати, передавати, транслювати,
продавати, ліцензувати або застосовувати
без попереднього дозволу з боку ОБСЄ
у письмовому вигляді.
Створено: 29/09/2020

У Донецькій області СММ зафіксувала 32 порушення режиму припинення вогню, зокрема 14 вибухів невизначеного походження. Більшість порушень режиму припинення вогню сталися неподалік Донецької фільтрувальної станції (ДФС; 15 км на північ від Донецька), зокрема 12 вибухів невизначеного походження та 14 пострілів і черг зі стрілецької зброї та великокаліберного кулемета (див. нижче). Упродовж [попередньої доби](#) в області зафіксовано 8 порушень режиму припинення вогню.

У Луганській області Місія зафіксувала 10 порушень режиму припинення вогню (постріли зі стрілецької зброї). За оцінкою, вогонь вели в напрямку безпілотного літального апарата (БПЛА) СММ малого радіуса дії, що пролітав східніше н. п. Артема (підконтрольний урядові, 26 км на північ від Луганська) (див. нижче). Упродовж [попередньої доби](#) в області зафіксовано 9 порушень режиму припинення вогню.

Після засідання Тристоронньої контактної групи 22 липня, на якому була досягнута домовленість про додаткові заходи з посилення режиму припинення вогню, починаючи з 00:01 27 липня і до кінця звітнього періоду СММ зафіксувала загалом 1 398 порушень режиму припинення вогню в Донецькій та Луганській областях (зокрема 257 вибухів, 9 невизначених боєприпасів, що пролетіли, 3 спалахи дульного полум'я та 13 освітлювальних ракет, а також 1 116 черг і пострілів).

Східніше Артема в Луганській області, за оцінкою, у напрямку міні-БПЛА СММ стріляли зі стрілецької зброї

Протягом дня 28 вересня під час керування польотом міні-БПЛА на східній околиці Артема команда СММ чула 10 пострілів зі стрілецької зброї на відстані приблизно 800 м на схід від свого місцеперебування. За оцінкою, вогонь вели в напрямку БПЛА, що пролітав за 800 м на східно-північний схід від місцеперебування патруля. Спостерігачі благополучно приземлили БПЛА та залишили цей район*.

Ділянки розведення в районах Станиці Луганської, Золотої й Петрівського

28 вересня на ділянці розведення в районі н. п. Станиця Луганська (підконтрольний урядові, 16 км на північний схід від Луганська) команда СММ бачила 2 членів збройних формувань (із нарукавними пов'язками з написом «СЦКК») південніше нового прольоту мосту біля Станиці Луганської (15 км на північний схід від Луганська).

28 вересня неподалік блокпоста збройних формувань південніше ділянки розведення в районі н. п. Золоте (підконтрольний урядові, 60 км на захід від Луганська), за спостереженнями СММ, перебували 6 членів збройних формувань (із нарукавними пов'язками з написом «СЦКК»), двоє з яких зайшли на ділянку розведення, пройшовши близько 350 м на північ углиб ділянки, а згодом повернулись.

Того ж дня південніше південного краю ділянки розведення члени патруля Місії бачили, як 33 робітники за допомогою важкої будівельної техніки асфальтували автошлях Т1316.

Увечері 26 вересня на ділянці розведення в районі н. п. Петрівське (непідконтрольний урядові, 41 км на південь від Донецька) БПЛА СММ дальнього радіуса дії виявив одну особу на колишній позиції збройних формувань біля південно-східного кута ділянки.

28 вересня, здійснюючи моніторинг біля місця встановлення камери СММ приблизно за 200 м на схід від північно-східного кута цієї ділянки розведення, спостерігачі чули

2 вибухи невизначеного походження та 4 постріли зі стрілецької зброї на відстані близько 2–5 км на схід та південний схід (за оцінкою, поза ділянкою розведення, але в межах 5 км від її краю).

Відведення озброєння

СММ продовжувала здійснювати моніторинг відведення озброєння, передбаченого Меморандумом, а також Комплексом заходів і Доповненням до нього.

За доступними СММ даними повітряного спостереження виявлено наявність 4 одиниць озброєння, розміщених із порушенням ліній відведення, а також 119 одиниць озброєння, розміщених за лініями відведення, однак за межами виділених місць для зберігання озброєння — усі на полігонах у невідконтрольних урядові районах Донецької і Луганської областей (детальніше див. таблиці нижче).

Ознаки військової присутності та присутності військового типу в зоні безпеки⁵

Місія зафіксувала бойові броньовані машини з обох боків від лінії зіткнення в Донецькій області, зокрема в житловому районі (детальніше див. таблицю нижче).

Зусилля СММ зі сприяння ремонту життєво важливих об'єктів цивільної інфраструктури та забезпеченню їхнього функціонування

СММ сприяла встановленню локального режиму припинення вогню та здійснювала моніторинг його дотримання для уможливлення проведення будівельних робіт південніше південного краю ділянки розведення в районі Золотого (див. вище), на північ від н. п. Щастя (підконтрольний урядові, 20 км на північ від Луганська) та неподалік н. п. Весела Гора (невідконтрольний урядові, 16 км на північ від Луганська), на південь від мосту в Щасті.

Місія також сприяла встановленню локального режиму припинення вогню та здійснювала моніторинг його дотримання для уможливлення здійснення огляду, технічного обслуговування і видаленню рослинності на залізничних коліях у н. п. Вільхове (підконтрольний урядові, 22 км на північний схід від Луганська); ремонту об'єктів водної інфраструктури поблизу невідконтрольних урядові н. п. Паньківка (16 км на північ від Луганська) та н. п. Красний Лиман (30 км на північний захід від Луганська); ремонту ліній електропередачі біля н. п. Золоте-4 (Родіна; підконтрольний урядові, 59 км на захід від Луганська) та між Веселою горою і н. п. Раївка (невідконтрольний урядові, 16 км на північний захід від Луганська); а також проведення робіт із розмінування біля підконтрольних урядові н. п. Гірське (63 км на захід від Луганська) та н. п. Оріхове (57 км на північний захід від Луганська).

Крім того, Місія продовжувала сприяти забезпеченню функціонування Донецької фільтрувальної станції. Перебуваючи приблизно за 1 км на північний захід від залізничного вокзалу в н. п. Ясинувата (невідконтрольний урядові, 16 км на північний схід від Донецька), члени патруля Місії чули постріли та черги зі стрілецької зброї. За оцінкою, всі ці порушення режиму припинення вогню сталися в радіусі 5 км від станції.

⁵ Згадана у цьому розділі техніка не підпадає під дію Мінських угод щодо відведення озброєння.

Заходи з протидії пандемії COVID-19 на КПВВ та відповідних блокпостах

У Донецькій області команда СММ зауважила, що контрольний пункт в'їзду-виїзду (КПВВ) поблизу н. п. Новотроїцьке (підконтрольний урядові, 36 км на південний захід від Донецька) та відповідний блокпост збройних формувань біля н. п. Оленівка (непідконтрольний урядові, 23 км на південний захід від Донецька) працювали.

Здійснюючи моніторинг на КПВВ у період із 9:00 до 15:00, члени патруля Місії бачили сукупно 4 осіб (чоловіків і жінок різного віку), 3 автомобілі та 5 автобусів, які прямували до підконтрольних урядові районів, тимчасом у зворотному напрямку руху не зафіксовано.

Перебуваючи на блокпості збройних формувань із 8:44 до 15:00, спостерігачі бачили загалом 35 пішоходів (20 жінок і 14 чоловіків різного віку, а також 1 дитину) та 5 автомобілів, які прямували до підконтрольних урядові районів. Тимчасом із підконтрольних урядові районів вийшли сукупно 49 осіб (26 жінок і 22 чоловіків різного віку, а також 1 дитина) та виїхали 15 автомобілів.

У Луганській області команда СММ зауважила, що КПВВ у Станиці Луганській та відповідний блокпост збройних формувань на південь від мосту біля Станиці Луганської функціонували.

Здійснюючи моніторинг на КПВВ приблизно о 10:40 та 13:55, члени патруля Місії зауважили, що до підконтрольних урядові районів в черзі очікували загалом 26 осіб (14 жінок і 12 чоловіків різного віку), а 4 пішоходи (чоловіки та жінки різного віку) очікували на прохід у протилежному напрямку. Спостерігачі також бачили, що між новою секцією мосту та КПВВ курсував гольф-кар.

Перебуваючи на блокпості збройних формувань орієнтовно о 13:15 і 13:55, спостерігачі бачили 10 осіб (чоловіків та жінок різного віку), які очікували в черзі до підконтрольних урядові районів, а також 20 осіб (чоловіків та жінок різного віку) у черзі у протилежному напрямку. За спостереженнями СММ, між блокпостом збройних формувань та автобусною зупинкою південніше мосту біля Станиці Луганської їздив автобус.

СММ продовжувала стежити за ситуацією в Херсоні, Одесі, Львові, Івано-Франківську, Харкові, Дніпрі, Чернівцях і Києві.

Обмеження свободи пересування та інші перешкоди у виконанні мандата СММ

Робота з моніторингу та свобода пересування СММ обмежені загрозами у сфері безпеки, включаючи ризики, пов'язані з наявністю мін і невибухлих боєприпасів, а також іншими перешкодами, які щодня змінюються. Мандат СММ передбачає вільний і безпечний доступ по всій Україні. Усі підписанти Комплексу заходів погодилися з необхідністю вільного та безпечного доступу, а також із тим, що обмеження свободи пересування СММ є порушенням і що на такі порушення необхідно швидко реагувати. Вони також дійшли згоди, що Спільний центр з контролю та координації (СЦКК) повинен сприяти такому реагуванню та здійснювати загальну координацію робіт з розмінування. Однак збройні формування в окремих районах Донецької та Луганської областей часто відмовляють СММ у доступі до районів, прилеглих до непідконтрольних урядові ділянок кордону України (наприклад, див. [Щоденний звіт СММ від 24 вересня 2020 року](#)). Діяльність СММ у Донецькій та Луганській областях, як і раніше, залишалася обмеженою після того, як [23 квітня 2017 року поблизу Пришиба стався інцидент, який призвів до загибелі людини](#). Унаслідок цього спроможність Місії вести спостереження залишалася обмеженою.

Заборона доступу:

- На блокпості збройних формувань поблизу н. п. Оленівка (непідконтрольний урядові, 23 км на південний захід від Донецька) член збройних формувань не пропустив патруль СММ до підконтрольних урядові районів, пославшись на відсутність дозволу від своїх командирів.

Регулярні обмеження на ділянках розведення сил і засобів і через міни/невибухлі боєприпаси:

- Не здійснивши суцільного розмінування, вилучення невибухлих боєприпасів та усунення інших перешкод, сторони і далі відмовляли СММ у необмеженому доступі, а також у можливості пересуватися окремими дорогами, які раніше були визначені як важливі для здійснення Місією ефективного моніторингу та для пересування цивільних осіб.

Інші перешкоди:

- БПЛА СММ середнього радіуса дії зазнавав дії перешкод сигналу GPS (за оцінкою, внаслідок імовірного глушіння) під час виконання польоту над районами біля н. п. Чермалик (підконтрольний урядові, 77 км на південь від Донецька)⁶.
- Під час керування польотом міні-БПЛА на східній околиці н. п. Артема (підконтрольний урядові, 26 км на північ від Луганська) команда СММ чула 10 пострілів зі стрілецької зброї на відстані приблизно 800 м на схід. За оцінкою, вогонь вели в напрямку БПЛА. Спостерігачі благополучно приземлили літальний апарат і негайно залишили цей район (див. вище).

⁶ Перешкоди сигналу могли створювати з будь-якого місця в радіусі кількох кілометрів від місцеположення БПЛА.

Таблиця озброєння

Озброєння, розміщене з порушенням ліній відведення

Дата	К-ть одиниць озброєння	Вид озброєння	Місце	Джерело спостереження
непідконтрольні уряду райони				
24.09.2020	1	реактивна система залпового вогню (невстановленого типу)	навчальний полігон поблизу н. п. Міусинськ (62 км на південний захід від Луганська)	дані повітряного спостереження
	1	ймовірно танк (невстановленого типу)	навчальний полігон поблизу н. п. Новоселівка (31 км на північний схід від Донецька)	
	2	ймовірно зенітний ракетний комплекс (невстановленого типу)		

Озброєння, розміщене за лініями відведення, але за межами виділених місць зберігання озброєння

Дата	К-ть одиниць озброєння	Вид озброєння	Місце	Джерело спостереження
непідконтрольні уряду райони				
24.09.2020	10	самохідна гаубиця (невстановленого типу)	на полігоні поблизу н. п. Міусинськ (62 км на південний захід від Луганська), де за тими ж даними повітряного спостереження виявлено наявність 31 бойової броньованої машини ⁷	дані повітряного спостереження
	2	танк (невстановленого типу)		
	12	буксирувана артилерія (невстановленого типу)		
	24	танк (невстановленого типу)	на полігоні поблизу н. п. Круглик (31 км на південний захід від Луганська)	
	28		на полігоні поблизу н. п. Мануйлівка (65 км на схід від Донецька)	
	18		на полігоні поблизу н. п. Мирне (28 км на південний захід від Луганська), де за тими ж даними повітряного спостереження виявлено наявність 55 бойових броньованих машин ⁸	
	9	самохідна артилерія (невстановленого типу)		
	11	буксирувана артилерія (невстановленого типу)		
5	танк (невстановленого типу)	на полігоні біля н. п. Бойківське (кол. Тельманове; 67 км на південний схід від Донецька), у зоні, де згідно з пунктом 5 Меморандуму від 19 вересня 2014 року розміщення важкого озброєння та військової техніки заборонено		

Інше озброєння⁹

Дата	К-ть	Вид	Місце	Джерело спостереження
непідконтрольні уряду райони				
24.09.2020	3	буксирувана гаубиця (невстановленого типу)	на полігоні біля н. п. Бойківське (кол. Тельманове; 67 км на південний схід від Донецька), у зоні, де згідно з пунктом 5 Меморандуму від 19 вересня 2014 року розміщення важкого озброєння та військової техніки заборонено	дані повітряного спостереження

⁷ Згадані в цьому розділі бойові броньовані машини не підпадають під дію Мінських угод щодо відведення озброєння.

⁸ Див. виноску вище.

⁹ За відсутності інформації щодо калібру цього озброєння, встановити чи розміщувалося воно з порушенням ліній відведення, не вдалося.

Таблиця ознак військової присутності та присутності військового типу в зоні безпеки¹⁰

Дата	К-ть	Вид	Місце	Джерело спостереження
підконтрольні уряду райони				
26.09.2020	3	бойова броньована машина	у житловому районі н. п. Тарамчук (29 км на південний захід від Донецька)	БПЛА дальнього радіуса дії
	1	зенітна установка (ЗУ-23, 23 мм)		
	1	броньована розвідувально-дозорна машина (БРДМ-2)		
	1	бойова машина піхоти (ймовірно БМП-1)	поблизу н. п. Богданівка (41 км на південний захід від Донецька)	
	2	бойова броньована машина	на території об'єкта у н. п. Трудівське (47 км на південь від Донецька)	
	1	бронетранспортер (ймовірно типу МТ-ЛБ)	поблизу н. п. Гнутове (підконтрольний уряду, 90 км на південь від Донецька)	
непідконтрольні уряду райони				
24.09.2020	1	бойова броньована машина	на полігоні поблизу н. п. Новоселівка (31 км на північний схід від Донецька)	дані повітряного спостереження
26.09.2020	10	бойові машини піхоти (БМП-1 — 7 од., БМП-2 — 5 од.)	на полігоні поблизу н. п. Бойківське (кол. Тельманове; 67 км на південний схід від Донецька)	БПЛА дальнього радіуса дії
	3	бронетранспортер (МТ-ЛБ)		

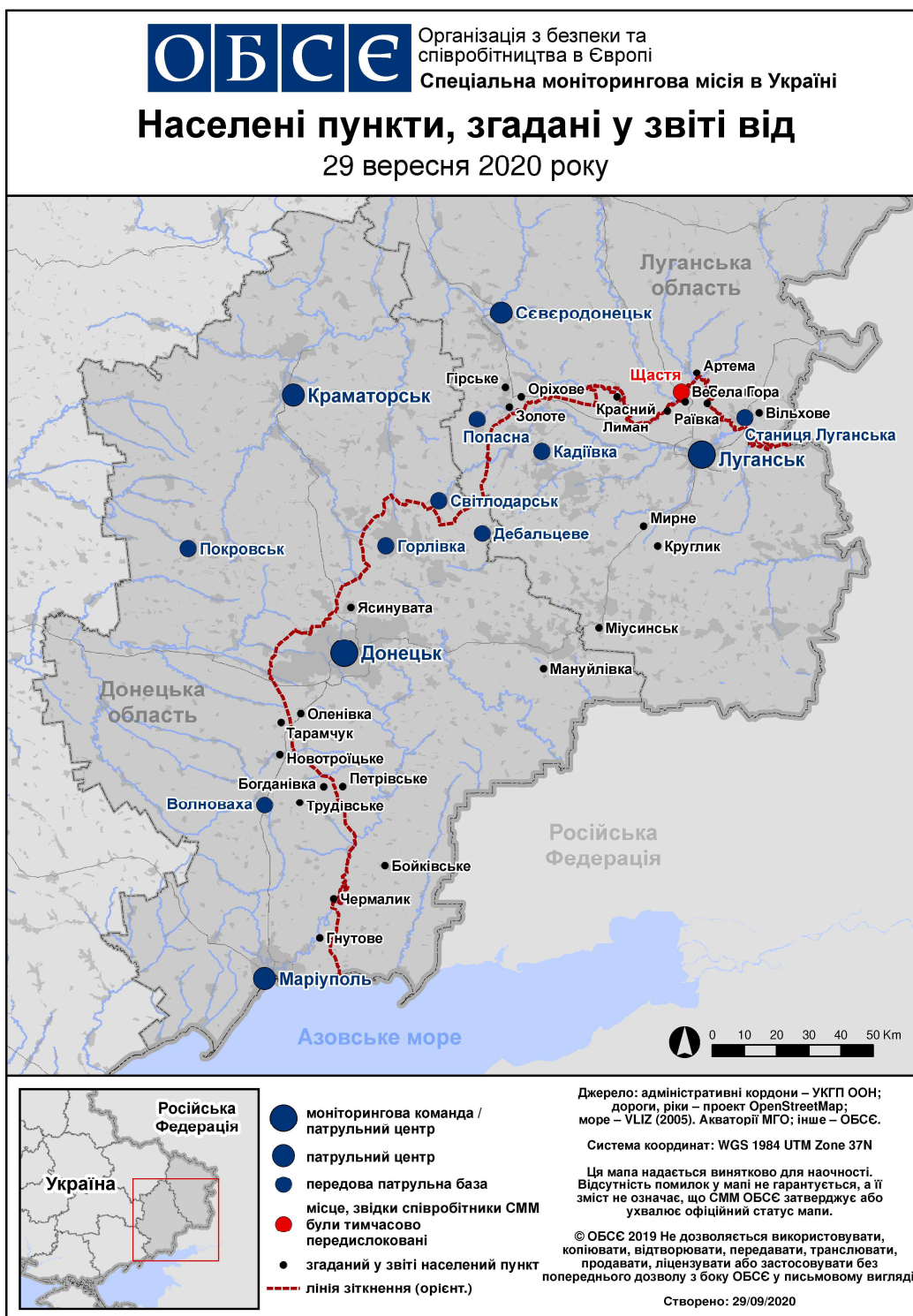
¹⁰ Згадана в цьому розділі техніка не підпадає під дію Мінських угод щодо відведення озброєння.

Таблиця порушень режиму припинення вогню станом на 28 вересня 2020 року¹¹

Місце розміщення СММ	Місце події	Спосіб	К-ть	Спостереження	Опис	Озброєння	Дата, час
камера СММ у н. п. Авдіївка (підконтрольний уряду, 17 км на Пн від Донецька)	1–3 км на СхПнСх	зафіксувала	5	вибух	невизначеного походження	Н/Д	28.09, 03:08
	1–3 км на СхПнСх	зафіксувала	2	вибух	невизначеного походження	Н/Д	28.09, 03:11
	1–3 км на СхПнСх	зафіксувала	5	вибух	невизначеного походження	Н/Д	28.09, 03:19
приблизно 1 км на ПнЗх від залізничного вокзалу в н. п. Ясинувата (непідконтрольний уряду, 16 км на ПнСх від Донецька)	2–3 км на ПдЗх	чули	2	черга		великокаліберний кулемет	28.09, 09:25
	2–3 км на ПдЗх	чули	2	постріл		стрілецька зброя	28.09, 09:27
	2–3 км на ПдЗх	чули	1	черга		великокаліберний кулемет	28.09, 09:40
	2–3 км на ПдЗх	чули	2	черга		великокаліберний кулемет	28.09, 09:54
	2–3 км на ПдЗх	чули	7	черга		великокаліберний кулемет	28.09, 10:06
н. п. Петрівське (непідконтрольний уряду, 41 км на Пд від Донецька)	2–4 км на ПдСх	чули	1	вибух	невизначеного походження (за оцінкою, за межами ділянки розведення)	Н/Д	28.09, 10:08
	2–3 км на Сх	чули	4	постріл	за оцінкою, за межами ділянки розведення	стрілецька зброя	28.09, 10:43
	4–5 км на Сх	чули	1	вибух	невизначеного походження (за оцінкою, за межами ділянки розведення)	Н/Д	28.09, 14:19
східна околиця н. п. Артема (підконтрольний уряду, 26 км на Пн від Луганська)	0,8 км на Сх	чули	10	постріл		стрілецька зброя	28.09, 11:02–11:06

¹¹ У таблиці вказані лише ті інциденти, які спостерігачі СММ бачили особисто чи які були зафіксовані камерами СММ, а також ті випадки, які СММ оцінює як навчання з бойовою стрільбою, контрольовані вибухи і т.д. Зазначені деталі, а саме: відстань, напрямок, тип зброї і т. д., базуються на оцінках, зроблених спостерігачами на місцях та спеціалістами з технічного моніторингу і необов'язково завжди є точними. Напис «невідомо» (Н/Д) означає, що СММ не змогла підтвердити таку інформацію у зв'язку з відстанню, погодними умовами, технічними обмеженнями та/або з інших причин. Одні і ті ж самі, за оцінкою СММ, порушення режиму припинення вогню, зафіксовані паралельно декількома патрулями/камерами, відображаються у таблиці лише один раз.

Мапа Донецької та Луганської областей¹²



¹² За рішенням Постійної ради №1117 від 21 березня 2014 року, СММ базується в десяти містах на всій території України (Херсон, Одеса, Львів, Івано-Франківськ, Харків, Донецьк, Дніпро, Чернівці, Луганськ і Київ). Ця мапа східної України призначена для ілюстративних цілей. На ній вказані населені пункти, згадані у звіті, а також ті, де є офіси СММ (моніторингові команди, патрульні центри і передові патрульні бази) в Донецькій і Луганській областях. (Червоним кольором виділено передову патрульну базу, з якої співробітники СММ були тимчасово передислоковані згідно з рекомендаціями експертів із безпеки з деяких держав-учасниць ОБСЄ та з урахуванням вимог СММ щодо безпеки. Місія використовує ці приміщення у світлу пору доби, а також патрулює в цьому населеному пункті вдень).