



Ежедневный отчет № 230/2020

от 26 сентября 2020 года¹

Краткое изложение

- Миссия не зафиксировала ни одного нарушения режима прекращения огня в Донецкой и Луганской областях. В течение предыдущего отчетного периода СММ зафиксировала 24 нарушения режима прекращения огня в Донецкой области и 4 таких нарушения в Луганской области.
- Миссия продолжала осуществлять мониторинг на участках разведения сил и средств в районах Станицы Луганской, Золотого и Петровского.
- СММ способствовала установлению локального режима прекращения огня и осуществляла мониторинг его соблюдения для обеспечения возможности проведения ремонта и функционирования жизненно важных объектов гражданской инфраструктуры.
- Миссия продолжала наблюдать за ситуацией, в которой на фоне пандемии COVID-19 оказалось гражданское население, в том числе на контрольных пунктах въезда-выезда и соответствующих блокпостах вооруженных формирований в Донецкой и Луганской областях.
- СММ осуществляла мониторинг возле пункта пропуска на границе в неподконтрольном правительству районе Донецкой области.
- Ограничение свободы передвижения Миссии продолжались, в том числе на блокпосте вооруженных формирований недалеко от Оленовки Донецкой области*.

¹ На основании информации, поступившей от мониторинговых команд по состоянию на 19:30 25 сентября 2020 года (по восточноевропейскому летнему времени).

Нарушения режима прекращения огня^{2 3}

Миссия не зафиксировала ни одного нарушения режима прекращения огня в Донецкой и Луганской областях. В течение [предыдущего отчетного периода](#) СММ зафиксировала 24 нарушения режима прекращения огня в Донецкой области и 4 таких нарушения в Луганской области. Ранее Миссия не зафиксировала нарушений режима прекращения огня в обеих областях в период с вечера 14 по вечер 15 сентября (см. [Ежедневный отчет СММ от 16 сентября 2020 года](#)).

После заседания Трехсторонней контактной группы 22 июля, на котором достигнута договоренность о дополнительных мерах по усилению режима прекращения огня, начиная с 00:01 27 июля до конца отчетного периода СММ зафиксировала в общей сложности 1 337 нарушений режима прекращения огня в Донецкой и Луганской областях (в том числе 232 взрыва, 9 пролетевших неопределенных боеприпасов, 13 осветительных ракет, а также 1 083 очереди и выстрела).

Участки разведения в районах Станицы Луганской, Золотого и Петровского

В пределах участка разведения в районе н. п. Станица Луганская (подконтрольный правительству, 16 км к северо-востоку от Луганска) наблюдатели видели 2 членов вооруженных формирований (с нарукавными повязками с надписью «СЦКК») между новым пролетом моста возле Станицы Луганской (15 км к северо-востоку от Луганска) и блокпостом вооруженных формирований южнее моста.

Вблизи блокпоста вооруженных формирований к югу от участка разведения в районе н. п. Золотое (подконтрольный правительству, 60 км к западу от Луганска) команда СММ видела 6 членов вооруженных формирований (с нарукавными повязками с надписью «СЦКК»), трое из которых зашли вглубь участка разведения до места приблизительно в 350 м к северу от его южного края и вернулись обратно.

Примерно в 100 м к югу от южного края участка разведения патруль Миссии видел 42 работников, которые с помощью тяжелой строительной техники проводили работы по обе стороны автодороги Т1316, в том числе засыпали щебень и выравнивали поверхность, а также вели землеройные работы для установки пластмассовых труб.

За пределами участка разведения в районе н. п. Петровское (неподконтрольный правительству, 41 км к югу от Донецка), находясь вблизи месторасположения камеры СММ на западной окраине Петровского, наблюдатели видели мужчину (явно вооруженного) в одежде военного типа, который шел по дороге в направлении Петровского из н. п. Викторовка (неподконтрольный правительству, 42 км к юго-западу от Донецка).

Пребывая в четырех местах вблизи участка разведения, команды Миссии отметили там спокойную обстановку.

Отвод вооружения

СММ продолжала осуществлять мониторинг отвода вооружения, предусмотренного Меморандумом, а также Комплексом мер и Дополнением к нему.

² В течение отчетного периода камера СММ в Петровском не функционировала.

³ За отчетный период СММ не зафиксировала нарушений режима прекращения огня, поэтому в этом отчете нет диаграммы с динамикой нарушений режима прекращения огня и соответствующей карты.

24 сентября БПЛА СММ дальнего радиуса действия зафиксировал 3 зенитных ракетных комплекса, размещенных за линиями отвода, но вне выделенных мест хранения вооружения в неподконтрольных правительству районах Донецкой области (подробнее см. таблицу ниже).

Признаки военного присутствия и присутствия военного типа в зоне безопасности⁴

Миссия зафиксировала боевые бронированные машины в зоне безопасности по обе стороны от линии соприкосновения, в том числе в жилых районах Донецкой и Луганской областях (детальнее см. таблицу ниже).

Предупредительные знаки о минной опасности вблизи Желтого и в Крутой Горе Луганской области

На северном краю дороги местного значения, которая ведет из н. п. Желтое (неподконтрольный правительству, 17 км к северо-западу от Луганска) в н. п. Крутая Гора (неподконтрольный правительству, 16 км к северо-западу от Луганска) наблюдатели зафиксировали самодельные знаки, предупреждающий о минной опасности с надписью кириллицей «СТОП МИНЫ». В Крутой Горе команда СММ зафиксировала плакат с предупреждением о минной опасности на воротах бывшего детского лагеря.

Усилия Миссии по содействию проведению ремонта и функционированию жизненно важных объектов гражданской инфраструктуры

СММ способствовала установлению локального режима прекращения огня и осуществляла мониторинг его соблюдения для обеспечения возможности проведения строительных работ к югу от южного края участка разведения в районе Золотого (см. выше), возле н. п. Веселая Гора (неподконтрольный правительству, 16 км к северу от Луганска), а также к северу и югу от моста в н. п. Счастье (подконтрольный правительству, 20 км к северу от Луганска).

Миссия также содействовала установлению локального режима прекращения огня и осуществляла мониторинг его соблюдения для обеспечения возможности проведения осмотра, технического обслуживания и удаления растительности на железнодорожных путях в н. п. Ольховое (подконтрольный правительству, 22 км к северо-востоку от Луганска); ремонта объектов инфраструктуры водоснабжения около н. п. Паньковка (неподконтрольный правительству, 16 км к северу от Луганска); ремонтных работ на линиях электропередачи в районе н. п. Золотое-4 (Родина; подконтрольный правительству, 59 км на запад от Луганска) и н. п. Крутая Гора (неподконтрольный правительству, 16 км к северо-западу от Луганска); работ по разминированию вблизи подконтрольных правительству н. п. Горское (63 км к западу от Луганска), н. п. Орехово (57 км к северо-западу от Луганска) и Станицы Луганской; а также технического обслуживания на шламонакопителе фенольного завода около н. п. Зализне (бывш. Артемово; подконтрольный правительству, 42 км к северо-востоку от Донецка).

СММ продолжала содействовать обеспечению функционирования Донецкой фильтровальной станции (ДФС; 15 км к северу от Донецка).

⁴ Упомянутая в данном разделе техника не подпадает под действие Минских соглашений об отводе вооружений.

Меры по борьбе с пандемией COVID-19 на контрольных пунктах въезда-выезда и соответствующих блокпостах

В Донецкой области наблюдатели отметили, что контрольный пункт въезда-выезда (КПВВ) вблизи н. п. Новотроицкое (подконтрольный правительству, 36 км к юго-западу от Донецка) и соответствующий блокпост вооруженных формирований на южной окраине н. п. Оленовка (неподконтрольный правительству, 23 км к юго-западу от Донецка) работали.

Осуществляя мониторинг на КПВВ в период между 09:00 и 11:50, а также с 12:50 по 15:00, члены патруля Миссии видели 28 человек (21 женщину и 5 мужчин разного возраста, 2 детей), автобус с 9 пассажирами (женщинами разного возраста) и 7 автомобилей, которые прошли/проехали в подконтрольные правительству районы, а также 6 автобусов с примерно 110 пассажирами (мужчинами и женщинами разного возраста), 21 автомобиль и автоколонну международной организации в составе 1 автомобиля и 5 грузовиков, которые следовали в противоположном направлении.

Находясь на соответствующем блокпосте вооруженных формирований в период между 08:45 и 12:00, а также с 13:50 по 15:00, наблюдатели зафиксировали в общей сложности 60 человек (разного пола и возраста, в том числе 6 детей), 10 автомобилей и автобус, которые направлялись в подконтрольные правительству районы, а также 32 человека (разного пола и возраста, в том числе 1 ребенок) и 7 автомобилей, которые следовали в противоположном направлении.

В Луганской области команда СММ зафиксировала, что КПВВ в Станице Луганской и соответствующий блокпост вооруженных формирований южнее моста возле Станицы Луганской функционировали.

Находясь на КПВВ приблизительно в 09:15 и 11:00, наблюдатели видели в общей сложности 15 человек (мужчин и женщин разного возраста), которые стояли в очереди в направлении подконтрольных правительству районов, а также в общей сложности 100 человек (мужчин и женщин разного возраста), которые ждали перехода в противоположном направлении. Команда СММ также зафиксировала гольф-кар, который курсировал между новой секцией моста и КПВВ.

Находясь на соответствующем блокпосте вооруженных формирований примерно в 10:15, наблюдатели видели 9 человек (5 женщин и 4 мужчин разного возраста), которые стояли в очереди в направлении подконтрольных правительству районов, а также 12 человек (7 женщин и 5 мужчин разного возраста) в очереди в противоположном направлении. Члены патруля Миссии также видели, что между блокпостом и автобусной остановкой к югу от моста у Станицы Луганской курсировал маршрутный автобус.

Приграничные районы, которые не контролируются правительством

Находясь в пункте пропуска на границе вблизи н. п. Мариновка (78 км к востоку от Донецка) примерно около 90 минут, наблюдатели видели, что в Украину въехали 5 автомобилей (из них 2 с табличками «ДНР»), 3 грузовика (груз не видно; из них 2 с табличками «ДНР»), 2 мини-фургона (из них 1 с табличками «ДНР»), 1 автобус (с примерно 30 пассажирами (мужчинами и женщинами разного возраста); с табличками «ДНР»), а также вошли 17 человек (12 женщин и 5 мужчин 30–49 лет). В то же время из Украины выехали 15 автомобилей (из них 6 с табличками «ДНР»), 8 грузовиков (груз не видно; из них 7 с табличками «ДНР»), 5 мини-фургонов (все с табличками «ДНР»),

1 автобус (с примерно 40 пассажирами (мужчинами и женщинами разного возраста); с табличками «ДНР»), а также вышли 3 пешехода (мужчина и 2 женщины 30–49 лет).

Осуществляя мониторинг в пограничных районах на востоке Донецкой области возле н. п. Червоная Заря (84 км к востоку от Донецка) и н. п. Семеновское (73 км к востоку от Донецка), команды Миссии констатировали там спокойную обстановку.

СММ продолжала следить за ситуацией в Херсоне, Одессе, Львове, Ивано-Франковске, Харькове, Днепре, Черновцах и Киеве.

***Ограничение свободы передвижения или другие препятствия в выполнении мандата СММ**

Деятельность по мониторингу и свобода передвижения СММ ограничены из-за угроз в области безопасности, включая риски, связанные с наличием мин и неразорвавшихся боеприпасов, а также другими препятствиями, которые ежедневно меняются. Мандат СММ предусматривает свободный и безопасный доступ по всей Украине. Все подписанты Комплекса мер согласились с необходимостью свободного и безопасного доступа, а также с тем, что ограничение свободы передвижения СММ является нарушением и что на подобные нарушения необходимо оперативно реагировать. Они также согласились с тем, что Совместный центр контроля и координации (СЦКК) должен содействовать такому реагированию и осуществлять общую координацию работ по разминированию. Однако вооруженные формирования в отдельных районах Донецкой и Луганской областей часто отказывают СММ в доступе к районам, прилегающим к неподконтрольным правительству участкам границы Украины (например, см. [Ежедневный отчет СММ от 24 сентября 2020 года](#)). Деятельность СММ в Донецкой и Луганской областях, по-прежнему оставалась ограниченной после того, как [23 апреля 2017 вблизи Пришиба произошел инцидент, который привел к гибели человека](#). В связи с этим способность Миссии осуществлять наблюдение по-прежнему ограничена.

Запрет доступа:

- На блокпосте вооруженных формирований в районе н.п. Оленовка (неподконтрольный правительству, 23 км к юго-западу от Донецка) член вооруженных формирований отказал патрулю СММ в проезде в неподконтрольные правительству районы, сославшись на отсутствие разрешения командиров.

Регулярные ограничения на участках разведения сил и средств и из-за мин/неразорвавшихся боеприпасов:

- Не осуществив сплошное разминирование, извлечение неразорвавшихся боеприпасов и устранение других препятствий, стороны по-прежнему отказывали СММ в неограниченном доступе, а также в возможности передвигаться по отдельным дорогам, которые ранее были определены как важные для осуществления Миссией эффективного мониторинга и для передвижения гражданских лиц.

Другие препятствия:

- БПЛА СММ малого радиуса действия подвергался воздействию помех сигналу GPS (по оценке, вероятно вследствие глушения) в то время, когда он пролетал над районами вблизи н. п. Гранитное (неподконтрольный правительству, 60 км к югу от Донецка)⁵.

⁵ Помехи сигналу могли создаваться из любого места в радиусе нескольких километров от местоположения БПЛА.

Таблица вооружения

Вооружение, размещенное за линиями отвода, но вне выделенных мест хранения вооружения

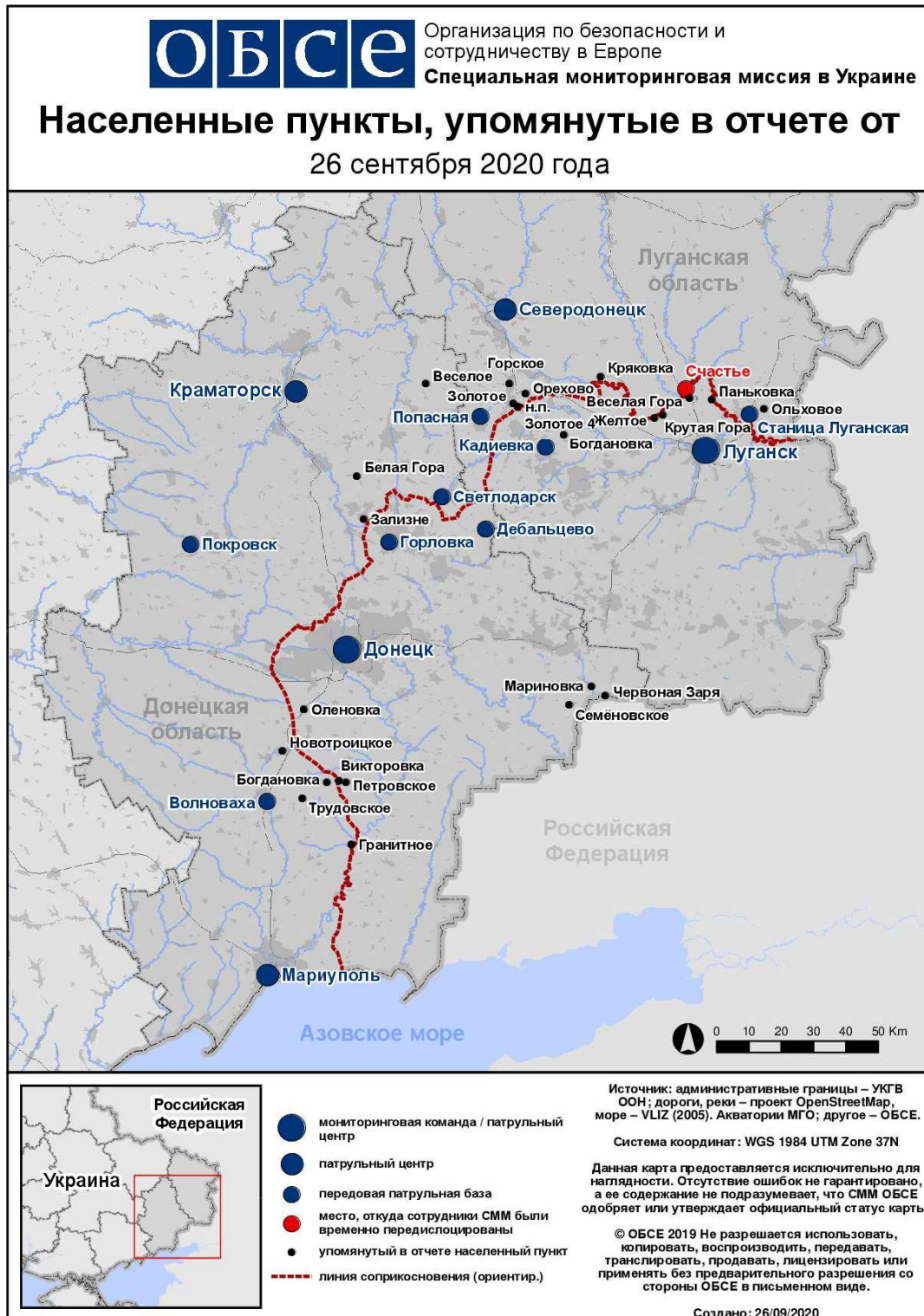
Дата	К-во единиц вооружения	Вид вооружения	Место	Источник наблюдения
подконтрольные правительству районы				
24.09.2020	3	зенитный ракетный комплекс (9К37М1)	вблизи н. п. Веселое (87 км к северу от Донецка)	БПЛА дальнего радиуса действия

Таблица признаков военного присутствия и присутствия военного типа в зоне безопасности⁶

Дата	К-во единиц вооружения	Вид вооружения	Место	Источник наблюдения
подконтрольные правительству районы				
24.09.2020	1	боевая бронированная машина (типа МТ-ЛБ)	в жилом районе н. п. Новотроицкое (36 км к юго-западу от Донецка)	БПЛА малого радиуса действия
	1	предположительно боевая бронированная машина (типа БМП)	вблизи н. п. Богдановка (41 км к юго-западу от Донецка)	
	1	боевая разведывательная машина (БРМ-1К)	на территории объекта вблизи н. п. Трудовское (47 км к югу от Донецка)	
	10	боевая машина пехоты (БМП-1 — 8 ед., БМП-2 — 2 ед.)		
	1	бронированная разведывательно-дозорная машина (БРДМ-2)	вблизи н. п. Кряковка (38 км к северо-западу от Луганска)	
	1	бронетранспортер (типа БТР)	вблизи н. п. Белая Гора (54 км к северу от Донецка)	БПЛА дальнего радиуса действия
25.09.2020	1	предположительно боевая бронированная машина	в жилом районе н. п. Новотроицкое (36 км к юго-западу от Донецка)	патруль
	2	бронетранспортер (БТР-3)	северная окраина н. п. Горское (63 км к западу от Луганска)	
неподконтрольные правительству районы				
24.09.2020	1	предположительно боевая бронированная машина	вблизи н. п. Викторовка (42 км к юго-западу от Донецка)	БПЛА малого радиуса действия
	5	боевая бронированная машина	на предположительной базе вблизи н. п. Богдановка (44 км к западу от Луганска)	

⁶ Упомянутая в этом разделе техника не подпадает под действие Минских соглашений об отводе вооружений.

Карта Донецкой и Луганской областей⁷



⁷ По решению Постоянного совета №1117 от 21 марта 2014 года, СММ базируется в десяти городах на всей территории Украины (Херсон, Одесса, Львов, Ивано-Франковск, Харьков, Донецк, Днепр, Черновцы, Луганск и Киев). Эта карта восточной Украины предназначена для иллюстративных целей. На ней указаны населенные пункты, упомянутые в отчете, а также те, где находятся офисы СММ (команды наблюдателей, представительства и передовые патрульные базы) в Донецкой и Луганской областях. (Красным цветом выделена передовая патрульная база, с которой сотрудники СММ были временно передислоцированы на основании рекомендаций экспертов по безопасности из некоторых государств-участников ОБСЕ, а также согласно протоколам безопасности СММ). Миссия использует эти помещения, а также осуществляет патрулирование в этих районах в дневное время суток).