

# Щоденний звіт № 224/2020

від 19 вересня 2020 року<sup>1</sup>

## Короткий виклад

- Місія зафіксувала 12 порушень режиму припинення вогню в Донецькій області та не зафіксувала жодного такого порушення в Луганській області. За попередній звітний період СММ зафіксувала 2 порушення режиму припинення вогню в Донецькій області та не зафіксувала жодного такого порушення в Луганській області.
- Місія уточнювала повідомлення про те, що чоловік загинув унаслідок детонації вибухового пристрою в непідконтрольному урядові Розкішному Луганської області.
- СММ продовжила здійснювати моніторинг розведення сил і засобів у районах Станиці Луганської, Золотого й Петрівського. У вечірній час безпілотний літальний апарат Місії дальнього радіуса дії зафіксував присутність людей у межах ділянок розведення в районах Золотого та Петрівського.
- СММ сприяла встановленню локального режиму припинення вогню та здійснювала моніторинг його дотримання для уможливлення ремонту та функціонування життєво важливих об'єктів цивільної інфраструктури.
- Місія і далі спостерігала за ситуацією, у якій на тлі пандемії COVID-19 опинилося цивільне населення, зокрема на контрольних пунктах в'їзду-виїзду та блокпостах збройних формувань у Донецькій і Луганській областях.
- СММ і далі стикалися з обмеженнями свободи пересування, зокрема на блокпостах збройних формувань поблизу Старомихайлівки й Оленівки Донецької області\*.

## Порушення режиму припинення вогню<sup>2</sup>



<sup>1</sup> На основі інформації, що надійшла від моніторингових команд станом на 19:30 18 вересня 2020 року (за східноєвропейським літнім часом).

<sup>2</sup> Більш детальну інформацію про всі випадки порушення режиму припинення вогню, а також мапи Донецької та Луганської областей, де відмічені всі місця, згадані у звіті, представлено в додатку. Упродовж звітнього періоду камери СММ у Петрівському та поблизу Широкиного не функціонували.

<sup>3</sup> Зокрема вибухи.

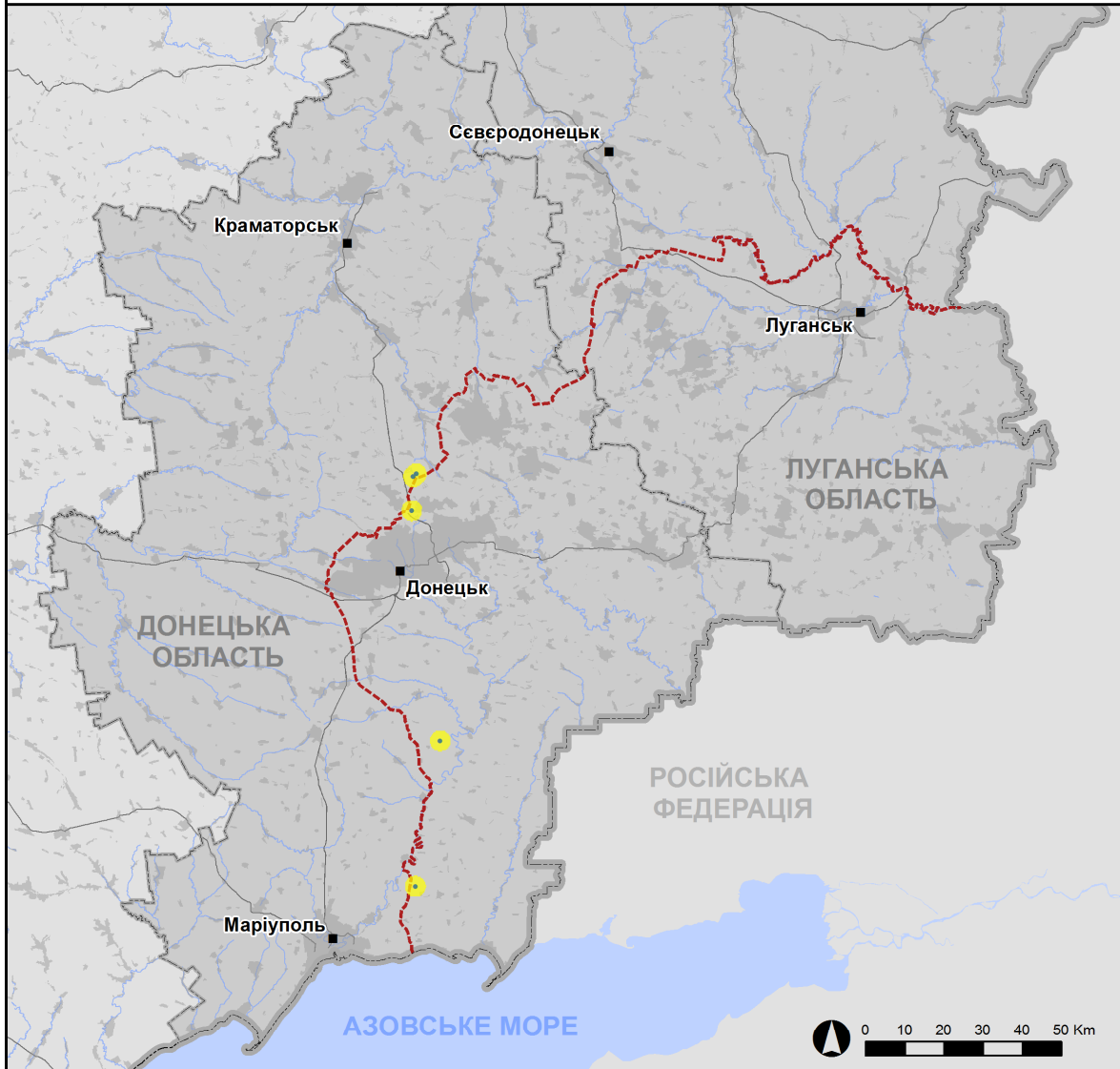
<sup>4</sup> Зокрема внаслідок вогню з озброєння невстановленого типу.

## Мапа із зафіксованими порушеннями режиму припинення вогню



Організація з безпеки та співробітництва в Європі  
Спеціальна моніторингова місія в Україні

### Зафіксовані СММ порушення режиму припинення вогню 18 вересня 2020 р.



#### Концентрація порушень режиму припинення вогню

- Висока
- 
- Низька
- Вибух
- Населений пункт
- Лінія зіткнення (орієнт.)

Джерела: адміністративні кордони — УКГП ООН; дороги, річки — проект OpenStreetMap; море — VLIZ (2005).  
Акваторії МГО, інше — ОБСЄ.

Система координат: WGS 1984 UTM Zone 37N

Ця мапа надається винятково для наочності.  
Відсутність помилок у мапі не гарантується,  
а її зміст не означає, що СММ ОБСЄ  
затверджує або ухвалює офіційний статус мапи.

© СММ ОБСЄ 2019 Не дозволяється використовувати,  
копіювати, відтворювати, передавати, транслювати,  
продавати, ліцензувати або застосовувати  
без попереднього дозволу з боку ОБСЄ  
у письмовому вигляді.  
Створено: 19/09/2020

У Донецькій області СММ зафіксувала 12 порушень режиму припинення вогню (вибухи невизначеного походження), зокрема 1 порушення, за оцінкою, у межах 5 км від Донецької фільтрувальної станції (ДФС; 15 км на північ від Донецька). За [попередній звітний період](#) зафіксовано 2 порушення режиму припинення вогню.

У Луганській області Місія не зафіксувала жодного порушення режиму припинення вогню. За [попередній звітний період](#) також не зафіксовано жодного такого порушення. Раніше СММ зафіксувала порушення режиму припинення вогню в Луганській області (1 вибух) 16 вересня (див. [Щоденний звіт СММ від 17 вересня 2020 року](#)).

Після засідання Тристоронньої контактної групи 22 липня, на якому досягнуто домовленості про додаткові заходи з посилення режиму припинення вогню, починаючи з 00:01 27 липня до кінця звітнього періоду Місія зафіксувала сукупно 1 066 порушень режиму припинення вогню в Донецькій і Луганській областях (зокрема 207 вибухів, 9 невизначених боєприпасів і 13 освітлювальних ракет, а також 837 черг і пострілів).

### **Чоловік загинув унаслідок детонації вибухового пристрою в непідконтрольному урядові Розкішному Луганської області**

17 вересня на вул. Річній, 16, у північній частині н. п. Розкішне (непідконтрольний урядові, 9 км на південь від Луганська), 50-річний чоловік розповів спостерігачам, що ввечері 16 вересня він кутив перед помешканням свого 41-річного брата за вказаною вище адресою, коли почув вибух зсередини будинку, де перебував його брат. Увійшовши до квартири, він побачив свого брата мертвим, що сталося, за його оцінкою, через смертельні поранення в голову внаслідок детонації вибухового пристрою. Того ж дня співробітниця (невстановленого віку) лікарні в н. п. Лутугине (непідконтрольний урядові, 20 км на південний захід від Луганська) по телефону повідомила, що вночі 16 вересня за адресою постраждалого викликали швидку допомогу, але коли машина приїхала на місце, постраждалий був уже мертвий. 18 вересня співробітниця (невстановленого віку) моргу в Лутугині повідомила спостерігачам, що вночі 16 вересня тіло загиблого чоловіка доправили місця його проживання до моргу з серйозними пораненнями, які за ознаками відповідали вибуху.

### **Ділянки розведення в районах Станиці Луганської, Золотого й Петрівського**

18 вересня в межах ділянки розведення в районі н. п. Станиця Луганська (підконтрольний урядові, 16 км на північний схід від Луганська) спостерігачі бачили 3 членів збройних формувань (з нарукавними пов'язками з написом «СЦКК») південніше нового прольоту мосту біля Станиці Луганської (15 км на північний схід від Луганська).

Увечері 17 та вночі 18 вересня в межах ділянки розведення в районі н. п. Золоте (підконтрольний урядові, 60 км на захід від Луганська) БПЛА СММ дальнього радіуса дії зафіксував 2 осіб поблизу колишніх позицій Збройних сил України: одну приблизно за 550 м на західно-південний захід від північно-східного кута ділянки розведення, а іншу приблизно за 1 км на східно-південний схід від її північно-західного кута. Той самий БПЛА зафіксував людину на колишній позиції збройних формувань біля східного краю ділянки розведення, приблизно за 650 м на південь від її північно-східного кута.

Удень 18 вересня неподалік блокпоста збройних формувань південніше ділянки розведення спостерігачі бачили 4 членів збройних формувань (з нарукавними пов'язками

з написом «СЦКК»); троє з них разом із ще п'ятьма людьми в захисному одязі пройшли вглиб ділянки розведення до місця приблизно за 350 м на північ від її південного краю, а затим повернулися назад.

Того ж дня приблизно за 500 м на південь від південного краю ділянки розведення члени патруля Місії бачили, як 15 робітників засипали гравієм та вирівнювали частину західної сторони автошляху Т1316.

Увечері 17 вересня в межах ділянки розведення в районі н.п. Петрівське (непідконтрольний урядові, 41 км на південь від Донецька) БПЛА СММ дальнього радіуса дії зафіксував людину біля колишніх позицій Збройних сил України неподалік південного краю ділянки розведення, приблизно за 1,5 км на східно-північний схід від її південно-західного кута.

18 вересня, патрулюючи приблизно за 1,5 км на північ від Петрівського, спостерігачі чули 4 вибухи невизначеного походження орієнтовно за 8–10 км на південний схід (за оцінкою, за межами ділянки розведення).

### **Відведення озброєння**

СММ продовжувала здійснювати моніторинг відведення озброєння, передбаченого Меморандумом, а також Комплексом заходів і Доповненням до нього.

Місія зафіксувала 9 танків, розміщених за лініями відведення, але за межами виділених місць зберігання у підконтрольних урядові районах Донецької та Луганської областей (детальніше див. в таблицю нижче).

### **Ознаки військової присутності та присутності військового типу в зоні безпеки<sup>5</sup>**

СММ зафіксувала бойові броньовані машини в підконтрольних урядові районах Донецької та Луганської областей, а також в непідконтрольному урядові районі Луганської області (детальніше див. в таблицю нижче).

На блокпості Збройних сил України на східній околиці н.п. Трьохізбенка (підконтрольний урядові, 32 км на північний захід від Луганська), команда Місії бачила, як на блокпості краном уклали бетонні блоки.

### **Попереджувальні знаки про мінну небезпеку в Новотошківському та біля нього**

На південній околиці н.п. Новотошківське (підконтрольний урядові, 53 км на захід від Луганська), південніше автошляху Т1303, члени патруля СММ бачили 2 придорожні щити з попереджувальними знаками про мінну небезпеку, на яких були зображені міни, невибухлі боеприпаси та вибухонебезпечні залишки боеприпасів, а також інформація українською мовою.

### **Зусилля Місії зі сприяння уможливленню проведення ремонту та функціонування життєво важливих об'єктів цивільної інфраструктури**

СММ сприяла встановленню локального режиму припинення вогню та здійснювала моніторинг його дотримання для уможливлення проведення будівельних робіт

<sup>5</sup> Згадана у цьому розділі техніка не підпадає під дію Мінських угод щодо відведення озброєння.

південніше південного краю ділянки розведення в районі Золотого (див. вище), а також неподалік н. п. Весела Гора (непідконтрольний урядові, 16 км на північ від Луганська), південніше мосту в н. п. Щастя (підконтрольний урядові, 20 км на північ від Луганська).

Місія також сприяла встановленню локального режиму припинення вогню та здійснювала моніторинг його дотримання для уможливлення здійснення огляду та технічного обслуговування на залізничних коліях і видалення рослинності в підконтрольних урядові н. п. Вільхове (22 км на північний схід від Луганська) та н. п. Попасна (69 км на захід від Луганська); ремонтних робіт на об'єктах водної інфраструктури поблизу н. п. Паньківка (непідконтрольний урядові, 16 км на північ від Луганська); технічного обслуговування шламонакопичувача фенольного заводу поблизу н. п. Залізне (кол. Артемове; підконтрольний урядові, 42 км на північний схід від Донецька); ремонту ліній електропередачі в н. п. Спартак (непідконтрольний урядові, 9 км на північ від Донецька); а також для проведення робіт із розмінування неподалік підконтрольних урядові н. п. Гірське (63 км на захід від Луганська), н. п. Оріхове (57 км на північний захід від Луганська) та н. п. Геївка (27 км на північний захід від Луганська), зокрема для сприяння доступу до сільськогосподарських угідь.

СММ і далі сприяла забезпеченню функціонування ДФС. Патрулюючи неподалік н. п. Авдіївка (підконтрольний урядові, 17 км на північ від Донецька), члени патруля Місії чули 1 вибух невизначеного походження (за оцінкою, у межах 5 км від станції).

### **Прикордонні райони, які не контролюються урядом**

Упродовж приблизно 30 хвилин спостереження в пункті пропуску на кордоні біля н. п. Успенка (73 км на південний схід від Донецька) члени патруля Місії бачили, що в Україну в'їхали 9 автомобілів (зокрема 5 із табличками «ДНР»), 2 вантажівки (з табличками «ДНР») й 1 мініфургон (з табличками «ДНР»), а також увійшли 13 пішоходів (7 жінок і 5 чоловіків віком 40–49 та 50–59 років, а також 1 дівчина віком менше 16 років). Спостерігачі також бачили, що з України виїхали 10 автомобілів (зокрема 7 із табличками «ДНР»), 1 вантажівка (з табличками «ДНР»), 1 мініфургон (з табличками «ДНР») та 2 автобуси (з табличками «ДНР» і приблизно 50 пасажирами різної статі та віку на борту), а також вийшли 23 пішоходи (18 жінок і 4 чоловіки різного віку, а також 1 дівчина віком менше 16 років).

Упродовж приблизно 20 хвилин спостереження в пункті пропуску на кордоні біля н. п. Улянівське (61 км на південний схід від Донецька) команда Місії не зафіксувала пасажиро-транспортного потоку в обох напрямках.

Упродовж близько 35 хвилин спостереження в пункті пропуску на кордоні поблизу н. п. Новоазовськ (непідконтрольний урядові, 102 км на південний схід від Донецька) команда Місії бачила, що в Україну в'їхали 10 автомобілів (зокрема 5 із табличками «ДНР»), 1 вантажівка й 1 міні фургон (з табличками «ДНР»), а також увійшли 7 пішоходів (чоловіки різного віку), а з України виїхали 4 автомобілі (зокрема 2 з табличками «ДНР»), 1 тентована вантажівка (з табличками «ДНР») та 3 мініфургони (з табличками «ДНР»).

### **Заходи з протидії пандемії COVID-19 на КПВВ і відповідних блокпостах**

У Луганській області члени патруля Місії зауважили, що контрольний пункт в'їзду-виїзду (КПВВ) у Станиці Луганській і відповідний блокпост збройних формувань південніше мосту біля Станиці Луганської функціонували.

Здійснюючи моніторинг на КПВВ приблизно о 09:30 і 10:15, спостерігачі бачили сукупно 15 осіб (різної статі та віку), які очікували в черзі в напрямку підконтрольних урядові районів, а загалом 330 осіб (різної статі та віку) очікували в протилежному напрямку. Спостерігачі також бачили гольф-кар, що курсував між новою секцією мосту та КПВВ.

Здійснюючи моніторинг на відповідному блокпості збройних формувань приблизно о 14:30, спостерігачі бачили чергу з 10 осіб (різної статі та віку), які прямували до підконтрольних урядові районів, а 3 особи (різної статі та віку) очікували у протилежному напрямку. Спостерігачі також бачили 2 маршрутні автобуси, які курсували між блокпостом та автобусною зупинкою південніше мосту біля Станиці Луганської.

У Донецькій області, здійснюючи моніторинг на блокпості збройних формувань на південній околиці н. п. Оленівка (непідконтрольний урядові, 23 км на південний захід від Донецька) з 08:45 до 12:00 та з 13:40 до 15:00, спостерігачі бачили загалом 51 особу (різної статі та віку), які прямували до непідконтрольних урядові районів, а 66 осіб (різної статі та віку) рухалися в протилежному напрямку.

Команда СММ зауважила, що КПВВ неподалік н. п. Новотроїцьке (підконтрольний урядові, 36 км на південний захід від Донецька) функціонував і побачила, що до підконтрольних урядові районів в'їхали 9 автомобілів і 4 автобуси, а також увійшли 92 особи (різної статі та віку), а в протилежному напрямку прямували 6 автобусів, 11 автомобілів і 119 осіб (чоловіків та жінок різного віку), зокрема 1 жінка у кріслі-візку. На автобусній зупинці південніше Новотроїцького 3 жінки (віком 50–59 років або 60–69 років) розповіли членам патруля Місії, що 15 осіб провели попередню ніч в наметі Державної служби України з надзвичайних ситуацій біля КПВВ після того, як на блокпості збройних формувань їм відмовили у перетині до непідконтрольних урядові районів.

Команда Місії відвідала КПВВ біля н. п. Гнутове (підконтрольний урядові, 90 км на південь від Донецька), на якому, за її спостереженнями, був персонал, водночас пасажиро-транспортного потоку в жодному напрямку зафіксовано не було. КПВВ і далі був закритий для перетину.

СММ продовжувала стежити за ситуацією в Херсоні, Одесі, Львові, Івано-Франківську, Харкові, Дніпрі, Чернівцях і Києві.

#### **\*Обмеження свободи пересування та інші перешкоди у виконанні мандата СММ**

*Робота з моніторингу та свобода пересування СММ обмежені загрозами у сфері безпеки, включаючи ризики, пов'язані з наявністю мін і невибухлих боєприпасів, а також іншими перешкодами, які щодня змінюються. Мандат СММ передбачає вільний і безпечний доступ по всій Україні. Усі підписанти Комплексу заходів погодилися з необхідністю вільного та безпечного доступу, а також із тим, що обмеження свободи пересування СММ є порушенням і що на такі порушення необхідно швидко реагувати. Вони також дійшли згоди, що Спільний центр з контролю та координації (СЦКК)*

повинен сприяти такому реагуванню та здійснювати загальну координацію робіт з розмінування. Однак збройні формування в окремих районах Донецької та Луганської областей часто відмовляють СММ у доступі до районів, прилеглих до непідконтрольних урядові ділянок кордону України (наприклад, див. [Щоденний звіт СММ від 18 вересня 2020 року](#)). Діяльність СММ у Донецькій та Луганській областях, як і раніше, залишалася обмеженою після того, як [23 квітня 2017 року поблизу Пришиба стався інцидент, який призвів до загибелі людини](#). Унаслідок цього спроможність Місії вести спостереження залишалася обмеженою.

#### Заборона доступу:

- На блокпості збройних формувань у н. п. Старомихайлівка (непідконтрольний урядові, 15 км на захід від Донецька) 2 озброєні члени збройних формувань [знову](#) не пропустили патруль Місії до цього населеного пункту, пославшись на відсутність дозволу від своїх командирів.
- На блокпості збройних формувань поблизу н. п. Оленівка (непідконтрольний урядові, 23 км на південний захід від Донецька) озброєний член збройних формувань не пропустив патруль Місії до підконтрольних урядові районів, не надавши жодних пояснень.

*Регулярні обмеження на ділянках розведення сил і засобів і через міни/невибухлі боєприпаси:*

- Не здійснивши суцільного розмінування і вилучення невибухлих боєприпасів та інших перешкод, сторони і далі відмовляли СММ у необмеженому доступі, а також у можливості пересуватися окремими дорогами, які раніше були визначені як важливі для здійснення Місією ефективного моніторингу та для пересування цивільних осіб.

#### Інші перешкоди:

- Пролітаючи над районами поблизу н. п. Саханка (непідконтрольний урядові, 97 км на південь від Донецька), БПЛА СММ середнього радіуса дії зазнав впливу перешкод сигналу GPS (за оцінкою, імовірно внаслідок глушіння).
- У двох випадках два БПЛА СММ малого радіуса дії зазнали впливу перешкод сигналу GPS (за оцінкою, імовірно внаслідок глушіння), пролітаючи над районами поблизу н. п. Оріхове (підконтрольний урядові, 57 км на північний захід від Луганська), а також ще в одному випадку — поблизу н. п. Золоте-2 (Карбоніт; підконтрольний урядові, 62 км на захід від Луганська)<sup>6</sup>.

---

<sup>6</sup> Перешкоди сигналу могли створювати з будь-якого місця в радіусі кількох кілометрів від місцеположення БПЛА.

Озброєння, розміщене за лініями відведення, але за межами виділених місць зберігання озброєння

Дата	К-ть одиниць озброєння	Вид озброєння	Місце	Джерело спостереження
<b>підконтрольні уряду райони</b>				
18.09.2020	6	танк (Т-72)	у н. п. Покровськ (кол. Красноармійськ; 55 км на північний захід від Донецька)	патруль
18.09.2020	3	танк (ймовірно Т-64)	на залізничній станції в н. п. Рубіжне (84 км на північний захід від Луганська)	патруль

**Таблиця військової присутності та присутності військового типу у зоні безпеки<sup>7</sup>**

Дата	К-ть	Вид	Місце	Джерело спостереження
<b>підконтрольні уряду райони</b>				
16.09.2020	1	бойова броньована машина	поблизу н. п. Оріхове (57 км на північний захід від Луганська)	БПЛА малого радіуса дії
	5	бойова машина піхоти (БМП-2)		
18.09.2020	1	бронетранспортер (ймовірно МТ-ЛБ)	поблизу н. п. Розсадки (62 км на північний схід від Донецька)	БПЛА дальнього радіуса дії
	1	бронетранспортер (БТР-70)	поблизу н. п. Лопаскине (23 км на північний захід від Луганська)	
<b>непідконтрольні уряду райони</b>				
17.09.2020	1	бойова броньована машина	поблизу н. п. Лобачеве (13 км на схід від Луганська)	БПЛА дальнього радіуса дії

<sup>7</sup> Згадана у цьому розділі техніка не підпадає під дію Мінських угод щодо відведення озброєння.

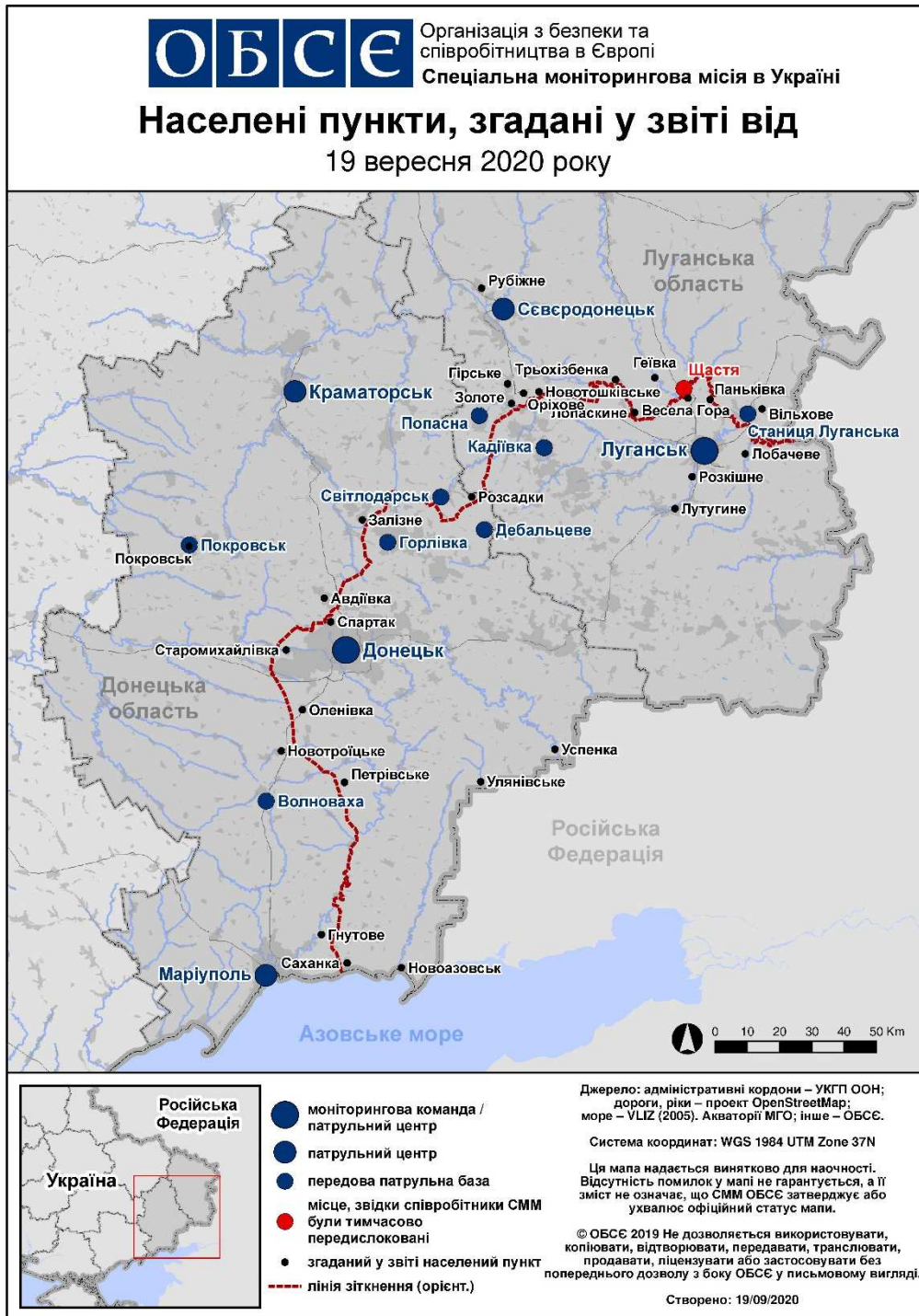


**Таблиця порушень режиму припинення вогню станом на 18 вересня 2020 р.<sup>8</sup>**

Місце розміщення СММ	Місце події	Спосіб	К-ть	Спостереження	Опис	Озброння	Дата, час
приблизно 1,8 км на Пн від н. п. Петрівське (непідконтрольний уряду, 41 км на Пд від Донецька)	8–10 км на ПдСх	чули	4	вибух	невизначеного походження (за оцінкою, за межами ділянки розведення)	Н/Д	18.09, 14:10–14:20
приблизно 500 м на ПнСх від н. п. Кам'янка (підконтрольний уряду, 20 км на Пн від Донецька)	3–5 км на ПнСх	чули	1	вибух	невизначеного походження	Н/Д	18.09, 14:06
	3–5 км на ПнСх	чули	1	вибух	невизначеного походження	Н/Д	18.09, 14:15
	2–4 км на ПнСх	чули	2	вибух	невизначеного походження	Н/Д	18.09, 14:26–14:28
	2–4 км на ПнСх	чули	2	вибух	невизначеного походження	Н/Д	18.09, 14:37–14:38
приблизно 2,5 км на ПдСх від н. п. Авдіївка (підконтрольний уряду, 17 км на Пн від Донецька)	3–4 км на СхПдСх	чули	1	вибух	невизначеного походження	Н/Д	18.09, 10:40
приблизно 2 км на ПнСх від н. п. Черненко (підконтрольний уряду, 86 км на Пд від Донецька)	5–7 км на СхПнСх	чули	1	вибух	невизначеного походження	Н/Д	18.09, 09:58

<sup>8</sup> У таблиці вказані лише ті інциденти, які спостерігачі СММ бачили особисто чи які були зафіксовані камерами СММ, а також ті випадки, які СММ оцінює як навчання з бойовою стрільбою, контрольовані вибухи і т.д. Зазначені деталі, а саме: відстань, напрямок, тип зброї і т. д., базуються на оцінках, зроблених спостерігачами на місцях та спеціалістами з технічного моніторингу і необов'язково завжди є точними. Напис «невідомо» (Н/Д) означає, що СММ не змогла підтвердити таку інформацію у зв'язку з відстанню, погодними умовами, технічними обмеженнями та/або з інших причин. Одні і ті ж самі, за оцінкою СММ, порушення режиму припинення вогню, зафіксовані паралельно декількома патрулями/камерами, відображаються у таблиці лише один раз.

## Мапа Донецької та Луганської областей<sup>9</sup>



<sup>9</sup> За рішенням Постійної ради №1117 від 21 березня 2014 року, СММ базується в десяти містах на всій території України (Херсон, Одеса, Львів, Івано-Франківськ, Харків, Донецьк, Дніпро, Чернівці, Луганськ і Київ). Ця мапа східної України призначена для ілюстративних цілей. На ній вказані населені пункти, згадані у звіті, а також ті, де є офіси СММ (моніторингові команди, патрульні центри і передові патрульні бази) в Донецькій і Луганській областях. (Червоним кольором виділено передову патрульну базу, з якої співробітники СММ були тимчасово передислоковані згідно з рекомендаціями експертів із безпеки з деяких держав-учасниць ОБСЄ та з урахуванням вимог СММ щодо безпеки. Місія використовує ці приміщення у світлу пору доби, а також патрулює в цьому населеному пункті вдень).