



# Щоденний звіт № 218/2020

від 12 вересня 2020 року<sup>1</sup>

## Короткий виклад

- СММ зафіксувала сім порушень режиму припинення вогню в Донецькій області та одне таке порушення в Луганській області. За попередній звітний період, за спостереженнями Місії, у Донецькій області сталося п'ять порушень режиму припинення вогню, тим часом у Луганській області не було жодного.
- Спостерігачі уточнювали повідомлення про чотири випадки поранення людей від вибухів предметів у невідконтрольних урядові районах.
- Під час польоту в районах на північний схід від Гранітного Донецької області, за оцінкою, у напрямку безпілотного літального апарату СММ малого радіуса дії стріляли зі стрілецької зброї\*.
- Місія продовжувала здійснювати моніторинг на ділянках розведення сил і засобів у районах Станиці Луганської, Золотого і Петрівського. У вечірній час БПЛА СММ дальнього радіуса дії зафіксував присутність людей на ділянках розведення в районах Золотого і Петрівського.
- Місія вперше зафіксувала одне подовження траншеї в Донецькій області (за оцінкою, належить Збройним силам України) і два подовження траншей у Луганській області (за оцінкою, належать збройним формуванням).
- СММ сприяла встановленню режиму припинення вогню та здійснювала моніторинг його дотримання для уможливлення проведення ремонтних робіт на життєво важливих об'єктах цивільної інфраструктури, а також для забезпечення їх функціонування.
- Спостерігачі відвідали пункт пропуску на кордоні та здійснювали моніторинг біля кордону з Російською Федерацією в невідконтрольних урядові районах Донецької області.
- СММ і далі спостерігала за ситуацією, у якій на тлі спалаху COVID-19 опинилося цивільне населення, зокрема на контрольному пункті в'їзду-виїзду в Луганській області.
- У Києві і Харкові команди Місії спостерігали за масовими зібраннями, організованими у зв'язку з нещодавно ухваленим рішенням Тристоронньої контактної групи.
- Обмеження свободи пересування СММ тривали, зокрема на блокпості збройних формувань поблизу Оленівки Донецької області\*.

<sup>1</sup> На основі інформації, що надійшла від моніторингових команд станом на 19:30 11 вересня 2020 року (за східноєвропейським літнім часом).

## Порушення режиму припинення вогню<sup>2</sup>



<sup>2</sup> Більш детальну інформацію про всі випадки порушення режиму припинення вогню, а також мапи Донецької та Луганської областей, де відмічені всі місця, згадані у звіті, представлено в додатку. Упродовж звітнього періоду камери СММ у Петрівському та поблизу Широкиного не функціонували.

<sup>3</sup> Зокрема вибухи.

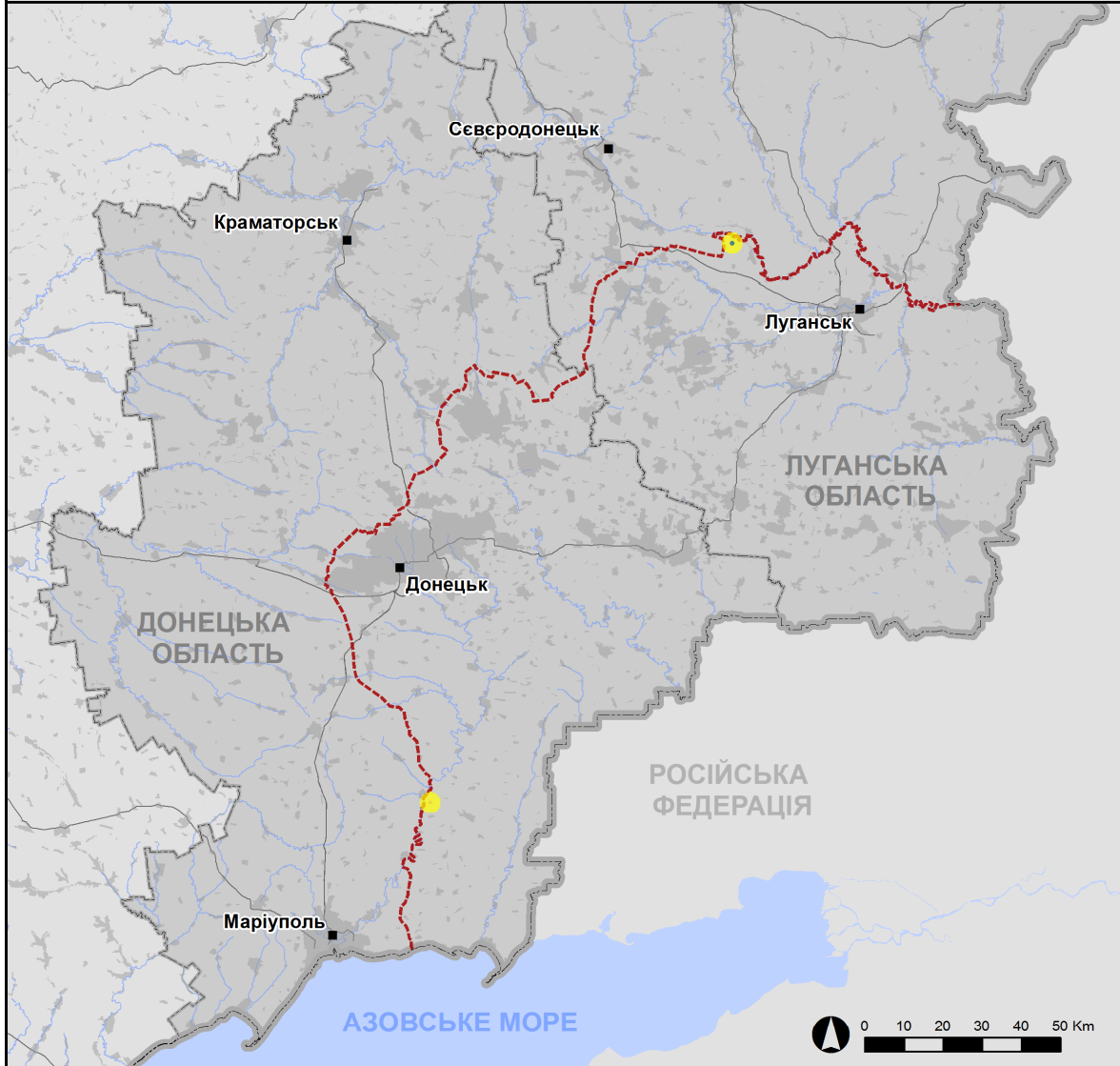
<sup>4</sup> Зокрема внаслідок вогню з озброєння невстановленого типу.

Мапа зафіксованих порушень режиму припинення вогню



Організація з безпеки та співробітництва в Європі  
Спеціальна моніторингова місія в Україні

Зафіксовані СММ порушення режиму припинення вогню  
11 вересня 2020 р.



Концентрація порушень режиму припинення вогню

- Висока
- 
- Низька
- Вибух
- Населений пункт
- Лінія зіткнення (орієнт.)

Джерела: адміністративні кордони — УКГП ООН; дороги, річки — проект OpenStreetMap; море — VLIZ (2005).  
Акваторії МГО, інше — ОБСЕ.

Система координат: WGS 1984 UTM Zone 37N

Ця мапа надається винятково для наочності.  
Відсутність помилок у мапі не гарантується,  
а її зміст не означає, що СММ ОБСЕ  
затверджує або ухвалює офіційний статус мапи.

© СММ ОБСЕ 2019 Не дозволяється використовувати,  
копіювати, відтворювати, передавати, транслювати,  
продавати, ліцензувати або застосовувати  
без попереднього дозволу з боку ОБСЕ  
у письмовому вигляді.  
Створено: 11/09/2020

У Донецькій області СММ зафіксувала 7 порушень режиму припинення вогню (всі постріли зі стрілецької зброї) у південно-південно-західному напрямку від н. п. Гранітне (підконтрольний урядові, 60 км на південь від Донецька) (див. нижче). За [попередній звітний період](#) було зафіксовано 5 таких порушень.

У Луганській області Місія зафіксувала 1 порушення режиму припинення вогню (вибух невизначеного походження) у районі на південний захід від н.п. Трьохізбенка (підконтрольний урядові, 32 км на північний захід від Луганська). За [попередній звітний період](#), за спостереженнями СММ, таких порушень не було.

Після засідання Тресторонньої контактної групи 22 липня, на якому була досягнута домовленість про додаткові заходи щодо посилення режиму припинення вогню, починаючи з 00:01 27 липня і до кінця звітної періоду СММ зафіксувала в цілому 1 014 порушень режиму припинення вогню в Донецькій і Луганській областях (зокрема 177 вибухів, 2 невизначені боєприпаси, що пролетіли, 13 освітлювальних ракет, а також 822 черги та постріли).

### **Вогонь зі стрілецької зброї, за оцінкою, по міні-БПЛА СММ на південний схід від Гранітного в Донецькій області**

11 вересня, коли спостерігачі перебували на південній околиці Гранітного і управляли польотом безпілотного літального апарату (БПЛА) малого радіуса дії, безпілотник зазнав впливу перешкод сигналу GPS (за оцінкою, ймовірно внаслідок глушіння). Потім вони почули 7 пострілів зі стрілецької зброї на відстані близько 2,7 км на південний схід від їхнього місця розташування. За їхньою оцінкою, стріляли по БПЛА, який на той момент пролітав поблизу передових позицій збройних формувань. Команда СММ благополучно приземлила БПЛА і покинула цей район\*.

### **Чотири випадки поранення людей мирних жителів від вибухів предметів у невідконтрольних урядові районах Луганської області**

СММ уточнювала повідомлення про чотири випадки поранення мирних жителів внаслідок вибухів вибухонебезпечних предметів. Усі ці випадки сталися в невідконтрольних урядові районах Луганської області.

9 вересня спостерігачі спілкувалися по телефону з 30-річною жінкою, яка розповіла, що 29 липня, коли вона була на зміні і знімала розміри газопроводу на дорозі між н. п. Хрящувате (невідконтрольний урядові, 10 км на південний схід від Луганська) та н. п. Тернове (невідконтрольний урядові, 15 км на південний схід від Луганська), на узбіччі дороги вона наступила на предмет, який вибухнув. За її словами, вона отримала поранення лівої ноги, яку в лікарні ампутували. Того ж дня медперсонал лікарні в н. п. Луганськ (невідконтрольний урядові) повідомив СММ, що 29 липня до них доправили 30-річну жінку з важкими травмами лівої ноги, яку довелося ампутувати, і численними осколковими пораненнями в різних частинах тіла.

Крім цього, 9 вересня на вулиці Щербакова спостерігачі розмовляли з 20-річним чоловіком, який розповів, що ввечері 2 серпня біля своєї квартири за адресою: вул. Щербакова, 1а, Луганськ, він попросив двох дітей (у віці близько 10 років) віддати йому предмет, з яким вони гралися, оскільки він запідозрив, що цей предмет міг бути вибухонебезпечним. За його словами, незабаром після того як він забрав предмет, він вибухнув у нього в руках. Спостерігачі бачили рубці на його шиї та обличчі, а також

помітили, що у нього не було пальців на лівій руці. Чоловік показав медичну виписку з лікарні в Луганську, згідно з якою він був госпіталізований 2 серпня з травмами лівої руки й осколковими пораненнями шиї, обличчя та лівого ока; всі ці травми і поранення були отримані внаслідок вибуху.

9 вересня в телефонній розмові зі спостерігачами 40-річний чоловік розповів, що 13 серпня в полі поруч з автодорогою Н-21 між н. п. Весела Гора (непідконтрольний урядові, 16 км на північ від Луганська) та н. п. Щастя (підконтрольний урядові, 20 км на північ від Луганська) він отримав поранення, коли його трактор-екскаватор наїхав на вибухонебезпечний предмет (див. [Щоденний звіт СММ від 14 серпня 2020 року](#)). 14 серпня медперсонал лікарні в Луганську повідомив спостерігачам про те, що до них доправили чоловіка з баротравмами. 23 серпня поруч із місцем події команда СММ спілкувалася з 50-річним колегою потерпілого, який повідомив, що він на власні очі бачив, як 13 серпня внаслідок підриву на тракторі-екскаваторі згаданий чоловік отримав поранення, і додав, що потерпілого потім відвезли до лікарні.

5 вересня спостерігачі по телефону спілкувалися з 20-річною жінкою, яка розповіла, що вранці 31 серпня вона знайшла каністру навпроти свого будинку за адресою: вул. Крупської, 145, н. п. Олександрівка (непідконтрольний урядові, 63 км на південний схід від Луганська). Вона також додала, що, коли вона підняла каністру, то предмет, який лежав під нею, вибухнув і поранив її. У медичній виписці потерпілої зазначено, що 31 серпня її госпіталізували в лікарню в н. п. Довжанськ (кол. Свердловськ, 60 км на південний схід від Луганська) із численними пораненнями кінцівок і травмами, отриманими від вибуху. 5 вересня команда СММ розмовляла з 30-річною сусідкою потерпілої, яка повідомила, що, коли вранці 31 серпня вона була у себе вдома, вона почула гучний шум і крик на вулиці. За її словами, вона вийшла на вулицю, де знайшла поранену сусідку, і викликала швидку допомогу. Того ж дня за адресою потерпілої на вулиці Крупської між будинками №№143 і 145 спостерігачі виявили воронку (діаметром близько 35 см). Команда СММ не змогла визначити тип озброєння, яке стало причиною утворення воронки.

### **Ділянки розведення в районах Станиці Луганської, Золотого і Петрівського**

11 вересня на ділянці розведення в районі н. п. Станиця Луганська (підконтрольний урядові, 16 км на північний схід від Луганська), за спостереженнями СММ, поблизу південного краю нового прольоту мосту біля Станиці Луганської (15 км на північний схід від Луганська) перебували 3 члени збройних формувань (із нарукавними пов'язками з написом «СЦКК»).

Увечері 10 вересня на ділянці розведення в районі н. п. Золоте (підконтрольний урядові, 60 км на захід від Луганська) БПЛА СММ дальнього радіуса дії виявив 2 осіб на колишніх позиціях Збройних сил України орієнтовно за 2 км та 500 м відповідно на південний захід від північно-східного кута ділянки. Той же БПЛА також зафіксував ще одну людину на колишніх позиціях збройних формувань біля східного кута ділянки, на відстані близько 1,4 км на північ від її південно-східного кута.

Протягом дня 11 вересня в межах цієї ділянки розведення, поблизу блокпоста збройних формувань на південь від ділянки, за спостереженнями Місії, перебували 6 членів збройних формувань (із нарукавними пов'язками з написом «СЦКК»), водночас спостерігачі бачили, як двоє з них проходили до місця приблизно за 350 м на північ від південного кута ділянки і потім поверталися назад. Після цього команда СММ зазначила,

що до місця на відстані близько 350 м на північ від південного краю ділянки також пройшли ще 3 члени збройних формувань у супроводі чотирьох інших чоловіків у захисних костюмах, а потім повернулися назад.

Того ж дня на південь від південного краю ділянки спостерігачі бачили, як 28 працівників за допомогою важкої будівельної техніки проводили роботи по обидва боки автодороги Т1316. За спостереженнями Місії, на західній стороні дороги проводилися підготовчі роботи до укладання покриття, а на східній — землерийні роботи і укладання гравію.

Крім цього, того ж дня за межами ділянки розведення, приблизно за 400 м на схід від її східного краю члени патруля СММ бачили 11 працівників, які за допомогою трактора видаляли рослинність на узбіччях дороги, що веде до н. п. Золоте-5 (Михайлівка; непідконтрольний урядові, 61 км на північний захід від Луганська).

У ніч із 10 на 11 вересня на ділянці розведення в районі н. п. Петрівське (непідконтрольний урядові, 41 км на південь від Донецька) БПЛА СММ дальнього радіуса дії виявив 1 особу на колишній позиції збройних формувань біля південно-східного кута ділянки.

Упродовж дня 11 вересня, ведучи спостереження у трьох різних місцях біля ділянки розведення, члени патрулів СММ відзначили там спокійну ситуацію.

### **Відведення озброєння**

СММ продовжувала здійснювати моніторинг відведення озброєння, передбаченого Меморандумом, а також Комплексом заходів і Доповненням до нього.

### **Ознаки військової присутності та присутності військового типу в зоні безпеки<sup>5</sup>**

СММ зафіксувала бойові броньовані машини в підконтрольних урядові районах Донецької області, зокрема в житловому секторі (детальніше див. таблицю нижче).

11 вересня в полі на відстані близько 1,4 км на східно-північний схід від н. п. Шуми (підконтрольний урядові, 41 км на північ від Донецька) БПЛА СММ малого радіуса дії зафіксував 5-метрове подовження існуючої траншеї (від лісопосадки у східному напрямку), яка, за оцінкою, належить Збройним силам України (не видно на знімках від 20 серпня 2020 року).

10 вересня в полі приблизно за 4,5 км на південний захід від н. п. Калинове-Борщувате (непідконтрольний урядові, 61 км на захід від Луганська) БПЛА СММ дальнього радіуса дії виявив два подовження існуючих траншей (180 м і 200 м), які, за оцінкою, належать збройним формуванням (не видно на знімках від 26 липня 2020 року).

### **Зусилля СММ зі сприяння проведенню ремонту та забезпеченню функціонування життєво важливих об'єктів цивільної інфраструктури**

Місія сприяла встановленню локального режиму припинення вогню і здійснювала моніторинг його дотримання для забезпечення можливості проведення будівельних

<sup>5</sup> Згадана в цьому розділі техніка не підпадає під дію Мінських угод щодо відведення озброєння.

робіт на південь від південного краю ділянки розведення в районі Золотого (див. вище), а також неподалік від Веселої Гори, на південь від мосту у Щасті.

Крім того, СММ сприяла встановленню локального режиму припинення вогню і здійснювала моніторинг його дотримання для уможливлення проведення технічного обслуговування залізничного полотна і видалення рослинності в н. п. Вільхове (підконтрольний урядові, 22 км на північний схід від Луганська), ремонту об'єктів інфраструктури водопостачання поблизу н. п. Паньківка (непідконтрольний урядові, 16 км на північ від Луганська) та н. п. Березове (підконтрольний урядові, 31 км на північний захід від Донецька), а також робіт із розмінування біля підконтрольних урядові н. п. Гірське (63 км на захід від Луганська) та н. п. Геївка (27 км на північний захід від Луганська), зокрема сприяння забезпеченню доступу до сільськогосподарських угідь.

Місія також сприяла встановленню локального режиму припинення вогню і здійснювала моніторинг його дотримання для забезпечення можливості проведення ремонтних робіт на лініях електропередачі, що пролягають між н. п. Бетманове (кол. Червоний Партизан; непідконтрольний урядові, 23 км на північний схід від Донецька) і н. п. Василівка (непідконтрольний урядові, 20 км на північ від Донецька), а також між н. п. Крута Балка (непідконтрольний урядові, 16 км на північ від Донецька) і Донецькою фільтрувальною станцією (ДФС; 15 км на північ від Донецька).

СММ і далі сприяла забезпеченню функціонування ДФС.

### **Прикордонні райони, які не контролюються урядом**

11 вересня спостерігачі відзначили, що пункт пропуску на кордоні біля н. п. Улянівське (61 км на південний схід від Донецька) працював, тим часом не зафіксувавши жодного пересування через кордон.

Того ж дня команди Місії здійснювали моніторинг у прикордонних районах на південному сході і півдні Донецької області, зокрема поблизу н. п. Василівка (65 км на південний схід від Донецька), н. п. Новоіванівка (57 км на південний схід від Донецька) і н. п. Хомутове (87 км на південь від Донецька), де вони констатували спокійну ситуацію.

### **Заходи з протидії поширенню COVID-19 на КПВВ та відповідних блокпостах**

У Донецькій області, за спостереженнями Місії, КПВВ поблизу н. п. Новотроїцьке (підконтрольний урядові, 36 км на північний захід від Донецька) і відповідний блокпост збройних формувань біля н. п. Оленівка (непідконтрольний урядові, 23 км на північний захід від Донецька) були відкриті.

Перебуваючи на КПВВ біля Новотроїцького в період з 11:05 до 12:00 і повторно між 14:00 і 15:00, члени патрулів СММ бачили загалом 10 автомобілів, 4 автобуси і 32 пішоходів (23 жінки і 9 чоловіків, різного віку), які очікували проїзду/проходу в напрямку підконтрольних урядові районів, а також 1 автомобіль, 4 автобуси і 64 пішоходи (51 жінку і 13 чоловіків, різного віку), які стояли в черзі для проїзду/проходу в непідконтрольні урядові райони.

Ведучи спостереження на блокпості поблизу Оленівки між 08:40 і 12:00, а також із 13:30 до 15:00, спостерігачі бачили загалом 52 осіб (різної статі та віку, зокрема 4 дітей) та

15 автомобілів, які прямували до підконтрольних урядові районів, а також 2 автобуси (заповнені пасажирами різної статі та віку) і 2 осіб (жінку і дитину), які заїхали/зайшли в непідконтрольні урядові райони.

У Луганській області команда СММ зазначила, що КПВВ у Станиці Луганській і відповідний блокпост збройних формувань на південь від мосту біля Станиці Луганської працювали.

Перебуваючи на КПВВ о 09:25 і 13:20, члени патрулів Місії бачили загалом 52 осіб (різної статі та віку), які стояли в черзі для проходу в підконтрольні урядові райони, і загалом 50 осіб (різної статі та віку), які чекали на пропуск у протилежному напрямку. За спостереженнями СММ, між КПВВ і новим прольотом мосту біля Станиці Луганської курсував гольф-кар. Спостерігачі також бачили, як із підконтрольних урядові районів в непідконтрольні переносили труну.

### **Команди Місії спостерігали за проведенням мирних зібрань у Києві та Харкові**

Увечері 10 вересня в Києві навпроти резиденції Президента України, розташованої на південь від столиці, спостерігачі бачили групу з близько 250 осіб (різної статі та віку) під час мирного зібрання. Деякі з учасників зібрання тримали державні прапори України, чорно-червоні прапори і стяги різних військових батальйонів. Вони виступали з критикою рішення, яке було нещодавно прийнято на засіданні Тристоронньої контактної групи.

Того ж дня біля входу в будівлю Харківської обласної державної адміністрації команда СММ спостерігала за мирним зібранням близько 300 осіб (різної статі та віку), серед яких були представники різних політичних рухів, які критикували нещодавнє рішення Тристоронньої контактної групи (для ознайомлення зі подібними спостереженнями см. [Щоденний звіт СММ від 11 вересня 2020 року](#)).

СММ продовжувала стежити за ситуацією в Херсоні, Одесі, Львові, Івано-Франківську, Дніпрі та Чернівцях.

### **\*Обмеження свободи пересування та інші перешкоди у виконанні мандата СММ**

*Робота з моніторингу та свобода пересування СММ обмежені загрозами у сфері безпеки, включаючи ризики, пов'язані з наявністю мін і невибухлих боєприпасів, а також іншими перешкодами, які щодня змінюються. Мандат СММ передбачає вільний і безпечний доступ по всій Україні. Усі підписанти Комплексу заходів погодилися з необхідністю вільного та безпечного доступу, а також з тим, що обмеження свободи пересування СММ є порушенням і що на такі порушення необхідно швидко реагувати. Вони також дійшли згоди, що Спільний центр із контролю та координації (СЦКК) повинен сприяти такому реагуванню та здійснювати загальну координацію робіт з розмінування. Однак збройні формування в окремих районах Донецької та Луганської областей часто відмовляють СММ у доступі до районів, прилеглих до непідконтрольних урядові ділянок кордону України (наприклад, див. [Щоденний звіт СММ від 10 вересня 2020 року](#)). Діяльність СММ у Донецькій та Луганській областях, як і раніше, залишалася обмеженою після того, як [23 квітня 2017 року поблизу Пришиба стався інцидент, який призвів до загибелі людини](#). Унаслідок цього спроможність Місії вести спостереження залишалася обмеженою.*

Заборона доступу:



- На блокпості поблизу н. п. Оленівка (непідконтрольний урядові, 23 км на південний захід від Донецька) член збройних формувань заборонив патрулю Місії проїзд, посилаючись на відсутність дозволу від його командирів.

*Регулярні обмеження на ділянках розведення сил і засобів та через міни/невибухлі боєприпаси:*

- Не здійснивши суцільного розмінування, вилучення невибухлих боєприпасів та усунення інших перешкод, сторони і далі відмовляли СММ у необмеженому доступі, а також у можливості пересуватися окремими дорогами, які раніше були визначені як важливі для здійснення Місією ефективного моніторингу та для пересування цивільних осіб.

Інші перешкоди:

- 11 вересня, пролітаючи неподалік н. п. Новоселівка Друга (підконтрольний урядові, 69 км на південь від Донецька), БПЛА СММ малого радіуса дії зазнавав впливу перешкод сигналу GPS (за оцінкою, ймовірно внаслідок глушіння).
- 11 вересня, пролітаючи біля н. п. Гранітне (підконтрольний урядові, 60 км на південь від Донецька), БПЛА СММ малого радіуса дії зазнав впливу перешкод сигналу GPS (за оцінкою, ймовірно внаслідок глушіння), а затим спостерігачі почули 7 пострілів зі стрілецької зброї на відстані близько 2,7 км на південний схід від їхнього місця розташування. За їхньою оцінкою, стріляли по БПЛА, який на той момент пролітав поблизу передових позицій збройних формувань<sup>6</sup>.

---

<sup>6</sup> Перешкоди сигналу могли створювати з будь-якого місця в радіусі кількох кілометрів від місцеположення БПЛА.

**Таблиця ознак військової присутності та присутності військового типу в зоні безпеки<sup>7</sup>**

Дата	К-ть	Вид	Місце	Джерело спостереження
<b>підконтрольні урядові райони</b>				
10.09.2020	1	бойова броньована машина	у житловому секторі н. п. Костянтинівка (60 км на північ від Донецька)	БПЛА дальнього радіуса дії
	1	бойова броньована машина	у житловому секторі н. п. Мар'їнка (23 км на південний захід від Донецька)	
	1	бойова броньована машина (типу БМП)	неподалік н. п. Новогригорівка (55 км на південь від Донецька)	
	1	бронетранспортер (типу БТР)	у житловому секторі н. п. Новотроїцьке (36 км на південний захід від Донецька)	
	1	бойова броньована машина (типу БМП)	біля н. п. Березове (31 км на південний захід від Донецька)	
	2	бронетранспортер (типу БТР)	біля н. п. Славне (26 км на південний захід від Донецька)	
	1	броньована розвідувально-дозорна машина (БРДМ-2)	біля н. п. Красногорівка (21 км на захід від Донецька)	
11.09.2020	-	подовження існуючої траншеї (на 5 м) від лісопосадки у східному напрямку (не видно на знімках від 20 серпня 2020 року)	неподалік н. п. Шуми (41 км на північ від Донецька)	БПЛА малого радіуса дії
<b>непідконтрольні урядові райони</b>				
10.09.2020	-	два подовження існуючих траншей (180 м і 200 м) (не видно на знімках від 26 липня 2020 року)	біля н. п. Калинове-Борщувате (61 км на захід від Луганська)	БПЛА дальнього радіуса дії

<sup>7</sup> Згадана в цьому розділі техніка не підпадає під дію Мінських угод щодо відведення озброєння.

**Таблиця порушень режиму припинення вогню станом на 11 вересня 2020 року<sup>8</sup>**

Місце розміщення СММ	Місце події	Спосіб	К-ть	Спостереження	Опис	Озброєння	Дата, час
Приблизно 1 км на ПдПдЗх від н. п. Гранітне (підконтрольний уряду, 60 км на Пд від Донецька)	2,7 км на СхПдСх	чули	7	постріл		стрілецька зброя	11.09, 12:23–12:24
Північна околиця н. п. Трьохізбенка (підконтрольний уряду, 32 км на ПнЗх від Луганська)	5–6 км на ПдЗх	чули	1	вибух	невизначеного походження	Н/Д	11.09, 11:47

<sup>8</sup> У таблиці вказані лише ті інциденти, які спостерігачі бачили/чули особисто або які були зафіксовані камерами СММ, а також ті випадки, які Місія оцінює як навчання з бойовою стрільбою, контрольовані підриви і т. д. Зазначені деталі, а саме: відстань, напрямок, тип зброї і т. д., базуються на оцінках, зроблених спостерігачами на місцях та спеціалістами з технічного моніторингу, і необов'язково завжди є точними. Напис «невідомо» (Н/Д) означає, що СММ не змогла підтвердити таку інформацію у зв'язку з відстанню, погодними умовами, технічними обмеженнями та/або з інших причин. Одні і ті ж самі, за оцінкою СММ, порушення режиму припинення вогню, зафіксовані паралельно декількома патрулями та/або камерами, відображаються в таблиці лише один раз.

### Мапа Донецької та Луганської областей<sup>9</sup>



Організація з безпеки та співробітництва в Європі  
Спеціальна моніторингова місія в Україні

## Населені пункти, згадані у звіті від 12 вересня 2020 року



- моніторингова команда / патрульний центр
- патрульний центр
- передова патрульна база
- місце, звідки співробітники СММ були тимчасово передислоковані
- згаданий у звіті населений пункт
- лінія зіткнення (орієнт.)

Джерело: адміністративні кордони – УКП ООН; дороги, ріки – проект OpenStreetMap; море – VLIZ (2005). Акваторія МГО; інше – ОБСЄ.  
Система координат: WGS 1984 UTM Zone 37N  
Ця мапа надається винятково для наочності. Відсутність помилок у мапі не гарантується, а її зміст не означає, що СММ ОБСЄ затверджує або ухвалює офіційний статус мапи.  
© ОБСЄ 2019 Не дозволяється використовувати, копіювати, відтворювати, передавати, транслювати, продавати, ліцензувати або застосовувати без попереднього дозволу з боку ОБСЄ у письмовому вигляді.  
Створено: 12/09/2020

<sup>9</sup> За рішенням Постійної ради №1117 від 21 березня 2014 року, СММ базується у десяти містах на всій території України (Херсон, Одеса, Львів, Івано-Франківськ, Харків, Донецьк, Дніпро, Чернівці, Луганськ і Київ). Ця мапа східної України призначена для ілюстративних цілей. На ній вказані населені пункти, згадані у звіті, а також ті, де є офіси СММ (моніторингові команди, патрульні центри і передові патрульні бази) у Донецькій і Луганській областях. (Червоним кольором виділена передова патрульна база, з якої співробітники СММ були тимчасово передислоковані згідно з рекомендаціями експертів із безпеки з деяких держав-учасниць ОБСЄ та з урахуванням вимог СММ щодо безпеки. СММ користується цими приміщеннями та здійснює патрулювання в цьому населеному пункті в денний час).