

Щоденний звіт № 213/2020

від 7 вересня 2020 року¹

Короткий виклад

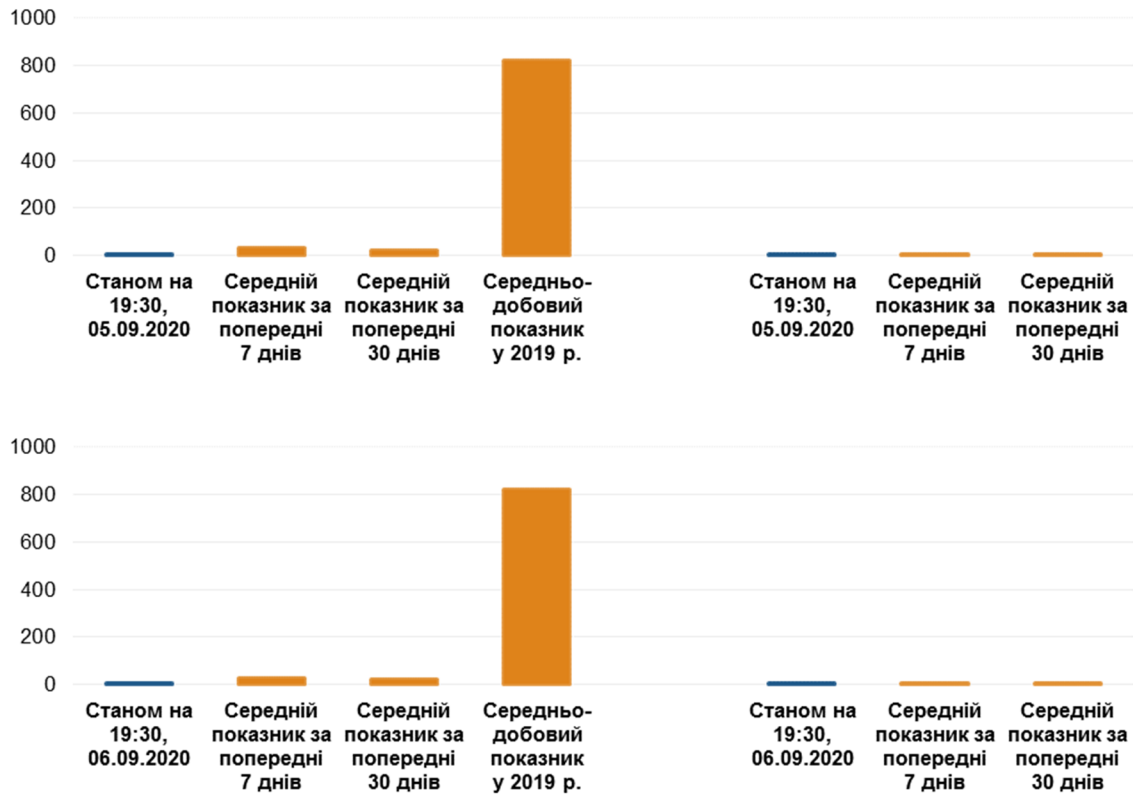
- У період із вечора 4 до вечора 5 вересня Місія зафіксувала вибух невизначеного походження в Донецькій області, тимчасом у Луганській області не було зафіксовано жодного порушення режиму припинення вогню. За попередній звітний період СММ зафіксувала 12 порушень режиму припинення вогню в Донецькій області, тимчасом не зафіксувавши жодного такого порушення в Луганській області.
- У період із вечора 5 до вечора 6 вересня Місія знову зафіксувала вибух невизначеного походження в Донецькій області, тимчасом знову не зафіксувавши жодного такого порушення в Луганській області.
- СММ продовжувала здійснювати моніторинг на ділянках розведення сил і засобів у районах Станиці Луганської, Золотого та Петрівського. У вечірній і нічний час безпілотний літальний апарат (БПЛА) Місії дальнього радіуса дії зафіксував присутність людей на ділянках розведення в районах Золотого та Петрівського.
- БПЛА СММ дальнього радіуса дії виявив нові військові позиції поблизу Старогнатівки Донецької області.
- Команди Місії відвідали три пункти пропуску на кордоні в непідконтрольних урядові районах Донецької та Луганської областей, а також здійснювали моніторинг у прикордонних районах у непідконтрольній урядові районах Донецької області.
- СММ сприяла встановленню локального режиму припинення вогню та здійснювала моніторинг його дотримання для уможливлення ремонту та функціонування життєво важливих об'єктів цивільної інфраструктури.
- Місія і далі спостерігала за ситуацією, у якій на тлі спалаху COVID-19 опинилося цивільне населення, зокрема на контрольному пункті в'їзду-виїзду та відповідному блокпості збройних формувань в Луганській області.
- Обмеження свободи пересування СММ тривали, зокрема в пункті пропуску на кордоні поблизу Вознесенівки в Луганській області та на блокпості збройних формувань в районі Новоазовська Донецької області*.

¹ На основі інформації, що надійшла від моніторингових команд станом на 19:30 6 вересня 2020 року (за східноєвропейським літнім часом).

Порушення режиму припинення вогню²

К-ть зафіксованих порушень режиму припинення вогню³

К-ть зафіксованих вибухів⁴



² Більш детальну інформацію про всі випадки порушення режиму припинення вогню, а також мапи Донецької та Луганської областей, де відмічені всі місця, згадані у звіті, представлено в додатку. Упродовж звітного періоду камери СММ у Петрівському та поблизу Широкиного не функціонували.

³ Зокрема вибухи.

⁴ Зокрема внаслідок вогню з озброєння невстановленого типу.

Мапа зафіксованих порушень режиму припинення вогню



Організація з безпеки та співробітництва в Європі
Спеціальна моніторингова місія в Україні

Зафіксовані СММ порушення режиму припинення вогню 5-6 вересня 2020 р.



Концентрація порушень режиму припинення вогню

- Висока
- Середня
- Низька
- Вибух
- Населений пункт
- Лінія зіткнення (орієнт.)

Джерела: адміністративні кордони — УКГП ООН; дороги, річки — проект OpenStreetMap; море — VLIZ (2005).
Акваторії МГО, інше — ОБСЄ.

Система координат: WGS 1984 UTM Zone 37N

Ця мапа надається винятково для наочності.
Відсутність помилок у мапі не гарантується,
а її зміст не означає, що СММ ОБСЄ
затверджує або ухвалює офіційний статус мапи.

© СММ ОБСЄ 2019 Не дозволяється використовувати,
копіювати, відтворювати, передавати, транслювати,
продавати, ліцензувати або застосовувати
без попереднього дозволу з боку ОБСЄ
у письмовому вигляді.
Створено: 07/09/2020

У Донецькій області в період із вечора 4 до вечора 5 вересня Місія зафіксувала 1 порушення режиму припинення вогню — вибух невизначеного походження у районі на південний схід від н. п. Світлодарськ (підконтрольний урядові, 57 км на північний схід від Донецька). За [попередній звітний період](#) СММ зафіксувала 12 порушень режиму припинення вогню.

У період із вечора 5 до вечора 6 вересня Місія також зафіксувала 1 порушення режиму припинення вогню — вибух невизначеного походження в районі Донецької фільтрувальної станції (ДФС; 15 км на північ від Донецька) (див. нижче).

У Луганській області в період із вечора 4 до вечора 6 вересня СММ не зафіксувала жодного порушення режиму припинення вогню. За [попередній звітний період](#) Місія також не зафіксувала жодного такого порушення (для ознайомлення з порушеннями режиму припинення вогню, зафіксованими у Луганській області в період із вечора 2 до вечора 3 вересня, див. [Щоденний звіт СММ від 4 вересня 2020 року](#)).

Після засідання Тристоронньої контактної групи 22 липня, на якому була досягнута домовленість про додаткові заходи з посилення режиму припинення вогню, починаючи з 00:01 27 липня до кінця звітного періоду СММ зафіксувала загалом 950 порушень режиму припинення вогню в Донецькій і Луганській областях (зокрема 173 вибухи, 2 невизначені боеприпаси, що пролетіли, та 13 освітлювальних ракет, а також 762 черги та постріли).

Ділянки розведення в районах Станиці Луганської, Золотої і Петрівського

5 та 6 вересня в межах ділянки розведення в районі н. п. Станиця Луганська (підконтрольний урядові, 16 км на північний схід від Луганська) спостерігачі бачили членів збройних формувань (із нарукавними пов'язками з написом «СЦКК») на південному краю нового прольоту мосту біля Станиці Луганської (15 км на північний схід від Луганська).

Увечері 4 вересня в межах ділянки розведення в районі н. п. Золоте (підконтрольний урядові, 60 км на захід від Луганська) БПЛА СММ дальнього радіуса дії зафіксував 2 осіб на колишній позиції Збройних сил України поблизу північно-східного кута ділянки розведення та 2 осіб на колишній позиції збройних формувань біля її східного краю, приблизно за 1,4 км на північ від її південно-східного кута (наступного вечора БПЛА СММ дальнього радіуса дії зафіксував 3 осіб біля тієї ж останньої колишньої позиції).

5 та 6 вересня за межами цієї ділянки розведення, приблизно за 500 м на північ від блокпоста Збройних сил України на її північному краю, команди Місії бачили робітників, які за допомогою важкої будівельної техніки видаляли рослинність і вкладали гравій з обох сторін автодороги Т1316.

В обидва дні також за межами цієї ділянки розведення, приблизно за 500 м на південь від її південного краю, спостерігачі бачили робітників, які за допомогою важкої будівельної техніки проводили земляні роботи, бурили, вкладали гравій і вирівнювали автодорогу Т1316 та її узбіччя.

Упродовж обох днів поблизу блокпоста збройних формувань південніше цієї ділянки розведення спостерігачі також бачили членів збройних формувань (із нарукавними

пов'язками з написом «СЦКК»); деякі з них зайшли вглиб ділянки розведення до місця приблизно за 350 м на північ від її південного краю, а потім повернулися.

У ніч із 4 на 5 вересня в межах ділянки розведення в районі н. п. Петрівське (непідконтрольний урядові, 41 км на південь від Донецька) БПЛА СММ дальнього радіуса дії виявив 3 осіб на колишніх позиціях Збройних сил України: двох біля її південно-західного кута й ще одну приблизно за 1,5 км на східно-північний схід від її південно-західного кута (наступного вечора БПЛА СММ дальнього радіуса дії виявив 1 особу біля останньої колишньої позиції). Цей БПЛА також зафіксував 1 особу на колишній позиції збройних формувань біля південно-східного кута ділянки розведення.

Упродовж днів 5 та 6 вересня, здійснюючи моніторинг поблизу цієї ділянки розведення, спостерігачі констатували там спокійну ситуацію.

Відведення озброєння

СММ продовжувала здійснювати моніторинг відведення озброєння, передбаченого Меморандумом, а також Комплексом заходів і Доповненням до нього.

Ознаки військової присутності та присутності військового типу в зоні безпеки⁵

5 вересня приблизно за 6 км на північний схід від н. п. Старогнатівка (підконтрольний урядові, 51 км на південь від Донецька) БПЛА СММ дальнього радіуса дії зафіксував 5 нових позицій із мішками з піском поблизу існуючої траншеї (за оцінкою, належали Збройним силам України; не зафіксовано за даними спостереження від 16 серпня 2020 року).

Приблизно за 2,5 км на північний схід від н. п. Новогригорівка (підконтрольний урядові, 55 км на південь від Донецька) той же БПЛА зафіксував систему траншей (довжиною приблизно 270 м) із 3 позиціями (за оцінкою, належала Збройним силам України; не зафіксовано за даними спостереження від 10 квітня 2020 року).

Місія зафіксувала бойові броньовані машини, зокрема в житлових кварталах, з обох боків лінії зіткнення в Луганській області, а також у підконтрольних урядові районах Донецької області (детальніше див. таблицю нижче).

Зусилля Місії зі сприяння уможливленню ремонту та функціонування життєво важливих об'єктів цивільної інфраструктури

5 та 6 вересня СММ сприяла встановленню локального режиму припинення вогню та здійснювала моніторинг його дотримання для уможливлення проведення підготовки до будівельних робіт південніше південного краю ділянки розведення в районі Золотого (див. вище), а також біля н. п. Весела Гора (непідконтрольний урядові, 16 км на північ від Луганська), південніше мосту в н. п. Щастя (підконтрольний урядові, 20 км на північ від Луганська).

5 вересня Місія сприяла встановленню локального режиму припинення вогню та здійснювала моніторинг його дотримання для уможливлення проведення ремонту на об'єктах інфраструктури водопостачання біля н. п. Паньківка (непідконтрольний

⁵ Згадана у цьому розділі техніка не підпадає під дію Мінських угод щодо відведення озброєння.

урядові, 16 км на північ від Луганська), а також для уможливлення огляду й інвентаризації обладнання та матеріалів для буріння у підконтрольних урядові н. п. Верхня Вільхова (27 км на північний схід від Луганська), н. п. Піщане (22 км на північ від Луганська) та н. п. Малинове (19 км на північний схід від Луганська).

Крім того, 5 та 6 вересня СММ сприяла встановленню локального режиму припинення вогню та здійснювала моніторинг його дотримання для уможливлення проведення технічного обслуговування залізничного полотна в н. п. Вільхове (підконтрольний урядові, 22 км на північний схід від Луганська), а також продовжила сприяти забезпеченню функціонування ДФС. 6 вересня, перебуваючи поблизу ДФС, команда Місії зафіксувала 1 вибух невизначеного походження в межах 5 км від станції.

Прикордонні райони, які не контролюються урядом

5 вересня, перебуваючи в пункті пропуску на кордоні поруч із н. п. Вознесенівка (кол. Червонопартизанськ; 65 км на південний схід від Луганська) протягом приблизно 30 хвилин, спостерігачі бачили, що в Україну в'їхали 2 автомобілі та ввійшли 2 пішоходи (чоловік і жінка різного віку). Водночас команда СММ бачила, що з України виїхали 2 автомобілі (зокрема 1 із табличками «ЛНР») та 2 тентовані вантажівки (з табличками «ЛНР»), а також вийшли 2 пішоходи (чоловік і жінка різного віку). Приблизно через 10 хвилин член збройних формувань сказав патрулю Місії залишити цей район*.

Того ж дня, ведучи спостереження в пункті пропуску на кордоні неподалік від н. п. Маринівка (78 км на схід від Донецька) протягом приблизно 1 години, спостерігачі бачили, що в Україну в'їхали 10 автомобілів (зокрема 4 з табличками «ДНР»), 1 тентована вантажівка й 1 автобус (з табличками «ДНР»). Тимчасом з України виїхали 18 автомобілів (зокрема 6 із табличками «ДНР») і 6 тентованих вантажівок (у тому числі 3 з табличками «ДНР»).

Також того ж дня, перебуваючи в пункті пропуску на кордоні в районі н. п. Улянівське (61 км на південний схід від Донецька) упродовж приблизно 40 хвилин, команда Місії бачила, що з України вийшли 3 пішоходи (2 жінки й 1 чоловік різного віку).

6 вересня, здійснюючи моніторинг у прикордонних районах на південному сході та півдні Донецької області, зокрема біля н. п. Верхньоеланчик (кол. Ленінське; 55 км на південний схід від Донецька), н. п. Греково-Олександрівка (72 км на південний схід від Донецька) та н. п. Роздольне (46 км на південний схід від Донецька), команди СММ констатували там спокійну ситуацію.

Заходи з протидії спалаху COVID-19 на КПВВ і відповідних блокпостах

5 та 6 вересня у Луганській області СММ констатувала, що контрольний пункт в'їзду-виїзду (КПВВ) у Станиці Луганській і відповідний блокпост збройних формувань південніше мосту біля Станиці Луганської функціонували.

5 вересня, перебуваючи на КПВВ приблизно о 08:47 та 11:14, спостерігачі бачили сукупно 256 осіб (різної статі та віку), які очікували у черзі в напрямку підконтрольних урядові районів, а також сукупно 200 осіб (різної статі та віку) у черзі

в протилежному напрямку. 6 вересня, перебуваючи на КПВВ приблизно о 09:00 та 10:20, спостерігачі бачили сукупно 510 осіб (різної статі та віку), які очікували в черзі в напрямку підконтрольних урядові районів, а також сукупно 290 осіб (різної статі та віку) у черзі в протилежному напрямку.

5 та 6 вересня спостерігачі бачили гольф-кар, який курсував між новою секцією мосту та КПВВ. 6 вересня спостерігачі також бачили, що між блокпостом та автобусною зупинкою південніше мосту біля Станіці Луганської курсував маршрутний автобус.

СММ продовжувала стежити за ситуацією в Херсоні, Одесі, Львові, Івано-Франківську, Харкові, Дніпрі, Чернівцях і Києві.

***Обмеження свободи пересування та інші перешкоди у виконанні мандата СММ**

Робота з моніторингу та свобода пересування СММ обмежені загрозами у сфері безпеки, включаючи ризики, пов'язані з наявністю мін і невибухлих боєприпасів, а також іншими перешкодами, які щодня змінюються. Мандат СММ передбачає вільний і безпечний доступ по всій Україні. Усі підписанти Комплексу заходів погодилися з необхідністю вільного та безпечного доступу, а також із тим, що обмеження свободи пересування СММ є порушенням і що на такі порушення необхідно швидко реагувати. Вони також дійшли згоди, що Спільний центр з контролю та координації (СЦКК) повинен сприяти такому реагуванню та здійснювати загальну координацію робіт з розмінування. Однак збройні формування в окремих районах Донецької та Луганської областей часто відмовляють СММ у доступі до районів, прилеглих до непідконтрольних урядові ділянок кордону України (наприклад, див. нижче). Діяльність СММ у Донецькій та Луганській областях, як і раніше, залишалася обмеженою після того, як [23 квітня 2017 року поблизу Пришиба стався інцидент, який призвів до загибелі людини](#). Унаслідок цього спроможність Місії вести спостереження залишалася обмеженою.

Заборона доступу:

- 5 вересня в пункті пропуску на кордоні поблизу н. п. Вознесенівка (кол. Червонопартизанськ; непідконтрольний урядові, 65 км на південний схід від Луганська) член збройних формувань сказав патрулю Місії залишити цей район.
- 6 вересня на блокпості біля н. п. Новоазовськ (непідконтрольний урядові, 102 км на південний схід від Донецька) член збройних формувань відмовив патрулю Місії в перетині, пояснивши це відсутністю дозволу від його командирів.

Регулярні обмеження на ділянках розведення сил і засобів та через міни/невибухлі боєприпаси:

- Не здійснивши суцільного розмінування, вилучення невибухлих боєприпасів та усунення інших перешкод, сторони і далі відмовляли СММ у необмеженому доступі, а також у можливості пересуватися окремими дорогами, які раніше були визначені як важливі для здійснення Місією ефективного моніторингу та для пересування цивільних осіб.

Таблиця військової присутності та присутності військового типу у зоні безпеки⁶

Дата	К-ть одиниць озброєння	Вид озброєння	Місце	Джерело спостереження
підконтрольні уряду райони				
04.09.2020	1	бойова броньована машина (невстановленого типу)	поблизу н. п. Славне (26 км на південний захід від Донецька)	БПЛА дальнього радіуса дії
	3	бойова машина піхоти (БМП-1)	поблизу н. п. Богданівка (41 км на південний захід від Донецька)	
05.09.2020	6	недавно споруджені позиції біля існуючої траншеї (не зафіксовано за даними спостереження від 16 серпня 2020 року)	поблизу н. п. Старогнатівка (51 км на південь від Донецька)	
	1	нова система траншей (протяжністю 270 м) із 3 позиціями (не зафіксовано за даними спостереження від 10 квітня 2020 року)	поблизу н. п. Новогригорівка (55 км на південь від Донецька)	
	1	бойова броньована машина (невстановленого типу)	у житловому районі н. п. Піски (11 км на північний захід від Донецька)	
	2	бронетранспортер (невстановленого типу)	поблизу н. п. Щастя (20 км на північ від Луганська)	
06.09.2020	1	бронетранспортер (БТР-60)	поблизу Чистого ключа (26 км на північний захід від Донецька)	патруль
	2	бронетранспортери (БТР-70 — 1 од., БТР-3 — 1 од.)	у житловому районі н. п. Кряківка (36 км на північний захід від Луганська)	
	1	бронетранспортер (БТР-60)	поблизу н. п. Карлівка (25 км на північний захід від Донецька)	
непідконтрольні уряду райони				
04.09.2020	1	бойова машина піхоти (БМП-1)	на території об'єкта поблизу н. п. Круглик (65 км на південний захід від Луганська)	БПЛА дальнього радіуса дії

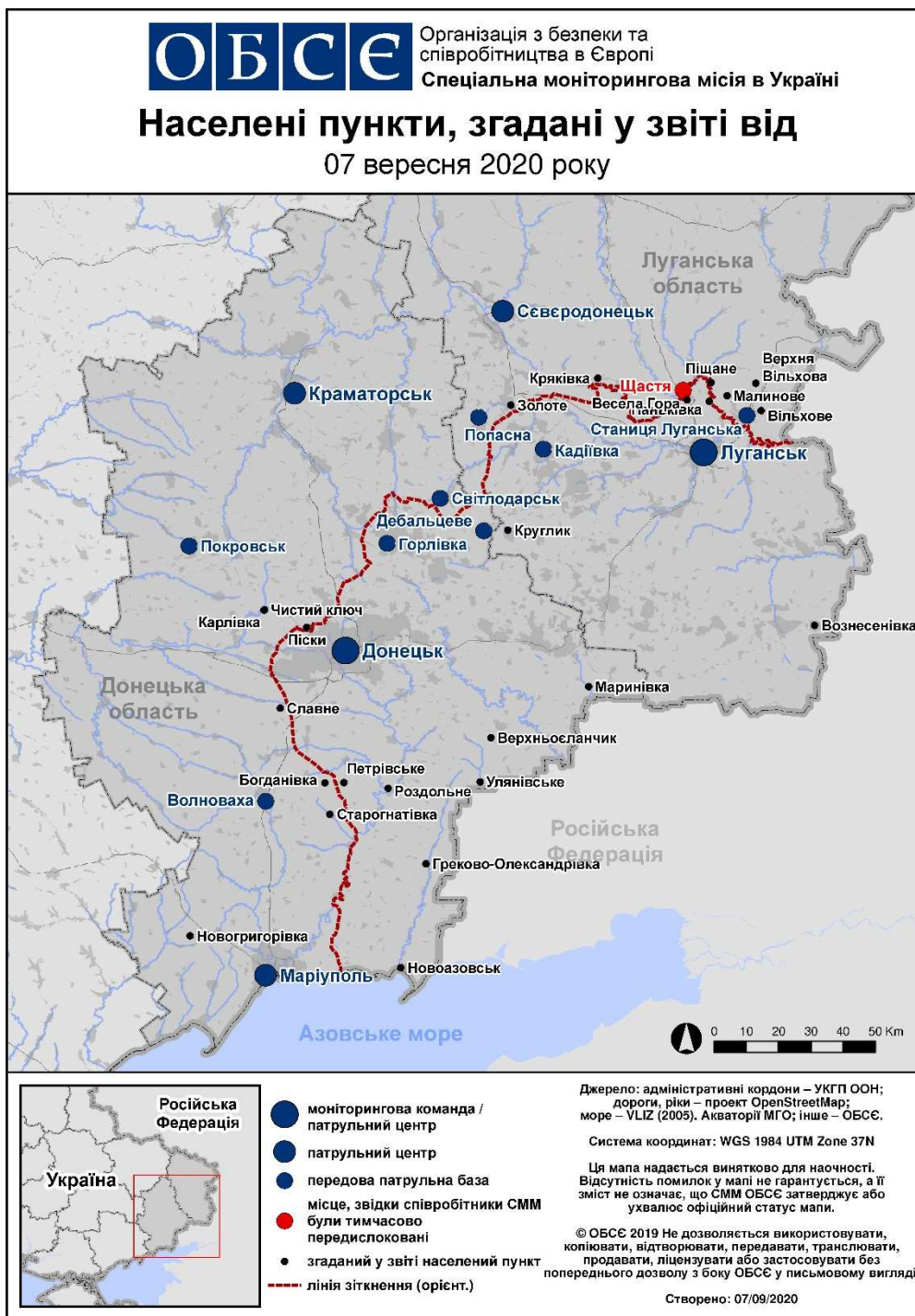
⁶ Згадана у цьому розділі техніка не підпадає під дію Мінських угод щодо відведення озброєння.

Таблиця порушень режиму припинення вогню станом на 6 вересня 2020 р.⁷

Місце розміщення СММ	Місце події	Спосіб	К-ть	Спостереження	Опис	Озброєння	Дата, час
н. п. Світлодарськ (підконтрольний уряду, 57 км на ПнСх від Донецька)	4–6 км на ПдСх	чули	1	вибух	невизначеного походження	Н/Д	04.09, 22:45
приблизно 1,5 км на Сх від н. п. Авдіївка (підконтрольний уряду, 17 км на Пн від Донецька)	2–3 км на ПдСх	чули	1	вибух	невизначеного походження (у межах 5 км від ДФС)	Н/Д	06.09, 14:09

⁷ У таблиці вказані лише ті інциденти, які спостерігачі СММ бачили особисто чи які були зафіксовані камерами СММ, а також ті випадки, які СММ оцінює як навчання з бойовою стрільбою, контрольовані вибухи і т.д. Зазначені деталі, а саме: відстань, напрямок, тип зброї і т. д., базуються на оцінках, зроблених спостерігачами на місцях та спеціалістами з технічного моніторингу і необов'язково завжди є точними. Напис «невідомо» (Н/Д) означає, що СММ не змогла підтвердити таку інформацію у зв'язку з відстанню, погодними умовами, технічними обмеженнями та/або з інших причин. Одні і ті ж самі, за оцінкою СММ, порушення режиму припинення вогню, зафіксовані паралельно декількома патрулями/камерами, відображаються у таблиці лише один раз.

Мапа Донецької та Луганської областей⁸



⁸ За рішенням Постійної ради №1117 від 21 березня 2014 року, СММ базується в десяти містах на всій території України (Херсон, Одеса, Львів, Івано-Франківськ, Харків, Донецьк, Дніпро, Чернівці, Луганськ і Київ). Ця мапа східної України призначена для ілюстративних цілей. На ній вказані населені пункти, згадані у звіті, а також ті, де є офіси СММ (моніторингові команди, патрульні центри і передові патрульні бази) в Донецькій і Луганській областях. (Червоним кольором виділено передову патрульну базу, з якої співробітники СММ були тимчасово передислоковані згідно з рекомендаціями експертів із безпеки з деяких держав-учасниць ОБСЄ та з урахуванням вимог СММ щодо безпеки. Місія використовує ці приміщення у світлу пору доби, а також патрулює в цьому населеному пункті вдень).