

Щоденний звіт № 193/2020

від 14 серпня 2020 року¹

Короткий виклад

- СММ зафіксувала 36 порушень режиму припинення вогню в Донецькій області (більшість із них східніше Донецька) і 34 таких порушення в Луганській області (за оцінкою, більшість із них були в рамках навчань із бойовою стрільбою за межами зони безпеки). Протягом попереднього періоду в обох областях порушень режиму припинення вогню зафіксовано не було.
- Місія продовжила здійснювати моніторинг ситуації на ділянках розведення сил і засобів у районах Станиці Луганської, Золотого й Петрівського. У межах двох останніх ділянок безпілотний літальний апарат СММ дальнього радіуса дії зафіксував присутність людей у вечірній та нічний час.
- Місія зафіксувала озброєння, розміщене з порушенням ліній відведення в невідконтрольних урядові районах Донецької та Луганської областей, зокрема на полігоні.
- СММ сприяла встановленню локального режиму припинення вогню та здійснювала моніторинг його дотримання для уможливлення проведення технічного обслуговування життєво важливих об'єктів цивільної інфраструктури та забезпечення їхнього функціонування.
- Місія і далі спостерігала за ситуацією, у якій на тлі спалаху COVID-19 перебуває цивільне населення, зокрема на контрольному пункті в'їзду-виїзду в Луганській області.
- СММ і далі стикалася з обмеженнями свободи пересування*.

Порушення режиму припинення вогню²



¹ На основі інформації, що надійшла від моніторингових команд станом на 19:30 13 серпня 2020 року (за східноєвропейським літнім часом).

² Більш детальну інформацію про всі випадки порушення режиму припинення вогню, а також мапи Донецької та Луганської областей, де відмічені всі місця, згадані у звіті, представлено в додатку. Упродовж звітного періоду камери СММ у Петрівському та поблизу Широкиного не функціонували.

³ Зокрема вибухів.

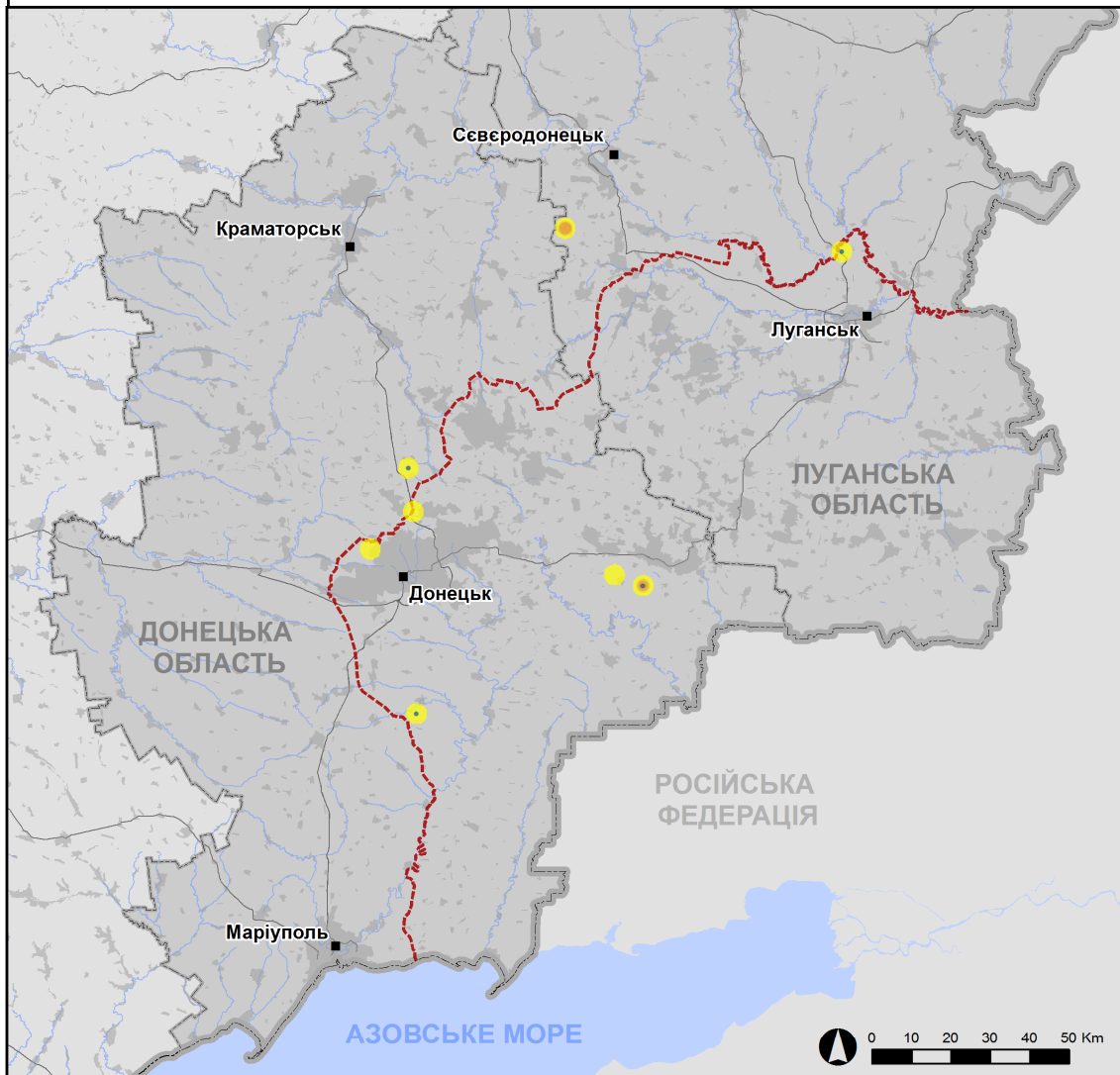
⁴ Зокрема з озброєння невстановленого типу.

Мапа зафіксованих порушень режиму припинення вогню









Організація з безпеки та співробітництва в Європі
Спеціальна моніторингова місія в Україні

Зафіксовані СММ порушення режиму припинення вогню 13 серпня 2020 р.



Концентрація порушень режиму припинення вогню

-  Висока
- 
-  Низька
-  Вибух
-  Населений пункт
-  Лінія зіткнення (орієнт.)

Джерела: адміністративні кордони — УКГП ООН; дороги, річки — проект OpenStreetMap; море — VLIZ (2005). Акваторії МГО, інше — ОБСЄ.

Система координат: WGS 1984 UTM Zone 37N

Ця мапа надається винятково для наочності. Відсутність помилок у мапі не гарантується, а її зміст не означає, що СММ ОБСЄ затверджує або ухвалює офіційний статус мапи.

© СММ ОБСЄ 2019 Не дозволяється використовувати, копіювати, відтворювати, передавати, транслювати, продавати, ліцензувати або застосовувати без попереднього дозволу з боку ОБСЄ у письмовому вигляді.
Створено: 14/08/2020

Порушення режиму припинення вогню

У Донецькій області СММ зафіксувала 36 порушень режиму припинення вогню, зокрема 16 вибухів (за [попередній звітний період](#) таких порушень не зафіксовано). Більшість порушень, зокрема 6 вибухів від вихідного вогню і 6 розривів, зафіксовано в районах на південний захід від н. п. Тернове (непідконтрольний урядові, 57 км на схід від Донецька).

У Луганській області Місія зафіксувала 34 порушення режиму припинення вогню, зокрема 1 вибух (за [попередній звітний період](#) таких порушень не зафіксовано). Майже всі порушення зафіксовано в районах на захід від н. п. Миколаївка (підконтрольний урядові, 77 км на північний захід від Луганська). За оцінкою, це були навчання з бойовою стрільбою за межами зони безпеки.

Після засідання Тристоронньої контактної групи 22 липня, на якому була досягнута домовленість про додаткові заходи з посилення режиму припинення вогню, починаючи з 00:01 27 липня і до кінця звітної періоду СММ зафіксувала загалом 332 порушення режиму припинення вогню в Донецькій та Луганській областях (зокрема 63 вибухи, 2 невизначені боєприпаси, що пролетіли, 5 освітлювальних ракет і 262 черги та постріли зі стрілецької зброї).

Ділянки розведення в районах Станиці Луганської, Золотої й Петрівського⁵

На ділянці розведення в районі н. п. Станиця Луганська (підконтрольний урядові, 16 км на північний схід від Луганська) команда СММ бачила 2 членів збройних формувань (з нарукавними пов'язками з написом «СЦКК») на південному краю нового прольоту мосту біля Станиці Луганської (15 км на північний схід від Луганська).

Увечері 12 серпня на ділянці розведення в районі н. п. Золоте (підконтрольний урядові, 60 км на захід від Луганська) безпілотний літальний апарат (БПЛА) СММ дальнього радіуса дії зафіксував 7 осіб неподалік колишніх позицій Збройних сил України: двоє приблизно за 180 м та 550 м відповідно на західно-південний захід від північно-східного кута ділянки, троє на відстані близько 1 км на західно-південний захід і ще двоє орієнтовно за 550 м на південний захід від того ж кута. Також на ділянці розведення цей БПЛА виявив людину біля колишньої позиції збройних формувань поблизу її східного краю, приблизно за 1,5 км на північ від її південно-східного кута.

13 серпня неподалік блокпоста збройних формувань південніше ділянки розведення, за спостереженнями СММ, перебували 7 членів збройних формувань (з нарукавними пов'язками з написом «СЦКК»), четверо з яких (один був у захисному костюмі, ніс маску-респіратор та контейнер із пристроєм для розприскування, а ще двоє були в захисному спорядженні) зайшли на ділянку розведення, пройшли близько 350 м на північ углиб ділянки, а згодом повернулись. Перебуваючи на місці, спостерігачі бачили, як особа в захисному спорядженні розпилювала дезінфікуючу речовину з каністри на причеп автомобіля СММ, що прямував до непідконтрольних урядові районів.

⁵ Розведення передбачено Рамковим рішенням Тристоронньої контактної групи про розведення сил і засобів від 21 вересня 2016 року.

Того ж дня за межами ділянки розведення, на ділянці за 300-430 м на південь від південного краю ділянки, команда СММ бачила 6 робітників із вантажівкою та грейдером, які видаляли рослинність та виконували земляні роботи на східному узбіччі автошляху Т1316, за повідомленнями, для прокладення кабелів зв'язку.

Увечері 12 та в ніч на 13 серпня на ділянці розведення в районі н. п. Петрівське (непідконтрольний урядові, 41 км на південь від Донецька) БПЛА СММ дальнього радіуса дії виявив 2 людей на колишніх позиціях Збройних сил України: один приблизно за 550 м, а другий за 1,5 км відповідно на східно-північний схід від південно-західного кута ділянки. Також на ділянці розведення цей БПЛА виявив 3 людей на колишніх позиціях збройних формувань біля її південно-східного кута.

13 серпня, перебуваючи на західній околиці Петрівського, спостерігачі чули 1 вибух на відстані приблизно 3–4 км на північ (за оцінкою, поза ділянкою розведення, однак у межах 5 м від її краю). Команда СММ знову бачила 4 невеликі цементні блоки білого кольору, розміщені поперек дороги, що веде з Петрівського до н. п. Богданівка (підконтрольний урядові, 41 км на південний захід від Донецька), орієнтовно за 90 м на захід від місця розміщення камери (спостерігачі вперше помітили їх 3 серпня, а пізніше, 11 серпня, зауважили, що їх забрали; див. щоденні звіти СММ від [4 серпня](#) та [12 серпня 2020 року](#)).

Відведення озброєння

СММ продовжувала здійснювати моніторинг відведення озброєння, передбаченого Меморандумом, а також Комплексом заходів і Доповненням до нього. Місія зафіксувала озброєння, розміщене з порушенням ліній відведення в непідконтрольних урядові районах Донецької та Луганської областей, а також озброєння, розміщене за лініями відведення, однак за межами виділених місць для зберігання озброєння в підконтрольних та непідконтрольних урядові районах Луганської області (детальніше див. таблиці нижче).

Місця зберігання озброєння

У місці постійного зберігання відведеного важкого озброєння в непідконтрольному урядові районі Луганської області

13 серпня

За спостереженнями СММ, вперше бракувало реактивної системи залпового вогню (БМ-21 «Град», 122 мм).

Ознаки військової присутності та присутності військового типу в зоні безпеки⁶

СММ зафіксувала бойові броньовані машини в підконтрольних урядові районах Донецької та Луганської областей, зокрема в житлових кварталах (детальніше див. таблицю нижче).

Вирви у Спартаку

13 серпня БПЛА СММ середнього радіуса дії вперше виявив, ймовірно, 8 вирв у полях за 400 м на північний захід від н. п. Спартак (непідконтрольний урядові, 9 км

⁶ Згадана в цьому розділі техніка не підпадає під дію Мінських угод щодо відведення озброєння.

на північ від Донецька), а також, імовірно, 4 вирви на підвір'ї житлового будинку у Спартаку, що, за оцінкою, утворилися внаслідок розривів 120-мм мінометних мін (не видно на зображеннях від 5 липня 2020 року).

Протитанкові міни біля Спартака та на території зруйнованого міжнародного аеропорту «Донецьк»

12 серпня на північній околиці Спартака БПЛА СММ дальнього радіуса дії [знову](#) зафіксував 44 протитанкові міни, встановлені у два ряди поперек дороги, що веде до н. п. Ясинувата (непідконтрольний урядові, 16 км на північний схід від Донецька). За оцінкою, вони належать збройним формуванням.

Того ж дня цей БПЛА зафіксував 50 протитанкових мін, установлених у три ряди поперек колишньої злітно-посадкової смуги на території зруйнованого міжнародного аеропорту «Донецьк». За оцінкою, ці міни належать збройним формуванням (для ознайомлення з результатами попередніх спостережень у цьому районі див. [Щоденний звіт СММ від 29 серпня 2019 року](#)).

Зусилля СММ зі сприяння технічному обслуговуванню та функціонуванню життєво важливих об'єктів цивільної інфраструктури

СММ сприяла встановленню локального режиму припинення вогню та здійснювала моніторинг його дотримання для уможливлення проведення підготовки до будівельних робіт на південь від південного краю ділянки розведення в районі Золотого (див. вище) та неподалік н. п. Весела Гора (непідконтрольний урядові, 16 км на північ від Луганська), на південь від мосту в н. п. Щастя (підконтрольний урядові, 20 км на північ від Луганська). Перебуваючи на південній околиці Веселої Гори, команда СММ чула вибух невизначеного походження на відстані близько 2 км на північно-північний схід. Пізніше протягом дня неподалік блокпоста збройних формувань на автошляху Н21, приблизно за 2,7 км на схід від Веселої Гори, спостерігачі бачили трактор із пошкодженим переднім колесом. Член збройних формувань розповів, що раніше того ж дня трактор наїхав на вибуховий пристрій (що призвело до його подальшого спрацювання) на узбіччі дороги, приблизно за 150 м на північ від блокпоста. Водія доправили до лікарні в непідконтрольному урядові Луганську.

Місія також сприяла встановленню локального режиму припинення вогню та здійснювала моніторинг його дотримання для уможливлення видалення рослинності, здійснення огляду та технічного обслуговування на залізничних коліях поблизу н. п. Вільхове (підконтрольний урядові, 22 км на північний схід від Луганська), а також проведення робіт із розмінування на північній стороні мосту в Щасті та біля н. п. Оріхове (підконтрольний урядові, 57 км на північний захід від Луганська).

СММ також продовжувала сприяти встановленню локального режиму припинення вогню та здійснювати моніторинг його дотримання для уможливлення виконання ремонтних робіт на лінії електропередачі неподалік Веселої Гори та на об'єктах системи водопостачання біля н. п. Південне (кол. Ленінське; підконтрольний урядові, 40 км на північний схід від Донецька), н. п. Горлівка (непідконтрольний урядові, 39 км на північний схід від Донецька), н. п. Ящикове (непідконтрольний урядові, 46 км на захід від Луганська) та поблизу н. п. Паньківка (непідконтрольний урядові, 16 км на північ від Луганська).

СММ і далі сприяла забезпеченню функціонування Донецької фільтрувальної станції (15 км на північ від Донецька) і здійснювала моніторинг безпекової ситуації в районі насосної станції біля н. п. Василівка (непідконтрольний урядові, 20 км на північ від Донецька).

Заходи з протидії спалаху COVID-19, що їх вживають на КПВВ та відповідних блокпостах

У Луганській області команда СММ бачила, що контрольний пункт в'їзду-виїзду (КПВВ) у Станиці Луганській та відповідний блокпост збройних формувань на південь від мосту біля Станиці Луганської функціонували.

Здійснюючи моніторинг на КПВВ приблизно о 8:50 та 13:45, члени патруля Місії бачили загалом близько 550 пішоходів (чоловіків та жінок різного віку), які очікували в черзі на прохід до підконтрольних урядові районів, та загалом приблизно 710 пішоходів (чоловіків та жінок різного віку), які очікували на прохід у протилежному напрямку.

СММ продовжувала стежити за ситуацією в Херсоні, Одесі, Львові, Івано-Франківську, Харкові, Дніпрі, Чернівцях і Києві.

***Обмеження свободи пересування та інші перешкоди у виконанні мандата СММ**

Робота з моніторингу та свобода пересування СММ обмежені загрозами у сфері безпеки, включаючи ризики, пов'язані з наявністю мін і невибухлих боєприпасів, а також іншими перешкодами, які щодня змінюються. Мандат СММ передбачає вільний і безпечний доступ по всій Україні. Усі підписанти Комплексу заходів погодилися з необхідністю вільного та безпечного доступу, а також із тим, що обмеження свободи пересування СММ є порушенням і що на такі порушення необхідно швидко реагувати. Вони також дійшли згоди, що Спільний центр з контролю та координації (СЦКК) повинен сприяти такому реагуванню та здійснювати загальну координацію робіт з розмінування. Однак збройні формування в окремих районах Донецької та Луганської областей часто відмовляють СММ у доступі до районів, прилеглих до непідконтрольних урядові ділянок кордону України (наприклад, див. [Щоденний звіт СММ від 10 серпня 2020 року](#)). Діяльність СММ у Донецькій та Луганській областях, як і раніше, залишалася обмеженою після того, як [23 квітня 2017 року поблизу Пришиба стався інцидент, який призвів до загибелі людини](#). Унаслідок цього спроможність Місії вести спостереження залишалася обмеженою.

Регулярні обмеження на ділянках розведення сил і засобів і через міни/невибухлі боєприпаси:

- Не здійснивши суцільного розмінування, вилучення невибухлих боєприпасів та усунення інших перешкод, сторони і далі відмовляли СММ у необмеженому доступі, а також у можливості пересуватися окремими дорогами, які раніше були визначені як важливі для здійснення Місією ефективного моніторингу та для пересування цивільних осіб.

Інші перешкоди:

- Міні-БПЛА СММ зазнавав дії перешкод сигналу GPS (за оцінкою, можливо внаслідок глушіння) під час виконання польоту над районами поблизу

н. п. Старомихайлівка (непідконтрольний урядові, 15 км на захід від Донецька).

- БПЛА СММ середнього радіуса дії зазнавав впливу перешкод сигналу GPS (за оцінкою, можливо внаслідок глушіння) під час виконання польоту над районами біля н. п. Піски (підконтрольний урядові, 11 км на північний захід від Донецька).
- У двох випадках міні-БПЛА СММ зазнавав дії перешкод сигналу GPS (за оцінкою, можливо внаслідок глушіння) під час виконання польоту над районами неподалік н. п. Лебединське (підконтрольний урядові, 99 км на південь від Донецька).
- БПЛА СММ середнього радіуса дії зазнавав впливу перешкод сигналу GPS (за оцінкою, можливо внаслідок глушіння) під час виконання польоту над районами між н. п. Чермалик (підконтрольний урядові, 77 км на південь від Донецька) та н. п. Набережне (непідконтрольний урядові, 77 км на південь від Донецька)⁷.

⁷ Перешкоди сигналу могли створювати з будь-якого місця в радіусі кількох кілометрів від місцеположення БПЛА.

Таблиця озброєння

Озброєння, розміщене з порушенням ліній відведення

Дата	К-ть одиниць озброєння	Вид озброєння	Місце	Джерело спостереження
непідконтрольні уряду райони				
13.08.2020	2	буксирувана гаубиця (Д-30 «Жаба», 122 мм)	на дорозі поблизу полігону біля н. п. Тернове (57 км на схід від Донецька)	патруль
	21	реактивна система залпового вогню (БМ-21 «Град», 122 мм)	поблизу н. п. Хрустальний (кол. Красний Луч; 56 км на південний захід від Луганська)	

Озброєння, розміщене за лініями відведення, але за межами виділених місць зберігання озброєння

Дата	К-ть одиниць озброєння	Вид озброєння	Місце	Джерело спостереження
підконтрольні уряду райони				
12.08.2020	7	танк (Т-64)	на залізничній станції в н. п. Рубіжне (84 км на північний захід від Луганська (для ознайомлення з попередніми спостереженнями див. Щоденний звіт СММ від 13 серпня 2020 року)	патруль
13.08.2020	5	самохідна гаубиця (2С1 «Гвоздика», 122 мм)	на залізничній станції в н. п. Рубіжне (84 км на північний захід від Луганська)	
непідконтрольні уряду райони				
13.08.2020	3	самохідна гаубиця (2С1 «Гвоздика», 122 мм)	поблизу н. п. Хрустальний (кол. Красний Луч; 56 км на південний захід від Луганська)	патруль

Таблиця ознак військової присутності та присутності військового типу в зоні безпеки⁸

Дата	К-ть	Вид	Місце	Джерело спостереження
підконтрольні уряду райони				
12.08.2020	9	бойова броньована машина (типу БМП)	поблизу н. п. Зайцеве (62 км на північний схід від Донецька)	БПЛА дальнього радіуса дії
	3	бойова броньована машина	у житловому районі н. п. Новозванівка (70 км на захід від Луганська)	
	1	бойова інженерна машина (БАТ-2)	поблизу н. п. Боброве (56 км на північний захід від Луганська)	
	1	броньована командно-штабна машина (БМП-1Кш «Поток-2»)	у житловому районі в н. п. Кримське (42 км на північний захід від Луганська)	
	1	броньована розвідувально-дозорна машина (БРДМ-2)	поблизу н. п. Золоті Піски (12 км на північний захід від Донецька)	
	2	бойова броньована машина (типу БМП)	поблизу н. п. Богданівка (41 км на південний захід від Донецька), приблизно за 400 м на північний захід від ділянки розведення в районі Петрівського	БПЛА малого радіуса дії
13.08.2020	1	бронетранспортер (БТР-60)	поблизу н. п. Карлівка (25 км на північний захід від Донецька)	патруль

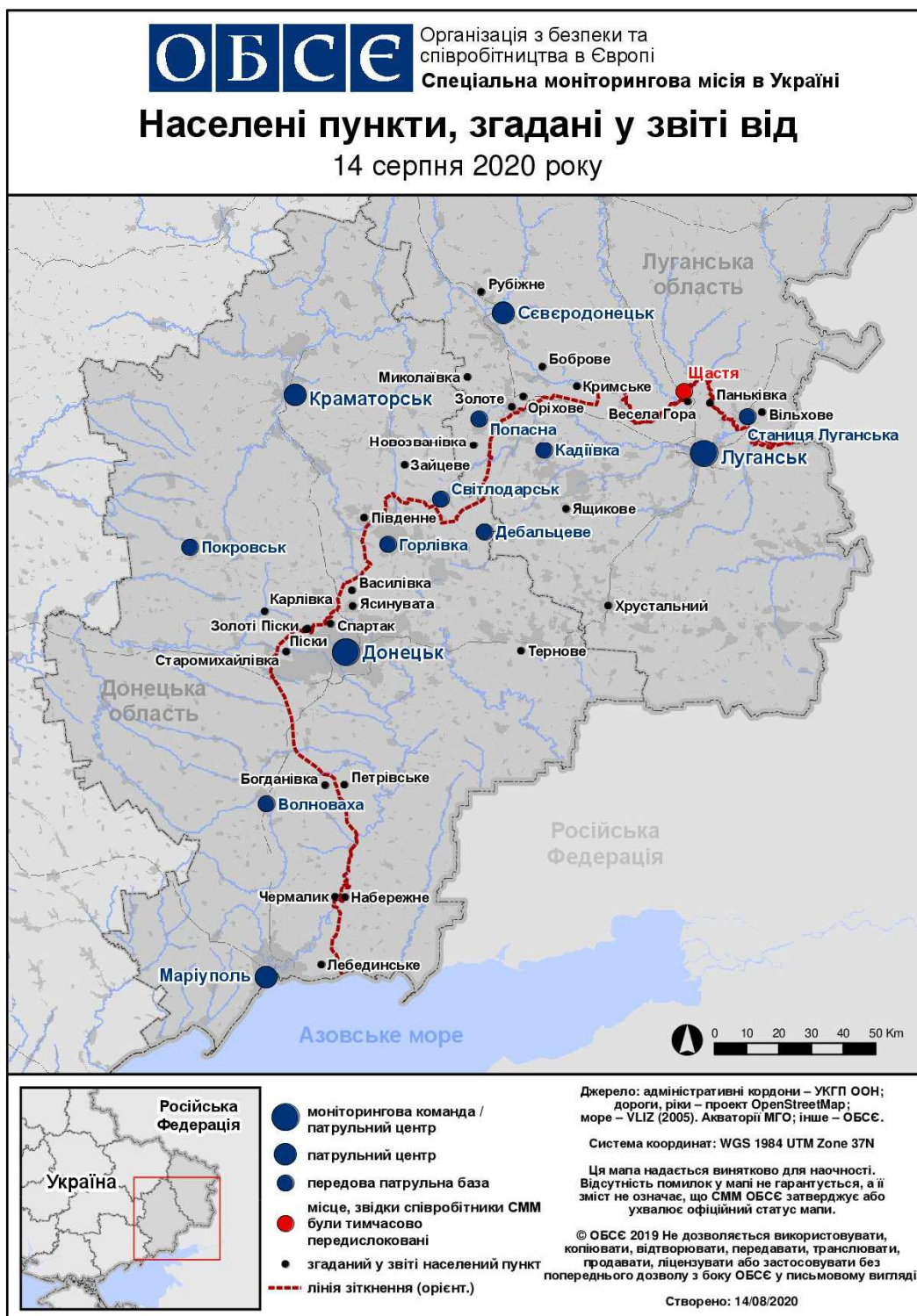
⁸ Згадана у цьому розділі техніка не підпадає під дію Мінських угод щодо відведення озброєння.

Таблиця порушень режиму припинення вогню станом на 13 серпня 2020 року⁹

Місце розміщення СММ	Місце події	Спосіб	К-ть	Спостереження	Опис	Озброєння	Дата, час
камера СММ на Донецькій фільтрувальній станції (15 км на Пн від Донецька)	0,5–1 км на Пд	зафіксувала	1	освітлювальна ракета	випущений(-а) угору	Н/Д	13.08, 00:52
приблизно за 700 м на ПнЗх від н. п. Петрівське (непідконтрольний уряду, 41 км на Пд від Донецька)	3–4 км на Пн	чули	1	вибух	невизначеного походження (за оцінкою, за межами ділянки розведення)	Н/Д	13.08, 12:45
Куйбишевський район Донецька (непідконтрольний урядові, 5 км на Зх від центру міста)	2–3 км на ПнЗх	чули	4	постріл		стрілецька зброя	13.08, 11:31
	2–3 км на ПнЗх	чули	2	постріл		стрілецька зброя	13.08, 12:10
приблизно за 1,5 км на ПдПдСх від н. п. Мала Шишівка (непідконтрольний урядові, 52 км на Сх від Донецька)	8–10 км на Пн	бачили	1	освітлювальна ракета		Н/Д	13.08, 12:33
приблизно за 4 км на ПдСх від н. п. Тернове (непідконтрольний урядові, 57 км на Сх від Донецька)	2–3 км на ПдЗх	чули	6	вибух	вихідний вогонь	Н/Д	13.08, 13:00–13:40
	2–3 км на ПдЗх	чули та бачили	6	вибух	розрив	Н/Д	13.08, 13:00–13:40
	2–3 км на ПдЗх	чули	12	черга		Н/Д	13.08, 13:00–13:40
приблизно 500 м на ПнСх від н. п. Кам'янка (підконтрольний уряду, 20 км на Пн від Донецька)	5–6 км на Пн	чули	3	вибух	невизначеного походження	Н/Д	13.08, 12:40–12:43
північна околиця н. п. Миколаївка (підконтрольний уряду, 77 км на Зх від Луганська)	1–2 км на Зх	чули	3	черга	за оцінкою, навчання з бойовою стрільбою	стрілецька зброя	13.08, 09:20–09:30
	1–2 км на Зх	чули	30	постріл	за оцінкою, навчання з бойовою стрільбою	стрілецька зброя	13.08, 09:20–09:30
південна околиця н. п. Весела Гора (непідконтрольний уряду, 16 км на Пн від Луганська)	2 км ПнПнСх	чули	1	вибух	невизначеного походження	Н/Д	13.08, 11:41

⁹ У таблиці вказані лише ті інциденти, які спостерігачі СММ бачили особисто чи які були зафіксовані камерами СММ, а також ті випадки, які СММ оцінює як навчання з бойовою стрільбою, контрольовані підриви і т.д. Зазначені деталі, а саме: відстань, напрямок, тип зброї і т. д., базуються на оцінках, зроблених спостерігачами на місцях та спеціалістами з технічного моніторингу, і необов'язково завжди є точними. Напис «невідомо» (Н/Д) означає, що СММ не змогла підтвердити таку інформацію у зв'язку з відстанню, погодними умовами, технічними обмеженнями та/або з інших причин. Одні і ті ж самі, за оцінкою СММ, порушення режиму припинення вогню, зафіксовані паралельно декількома патрулями/камерами, відображаються у таблиці лише один раз.

Мапа Донецької та Луганської областей¹⁰



¹⁰ За рішенням Постійної ради №1117 від 21 березня 2014 року, СММ базується в десяти містах на всій території України (Херсон, Одеса, Львів, Івано-Франківськ, Харків, Донецьк, Дніпро, Чернівці, Луганськ і Київ). Ця мапа східної України призначена для ілюстративних цілей. На ній вказані населені пункти, згадані у звіті, а також ті, де є офіси СММ (моніторингові команди, патрульні центри і передові патрульні бази) в Донецькій і Луганській областях. (Червоним кольором виділено передову патрульну базу, з якої співробітники СММ були тимчасово передислоковані згідно з рекомендаціями експертів із безпеки з деяких держав-учасниць ОБСЄ та з урахуванням вимог СММ щодо безпеки. Місія використовує ці приміщення у світлу пору доби, а також патрулює в цьому населеному пункті вдень).