



Щоденний звіт № 185/2020

від 5 серпня 2020 року¹

Короткий виклад

- СММ зафіксувала 3 порушення режиму припинення вогню в Донецькій області (супроти жодного такого порушення за попередній звітний період) та 2 порушення режиму припинення вогню в Луганській області (супроти 3 таких порушень за попередній звітний період).
- З 00:01 27 липня до кінця звітного періоду СММ зафіксувала загалом 251 порушення режиму припинення вогню.
- Місія продовжила здійснювати моніторинг на ділянках розведення сил і засобів у районах Станиці Луганської, Золотого й Петрівського. БПЛА СММ дальнього радіуса дії зафіксував людей у межах ділянок розведення в районах Золотого та Петрівського у вечірній та нічний час.
- Місія сприяла встановленню локального режиму припинення вогню та здійснювала моніторинг його дотримання для уможливлення проведення ремонту й технічного обслуговування життєво важливих об'єктів цивільної інфраструктури та забезпечення їхнього функціонування.
- СММ і далі спостерігала за ситуацією, у якій на тлі спалаху COVID-19 опинилося цивільне населення, зокрема на контрольному пункті в'їзду-виїзду в Луганській області.
- Члени патрулів Місії як і раніше стикалися з обмеженнями свободи пересування*.

¹ На основі інформації, що надійшла від моніторингових команд станом на 19:30 4 серпня 2020 року (за східноєвропейським літнім часом).

Порушення режиму припинення вогню²

Кількість зафіксованих порушень режиму припинення вогню³

Кількість зафіксованих вибухів⁴



² Більш детальну інформацію про всі випадки порушення режиму припинення вогню, а також мапи Донецької та Луганської областей, де відмічені всі місця, згадані у звіті, представлено в додатку. Упродовж звітного періоду камери СММ у Петрівському та поблизу Широкиного не функціонували.

³ Зокрема вибухи.

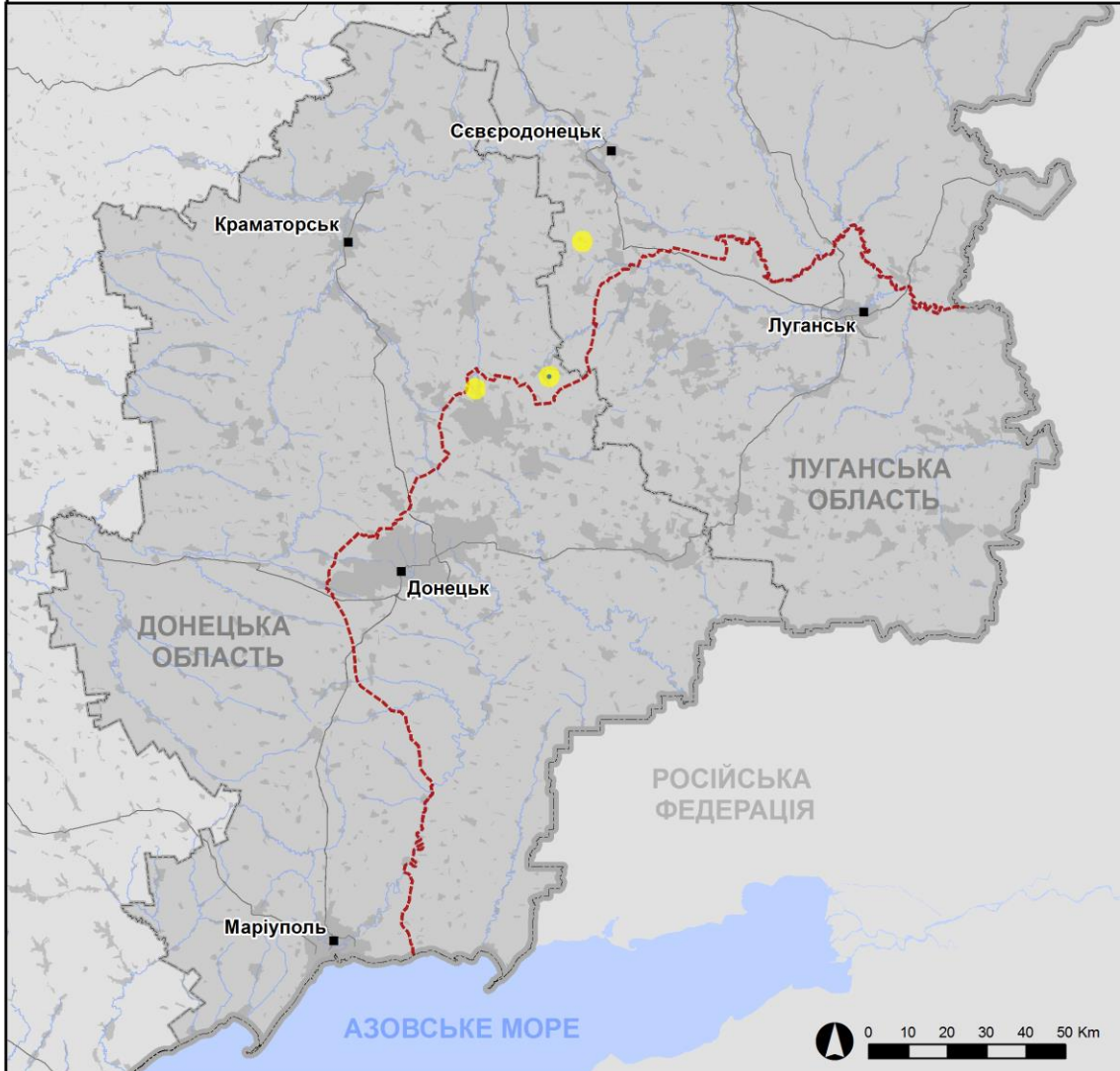
⁴ Зокрема внаслідок вогню з озброєння невстановленого типу.

Мапа із зафіксованими порушеннями режиму припинення вогню



Організація з безпеки та співробітництва в Європі
Спеціальна моніторингова місія в Україні

Зафіксовані СММ порушення режиму припинення вогню 4 серпня 2020 р.



Концентрація порушень режиму припинення вогню

-  Висока
- 
-  Низька
-  Вибух
-  Населений пункт
-  Лінія зіткнення (орієнт.)

Джерела: адміністративні кордони — УКГП ООН; дороги, річки — проект OpenStreetMap; море — VLIZ (2005).
Акваторії МГО, інше — ОБСЄ.

Система координат: WGS 1984 UTM Zone 37N

Ця мапа надається винятково для наочності.
Відсутність помилок у мапі не гарантується,
а її зміст не означає, що СММ ОБСЄ
затверджує або ухвалює офіційний статус мапи.

© СММ ОБСЄ 2019 Не дозволяється використовувати,
копіювати, відтворювати, передавати, транслювати,
продавати, ліцензувати або застосовувати
без попереднього дозволу з боку ОБСЄ
у письмовому вигляді.
Створено: 05/08/2020

В Донецькій області СММ зафіксувала 3 порушення режиму припинення вогню: 1 вибух (оцінений як постріл з міномета), 1 постріл зі стрілецької зброї у районі на південний схід від н. п. Луганське (підконтрольний урядові, 59 км на північний схід від Донецька) й 1 освітлювальна ракета в районі на схід від н. п. Майорськ (підконтрольний урядові, 45 км на північний схід від Донецька). За [попередній звітний період](#) Місія не зафіксувала порушень режиму припинення вогню.

У Луганській області Місія зафіксувала 2 постріли зі стрілецької зброї у районі на південний захід від н. п. Врубівка (підконтрольний урядові, 72 км на захід від Луганська). Протягом [попереднього звітного періоду](#) команда СММ зафіксувала 3 порушення режиму припинення вогню.

Після засідання Тристоронньої контактної групи (ТКГ) 22 липня, на якому досягнуто домовленості про додаткові заходи з посилення режиму припинення вогню, починаючи з 00:01 27 липня до кінця звітного періоду СММ зафіксувала загалом 251 порушення режиму припинення вогню в Донецькій та Луганській областях (зокрема 45 вибухів, 2 невизначені боєприпаси, 3 освітлювальні ракети та 201 чергу й постріл зі стрілецької зброї).

Ділянки розведення в районах Станиці Луганської, Золотого й Петрівського⁵

4 серпня в межах ділянки розведення в районі н. п. Станиця Луганська (підконтрольний урядові, 16 км на північний схід від Луганська) спостерігачі бачили 3 членів збройних формувань (з нарукавними пов'язками з написом «СЦКК») між новим прольотом мосту біля Станиці Луганської та блокпостом збройних формувань на південь від мосту.

Увечері 3 серпня в межах ділянки розведення в районі н. п. Золоте (підконтрольний урядові, 60 км на захід від Луганська) безпілотний літальний апарат (БПЛА) СММ дальнього радіуса дії зафіксував 3 осіб поблизу колишніх позицій Збройних сил України південніше залізничних колій біля північно-східного кута ділянки. Також в межах ділянки розведення той самий БПЛА зафіксував 3 осіб поблизу колишніх позицій збройних формувань біля східного краю ділянки та приблизно за 1,4 км на північ від її південно-східного кута.

4 серпня неподалік блокпоста збройних формувань на південь від ділянки розведення спостерігачі бачили 6 членів збройних формувань (з нарукавними пов'язками з написом «СЦКК»), двоє з яких зайшли на ділянку розведення, пройшли приблизно 350 м на північ углиб ділянки, а згодом повернулися назад.

За межами ділянки розведення, приблизно за 500 м на південь від її південного краю, команда СММ бачила робітників з невідконтрольних уряду районів, які за допомогою бульдозера, екскаватора та двох вантажівок видаляли рослинність обабіч автошляху Т1316.

Ввечері 3 та вночі 4 серпня в межах ділянки розведення в районі н. п. Петрівське (непідконтрольний урядові, 41 км на південь від Донецька) БПЛА СММ дальнього радіуса дії зафіксував 3 осіб на ґрунтовій дорозі приблизно за 100 м на північ від південного краю ділянки розведення та приблизно за 1,5 км на схід від її західного

⁵ Розведення передбачено Рамковим рішенням Тристоронньої контактної групи про розведення сил і засобів від 21 вересня 2016 року.

краю поблизу колишніх позицій Збройних сил України. Той же БПЛА також зафіксував 3 осіб поблизу колишніх позицій збройних формувань біля південно-східного кута ділянки розведення.

1 серпня за межами ділянки розведення, приблизно за 20 м на південь від її південного краю та приблизно за 700 м на захід від її південно-східного кута, БПЛА СММ малого радіуса дії уперше виявив 40-метрове подовження траншеї, що проходило з півночі на південь та, за оцінкою, належало Збройним силам України (не зафіксоване на зображеннях від 22 липня 2020 року).

4 серпня, здійснюючи моніторинг у двох місцях поблизу ділянки розведення в районі Петрівського, команда СММ констатувала там спокійну ситуацію.

Відведення озброєння⁶

СММ продовжувала здійснювати моніторинг відведення озброєння, передбаченого Меморандумом, а також Комплексом заходів і Доповненням до нього.

Місії зафіксувала танк в підконтрольному урядові районі Донецької області, розміщений з порушенням ліній відведення (для отримання детальнішої інформації див. таблицю нижче).

Ознаки військової присутності та присутності військового типу в зоні безпеки⁷

1 серпня БПЛА СММ малого радіуса дії уперше виявив траншею (завдовжки приблизно 25 м), яка проходила в західно-північно-західному напрямку, на відстані приблизно 5,5 км на південь від н. п. Стила (непідконтрольний урядові, 34 км на південь від Донецька). За оцінкою СММ, вона належала збройним формуванням (не зафіксована на зображеннях від 22 липня 2020 року).

3 серпня БПЛА СММ середнього радіуса дії зафіксував 2 вирви в полі приблизно за 3 км на південь від н. п. Горлівка (непідконтрольний урядові, 39 км на північний схід від Донецька). За оцінкою СММ, вирви утворилися від розриву мінометних мін (не зафіксовані на зображеннях від 15 червня 2020 року).

4 серпня БПЛА СММ дальнього радіуса дії уперше зафіксував 20-метрове подовження траншеї приблизно за 4,5 км на північний захід від н. п. Майорове (кол. Красний Октябр; непідконтрольний урядові, 57 км на південний схід від Донецька), неподалік позицій збройних формувань. Той самий БПЛА також уперше зафіксував 100-метрову траншею приблизно за 800 м на північ від н. п. Григорівка (непідконтрольний урядові, 68 км на південь від Донецька), а також 3 траншеї, що проходили із заходу на схід (завдовжки 30–60 м), відгалужуючись на північ від зазначеної вище траншеї з мінометними позиціями по кінцях, біля позицій збройних формувань (усі ці траншеї не зафіксовані на зображеннях від 10 квітня 2020 року).

4 серпня, здійснюючи моніторинг приблизно за 1 км на південний захід від н. п. Воздвиженка (кол. Красний Пахар; підконтрольний урядові, 66 км на північний

⁶У [Щоденному звіті СММ від 20 липня 2020 року](#) речення про озброєння, розміщене з порушенням ліній відведення, слід читати у такій редакції: «Місія зафіксувала одиницю озброєння, розміщену з порушенням ліній відведення в непідконтрольному урядові районі Донецької області».

⁷Згадана у цьому розділі техніка не підпадає під дію Мінських угод щодо відведення озброєння.

схід від Донецька), команда СММ бачила БПЛА (не належав СММ), що пролітав на висоті приблизно 150 м над позицією патруля попри заборону використовувати будь-які типи літальних апаратів, визначену в рішенні, ухваленому на засіданні ТКГ 22 липня щодо додаткових заходів з посилення режиму припинення вогню.

Спостерігачі зафіксували бойові броньовані машини в зоні безпеки в підконтрольних урядові районах Луганської області та бойові броньовані машини й зенітну установку в непідконтрольних урядові районах Донецької області (для отримання детальнішої інформації див. таблицю нижче).

Наявність мін поблизу Березівського, Донецького та Старогнатівки

29 липня безпілотний літальний апарат (БПЛА) СММ середнього радіуса дії [знову](#) зафіксував 7 протитанкових мін, установлених поперек місцевої дороги приблизно за 1,7 км на східно-північний схід від н. п. Золоте-4 (Родіна; підконтрольний урядові, 59 км на захід від Луганська). За оцінкою СММ, міни належали Збройним силам України.

30 липня БПЛА СММ середнього радіуса дії [знову](#) зафіксував 15 протитанкових мін, установлених у три ряди поперек місцевої дороги біля н. п. Донецький (непідконтрольний урядові, 49 км на захід від Луганська). За оцінкою СММ, міни належали збройним формуванням.

2 серпня БПЛА СММ середнього радіуса дії знову виявив щонайменше 19 протитанкових мін (з яких 14 оцінені як ТМ-62), установлених у трьох місцях поперек та поблизу місцевої дороги між н. п. Старогнатівка (підконтрольний урядові, 51 км на південь від Донецька) та н. п. Біла Кам'янка (непідконтрольний урядові, 51 км на південь від Донецька). За оцінкою СММ, міни належали Збройним силам України (для ознайомлення з попередніми спостереженнями в районі див. [Щоденний звіт СММ від 9 березня 2020 року](#)).

Зусилля СММ зі сприяння проведенню ремонтних робіт, технічного обслуговування та сприяння функціонуванню життєво важливих об'єктів цивільної інфраструктури

СММ здійснювала моніторинг та сприяла дотриманню локального режиму припинення вогню для уможливлення проведення підготовки до будівельних робіт на південь від південного краю ділянки розведення в районі Золотого (див вище), а також неподалік н. п. Весела Гора (непідконтрольний урядові, 16 км на північ від Луганська), на південь від моста в н. п. Щастя (підконтрольний урядові, 20 км на північ від Луганська).

Крім того, Місія і далі сприяла встановленню локального режиму припинення вогню та здійснювала моніторинг його дотримання для уможливлення проведення підготовчих робіт для видалення рослинності, здійснення огляду та технічного обслуговування на залізничних коліях біля підконтрольного урядові н. п.6 Вільхове (22 км на північний схід від Луганська); для проведення огляду та ремонтних робіт на лініях електропередачі в н. п. Золоте-5 (Михайлівка; непідконтрольний урядові, 58 км на північний захід від Луганська); для проведення ремонту газопроводу між підконтрольними урядові н. п. Залізне (кол. Артемово; 42 км на північний схід від Донецька) і н. п. Неліпівка (40 км на північний схід від Донецька); для проведення

ремонті водогону між підконтрольним урядом н. п. Торезьк (кол. Держинськ; 43 км на північ від Донецька) і непідконтрольним урядом н. п. Горлівка (39 км на північний схід від Донецька), а також для проведення робіт із розмінування поблизу підконтрольного уряду н. п. Геївка (27 км на північний захід від Луганська) (зокрема для забезпечення доступу до сільськогосподарських земель).

Місія і далі сприяла забезпеченню функціонування Донецької фільтрувальної станції (15 км на північ від Донецька).

Заходи з протидії поширенню COVID-19, що їх вживають на КПВВ та відповідних блокпостах

У Луганській області команда СММ зауважила, що контрольний пункт в'їзду-виїзду (КПВВ) у Станиці Луганській та відповідний блокпост збройних формувань на південь від мосту біля Станиці Луганської були відкриті.

Здійснюючи моніторинг на КПВВ приблизно о 09:00 та о 15:10, члени патруля Місії бачили загалом близько 300 пішоходів (чоловіків та жінок різного віку), які очікували в черзі на прохід до підконтрольних урядом районів, та приблизно 180 пішоходів (чоловіків та жінок різного віку), які очікували на прохід у протилежному напрямку. Співробітники Місії також бачили гольф-кар, який перевозив людей між КПВВ та новою секцією мосту біля Станиці Луганської.

Місія продовжувала стежити за ситуацією в Херсоні, Одесі, Львові, Івано-Франківську, Харкові, Дніпрі, Чернівцях і Києві.

***Обмеження свободи пересування та інші перешкоди у виконанні мандата СММ**

Робота з моніторингу та свобода пересування СММ обмежені загрозами у сфері безпеки, включаючи ризики, пов'язані з наявністю мін і невибухлих боєприпасів, а також іншими перешкодами, які щодня змінюються. Мандат СММ передбачає вільний і безпечний доступ по всій Україні. Усі підписанти Комплексу заходів погодилися з необхідністю вільного та безпечного доступу, а також із тим, що обмеження свободи пересування СММ є порушенням і що на такі порушення необхідно швидко реагувати. Вони також дійшли згоди, що Спільний центр з контролю та координації (СЦКК) повинен сприяти такому реагуванню та здійснювати загальну координацію робіт з розмінування. Однак збройні формування в окремих районах Донецької та Луганської областей часто відмовляють СММ у доступі до районів, прилеглих до непідконтрольних урядом ділянок кордону України (наприклад, див. [Щоденний звіт СММ від 14 липня 2020 року](#)). Діяльність СММ у Донецькій та Луганській областях, як і раніше, залишалася обмеженою після того, як [23 квітня 2017 року поблизу Пришиба стався інцидент, який призвів до загибелі людини](#). Унаслідок цього спроможність Місії вести спостереження залишалася обмеженою.

Регулярні обмеження на ділянках розведення сил і засобів і через міни/невибухлі боєприпаси:

- Не здійснивши суцільного розмінування і вилучення невибухлих боєприпасів та інших перешкод, сторони і далі відмовляли СММ у необмеженому доступі, а також у можливості пересуватися окремими дорогами, які раніше були визначені як важливі для здійснення Місією ефективного моніторингу та для пересування цивільних осіб.

Інші перешкоди:

- 4 серпня, пролітаючи над районами поблизу н. п. Попасна (підконтрольний урядові, 69 км на захід від Луганська), БПЛА СММ малого радіуса дії зазнав дії перешкод сигналу GPS (за оцінкою, внаслідок імовірного глушіння). Спостерігачі благополучно приземлили БПЛА⁸.

⁸ Перешкоди сигналу могли створювати з будь-якого місця в радіусі кількох кілометрів від місцеположення БПЛА.

Таблиця озброєння

Озброєння, розміщене з порушенням ліній відведення

Дата	К-ть одиниць озброєння	Вид озброєння	Місце	Джерело спостереження
підконтрольні урядові райони⁹				
04.08.2020	1	танк (Т-64)	неподалік н. п. Опитне (63 км на північний схід від Донецька)	патруль

Таблиця ознак військової присутності та присутності військового типу в зоні безпеки¹⁰

Дата	К-ть	Тип	Місце	Джерело спостереження
підконтрольні урядові райони				
03.08.2020	1	бойова броньована машина	неподалік н. п. Троїцьке (69 км на захід від Луганська)	БПЛА дальнього радіуса дії
04.08.2020	4	бойові машини піхоти (БМП-1 — 2 од., БМП-2 — 2 од.)	неподалік н. п. Оріхове-Донецьке (44 км на північний захід від Луганська)	патруль
непідконтрольні урядові райони				
01.08.2020	1	бойова броньована машина (типу БМП)	неподалік н. п. Петрівське (41 км на південь від Донецька)	БПЛА малого радіуса дії
03.08.2020	2	бойова броньована машина	на території трьох промислових об'єктів у н. п. Горлівка (39 км на північний схід від Донецька)	БПЛА середнього радіуса дії
	1	зенітна установка (ЗУ-23, 23 мм)		
	1	бойова броньована машина (типу БМП)		

⁹У [Щоденному звіті СММ від 20 липня 2020 року](#) цей заголовок слід читати у такій редакції «Непідконтрольні урядові райони».

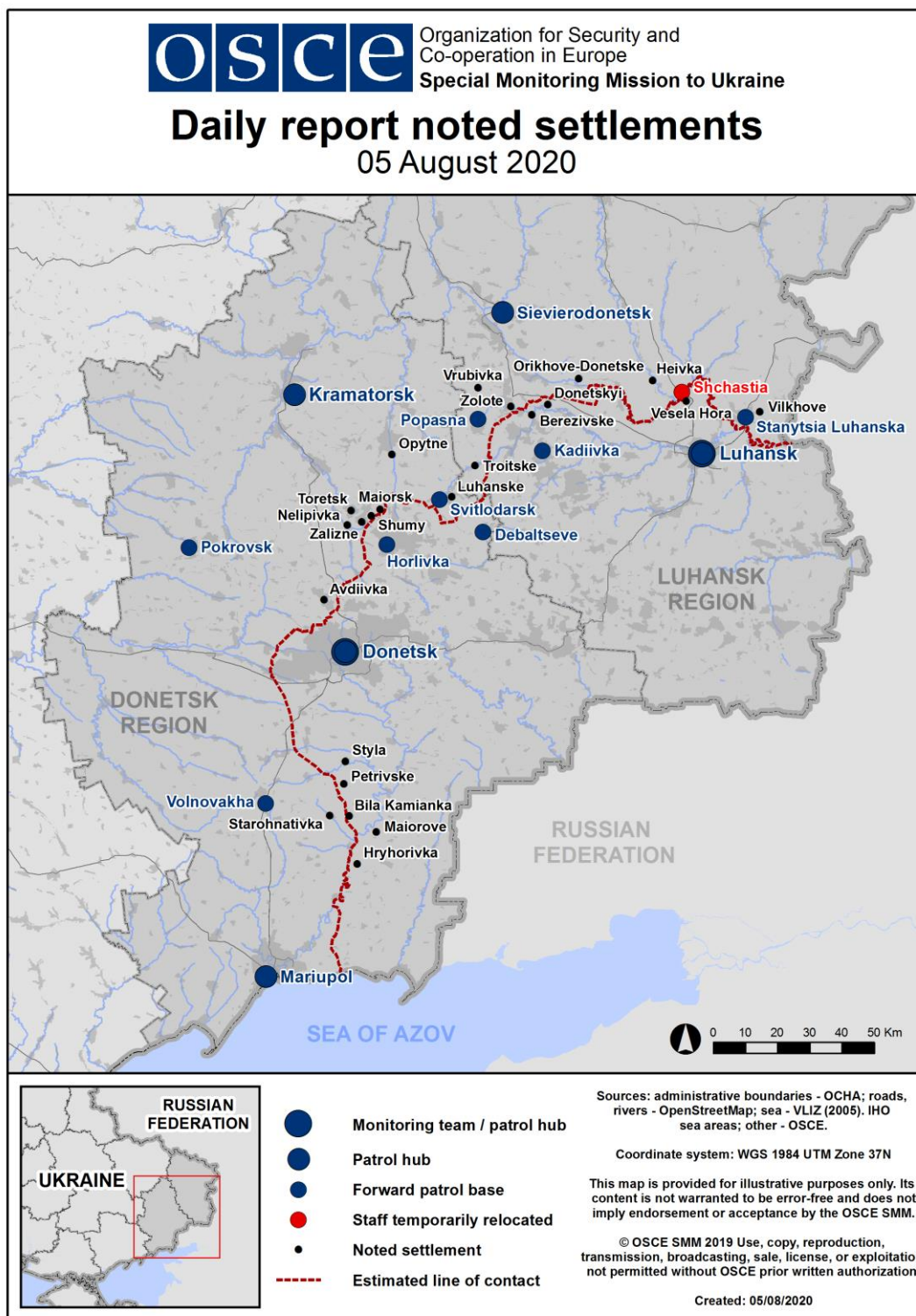
¹⁰Згадана у цьому розділі техніка не підпадає під дію Мінських угод щодо відведення озброєння.

Таблиця порушень режиму припинення вогню станом на 4 серпня 2020 року¹¹

Місце розміщення СММ	Місце події	Спосіб	К-ть	Спостереження	Опис	Озброєння	Дата, час
камера СММ на КПВВ у н. п. Майорськ (підконтрольний уряду, 45 км на ПнСх від Донецька)	3–4 км на Сх	зафіксувала	1	освітлювальна ракета	ПнЗх–ПдСх	Н/Д	3.08, 21:28
приблизно за 2 км на СхПдСх від н. п. Луганське (підконтрольний уряду, 59 км на ПнСх від Донецька)	700 м на Пд	чули	1	вибух	постріл	міномет	4.08, 11:30
	700 м на Пд	чули	1	постріл		стрілецька зброя	4.08, 11:30
за 1 км на ПдСх від н. п. Врубівка (підконтрольний уряду, 72 км на Зх від Луганська)	200–500 м на ПдЗх	чули	2	постріл		стрілецька зброя	4.08, 10:35

¹¹ У таблиці вказані лише ті інциденти, які спостерігачі СММ бачили особисто чи які були зафіксовані камерами СММ, а також ті випадки, які СММ оцінює як навчання з бойовою стрільбою, контрольовані вибухи і т.д. Зазначені деталі, а саме: відстань, напрямок, тип зброї і т. д., базуються на оцінках, зроблених спостерігачами на місцях та спеціалістами з технічного моніторингу і необов'язково завжди є точними. Напис «невідомо» (Н/Д) означає, що СММ не змогла підтвердити таку інформацію у зв'язку з відстанню, погодними умовами, технічними обмеженнями та/або з інших причин. Одні і ті ж самі, за оцінкою СММ, порушення режиму припинення вогню, зафіксовані паралельно декількома патрулями/камерами, відображаються у таблиці лише один раз.

Мапа Донецької та Луганської областей¹²



¹² За рішенням Постійної ради №1117 від 21 березня 2014 року, СММ базується в десяти містах на всій території України (Херсон, Одеса, Львів, Івано-Франківськ, Харків, Донецьк, Дніпро, Чернівці, Луганськ і Київ). Ця мапа східної України призначена для ілюстративних цілей. На ній вказані населені пункти, згадані у звіті, а також ті, де є офіси СММ (моніторингові команди, патрульні центри і передові патрульні бази) у Донецькій і Луганській областях. (Червоним кольором виділена передова патрульна база, з якої співробітники СММ були тимчасово передислоковані згідно з рекомендаціями експертів із безпеки з деяких держав-учасниць ОБСЄ та з урахуванням вимог СММ щодо безпеки. СММ користується цими приміщеннями та здійснює патрулювання в цьому населеному пункті в денний час).