

Щоденний звіт № 176/2020

від 25 липня 2020 року¹

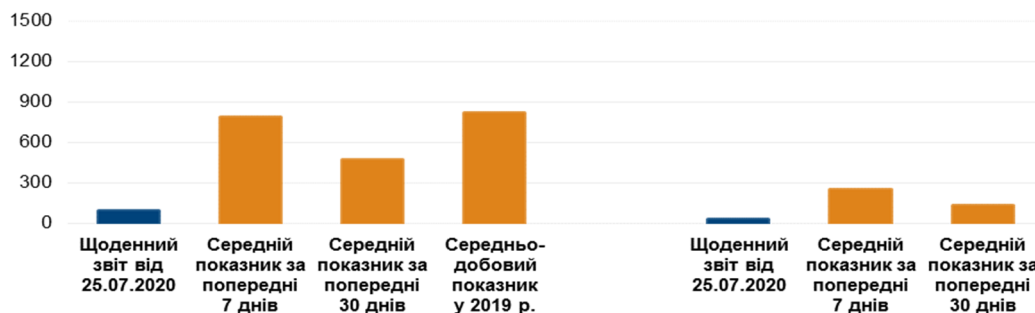
Короткий виклад

- Місія констатувала зменшення кількості порушень режиму припинення вогню в Донецькій і Луганській областях, якщо порівнювати з попереднім звітним періодом.
- Поблизу Оріхового в Луганській області, за оцінкою, у напрямку безпілотного літального міні-апарата СММ стріляли зі стрілецької зброї.
- СММ продовжувала здійснювати моніторинг на ділянках розведення сил і засобів у районах Станиці Луганської, Золотого і Петрівського. Місія зафіксувала присутність людей у нічний час на колишніх позиціях у межах ділянок розведення в районах Золотого і Петрівського.
- СММ зафіксувала озброєння, розміщене з порушенням ліній відведення з обох боків лінії зіткнення.
- Неподалік підконтрольного уряду Оріхового та непідконтрольного урядові Голубівського в Луганській області Місія виявила нещодавно вириті траншеї.
- СММ сприяла встановленню локального режиму припинення вогню та здійснювала моніторинг його дотримання для уможливлення проведення ремонтних робіт та технічного обслуговування на життєво важливих об'єктах цивільної інфраструктури.
- Місія і далі спостерігала за ситуацією, у якій на тлі спалаху COVID-19 опинилося цивільне населення, зокрема на контрольних пунктах в'їзду-виїзду та відповідних блокпостах у Донецькій та Луганській областях.
- Свобода пересування СММ залишалася обмеженою*.

Порушення режиму припинення вогню²

К-ть зафіксованих порушень режиму припинення вогню³

К-ть зафіксованих вибухів⁴



¹ На основі інформації, що надійшла від моніторингових команд станом на 19:30 24 липня 2020 року (за східноєвропейським літнім часом).

² Більш детальну інформацію про всі випадки порушення режиму припинення вогню, а також мапи Донецької та Луганської областей, де відмічені всі місця, згадані у звіті, представлено в додатку. Упродовж звітної періоду камери СММ у Петрівському, поблизу Широкиного та на шахті «Октябрській» не функціонували.

³ Зокрема вибухи.

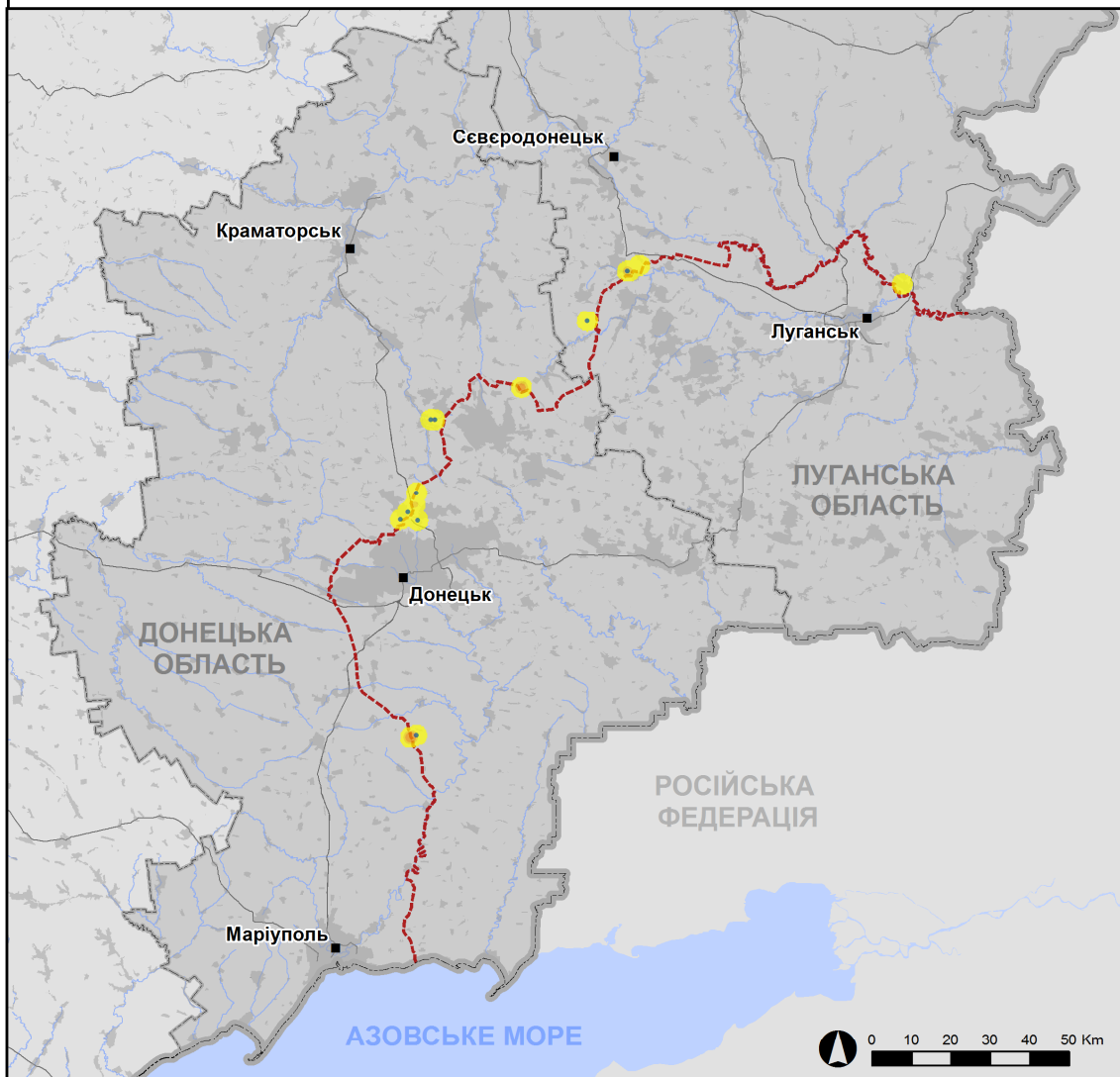
⁴ Зокрема внаслідок вогню з озброєння невстановленого типу.

Мапа зафіксованих порушень режиму припинення вогню



Організація з безпеки та співробітництва в Європі
Спеціальна моніторингова місія в Україні

Зафіксовані СММ порушення режиму припинення вогню 24 липня 2020 р.



Концентрація порушень режиму припинення вогню

- Висока
- Середня
- Низька
- Вибух
- Населений пункт
- Лінія зіткнення (орієнт.)

Джерела: адміністративні кордони — УКГП ООН; дороги, річки — проект OpenStreetMap; море — VLIZ (2005). Акваторії МГО, інше — ОБСЄ.

Система координат: WGS 1984 UTM Zone 37N

Ця мапа надається винятково для наочності. Відсутність помилок у мапі не гарантується, а її зміст не означає, що СММ ОБСЄ затверджує або ухвалює офіційний статус мапи.

© СММ ОБСЄ 2019 Не дозволяється використовувати, копіювати, відтворювати, передавати, транслювати, продавати, ліцензувати або застосовувати без попереднього дозволу з боку ОБСЄ у письмовому вигляді.
Створено: 25/07/2020

У Донецькій області СММ констатувала зменшення кількості порушень режиму припинення вогню, зафіксувавши тим часом аналогічний рівень вибухів (15), якщо порівнювати з [попереднім звітним періодом](#) (11 вибухів). Більшість порушень режиму припинення вогню зафіксовано на ділянці розведення в районі н. п. Петрівське (непідконтрольний урядові, 41 км на південь від Донецька) та поблизу неї, а також у районах на західно-південний захід від н. п. Світлодарськ (підконтрольний урядові, 57 км на північний схід від Донецька).

У Луганській області Місія констатувала зменшення кількості порушень режиму припинення вогню, водночас зафіксувавши аналогічний рівень вибухів (12), якщо порівнювати з [попереднім звітним періодом](#) (10 вибухів). Більшість порушень режиму припинення вогню, зокрема практично усі вибухи, зафіксовано в північному напрямку від ділянки розведення в районі н. п. Золоте (підконтрольний урядові, 60 км на захід від Луганська) (див. нижче).

Поблизу Оріхового в Луганській області, за оцінкою, у напрямку безпілотного літального міні-апарата СММ стріляли зі стрілецької зброї

Перебуваючи на північно-східній околиці н. п. Оріхове (підконтрольний урядові, 57 км на північний захід від Луганська) та керуючи польотом безпілотного літального апарату (БПЛА) малого радіуса дії, команда СММ чула 5 пострілів зі стрілецької зброї орієнтовно за 2–3 км на південь. За оцінкою, вогонь був спрямований на БПЛА, який на той момент пролітав на відстані близько 3 км на південно-південний захід від місцеперебування патруля. Спостерігачі благополучно приземлили БПЛА та залишили цей район*.

Ділянки розведення в районах Станиці Луганської, Золотого і Петрівського⁵

У ніч із 23 на 24 липня камера СММ біля пам'ятника князю Ігорю на південний схід від мосту біля Станиці Луганської (15 км на північний схід від Луганська) зафіксувала 3 невизначені боєприпаси, що пролетіли на відстані 3–5 км на північно-північний захід (за оцінкою, поза ділянкою розведення в районі н. п. Станиця Луганська (підконтрольний урядові, 16 км на північний схід від Луганська), але в межах 5 км від її краю).

24 липня, за спостереженнями СММ, між новим прольотом мосту і блокпостом збройних формувань на південь від мосту перебували 2 члени збройних формувань (із наруканими пов'язками з написом «СЦКК»).

У ніч із 23 на 24 липня на ділянці розведення в районі Золотого БПЛА СММ дальнього радіуса дії зафіксував 2 осіб приблизно за 200 м на західно-південний захід від північно-східного кута ділянки, а також 3 осіб на південь від залізничних колій та орієнтовно за 900 м на захід від автодороги Т1316 — усі на колишніх позиціях Збройних сил України.

Тієї ж ночі камера СММ в Золотому зафіксувала 10 вибухів невизначеного походження і 1 невизначений боєприпас, що пролетів, — усе приблизно за 2–4 км на схід (за оцінкою, поза ділянкою розведення, але в межах 5 км від її краю).

⁵ Розведення передбачено Рамковим рішенням Тристоронньої контактної групи про розведення сил і засобів від 21 вересня 2016 року.

Уранці 24 липня за межами цієї ділянки розведення члени патруля Місії бачили, як до місця, розташованого на відстані близько 500 м на південь від південного краю ділянки, під'їхали працівники на мікроавтобусі. У другій половині дня на цій же ділянці спостерігачі бачили, як 11 працівників із невідконтрольних урядові районів за допомогою бензопил видаляли рослинність з обох боків дороги Т1316.

Протягом дня, за спостереженнями Місії, біля блокпоста збройних формувань на південь від ділянки розведення перебували 6 членів збройних формувань (із нарукавними пов'язками з написом «СЦКК»), водночас двоє з них заходили вглиб ділянки розведення дорогою Т1316 приблизно на 350 м на північ від її південного краю і поверталися назад.

У ніч із 23 на 24 липня на ділянці розведення в районі Петрівського БПЛА СММ дальнього радіусу дії зафіксував 1 людину на колишній позиції Збройних сил України орієнтовно за 550 м на східно-північний схід від південно-західного кута ділянки.

Тєї ж ночі камера СММ, встановлена за 2 км на схід від н. п. Богданівка (підконтрольний урядові, 41 км на південний захід від Донецька), зафіксувала 24 невизначені боєприпаси, які пролетіли на відстані близько 2–4 км на південний схід (за оцінкою, у межах ділянки розведення). Камера також зафіксувала 3 вибухи (з яких один оцінений як розрив, а два — невизначеного походження) приблизно за 3–5 км на східно-південний схід (визначити, чи сталося це на ділянці розведення або за її межами, не вдалося).

24 липня, ведучи спостереження у двох різних місцях біля цієї ділянки розведення, команди СММ констатували там спокійну ситуацію.

Відведення озброєння

СММ продовжувала здійснювати моніторинг відведення озброєння, передбаченого Меморандумом, а також Комплексом заходів і Доповненням до нього. Місія зафіксувала 11 одиниць озброєння, розміщених із порушенням ліній відведення в підконтрольному урядові районі Донецької області та в невідконтрольних урядові районах Луганської області, зокрема на території аеродрому в н. п. Переможне (19 км на південь від Луганська)⁶.

СММ також зафіксувала 37 одиниць озброєння, розміщених за лініями відведення, але за межами виділених місць зберігання озброєння в невідконтрольних урядові районах Луганської області, зокрема на згаданому аеродромі (детальніше див. таблиці нижче).

Ознаки військової присутності та присутності військового типу в зоні безпеки⁷

СММ зафіксувала бронетранспортери, бойові машини піхоти та зенітну установку в зоні безпеки в підконтрольних урядові районах (детальніше див. таблиці нижче).

23 липня в полях на відстані близько 3 км на південно-південний схід від н. п. Оріхове (підконтрольний урядові, 57 км на північний захід від Луганська) БПЛА СММ малого радіуса дії вперше зафіксував позиції: траншею і стежку (протяжністю приблизно

⁶ Колишній міжнародний аеропорт «Луганськ».

⁷ Згадана в цьому розділі техніка не підпадає під дію Мінських угод щодо відведення озброєння.

440 м), що пролягають із півночі на південь у лісопосадці, траншею (протяжністю близько 30 м) із заходу на схід у тій же лісопосадці і ще одну траншею (приблизно 130 м у довжину), що пролягає на південний схід від згаданої траншеї (перші дві траншеї не видно на зображеннях від 11 квітня 2020 року, а третю — на зображеннях від 6 червня 2020 року). На відстані близько 400 м на схід від зазначених позицій той же БПЛА також вперше виявив недавно вириту 50-метрову траншею, що пролягає з півночі на південь на 30 м і потім зі сходу на захід (не видно на зображеннях від 6 червня). За оцінкою, всі ці траншеї належать Збройним силам України.

У полях приблизно за 750 м далі на схід від згаданої траншеї й орієнтовно за 2,8 км на захід від н. п. Голубівське (непідконтрольний урядові, 51 км на захід від Луганська) той же БПЛА вперше виявив позиції: нещодавно вириту траншею (близько 50 м у довжину), що пролягає з південного сходу на північний захід (не видно на зображеннях від 6 червня 2020 року), дві нещодавно вириті траншеї (не видно на зображеннях від 24 лютого 2020 року) поперек дороги на відстані приблизно 380 м і 460 м відповідно далі на схід від згаданої траншеї. Спостерігачі визначили, що всі ці траншеї належать збройним формуванням.

Через зазначені нещодавно вириті траншеї міжпозиційна відстань на цій ділянці між Збройними силами України і збройними формуваннями скоротилася (з 1 км) до приблизно 350 м.

Також 23 липня в полі орієнтовно за 2 км на північний схід від н. п. Золоте-5 (Михайлівка; непідконтрольний урядові, 61 км на північний захід від Луганська) БПЛА середнього радіуса дії зафіксував нещодавнє подовження траншеї (40 м у довжину), яка, за оцінкою, належить збройним формуванням (не видно на зображеннях від 24 лютого 2020 року). На відстані близько 500 м на південний схід від цієї подовженої траншеї, приблизно за 100 м на південний схід від старої траншеї, що належить Збройним силам України, той же БПЛА виявив дерев'яні колоди й інші матеріали.

Крім цього, 23 липня поза зоною безпеки БПЛА СММ дальнього радіуса дії вперше виявив вантажний літак військового типу (АН-24Т) у рукаві згаданого аеродрому в Переможному (не видно на зображеннях від 22 червня 2020 року).

Протитанкові міни в Золотому-4 (Родіні)

23 липня БПЛА СММ середнього радіуса дії [вкотре](#) зафіксував 7 протитанкових мін поперек дороги місцевого значення приблизно за 1,7 км на східно-північний схід від н. п. Золоте-4 (Родіна; підконтрольний урядові, 59 км на захід від Луганська). За оцінкою Місії, вони належать Збройним силам України.

Зусилля СММ зі сприяння забезпеченню функціонування життєво важливих об'єктів цивільної інфраструктури

СММ сприяла встановленню локального режиму припинення вогню і здійснювала моніторинг його дотримання для забезпечення можливості проведення ремонтних робіт на об'єктах водної інфраструктури поблизу н. п. Паньківка (непідконтрольний урядові, 16 км на північ від Луганська) та н. п. Шуми (підконтрольний урядові, 41 км північ від Донецька); ремонту на лініях електропередачі і газопроводах у підконтрольних урядові н. п. Новозванівка (70 км на захід від Луганська) та

н. п. Троїцьке (69 км на захід від Луганська); оцінки стану і техобслуговування газопроводів у районах підконтрольних урядові н. п. Залізне (кол. Артемове; 42 км на північний схід від Донецька) і н. п. Неліпівка (40 км на північний схід від Донецька), а також на лінії електропередачі поруч із н. п. Донецький (непідконтрольний урядові, 49 км на захід від Луганська) та н. п. Луганське (підконтрольний урядові, 59 км на північний схід від Донецька).

Місія також сприяла встановленню локального режиму припинення вогню і здійснювала моніторинг його дотримання для забезпечення можливості проведення робіт із видалення рослинності, огляду і техобслуговування залізничних колій біля н. п. Вільхове (підконтрольний урядові, 22 км на північний схід від Луганська), ремонтних робіт на шламонакопичувачі фенольного заводу поруч із Залізним і робіт із розмінування в районах підконтрольних урядові н. п. Геївка (27 км на північний захід від Луганська), н. п. Оріхове (57 км на північний захід від Луганська) та н. п. Гірське (63 км на захід від Луганська).

СММ і далі сприяла забезпеченню функціонування Донецької фільтрувальної станції (ДФС; 15 км на північ від Донецька). Перебуваючи у трьох різних місцях поблизу ДФС, спостерігачі чули 3 вибухи невизначеного походження, а також черги зі стрілецької зброї, за оцінкою, у радіусі 5 км від станції (див. таблицю нижче).

Заходи з протидії поширенню COVID-19, що їх вживають на КПВВ та відповідних блокпостах

У Донецькій області, за спостереженнями Місії, контрольний пункт в'їзду виїзду (КПВВ) поблизу н. п. Новотроїцьке (підконтрольний урядові, 36 км на північний захід від Донецька) і відповідний блокпост збройних формувань біля н. п. Оленівка (непідконтрольний урядові, 23 км на північний захід від Донецька) були відкриті. У період із 08:45 до 09:25 на блокпості Збройних сил України біля н. п. Березове (підконтрольний урядові, 31 км на південний захід від Донецька), на північ від КПВВ поблизу Новотроїцького спостерігачі бачили, як у напрямку від КПВВ до блокпоста під'їхав автобус із приблизно 24 пасажирами на борту (чоловіки і жінки різного віку).

З 10:15 до 11:00 на цьому КПВВ члени патруля Місії зафіксували 3 автомобілі, які слідували з непідконтрольних уряду районів через КПВВ до підконтрольних, і 1 автомобіль, що рухався у зворотному напрямку, а також 10 пішоходів (чоловіки і жінки різного віку), які стояли в черзі з обох сторін КПВВ. У період із 12:00 до 13:35 вони бачили 22 автомобілі, що проїхали в підконтрольні уряду райони, і 14 автомобілів — у протилежному напрямку.

На блокпості поблизу Оленівки в період з 08:25 до 13:30, а також знову між 14:30 і 15:10 члени патруля Місії бачили сукупно принаймні 120 осіб (різної статі і різного віку, зокрема дітей) і приблизно 25 автомобілів, що стояли в черзі для перетину в підконтрольні уряду райони. О 14:45 спостерігачі помітили 2 автобуси з пасажирами, які стояли в черзі на блокпості для проїзду в непідконтрольні уряду райони. Вони також бачили, як члени збройних формувань роздавали бланки тим, хто прямував до підконтрольних урядові районів. За словами 30-річної жінки, громадян, які залишали непідконтрольні урядові райони, просили підписувати форму, у якій вони зобов'язуються не повертатися в непідконтрольні урядові райони до кінця періоду карантину у зв'язку з COVID-19.

У Луганській області, за спостереженнями СММ, КПВВ у Станиці Луганській і відповідний блокпост збройних формувань на південь від мосту біля Станиці Луганської були відкриті. Спостерігачі відзначили, що між КПВВ і новим прольотом мосту поблизу Станиці Луганської курсував гольф-кар, який перевозив людей.

Місія продовжувала стежити за ситуацією в Херсоні, Одесі, Харкові, Львові, Івано-Франківську, Дніпрі, Чернівцях і Києві.

***Обмеження свободи пересування та інші перешкоди у виконанні мандата СММ**

Робота з моніторингу та свобода пересування СММ обмежені загрозами у сфері безпеки, включаючи ризики, пов'язані з наявністю мін і невибухлих боєприпасів, а також іншими перешкодами, які щодня змінюються. Мандат СММ передбачає вільний і безпечний доступ по всій Україні. Усі підписанти Комплексу заходів погодилися з необхідністю вільного та безпечного доступу, а також із тим, що обмеження свободи пересування СММ є порушенням і що на такі порушення необхідно швидко реагувати. Вони також дійшли згоди, що Спільний центр з контролю та координації (СЦКК) повинен сприяти такому реагуванню та здійснювати загальну координацію робіт з розмінування. Однак збройні формування в окремих районах Донецької та Луганської областей часто відмовляють СММ у доступі до районів, прилеглих до непідконтрольних урядові ділянок кордону України (наприклад, див. [Щоденний звіт СММ від 14 липня 2020 року](#)). Діяльність СММ у Донецькій та Луганській областях, як і раніше, залишалася обмеженою після того, як [23 квітня 2017 року поблизу Пришиба стався інцидент, який призвів до загибелі людини](#). Унаслідок цього спроможність Місії вести спостереження залишалася обмеженою.

Регулярні обмеження на ділянках розведення сил і засобів та через міни/невибухлі боєприпаси:

- Не здійснивши суцільного розмінування, вилучення невибухлих боєприпасів та усунення інших перешкод, сторони і далі відмовляли СММ у необмеженому доступі, а також у можливості пересуватися окремими дорогами, які раніше були визначені як важливі для здійснення Місією ефективного моніторингу та для пересування цивільних осіб.

Інші перешкоди:

- Увечері 23 липня, пролітаючи над районами між підконтрольними урядові н. п. Костянтинівка (60 км на північ від Донецька) і н. п. Степанівка (54 км на північ від Донецька), БПЛА СММ дальнього радіуса дії зазнавав впливу перешкод сигналу GPS (за оцінкою, ймовірно внаслідок глушіння)⁸.
- Перебуваючи на північно-східній околиці н. п. Оріхове (підконтрольний урядові, 57 км на північний захід від Луганська) та керуючи польотом БПЛА малого радіуса дії, команда СММ чула 5 пострілів зі стрілецької зброї орієнтовно за 2–3 км на південь. За оцінкою, вогонь був спрямований на БПЛА (див. вище).

⁸ Перешкоди сигналу могли створювати з будь-якого місця в радіусі кількох кілометрів від місцеположення БПЛА.

Таблиця озброєння

Озброєння, розміщене з порушенням ліній відведення

Дата	К-ть одиниць озброєння	Вид озброєння	Місце	Джерело спостереження
підконтрольні урядові райони				
23.07.2020	1	зенітний ракетний комплекс (9К35 «Стріла-10»)	неподалік н. п. Черненко (86 км на південь від Донецька)	БПЛА малого радіуса дії
непідконтрольні урядові райони				
23.07.2020	5	буксирувана гаубиця (Д-30 «Жаба», 122 мм — 4 од.; 2А65 «Мста-Б», 152 мм — 1 од.)	у рукаві та на злітно-посадковій смузі аеродрому в н. п. Переможне (19 км на південь від Луганська) (для ознайомлення з попередніми спостереженнями див. Щоденний звіт СММ від 25 червня 2020 року)	БПЛА дальнього радіуса дії
	1	реактивна система залпового вогню (БМ-21 «Град», 122 мм)		
	2	самохідна гаубиця (2С3 «Акація», 152 мм — 1 од.; 2С1 «Гвоздика», 122 мм — 1 од.)		
	2	протитанкова гармата (БС-3, 100 мм — 1 од.; МТ-12 «Рапіра», 100 мм — 1 од.)		

Озброєння, розміщене за лініями відведення, але за межами виділених місць зберігання озброєння

Дата	К-ть одиниць озброєння	Вид озброєння	Місце	Джерело спостереження
непідконтрольні урядові райони				
23.07.2020	26	танк (Т-64 — 20 од.; Т-72 — 6 од.)	на полігоні неподалік н. п. Круглик (31 км на південний захід від Луганська)	БПЛА дальнього радіуса дії
	6	буксирований міномет (2С12, 120 мм — 3 од.; 2Б9 «Волошка», 82 мм — 3 од.)	у рукаві та на злітно-посадковій смузі аеродрому в н. п. Переможне (19 км на південь від Луганська), де БПЛА також зафіксував вантажний літак військового типу (Ан-24Т), 4 бронетранспортери, 2 броньовані розвідувально-дозорна машини та 2 бойові машини піхоти ⁹ (для ознайомлення з попередніми спостереженнями див. Щоденний звіт СММ від 25 червня 2020 року)	
	2	танк (Т-64 — 1 од.; Т-72 — 1 од.)		
	1	міномет (2Б14 «Поднос», 82 мм)		
	2	зенітний ракетний комплекс (9К33 «Оса» — 1 од.; 9К35 «Стріла-10» — 1 од.)		

⁹ Згадані в цьому розділі бойові броньовані машини та літак не підпадають під дію Мінських угод щодо відведення озброєння.

Таблиця ознак військової присутності та присутності військового типу в зоні безпеки¹⁰

Дата	К-ть	Вид	Місце	Джерело спостереження
підконтрольні урядові райони				
23.07.2020	1	зенітна самохідна установка (ЗСУ-23-4 «Шилка», 23 мм)	неподалік н. п. Черненко (86 км на південь від Донецька)	БПЛА малого радіуса дії
	-	нешодавні позиції, що складаються з 4 траншей	неподалік н. п. Оріхове (57 км на північний захід від Луганська)	
	1	бойова броньована машина (типу БМП)	біля н. п. Пишевик (84 км на південь від Донецька)	
	1	бронетранспортер (БТР-80)		
	1	зенітна установка (ЗУ-23, 23 мм)		
	1	ймовірно бойова машина піхоти (БМП-2)	неподалік н. п. Новотошківське (53 км на захід від Луганська)	БПЛА середнього радіуса дії
	3	бойова броньована машина (типу БМП)	біля н. п. Невельське (18 км на північний захід від Донецька)	БПЛА дальнього радіуса дії
непідконтрольні урядові райони				
23.07.2020	-	нешодавні позиції, що складаються з 3 траншей	неподалік н. п. Голубівське (51 км на захід від Луганська)	БПЛА малого радіуса дії
	-	подовження траншеї	біля н. п. Золоте-5 (Михайлівка; 61 км на північний захід від Луганська)	БПЛА середнього радіуса дії

¹⁰ Згадана в цьому розділі техніка не підпадає під дію Мінських угод щодо відведення озброєння.

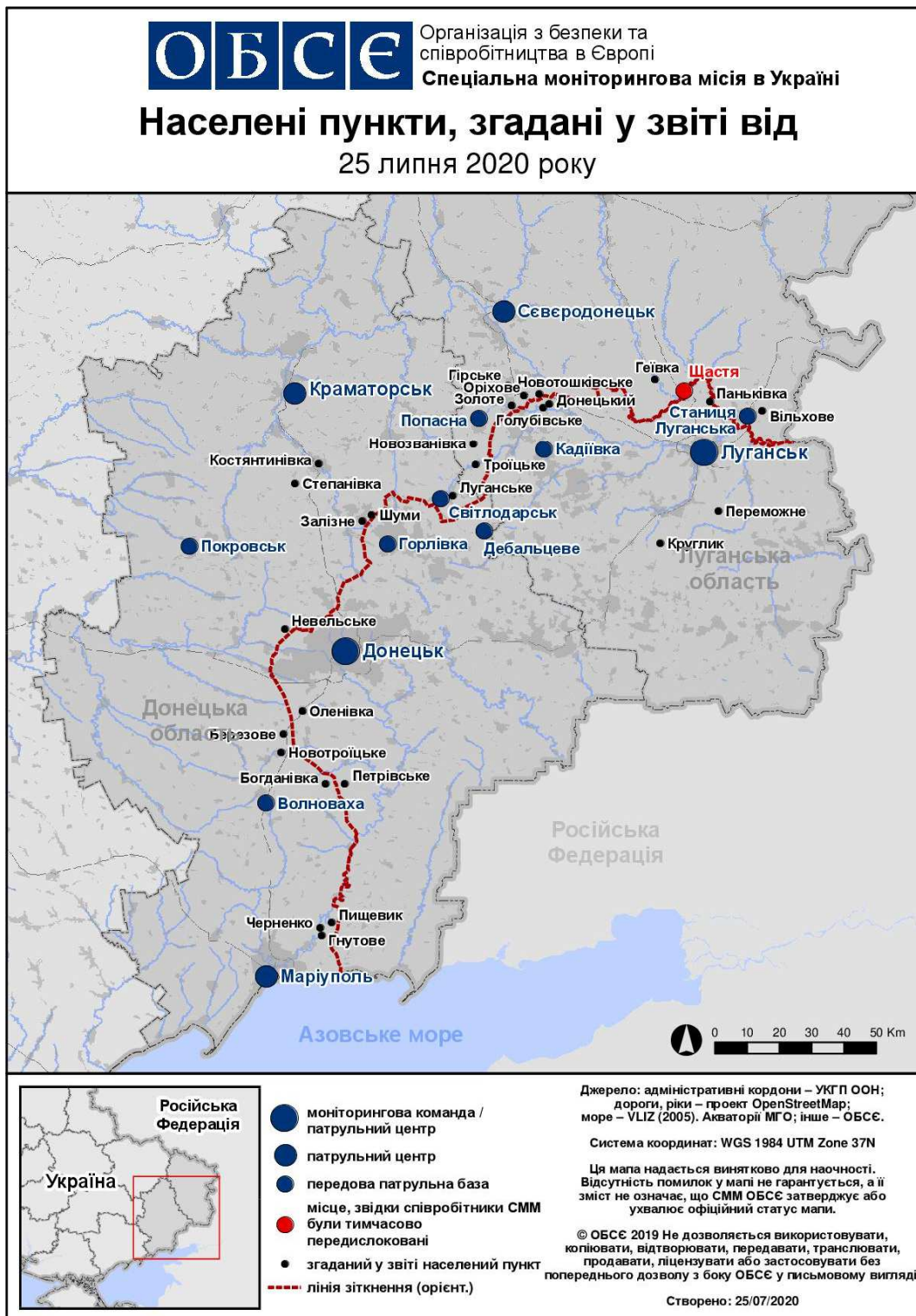
Таблиця порушень режиму припинення вогню станом на 24 липня 2020 року¹¹

Місце розміщення СММ	Місце події	Спосіб	К-ть	Спостереження	Опис	Озброєння	Дата, час
Камера СММ у н. п. Авдіївка (підконтрольний уряду, 17 км на Пн від Донецька)	6–8 км на ПнСх	зафіксувала	1	вибух	невизначеного походження	Н/Д	23.07, 21:40
	4–6 км на СхПнСх	зафіксувала	8	Н/Д боєприпас	ПдПдЗх–ПнПнСх	Н/Д	23.07, 22:13
Камера СММ за 2 км на Сх від н. п. Богданівка (підконтрольний уряду, 41 км на ПдЗх від Донецька)	2–4 км на ПдСх	зафіксувала	19	Н/Д боєприпас	ПдЗх–ПнСх (за оцінкою, у межах ділянки розведення в районі Петрівського)	Н/Д	23.07, 22:14
	2–4 км на ПдСх	зафіксувала	5	Н/Д боєприпас	ПдЗх–ПнСх (за оцінкою, у межах ділянки розведення в районі Петрівського)	Н/Д	23.07, 22:15
	3–5 км на СхПдСх	зафіксувала	2	вибух	невизначеного походження (визначити, на ділянці розведення в районі Петрівського чи за її межами, не вдалося)	Н/Д	24.07, 04:42
	3–5 км на СхПдСх	зафіксувала	1	вибух	розрив (визначити, на ділянці розведення в районі Петрівського чи за її межами, не вдалося)	Н/Д	24.07, 04:47
Камера СММ у н. п. Світлодарськ (підконтрольний уряду, 57 км на ПнСх від Донецька)	3–5 км на ЗхПдЗх	зафіксувала	13	Н/Д боєприпас	СхПдСх–ЗхПнЗх	Н/Д	23.07, 23:13
	3–5 км на ЗхПдЗх	зафіксувала	6	Н/Д боєприпас	ПнПнЗх–ПдПдСх	Н/Д	23.07, 23:57
Приблизно 1 км на ПнЗх від залізничного вокзалу в н. п. Ясинувата (непідконтрольний уряду, 16 км на ПнСх від Донецька)	2–3 км на ПдПдЗх	чули	1	вибух	невизначеного походження	Н/Д	24.07, 09:49
	2–3 км на ПдПдЗх	чули	2	черга		стрілецька зброя	24.07, 09:49
Південна частина н. п. Авдіївка (підконтрольний уряду, 17 км на Пн від Донецька)	2–3 км на ПдСх	чули	1	вибух	невизначеного походження	Н/Д	24.07, 12:40
Приблизно 500 м на ПнСх від н. п. Кам'янка (підконтрольний уряду, 20 км на Пн від Донецька)	5–6 км на Пд	чули	1	вибух	невизначеного походження	Н/Д	24.07, 12:39
Приблизно 7,5 км на ЗхПнЗх від н. п. Горлівка (непідконтрольний уряду, 39 км на ПнСх від Донецька)	6–7 км на Зх	чули	6	вибух	невизначеного походження	Н/Д	24.07, 13:29–13:32
	7–8 км на Зх	чули	2	вибух	невизначеного походження	Н/Д	24.07, 13:43–13:45
Камера СММ біля пам'ятника князю Ігореві, на ПдСх від мосту біля Станиці Луганської (15 км на ПнСх від Луганська)	3–5 км на ПнПнЗх	зафіксувала	1	Н/Д боєприпас	випущений(-а) вгору (за оцінкою, за межами ділянки розведення)	Н/Д	23.07, 23:33
	3–5 км на ПнПнЗх	зафіксувала	2	Н/Д боєприпас	випущений(-а) вгору (за оцінкою, за межами ділянки розведення)	Н/Д	23.07, 23:34

¹¹ У таблиці вказані лише ті інциденти, які спостерігачі бачили/чули особисто або які були зафіксовані камерами СММ, а також ті випадки, які Місія оцінює як навчання з бойовою стрільбою, контрольовані підриви і т. д. Зазначені деталі, а саме: відстань, напрямок, тип зброї і т. д., базуються на оцінках, зроблених спостерігачами на місцях та спеціалістами з технічного моніторингу, і необов'язково завжди є точними. Напис «невідомо» (Н/Д) означає, що СММ не змогла підтвердити таку інформацію у зв'язку з відстанню, погодними умовами, технічними обмеженнями та/або з інших причин. Одні і ті ж самі, за оцінкою СММ, порушення режиму припинення вогню, зафіксовані паралельно декількома патрулями та/або камерами, відображаються в таблиці лише один раз.

Місце розміщення СММ	Місце події	Спосіб	К-ть	Спостереження	Опис	Озброєння	Дата, час
Камера СММ у н. п. Золоте (підконтрольний уряду, 60 км на Зх від Луганська)	2–3 км на Сх	зафіксувала	3	вибух	невизначеного походження (за оцінкою, за межами ділянки розведення)	Н/Д	23.07, 23:00
	2–3 км на Сх	зафіксувала	7	вибух	невизначеного походження (за оцінкою, за межами ділянки розведення)	Н/Д	23.07, 23:01
	2–4 км на Сх	зафіксувала	1	Н/Д боєприпас	Пн–Пд (за оцінкою, за межами ділянки розведення)	Н/Д	23.07, 23:01
Південний край ділянки розведення в районі Золотого (непідконтрольний уряду, 58 км на Зх від Луганська)	12–15 км на ПдЗх	чули	2	вибух	невизначеного походження	Н/Д	24.07, 10:34–10:37
Північно-східна околиця н. п. Оріхове (підконтрольний уряду, 57 км на ПнЗх від Луганська)	2–3 км на Пд	чули	5	постріл		стрілецька зброя	24.07, 12:25–12:26

Мапа Донецької та Луганської областей¹²



¹² За рішенням Постійної ради №1117 від 21 березня 2014 року, СММ базується у десяти містах на всій території України (Херсон, Одеса, Львів, Івано-Франківськ, Харків, Донецьк, Дніпро, Чернівці, Луганськ і Київ). Ця мапа східної України призначена для ілюстративних цілей. На ній вказані населені пункти, згадані у звіті, а також ті, де є офіси СММ (моніторингові команди, патрульні центри і передові патрульні бази) у Донецькій і Луганській областях. (Червоним кольором виділена передова патрульна база, з якої співробітники СММ були тимчасово передислоковані згідно з рекомендаціями експертів із безпеки з деяких держав-учасниць ОБСЄ та з урахуванням вимог СММ щодо безпеки. СММ користується цими приміщеннями та здійснює патрулювання в цьому населеному пункті в денний час).