



Щоденний звіт № 174/2020

від 23 липня 2020 року¹

Короткий виклад

- СММ констатувала збільшення кількості порушень режиму припинення вогню в Донецькій області та зменшення кількості таких порушень у Луганській області, якщо порівнювати з попереднім звітним періодом.
- СММ продовжувала здійснювати моніторинг на ділянках розведення сил і засобів у районах Станиці Луганської, Золотого та Петрівського. У вечірній і нічний час Місія зафіксувала присутність людей на колишніх позиціях у межах ділянок розведення у районах Золотого та Петрівського.
- СММ сприяла встановленню локального режиму припинення вогню та здійснювала моніторинг його дотримання для уможливлення проведення ремонтних робіт і технічного обслуговування на життєво важливих об'єктах цивільної інфраструктури.
- Місія і далі спостерігала за ситуацією, у якій на тлі спалаху COVID-19 опинилося цивільне населення, зокрема на контрольних пунктах в'їзду-виїзду та відповідних блокпостах у Донецькій і Луганській областях.
- СММ стежила за ситуацією, пов'язаною із захопленням заручників у Луцьку Волинської області.
- Патрулі Місії і далі стикалися з обмеженнями свободи пересування, зокрема на блокпості поблизу невідконтрольного урядові Кремінця Донецької області*.

¹ На основі інформації, що надійшла від моніторингових команд станом на 19:30 22 липня 2020 року (за східноєвропейським літнім часом).

Порушення режиму припинення вогню²



² Більш детальну інформацію про всі випадки порушення режиму припинення вогню, а також мапи Донецької та Луганської областей, де відмічені всі місця, згадані у звіті, представлено в додатку. Упродовж звітного періоду камери СММ у Петрівському та Красногорівці, поблизу Широкиного та на шахті «Октябрській» не функціонували, а камера СММ у Світлодарську функціонувала протягом певного часу звітного періоду.

³ Зокрема вибухи.

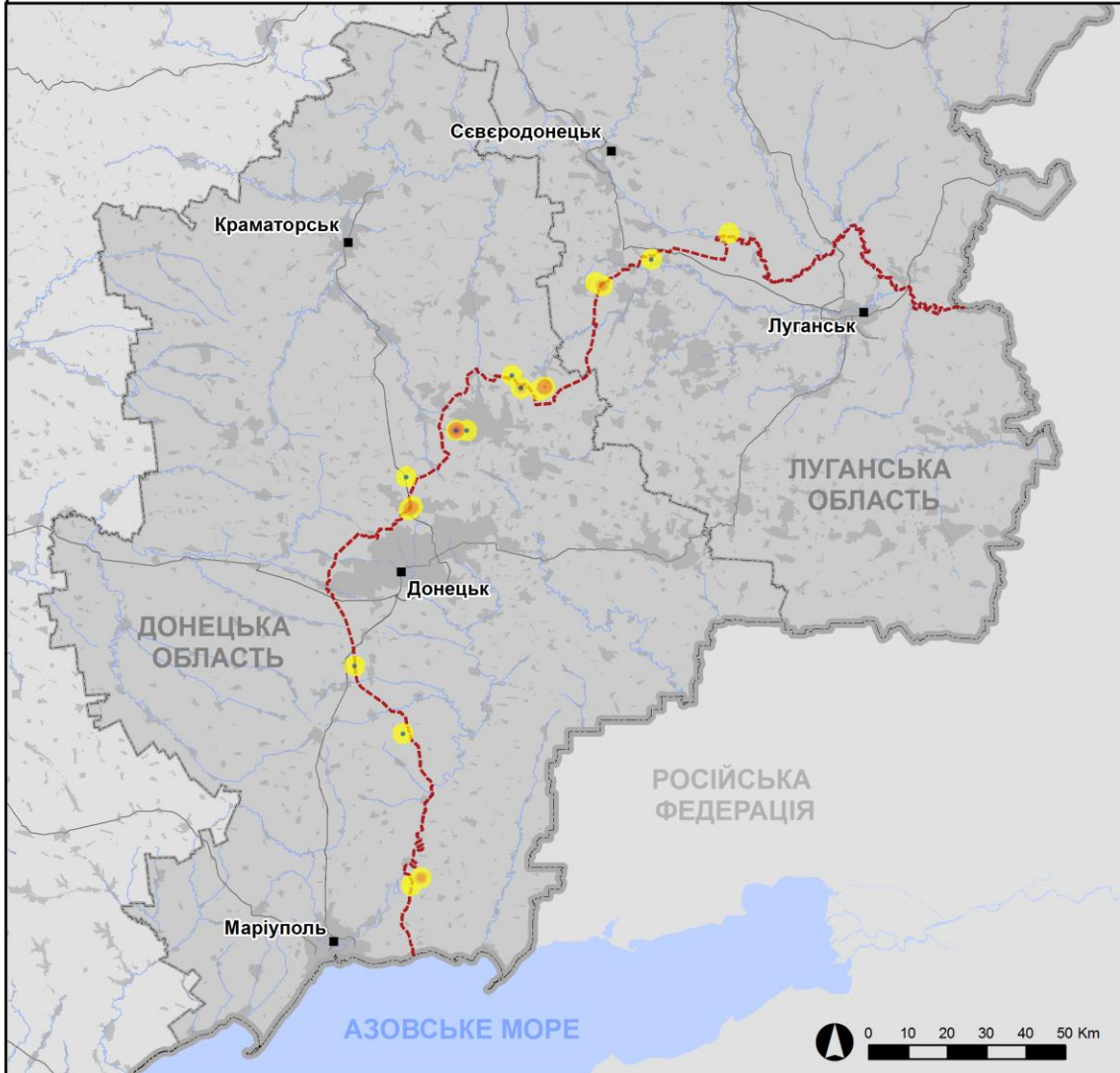
⁴ Зокрема від вогню з озброєння невстановленого типу.

Мапа зафіксованих порушень режиму припинення вогню



Організація з безпеки та співробітництва в Європі
Спеціальна моніторингова місія в Україні

Зафіксовані СММ порушення режиму припинення вогню 22 липня 2020 р.



Концентрація порушень режиму припинення вогню

-  Висока
- 
-  Низька
-  Вибух
-  Населений пункт
-  Лінія зіткнення (орієнт.)

Джерела: адміністративні кордони — УКГП ООН; дороги, річки — проект OpenStreetMap; море — VLIZ (2005).
Акваторії МГО, інше — ОБСЄ.

Система координат: WGS 1984 UTM Zone 37N

Ця мапа надається винятково для наочності.
Відсутність помилок у мапі не гарантується,
а її зміст не означає, що СММ ОБСЄ
затверджує або ухвалює офіційний статус мапи.

© СММ ОБСЄ 2019 Не дозволяється використовувати,
копіювати, відтворювати, передавати, транслювати,
продавати, ліцензувати або застосовувати
без попереднього дозволу з боку ОБСЄ
у письмовому вигляді.
Створено: 23/07/2020

У Донецькій області СММ констатувала збільшення кількості порушень режиму припинення вогню, зафіксувавши також більше вибухів (приблизно 110), якщо порівнювати з [попереднім звітним періодом](#) (близько 90 вибухів). Більшість порушень режиму припинення вогню, зокрема майже всі вибухи, зафіксовано в районах на захід від н. п. Горлівка (непідконтрольний урядові, 39 км на північний схід від Донецька), а також на південний схід і на південний захід від н. п. Світлодарськ (підконтрольний урядові, 57 км на північний схід від Донецька).

У Луганській області Місія констатувала зменшення кількості порушень режиму припинення вогню, зафіксувавши також менше вибухів (2), якщо порівнювати з [попереднім звітним періодом](#) (18 вибухів). Майже всі порушення режиму припинення вогню зафіксовано в районах на південний захід від ділянки розведення в районі н. п. Золоте (підконтрольний урядові, 60 км на захід від Луганська) (див. нижче).

Ділянки розведення в районах Станиці Луганської, Золотого й Петрівського⁵

22 липня на ділянці розведення в районі н. п. Станиця Луганська (підконтрольний урядові, 16 км на північний схід від Луганська) спостерігачі зауважили, що рослинність видалено на обох узбіччях дороги приблизно за 300 м на північ від мосту біля Станиці Луганської (15 км на північний схід від Луганська), а також бачили робітника із підконтрольних урядові районів, який продовжував видаляти рослинність неподалік (для ознайомлення з попередніми результатами спостереження в цьому районі див. [Щоденний звіт СММ від 22 липня 2020 року](#)).

Того ж дня спостерігачі бачили 2 членів збройних формувань (із нарукавними пов'язками з написами «СЦКК») між новим прольотом мосту біля Станиці Луганської та блокпостом збройних формувань південніше мосту.

Увечері 21 липня на ділянці розведення в районі Золотого безпілотний літальний апарат (БПЛА) СММ дальнього радіуса дії зафіксував 2 осіб поблизу колишньої позиції Збройних сил України приблизно за 1 км на схід від західного краю ділянки розведення та за 1 км на південь від її північного краю. Той самий БПЛА також зафіксував 2 осіб біля колишньої позиції Збройних сил України, приблизно за 600 м на південний захід від північно-східного кута ділянки розведення.

У ніч із 21 на 22 липня камера СММ, установлена на північній околиці н. п. Попасна (підконтрольний урядові, 69 км на захід від Луганська), зафіксувала 2 невизначені боєприпаси, що пролетіли на відстані приблизно 3–5 км на східно-південний схід. Тієї ж ночі на північній околиці Попасної спостерігачі чули 20 черг зі стрілецької зброї орієнтовно в межах 5–7 км на східно-південний схід. За оцінкою, усі ці порушення режиму припинення вогню сталися поза ділянкою розведення, однак у межах 5 км від її краю.

22 липня біля блокпоста збройних формувань південніше ділянки розведення в районі Золотого спостерігачі бачили 12 членів збройних формувань (9 із нарукавними пов'язками з написом «СЦКК» і 3 в захисних костюмах); двоє з них пройшли автошляхом Т1316 углиб ділянки розведення до місця приблизно за 350 м на північ від її південного краю та згодом повернулися назад. Приблизно за 350 м на північ від південного краю ділянки розведення, на автошляху Т1316 вищезазначені 3 члени

⁵ Розведення передбачено Рамковим рішенням Тристоронньої контактної групи про розведення сил і засобів від 21 вересня 2016 року.

збройних формувань у захисних костюмах обробили 2 автомобілі СММ, шляхом розпилення на них дезінфікуючої речовини з каністри.

У ніч із 21 на 22 липня на ділянці розведення в районі н. п. Петрівське (непідконтрольний урядові, 41 км на південь від Донецька) БПЛА СММ дальнього радіуса дії зафіксував 1 особу на колишній позиції збройних формувань приблизно за 150 м на північний захід від південно-східного кута ділянки розведення. Той самий БПЛА зафіксував 2 осіб на колишній позиції Збройних сил України орієнтовно за 550 м на східно-північний схід від південно-західного кута ділянки розведення.

22 липня зі своєї позиції приблизно за 500 м на північний захід від Петрівського члени патруля Місії чули вибух невизначеного походження орієнтовно за 3–5 км на південний захід (за оцінкою, поза ділянкою розведення, однак у межах 5 км від її краю).

Відведення озброєння

СММ продовжувала здійснювати моніторинг відведення озброєння, передбаченого Меморандумом, а також Комплексом заходів і Доповненням до нього. Місія виявила 3 самохідні гаубиці, розміщені з порушенням ліній відведення в підконтрольному урядові районі Донецької області.

Місія також зафіксувала 71 одиницю озброєння, розміщену за відповідними лініями відведення, однак за межами виділених місць зберігання озброєння на полігонах у непідконтрольних урядові районах Донецької та Луганської областей (детальніше див. таблиці нижче).

Ознаки військової присутності та присутності військового типу в зоні безпеки⁶

СММ зафіксувала бойові броньовані машини та зенітну установку в зоні безпеки в підконтрольних урядові районах Донецької та Луганської областей (детальніше див. таблицю нижче).

Зусилля СММ зі сприяння функціонуванню життєво важливих об'єктів цивільної інфраструктури

Місія сприяла встановленню локального режиму припинення вогню та здійснювала моніторинг його дотримання для уможливлення проведення оцінки стану й ремонту на об'єктах водопостачання між підконтрольними урядові н. п. Новотошківське (53 км на захід від Луганська) та н. п. Нижнє (56 км на північний захід від Луганська), а також неподалік н. п. Паньківка (непідконтрольний урядові, 16 км на північ від Луганська).

Місія також здійснювала моніторинг та сприяла дотриманню локального режиму припинення вогню для уможливлення ремонту ліній електропередачі та газопроводів у підконтрольних урядові н. п. Новозванівка (70 км на захід від Луганська) та н. п. Троїцьке (69 км на захід від Луганська); оцінки стану й технічного обслуговування ліній електропередачі поблизу непідконтрольних урядові н. п. Березівське (53 км на північний захід від Луганська) та н. п. Донецький (49 км на захід від Луганська); ремонту ліній електропередачі поблизу н. п. Золоте-5

⁶ Згадана у цьому розділі техніка не підпадає під дію Мінських угод щодо відведення озброєння.

(Михайлівка; непідконтрольний урядові, 61 км на захід від Луганська); видалення рослинності, перевірки й технічного обслуговування залізничних колій біля н. п. Вільхове (підконтрольний урядові, 22 км на північний схід від Луганська); а також робіт із розмінування неподалік н. п. Геївка (підконтрольний урядові, 27 км на північний захід від Луганська).

СММ і далі сприяла забезпеченню функціонування Донецької фільтрувальної станції (15 км на північ від Донецька), а також здійснювала моніторинг безпекової ситуації в районі насосної станції поблизу н. п. Василівка (непідконтрольний урядові, 20 км на північ від Донецька).

Прикордонні райони, які не контролюються урядом

Під час перебування в пункті пропуску на кордоні біля н. п. Успенка (73 км на південний схід від Донецька) протягом орієнтовно години спостерігачі бачили, що в Україну в'їхали 10 автомобілів (1 з українськими номерними знаками, 5 — із російськими та 4 з табличками «ДНР»), 2 автобуси (з табличками «ДНР»), 7 тентованих вантажівок (1 з українськими номерними знаками, 2 — з російськими, 1 — з білоруськими, а також 3 з табличками «ДНР») та зайшли 18 пішоходів (жінок і чоловіків різного віку). Також спостерігачі бачили, що з України виїхали 14 автомобілів (номерні знаки розгледіти не вдалося), 2 автобуси (з табличками «ДНР») і вийшли 9 пішоходів (жінок і чоловіків різного віку, зокрема 1 дитина).

СММ здійснювала моніторинг прикордонних районів, що не контролюються урядом, неподалік н. п. Григорівка (75 км на схід від Донецька), н. п. Василівка (65 км на південний схід від Донецька) та н. п. Кошарне (61 км на південний схід від Донецька) і констатувала там спокійну ситуацію.

Заходи, вжиті для протидії спалаху COVID-19 на КПВВ і відповідних блокпостах

У Донецькій області, за спостереженнями СММ, контрольний пункт в'їзду-виїзду (КПВВ) біля н. п. Мар'їнка (підконтрольний урядові, 23 км на південний захід від Донецька) функціонував, однак там не було зафіксовано пасажиро-транспортного потоку в жодному напрямку. Спостерігачі бачили, що КПВВ поблизу н. п. Новотроїцьке (підконтрольний урядові, 36 км на південний захід від Донецька) функціонував, а також зауважили, що в районі КПВВ стояли 14 цивільних осіб (жінок і чоловіків різного віку, зокрема 5 дітей). Місія відзначила, що на блокпостах збройних формувань неподалік н. п. Кремінець (непідконтрольний урядові, 16 км на південний захід від Донецька) і біля н. п. Оленівка (непідконтрольний урядові, 23 км на південний захід від Донецька) був персонал, однак на обох блокпостах не було зафіксовано пасажиро-транспортного потоку в жодному напрямку. Крім того, за спостереженнями Місії, КПВВ поблизу н. п. Майорськ (підконтрольний урядові, 45 км на північний схід від Донецька) був закритий.

У Луганській області о 09:00 члени патруля Місії констатували, що КПВВ у Станиці Луганській функціонував. О 10:35 спостерігачі бачили, що через міст біля Станиці Луганської із непідконтрольних у підконтрольні урядові райони перевезли труну. Члени патруля також бачили, що між КПВВ та новою секцією мосту біля Станиці Луганської курсував гольф-кар.

У період із 07:00 до 15:00 камери СММ, установлені на автостоянці південніше мосту й північніше нового прольоту мосту, зафіксували близько 825 осіб, які прямували до підконтрольних урядові районів, та приблизно 520 осіб, які йшли в протилежному напрямку.

Ситуація із захопленням заручників у Луцьку

СММ стежила за інцидентом, пов'язаним із захопленням заручників у н. п. Луцьк (137 км на північний схід від Львова), що стався 21 липня. За словами представників поліції, підозрюваного тримають під вартою та висунули обвинувачення у скоєнні злочинів (захоплення заручників, незаконне поводження зі зброєю, посягання на життя правоохоронців та вчинення терористичного акту), передбачених частиною 2 ст. 147, частиною 1 ст. 263, ст. 348 та 258 Кримінального кодексу України. Під час ранкового брифінгу, що відбувся 22 липня у прямому ефірі, Міністр внутрішніх справ України розповів про заходи, вжиті правоохоронними органами для вирішення ситуації.

Місія продовжувала стежити за ситуацією в Херсоні, Одесі, Івано-Франківську, Харкові, Дніпрі та Чернівцях.

***Обмеження свободи пересування та інші перешкоди у виконанні мандата СММ**

Робота з моніторингу та свобода пересування СММ обмежені загрозами у сфері безпеки, включаючи ризики, пов'язані з наявністю мін і невибухлих боєприпасів, а також іншими перешкодами, які щодня змінюються. Мандат СММ передбачає вільний і безпечний доступ по всій Україні. Усі підписанти Комплексу заходів погодилися з необхідністю вільного та безпечного доступу, а також із тим, що обмеження свободи пересування СММ є порушенням і що на такі порушення необхідно швидко реагувати. Вони також дійшли згоди, що Спільний центр з контролю та координації (СЦКК) повинен сприяти такому реагуванню та здійснювати загальну координацію робіт з розмінування. Однак збройні формування в окремих районах Донецької та Луганської областей часто відмовляють СММ у доступі до районів, прилеглих до непідконтрольних урядові ділянок кордону України (наприклад, див. [Щоденний звіт СММ від 14 липня 2020 року](#)). Діяльність СММ у Донецькій та Луганській областях, як і раніше, залишалася обмеженою після того, як [23 квітня 2017 року поблизу Пришиба стався інцидент, який призвів до загибелі людини](#). Унаслідок цього спроможність Місії вести спостереження залишалася обмеженою.

Заборона доступу:

- На блокпості збройних формувань біля н. п. Кремінець (непідконтрольний урядові, 16 км на південний захід від Донецька) член збройних формувань не пропустив патруль СММ у західному напрямку, не надавши жодних пояснень.

Регулярні обмеження на ділянках розведення сил і засобів та через міни/невибухлі боєприпаси:

- Не здійснивши суцільного розмінування, вилучення невибухлих боєприпасів та усунення інших перешкод, сторони і далі відмовляли СММ у необмеженому доступі, а також у можливості пересуватися окремими дорогами, які раніше були

визначені як важливі для здійснення Місією ефективного моніторингу та для пересування цивільних осіб.

Інші перешкоди:

- 21 липня БПЛА СММ дальнього радіуса дії зазнав впливу перешкод сигналу GPS (за оцінкою, ймовірно внаслідок глушіння), виконуючи політ над районами між підконтрольними урядові н. п. Костянтинівка (60 км на північ від Донецька) та н. п. Попасна (69 км на захід від Луганська)⁷.

⁷ Перешкоди сигналу могли створювати з будь-якого місця в радіусі кількох кілометрів від місцеположення БПЛА.

Таблиця озброєння

Озброєння, розміщене з порушенням ліній відведення

Дата	К-ть одиниць озброєння	Вид озброєння	Місце	Джерело спостереження
підконтрольні уряду райони				
21.07.2020	3	самохідна гаубиця (2С1 «Гвоздика», 122 мм)	поблизу н. п. Новокалинове (29 км на північний захід від Донецька)	БПЛА дальнього радіуса дії

Озброєння, розміщене за лініями відведення, але за межами виділених місць зберігання озброєння

Дата	К-ть одиниць озброєння	Вид озброєння	Місце	Джерело спостереження
непідконтрольні уряду райони				
19.07.2020	22	танк (невстановленого типу)	на полігоні поблизу н. п. Бугаївка (37 км на південний захід від Луганська), де за даними фото- й відеофіксації також виявлено наявність близько 40 бойових броньованих машин ⁸	повітряне спостереження
	26	танк (невстановленого типу)	на полігоні поблизу н. п. Мирне (28 км на південний захід від Луганська)	
	23	танк (невстановленого типу)	на полігоні поблизу н. п. Тернове (57 км на схід від Донецька)	

Інше озброєння⁹

Дата	К-ть одиниць озброєння	Вид озброєння	Місце	Джерело спостереження
непідконтрольні уряду райони				
19.07.2020	23	самохідна артилерія	на полігоні поблизу н. п. Бугаївка (37 км на південний захід від Луганська)	повітряне спостереження
	16	буксирувана артилерія		

Таблиця військової присутності в зоні безпеки¹⁰

Дата	К-ть	Вид озброєння	Місце	Джерело спостереження
підконтрольні уряду райони				
21.07.2020	12	бойова машина піхоти (типу БМП)	поблизу н. п. Зайцеве (62 км на північ від Донецька)	БПЛА дальнього радіуса дії
	1	зенітна установка (ЗУ-23, 23 мм)	поблизу н. п. Лебединське (99 км на південь від Донецька)	БПЛА малого радіуса дії
22.07.2020	1	бронетранспортер (МТ-ЛБ)	поблизу н. п. Новозванівка (70 км на захід від Луганська)	патруль

⁸ Згадані у цьому розділі бойові броньовані машини не підпадають під дію Мінських угод щодо відведення озброєння.

⁹ За відсутності інформації щодо калібру цього озброєння, встановити чи розміщувалося воно з порушенням ліній відведення, не вдалося.

¹⁰ Згадана у цьому розділі техніка не підпадає під дію Мінських угод щодо відведення озброєння.

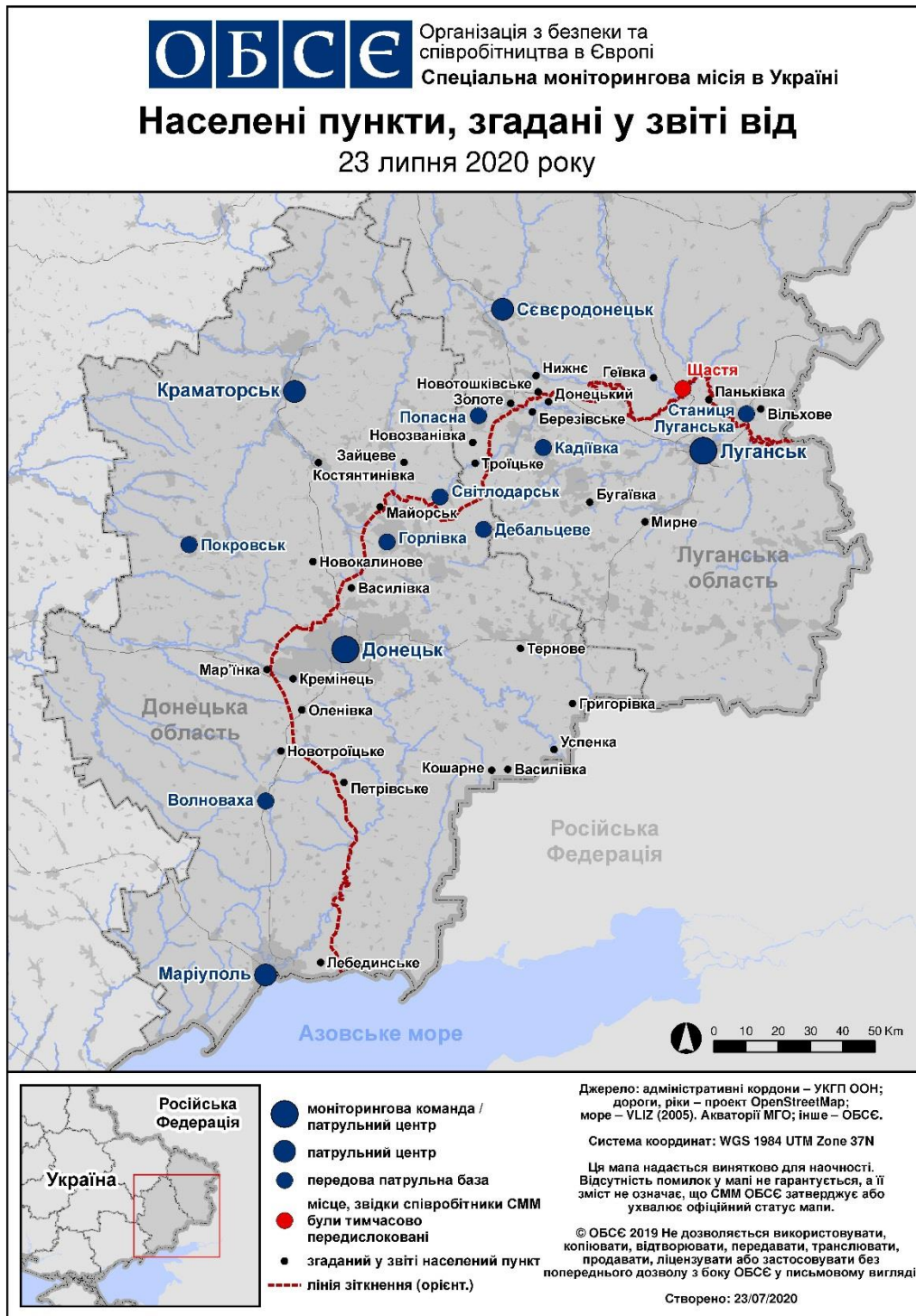
Таблиця порушень режиму припинення вогню станом на 22 липня 2020 р.¹¹

Місце розміщення СММ	Місце події	Спосіб	К-ть	Спостереження	Опис	Озброєння	Дата, час
камера СММ у н. п. Авдіївка (підконтрольний уряду, 17 км на Пн від Донецька)	4–5 км на Сх	зафіксувала	23	Н/Д боєприпас	ПдЗх–ПнСх	Н/Д	21.07, 22:12
камера СММ у н. п. Березове (підконтрольний уряду, 31 км на ПдЗх від Донецька)	2–4 км на ПдСх	зафіксувала	2	вибух	невизначеного походження	Н/Д	22.07, 00:29
камера СММ у н. п. Чермалик (підконтрольний уряду, 77 км на Пд від Донецька)	5–6 км на ПдСх	зафіксувала	9	Н/Д боєприпас	випущена(-й) угору	Н/Д	21.07, 23:48
	5–6 км на ПдСх	зафіксувала	11	Н/Д боєприпас	випущена(-й) угору	Н/Д	21.07, 23:49
камера СММ на Донецькій фільтрувальній станції (15 км на Пн від Донецька)	1–2 км на ПдПдЗх	зафіксувала	19	Н/Д боєприпас	Сх–Зх	Н/Д	21.07, 22:12
камера СММ на КПВВ у н. п. Гнутове (підконтрольний уряду, 90 км на Пд від Донецька)	2–3 км на СхПнСх	зафіксувала	1	Н/Д боєприпас	Пн–Пд	Н/Д	21.07, 22:50
	2–3 км на СхПнСх	зафіксувала	3	Н/Д боєприпас	Пн–Пд	Н/Д	22.07, 01:38
камера СММ у н. п. Світлодарськ (підконтрольний уряду, 57 км на ПнСх від Донецька)	3–5 км на ПдСх	зафіксувала	15	Н/Д боєприпас	Зх–Сх	Н/Д	21.07, 22:12
	3–5 км на ПдПдСх	зафіксувала	1	черга	випущена(-й) угору	Н/Д	21.07, 22:13
	3–5 км на ПдСх	зафіксувала	45	Н/Д боєприпас	Зх–Сх	Н/Д	21.07, 22:13
	3–5 км на ПдСх	зафіксувала	4	Н/Д боєприпас	Зх–Сх	Н/Д	21.07, 22:14
приблизно 500 м на ПнСх від н. п. Кам'янка (підконтрольний уряду, 20 км на Пн від Донецька)	3–5 км на ПдПдСх	зафіксувала	1	черга	випущена(-й) угору	Н/Д	21.07, 23:49
	2 км на Пн	чули	1	вибух	невизначеного походження	Н/Д	22.07, 12:01
приблизно 500 м на ПнЗх від н. п. Петрівське (непідконтрольний уряду, 41 км на Пд від Донецька)	3–5 км на ПдЗх	чули	1	вибух	невизначеного походження (за оцінкою, за межами ділянки розведення)	Н/Д	22.07, 10:23
н. п. Горлівка (непідконтрольний уряду, 39 км на ПнСх від Донецька)	3–3,5 км на Зх	чули	73	вибух	невизначеного походження	Н/Д	22.07, 04:45–05:38
	3–3,5 км на Зх	чули	22	черга		великокаліберний кулемет	22.07, 04:45–05:38
	600 м на Зх	чули	1	вибух	невизначеного походження	Н/Д	22.07, 04:45
	3–3,5 км на Зх	чули	19	вибух	невизначеного походження	Н/Д	22.07, 06:22–07:00
н. п. Світлодарськ (підконтрольний уряду, 57 км на ПнСх від Донецька)	4–5 км на ПдЗх	чули	1	вибух	невизначеного походження	Н/Д	21.07, 20:21
	4–5 км на ПдЗх	чули	5	вибух	невизначеного походження	Н/Д	21.07, 20:45–20:50
	4–5 км на ПдЗх	чули	8	черга		великокаліберний кулемет	21.07, 20:53–20:54
	4–5 км на ПдЗх	чули	1	вибух	невизначеного походження	Н/Д	21.07, 20:53–20:54
	5–6 км на Зх	чули	3	вибух	невизначеного походження	Н/Д	21.07, 21:13
камера СММ у н. п. Кряківка (підконтрольний уряду, 38 км на ПнЗх від Луганська)	2–3 км на ПдПдЗх	зафіксувала	3	Н/Д боєприпас	випущена(-й) угору	Н/Д	21.07, 23:50
камера СММ на Пн околиці н. п. Попасна (підконтрольний уряду, 69 км на Зх від Луганська)	3–5 км на СхПдСх	зафіксувала	2	Н/Д боєприпас	ПнПнСх–ПдПдЗх (за оцінкою, за межами ділянки розведення в районі Золотого)	Н/Д	22.07, 00:24

¹¹ У таблиці вказані лише ті інциденти, які спостерігачі СММ бачили особисто чи які були зафіксовані камерами СММ, а також ті випадки, які СММ оцінює як навчання з бойовою стрільбою, контрольовані підриви і т.д. Зазначені деталі, а саме: відстань, напрямок, тип зброї і т.д., базуються на оцінках, зроблених спостерігачами на місцях та спеціалістами з технічного моніторингу і необов'язково завжди є точними. Напис «невідомо» (Н/Д) означає, що СММ не змогла підтвердити таку інформацію у зв'язку з відстанню, погодними умовами, технічними обмеженнями та/або з інших причин. Одні і ті ж самі, за оцінкою СММ, порушення режиму припинення вогню, зафіксовані паралельно декількома патрулями/камерами, відображаються у таблиці лише один раз.

Місце розміщення СММ	Місце події	Спосіб	К-ть	Спостереження	Опис	Озброєння	Дата, час
Пн околиця н. п. Попасна (підконтрольний уряду, 69 км на Зх від Луганська)	5–7 км на СхПдСх	чули	20	черга	невизначеного походження (за оцінкою, за межами ділянки розведення в районі Золотого)	стрілецька зброя	22.07, 01:03–01:29
Зх околиця н. п. Березівське (непідконтрольний уряду, 53 км на ПнЗх від Луганська)	3–5 км на ПнПнСх	чули	2	вибух	невизначеного походження	Н/Д	22.07, 13:06

Мапа Донецької та Луганської областей¹²



¹² За рішенням Постійної ради №1117 від 21 березня 2014 року, СММ базується в десяти містах на всій території України (Херсон, Одеса, Львів, Івано-Франківськ, Харків, Донецьк, Дніпро, Чернівці, Луганськ і Київ). Ця мапа східної України призначена для ілюстративних цілей. На ній вказані населені пункти, згадані у звіті, а також ті, де є офіси СММ (моніторингові команди, патрульні центри і передові патрульні бази) в Донецькій і Луганській областях. (Червоним кольором виділено передову патрульну базу, з якої співробітники СММ були тимчасово передислоковані згідно з рекомендаціями експертів із безпеки з деяких держав-учасниць ОБСЄ та з урахуванням вимог СММ щодо безпеки. Місія використовує ці приміщення у світлу пору доби, а також патрулює в цьому населеному пункті вдень).