

Щоденний звіт № 170/2020

від 18 липня 2020 року¹

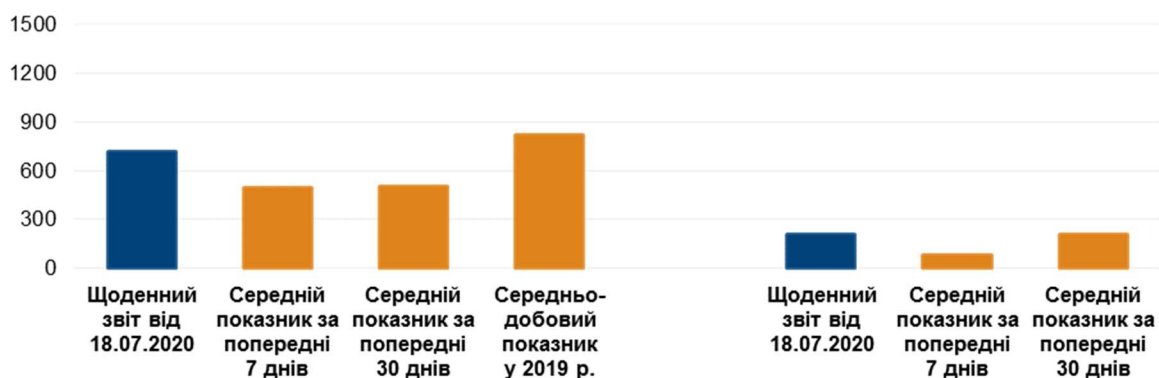
Короткий виклад

- СММ констатувала збільшення кількості порушень режиму припинення вогню в Донецькій області та зменшення кількості таких порушень у Луганській області, якщо порівнювати з попереднім звітним періодом.
- Місія продовжувала здійснювати моніторинг ситуації на ділянках розведення сил і засобів в районах Станиці Луганської, Золотого та Петрівського. У вечірній час безпілотний літальний апарат СММ дальнього радіуса дії виявив присутність людей на ділянках розведення в районах Золотого та Петрівського.
- Місія сприяла встановленню локального режиму припинення вогню і здійснювала моніторинг його дотримання для уможливлення проведення ремонтних робіт і технічного обслуговування на життєво важливих об'єктах цивільної інфраструктури.
- СММ продовжувала спостерігати за ситуацією, у якій опинилося цивільне населення на тлі спалаху COVID-19, зокрема на контрольних пунктах в'їзду-виїзду та відповідних блокпостах у Донецькій і Луганській областях.
- Місія і далі стикалася з обмеженнями свободи пересування*.

Порушення режиму припинення вогню²

Кількість зафіксованих порушень режиму припинення вогню³

Кількість зафіксованих вибухів⁴



¹ На основі інформації, що надійшла від моніторингових команд станом на 19:30 17 липня 2020 року (за східноєвропейським літнім часом).

² Більш детальну інформацію про всі випадки порушення режиму припинення вогню, а також мапи Донецької та Луганської областей, де відмічені всі місця, згадані у звіті, представлено у додатку. Протягом звітної періоду камери СММ у Петрівському, Красногорівці та Станиці Луганській, а також біля Широкиного та на шахті «Октябрській» не функціонували.

³ У тому числі вибухи.

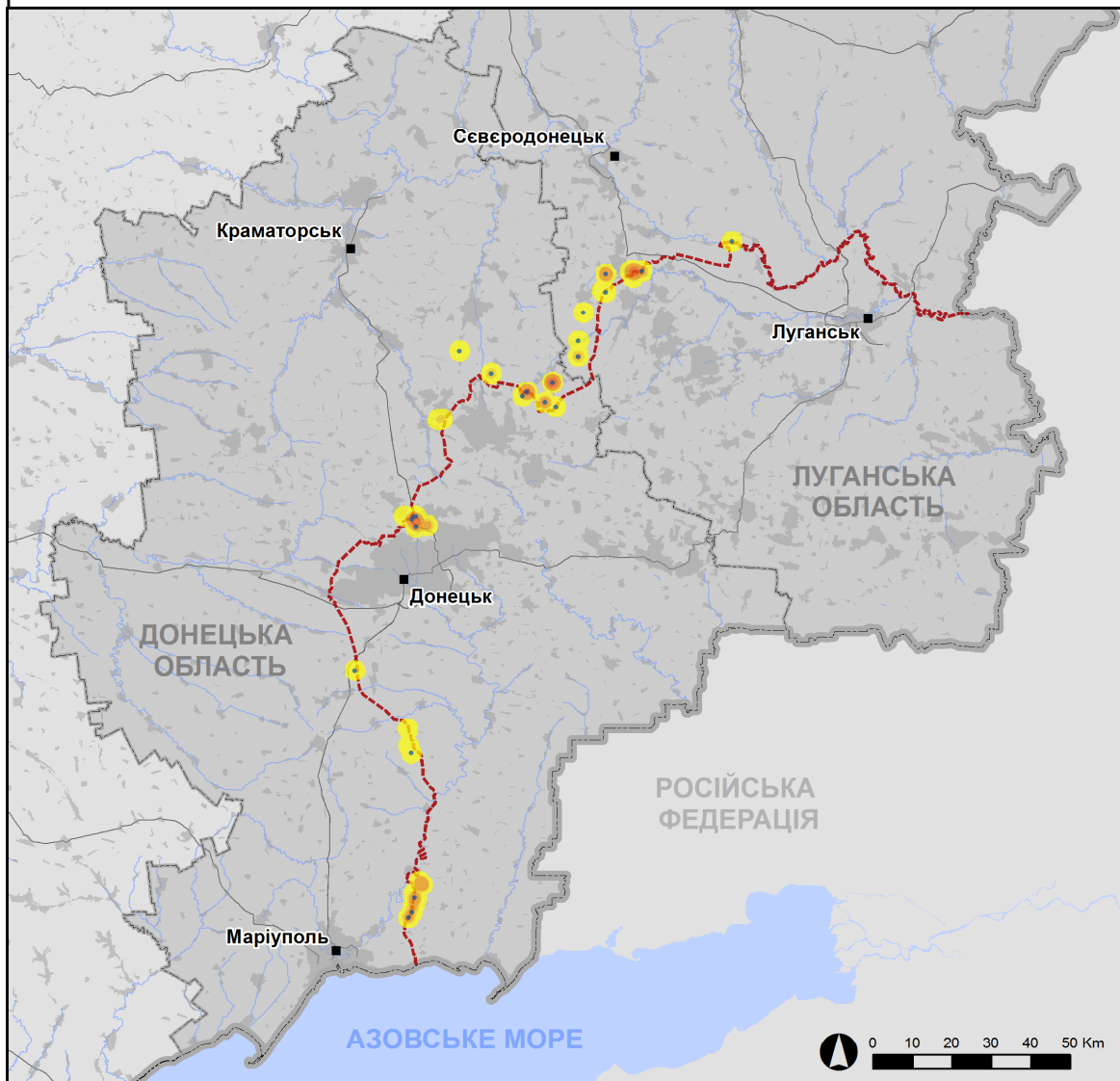
⁴ У тому числі внаслідок вогню з озброєння невстановленого типу.

Мапа зафіксованих порушень режиму припинення вогню



Організація з безпеки та співробітництва в Європі
Спеціальна моніторингова місія в Україні

Зафіксовані СММ порушення режиму припинення вогню 17 липня 2020 р.



Концентрація порушень режиму припинення вогню

- Висока
-
- Низька
- Вибух
- Населений пункт
- Лінія зіткнення (орієнт.)

Джерела: адміністративні кордони — УКГП ООН; дороги, річки — проект OpenStreetMap; море — Vliz (2005).
Акваторії МГО, інше — ОБСЄ.

Система координат: WGS 1984 UTM Zone 37N

Ця мапа надається винятково для наочності.
Відсутність помилок у мапі не гарантується,
а її зміст не означає, що СММ ОБСЄ
затверджує або ухвалює офіційний статус мапи.

© СММ ОБСЄ 2019 Не дозволяється використовувати,
копіювати, відтворювати, передавати, транлювати,
продавати, ліцензувати або застосовувати
без попереднього дозволу з боку ОБСЄ
у письмовому вигляді.
Створено: 18/07/2020

У Донецькій області Місія констатувала збільшення кількості порушень режиму припинення вогню, зафіксувавши також більше вибухів (приблизно 155), якщо порівнювати з [попереднім звітним періодом](#) (близько 30 вибухів). Більшість порушень режиму припинення вогню, у тому числі більшість вибухів, зафіксовано в районах на схід, південно-південний схід і південний захід від н. п. Світлодарськ (підконтрольний урядові, 57 км на північний схід від Донецька), на східно-південний схід від н. п. Авдіївка (підконтрольний урядові, 17 км на північ від Донецька), а також на південний схід і південний захід від н. п. Ясинувата (непідконтрольний урядові, 16 км на північний схід від Донецька).

У Луганській області СММ констатувала зменшення кількості порушень режиму припинення вогню, зафіксувавши тимчасом більше вибухів (близько 55), якщо порівнювати з [попереднім звітним періодом](#) (12 вибухів). Майже всі порушення режиму припинення вогню, зокрема майже всі вибухи, зафіксовано в районах на північний схід, південний захід і північний захід від ділянки розведення в районі н. п. Золоте (підконтрольний урядові, 60 км на захід від Луганська) (див. нижче), а також у районах на південь від н. п. Новозванівка (підконтрольний урядові, 70 км на захід від Луганська).

Ділянки розведення у районах Станиці Луганської, Золотого і Петрівського⁵

17 липня на ділянці розведення в районі н. п. Станиця Луганська (підконтрольний урядові, 16 км на північний схід від Луганська) команда СММ бачила 2 членів збройних формувань (з наруканими пов'язками із написом «СЦКК») між новозбудованою секцією мосту біля Станиці Луганської (15 км на північ від Луганська) і блокпостом збройних формувань південніше мосту.

Увечері 16 липня у межах ділянки розведення в районі Золотого безпілотний літальний апарат (БПЛА) СММ дальнього радіуса дії виявив 1 особу поблизу колишньої позиції Збройних сил України, розташованої південніше залізничних колій та приблизно за 500 м на західно-південний захід від північно-східного кута ділянки розведення. БПЛА також зафіксував 1 особу біля колишньої позиції збройних формувань на східному краї ділянки розведення, на відстані приблизно 1,5 км на північ від її південно-східного кута.

16 липня за межами ділянки розведення БПЛА СММ малого радіуса дії зафіксував 2 бойові броньовані машини східніше блокпоста Збройних сил України орієнтовно за 300 м на північ від північного краю ділянки розведення (для отримання детальнішої інформації див. таблицю нижче).

Увечері 16 липня, перебуваючи в н. п. Попасна (підконтрольний урядові, 69 км на захід від Луганська), спостерігачі чули 29 вибухів невизначеного походження та 15 черг із великокаліберного кулемета — усе орієнтовно за 5–7 км на східно-північний схід (за оцінкою, поза ділянкою розведення в районі Золотого, але у межах 5 км від її краю). Увечері 16 та у ніч на 17 липня камера СММ у Золотому зафіксувала 3 невизначені боєприпаси, що пролетіли орієнтовно за 3–5 км на східно-південний схід (за оцінкою, у межах ділянки розведення). Ця камера зафіксувала 1 вибух (за оцінкою, у повітрі), приблизно 115 невизначених боєприпасів, 6 спалахів дульного полум'я та 4 черги з

⁵ Розведення передбачено Рамковим рішенням Тристоронньої контактної групи про розведення сил і засобів від 21 вересня 2016 року.

озброєння невстановленого типу — усе орієнтовно за 2–7 км на схід і східно-південний схід (за оцінкою, поза ділянкою розведення в районі Золотого, але в межах 5 км від її краю).

17 липня, перебуваючи в Попасній, спостерігачі чули 2 вибухи невизначеного походження й 1 чергу зі стрілецької зброї — усе орієнтовно за 3–7 км на східно-південний схід (за оцінкою, поза ділянкою розведення в районі Золотого, але у межах 5 км від її краю).

17 липня поблизу південного краю ділянки розведення в районі Золотого команда Місії бачила 6 членів збройних формувань (із нарукавними пов'язками із написом «СЦКК»); троє з них пройшли автошляхом Т1316 у межах ділянки розведення до місця приблизно на 350 м на північ від її південного краю та повернулися назад. Крім того, поблизу блокпоста збройних формувань біля південного краю ділянки розведення команда СММ бачила 2 робітників із вимірвальним обладнанням та 1 транспортний засіб.

У ніч із 16 на 17 липня в межах **ділянки розведення в районі н. п. Петрівське** (непідконтрольний урядові, 41 км на південь від Донецька) БПЛА СММ дальнього радіуса дії виявив 2 людей неподалік колишньої позиції збройних формувань біля південно-східного кута ділянки розведення. БПЛА також вперше зафіксував, як копали заглиблення (не зафіксоване за даними спостереження від 5 липня 2020 року), за оцінкою, для підготовки до облаштування нового укриття східніше нещодавно виритої траншеї ([про яку повідомлялося раніше](#)) біля південно-східного кута ділянки розведення. За межами ділянки розведення, орієнтовно за 50 м на схід від вищезазначеного заглиблення, БПЛА виявив будівельні матеріали (колоди та ймовірно брезент) приблизно за 10 м на схід від її східного краю.

У ніч із 17 на 18 липня камера СММ, встановлена приблизно за 2 км на схід від н. п. Богданівка (підконтрольний урядові, 41 км на південний захід від Донецька), зафіксувала 1 невизначений боєприпас, що пролетів орієнтовно за 1–2 км на східно-північний схід. 18 липня, патрулюючи орієнтовно за 2 км на схід від Богданівки, спостерігачі чули 2 вибухи невизначеного походження та 2 черги з великокаліберного кулемета — усе приблизно за 3–7 км на південно-південний схід. За оцінкою, усі ці порушення режиму припинення вогню сталися поза ділянкою розведення в районі Петрівського, проте у межах 5 км від її краю.

Відведення озброєння

СММ продовжувала здійснювати моніторинг відведення озброєння, передбаченого Меморандумом, а також Комплексом заходів і Доповненням до нього. Місія зафіксувала 1 одиницю озброєння, розміщену з порушенням ліній відведення у підконтрольному урядові районі Донецької області.

Ознаки військової присутності та присутності військового типу в зоні безпеки⁶

СММ виявила бойові броньовані машини в зоні безпеки у підконтрольних урядові районах Донецької і Луганської областей (для отримання детальнішої інформації див. таблицю нижче).

⁶ Зазначена в цьому розділі техніка не підпадає під дію Мінських угод щодо відведення озброєння.

Зусилля Місії зі сприяння уможливлення ремонту та технічного обслуговування на життєво важливих об'єктах цивільної інфраструктури

СММ сприяла встановленню локального режиму припинення вогню та здійснювала моніторинг його дотримання для уможливлення оцінки та технічного обслуговування на шламонакопичувачі фенольного заводу біля н. п. Новгородське (підконтрольний урядові, 35 км на північ від Донецька); ремонту ліній електропередачі та газогонів у н. п. Новозванівка (підконтрольний урядові, 70 км на захід від Луганська) і н. п. Троїцьке (підконтрольний урядові, 69 км на захід від Луганська), ремонту ліній електропередачі у н. п. Горлівка (непідконтрольний урядові, 39 км на північний схід від Донецька), а також між н. п. Золоте-5 (Михайлівка; непідконтрольний урядові, 61 км на захід від Луганська) та н. п. Алмазна (непідконтрольний урядові, 55 км на захід від Луганська).

Місія також сприяла встановленню локального режиму припинення вогню та здійснювала моніторинг його дотримання для уможливлення ремонту інфраструктури водопостачання поблизу Золотого-5 (Михайлівки), н. п. Ящикове (непідконтрольний урядові, 46 км на захід від Луганська) і н. п. Паньківка (непідконтрольний урядові, 16 км на північ від Луганська), а також проведення робіт із розмінування для сприяння ремонту інфраструктури в н. п. Геївка (підконтрольний урядові, 27 км на північний захід від Луганська), а також видалення рослинності, огляду й технічного обслуговування на залізничних коліях біля н. п. Вільхове (підконтрольний урядові, 22 км на північний схід від Луганська).

СММ і далі сприяла забезпеченню функціонування Донецької фільтрувальної станції (15 км на північ від Донецька). Перебуваючи поблизу станції, члени патруля Місії чули 2 вибухи невизначеного походження, а також черги з великокаліберного кулемета (за оцінкою, все у межах 5 км від ДФС; див. таблицю нижче).

Заходи з протидії спалаху COVID-19, вжиті на контрольних пунктах в'їзду-виїзду та відповідних блокпостах

У Донецькій області спостерігачі відмітили, що контрольний пункт в'їзду-виїзду (КПВВ) біля н. п. Новотроїцьке (підконтрольний урядові, 36 км на південний захід від Донецька) і відповідний блокпост збройних формувань поблизу н. п. Оленівка (непідконтрольний урядові, 23 км на південний захід від Донецька) функціонували.

Коли спостерігачі перебували на КПВВ біля Новотроїцького з 10:15 до 11:30, представник Державної прикордонної служби України повідомив, що людям із непідконтрольних урядові районів дозволено прибувати до підконтрольних урядові районів із чинним документом, що посвідчує особу, і завантаженим на їхні смартфони спеціальним додатком для відстеження самоізоляції. Представники міжнародної гуманітарної організації сказали спостерігачам, що у списку зазначені імена та прізвища 470 осіб, які 17 липня за графіком мають перейти до непідконтрольних урядові районів. Також вони розповіли, що вночі з 16 на 17 липня 18 осіб опинились між КПВВ і відповідним блокпостом і ночували у надувних наметах, наданих міжнародною гуманітарною організацією, недалеко від КПВВ.

На блокпості Збройних сил України біля н. п. Березове (підконтрольний урядові, 31 км на південний захід від Донецька), північніше Новотроїцького, між 11:50 і 13:30 члени патруля Місії бачили 15 осіб (чоловіків і жінок різного віку), які очікували на перехід до підконтрольних урядові районів.

Орієнтовно між 08:30 і 09:10 на блокпості біля Оленівки спостерігачі бачили 20 осіб (чоловіків і жінок різного віку), які заповнювали форми, як повідомлялося, з інформацією про місця проживання в підконтрольних урядові районах, стоячи у черзі в напрямку підконтрольних урядові районів. На цьому ж блокпості між 13:45 і 15:00 члени патруля Місії бачили 5 осіб (чоловіків і жінок 50–59 років), які перетинали його та йшли в напрямку підконтрольних урядові районів. Приблизно о 14:00 біля того ж блокпоста спостерігачі бачили 1 автобус і приблизно 50 людей (чоловіки та жінки переважно похилого віку), які стояли біля нього. Два члени збройних формувань сказали команді СММ, що автобус прибув із підконтрольних урядові районів і цих 50 осіб доправлять до лікарні у н. п. Макіївка (непідконтрольний урядові, 12 км на північний схід від Донецька) для проходження медичного огляду та карантину (для ознайомлення з попередніми спостереженнями див. [Щоденний звіт СММ від 14 липня 2020 року](#)).

Здійснюючи спостереження на КПВВ біля н. п. Гнутове (підконтрольний урядові, 90 км на південь від Донецька), команда Місії бачила, що КПВВ функціонував, проте переміщень в обох напрямках зафіксовано не було.

У Луганській області СММ зауважила, що КПВВ у Станиці Луганській функціонував. Перебуваючи на КПВВ приблизно о 10:35 і 12:50, команда Місії бачила 3 пішоходів (чоловіків і жінок 40–49 років) у черзі в напрямку підконтрольних урядові районів, а також приблизно 60 пішоходів (чоловіків і жінок різного віку) у черзі в протилежному напрямку. За спостереженнями команди Місії, 2 гольфари курсували між КПВВ і новою секцією мосту біля Станиці Луганської.

У період із 07:00 до 18:00 17 липня камера СММ, встановлена південніше мосту біля Станиці Луганської, зафіксувала близько 640 осіб, які йшли з непідконтрольних до підконтрольних урядові районів, а також орієнтовно 560 осіб, які рухалися у протилежному напрямку.

СММ продовжувала стежити за ситуацією в Херсоні, Дніпрі, Одесі, Львові, Івано-Франківську, Харкові, Чернівцях і Києві.

***Обмеження свободи пересування та інші перешкоди у виконанні мандата СММ**

Робота з моніторингу та свобода пересування СММ обмежені загрозами у сфері безпеки, включаючи ризики, пов'язані з наявністю мін і невибухлих боєприпасів, а також іншими перешкодами, які щодня змінюються. Мандат СММ передбачає вільний і безпечний доступ по всій Україні. Усі підписанти Комплексу заходів погодилися з необхідністю вільного та безпечно доступу, а також із тим, що обмеження свободи пересування СММ є порушенням і що на такі порушення необхідно швидко реагувати. Вони також дійшли згоди, що Спільний центр із контролю та координації (СЦКК) повинен сприяти такому реагуванню та здійснювати загальну координацію робіт з розмінування. Однак збройні формування в окремих районах Донецької та Луганської областей часто відмовляють СММ у доступі до районів, прилеглих до непідконтрольних урядові ділянок кордону України (наприклад, див. [Щоденний звіт](#)

СММ від 14 липня 2020 року). Діяльність СММ у Донецькій та Луганській областях, як і раніше, залишалася обмеженою після того, як 23 квітня 2017 року поблизу Пришиба стався інцидент, який призвів до загибелі людини. Унаслідок цього спроможність Місії вести спостереження залишалася обмеженою.

Регулярні обмеження на ділянках розведення сил і засобів та через міни/невибухлі боєприпаси:

- Не здійснивши суцільного розмінування, вилучення невибухлих боєприпасів та інших перешкод, сторони і далі відмовляли СММ у необмеженому доступі, а також у можливості пересуватися окремими дорогами, які раніше були визначені як важливі для здійснення Місією ефективного моніторингу та для пересування цивільних осіб.

Інші перешкоди:

- Увечері 16 липня БПЛА СММ дальнього радіуса дії зазнав впливу перешкод сигналу обох модулів GPS (за оцінкою, унаслідок глушіння), пролітаючи над районами між н. п. Зайцеве (50 км на північний схід від Донецька) і н. п. Плещіївка (підконтрольний урядові, 51 км на північ від Донецька), а також зазнав впливу перешкод сигналу GPS (за оцінкою, ймовірно внаслідок глушіння), пролітаючи над районами між Плещіївкою та н. п. Степанівка (підконтрольний урядові, 54 км на північ від Донецька)⁷.

⁷ Перешкоди могли створюватися в будь-якому місці в радіусі кількох кілометрів від місцеположення БПЛА.

Таблиця озброєння

Озброєння, розміщене з порушенням ліній відведення

Дата	К-ть одиниць озброєння	Вид озброєння	Місце	Джерело спостереження
підконтрольні уряду райони				
16.07.2020	1	зенітний ракетний комплекс (9К35 «Стріла-10»)	поблизу н. п. Старогнатівка (51 км на південь від Донецька)	БПЛА малого радіуса дії

Таблиця військової присутності та присутності військового типу у зоні безпеки⁸

Дата	К-ть	Вид	Місце	Джерело спостереження
підконтрольні уряду райони				
16.07.2020	1	бронетранспортер (типу МТ-ЛБ)	поблизу н. п. Старогнатівка (51 км на південь від Донецька)	БПЛА малого радіуса дії
	1	бойова машина піхоти (БМП-1)		
	1	ймовірно броньована розвідувально-дозорна машина (БРДМ-2)		
	2	бойова броньована машина		
17.07.2020	1	бойова машина піхоти (БМП-1)	поблизу н. п. Славне (26 км на південний захід від Донецька)	БПЛА дальнього радіуса дії
	1	бойова броньована машина	поблизу н. п. Озарянівка (кол. Перше Травня; 52 км на північ від Донецька)	

⁸ Згадана у цьому розділі техніка не підпадає під дію Мінських угод щодо відведення озброєння.

Таблиця порушень режиму припинення вогню станом на 17 липня 2020 р.⁹

Місце розміщення СММ	Місце події	Спосіб	К-ть	Спостереження	Опис	Озброння	Дата, час
камера СММ у н. п. Авдіївка (підконтрольний уряду, 17 км на Пн від Донецька)	4–6 км на СхПдСх	зафіксувала	4	Н/Д боєприпас	ПдПдЗх–ПнПнСх (також зафіксовано камерою СММ на ДФС)	Н/Д	16.07, 21:17
	4–6 км на СхПдСх	зафіксувала	3	Н/Д боєприпас	ПнПнСх–ПдПдЗх (також зафіксовано камерою СММ на ДФС)	Н/Д	16.07, 21:17
	3–5 км на СхПдСх	зафіксувала	1	Н/Д боєприпас	ЗхПнЗх–СхПдСх (також зафіксовано камерою СММ на ДФС)	Н/Д	16.07, 21:17
	3–5 км на СхПдСх	зафіксувала	1	вибух	вибух у повітрі (після попередньої події; також зафіксовано камерою СММ на ДФС)	Н/Д	16.07, 21:17
	3–5 км на СхПдСх	зафіксувала	3	Н/Д боєприпас	ПнПнСх–ПдПдЗх (також зафіксовано камерою СММ на ДФС)	Н/Д	16.07, 21:20
	3–5 км на СхПдСх	зафіксувала	1	Н/Д боєприпас	ПнПнСх–ПдПдЗх (також зафіксовано камерою СММ на ДФС)	Н/Д	16.07, 21:21
	3–5 км на СхПдСх	зафіксувала	5	Н/Д боєприпас	ПнПнСх–ПдПдЗх (також зафіксовано камерою СММ на ДФС)	Н/Д	16.07, 21:30
	3–5 км на СхПдСх	зафіксувала	1	Н/Д боєприпас	ПнПнСх–ПдПдЗх	Н/Д	16.07, 21:33
	1–3 км на СхПдСх	зафіксувала	1	Н/Д боєприпас	Зх–Сх	Н/Д	16.07, 21:33
	3–5 км на СхПдСх	зафіксувала	1	Н/Д боєприпас	ПдЗх–ПнСх	Н/Д	16.07, 21:37
	3–5 км на СхПдСх	зафіксувала	1	Н/Д боєприпас	ПдПдЗх–ПнПнСх	Н/Д	16.07, 21:42
	3–5 км на СхПдСх	зафіксувала	4	Н/Д боєприпас	ПдПдЗх–ПнПнСх	Н/Д	16.07, 21:46
	4–6 км на СхПдСх	зафіксувала	65	Н/Д боєприпас	випущена(-й) угору	Н/Д	16.07, 22:57
4–6 км на СхПдСх	зафіксувала	10	Н/Д боєприпас	випущена(-й) угору	Н/Д	16.07, 22:59	
камера СММ за 2 км на Сх від н. п. Богданівка (підконтрольний уряду, 41 км на ПдЗх від Донецька)	1–2 км на СхПнСх	зафіксувала	1	Н/Д боєприпас	випущена(-й) угору (за оцінкою, за межами ділянки розведення в районі Петрівського; також зафіксовано камерою СММ у Березовому)	Н/Д	17.07, 01:29
камера СММ у н. п. Чермалик (підконтрольний уряду, 77 км на Пд від Донецька)	4–6 км на ПдСх	зафіксувала	36	Н/Д боєприпас	випущена(-й) угору	Н/Д	16.07, 22:58
	3–5 км на ПдСх	зафіксувала	1	Н/Д боєприпас	ЗхПдЗх–СхПнСх	Н/Д	17.07, 00:41
	3–5 км на ПдСх	зафіксувала	2	Н/Д боєприпас	ПнПнСх–ПдПдЗх	Н/Д	17.07, 00:56
	3–5 км на ПдСх	зафіксувала	7	Н/Д боєприпас	ПнПнСх–ПдПдЗх	Н/Д	17.07, 00:59
	3–5 км на ПдСх	зафіксувала	2	Н/Д боєприпас	ПнПнСх–ПдПдЗх	Н/Д	17.07, 01:00
	3–5 км на ПдСх	зафіксувала	6	Н/Д боєприпас	ПнПнСх–ПдПдЗх	Н/Д	17.07, 01:08
камера СММ на Донецькій фільтрувальній станції (15 км на Пн від Донецька)	1–2 км на ПдПдСх	зафіксувала	1	вибух	невизначеного походження	Н/Д	17.07, 02:15
	1–2 км на Пд	зафіксувала	1	вибух	невизначеного походження	Н/Д	17.07, 02:16
	1–2 км на ПдПдСх	зафіксувала	1	вибух	невизначеного походження	Н/Д	17.07, 03:28
камера СММ за 1,5 км на ПнСх від н. п. Гнутове (підконтрольний уряду, 90 км на Пд від Донецька)	3–5 км на ПдСх	зафіксувала	2	Н/Д боєприпас	ПдЗх–ПнСх	Н/Д	16.07, 21:53
	3–5 км на ПдСх	зафіксувала	4	Н/Д боєприпас	ПнПнСх–ПдПдЗх	Н/Д	16.07, 22:01
	3–5 км на СхПдСх	зафіксувала	1	Н/Д боєприпас	ПдЗх–ПнСх	Н/Д	16.07, 22:22
	3–5 км на ПдСх	зафіксувала	2	Н/Д боєприпас	ПнПнСх–ПдПдЗх	Н/Д	16.07, 22:44
	3–5 км на СхПдСх	зафіксувала	1	Н/Д боєприпас	ПдЗх–ПнСх	Н/Д	17.07, 01:10
	3–5 км на ПдСх	зафіксувала	1	вибух	невизначеного походження	Н/Д	17.07, 01:31
	3–5 км на СхПдСх	зафіксувала	1	вибух	невизначеного походження	Н/Д	17.07, 01:33
	3–5 км на ПдСх	зафіксувала	2	Н/Д боєприпас	ПнПнСх–ПдПдЗх	Н/Д	17.07, 01:35
	3–5 км на СхПдСх	зафіксувала	1	спалах дульного полум'я		Н/Д	17.07, 01:00
	3–5 км на СхПдСх	зафіксувала	1	Н/Д боєприпас	ПдЗх–ПнСх	Н/Д	17.07, 03:03
3–5 км на СхПдСх	зафіксувала	1	Н/Д боєприпас	ПдЗх–ПнСх	Н/Д	17.07, 03:04	

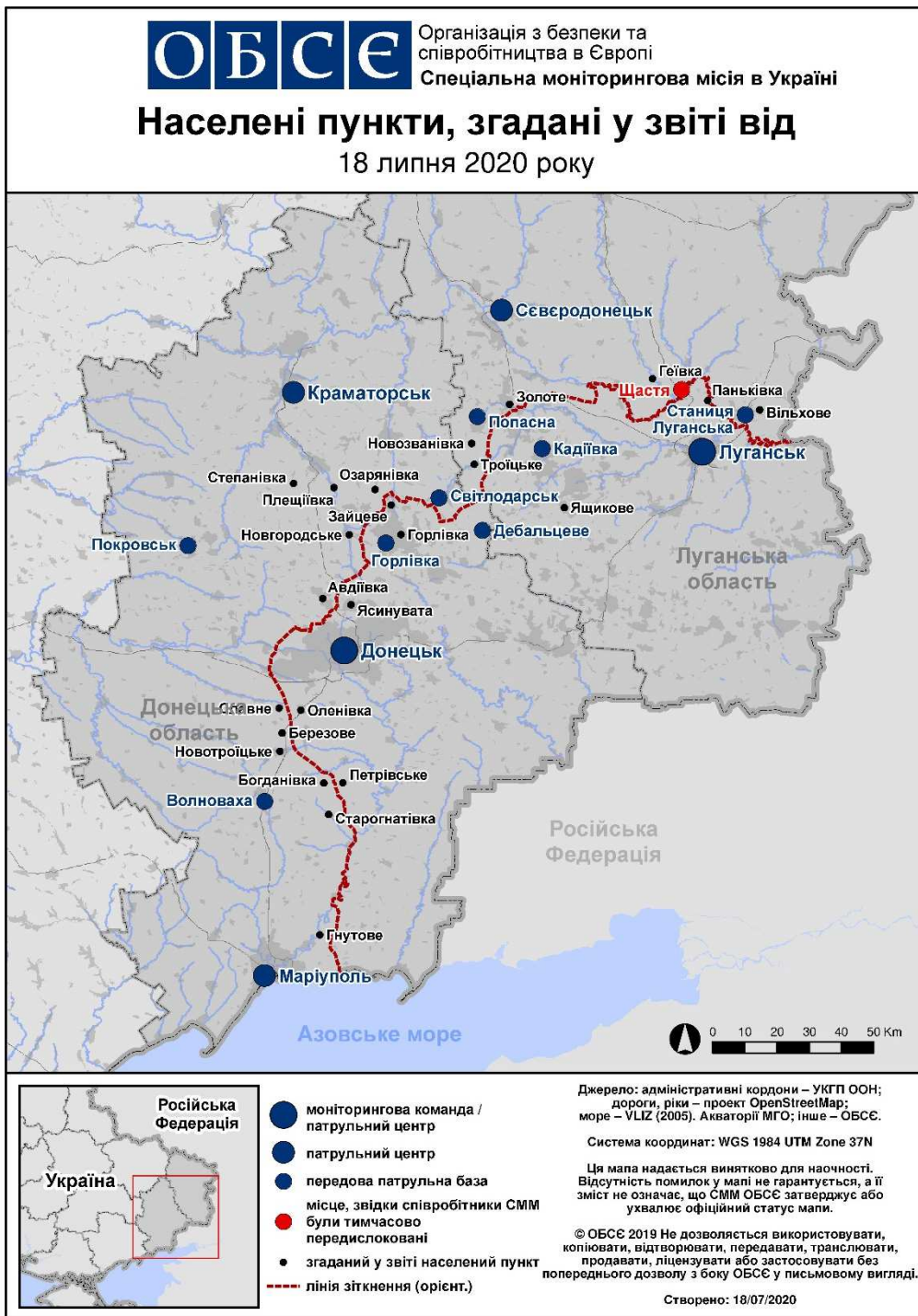
⁹ У таблиці вказані лише ті інциденти, які спостерігачі СММ бачили особисто чи які були зафіксовані камерами СММ, а також ті випадки, які СММ оцінює як навчання з бойовою стрільбою, контрольовані вибухи і т.д. Зазначені деталі, а саме: відстань, напрямок, тип зброї і т. д., базуються на оцінках, зроблених спостерігачами на місцях та спеціалістами з технічного моніторингу і необов'язково завжди є точними. Напис «невідомо» (Н/Д) означає, що СММ не змогла підтвердити таку інформацію у зв'язку з відстанню, погодними умовами, технічними обмеженнями та/або з інших причин. Одні і ті ж самі, за оцінкою СММ, порушення режиму припинення вогню, зафіксовані паралельно декількома патрулями/камерами, відображаються у таблиці лише один раз.

Місце розміщення СММ	Місце події	Спосіб	К-ть	Спостереження	Опис	Озброєння	Дата, час
	3–5 км на ПдСх	зафіксувала	8	Н/Д боєприпас	ПнПнСх–ПдПдЗх	Н/Д	17.07, 03:23
	3–5 км на ПдСх	зафіксувала	1	Н/Д боєприпас	Пн–Пд	Н/Д	17.07, 03:23
камера СММ на КПВВ у н. п. Гнутове (підконтрольний уряду, 90 км на Пд від Донецька)	2–3 км на Сх	зафіксувала	6	Н/Д боєприпас	ПнПнЗх–ПдПдСх	Н/Д	16.07, 21:45
	2–3 км на Сх	зафіксувала	4	Н/Д боєприпас	випущений(-а) вгору	Н/Д	16.07, 21:45
	2–4 км на Сх	зафіксувала	3	Н/Д боєприпас	Зх–Сх	Н/Д	16.07, 21:47
	2–3 км на Сх	зафіксувала	1	Н/Д боєприпас	ПнПнЗх–ПдПдСх	Н/Д	16.07, 21:58
	2–4 км на СхПдСх	зафіксувала	1	Н/Д боєприпас	ПдПдЗх–ПнПнСх	Н/Д	16.07, 22:09
	2–4 км на СхПдСх	зафіксувала	2	Н/Д боєприпас	Зх–Сх	Н/Д	16.07, 22:52
	2–3 км на Сх	зафіксувала	3	Н/Д боєприпас	випущений(-а) вгору	Н/Д	16.07, 23:57
	2–3 км на Сх	зафіксувала	2	Н/Д боєприпас	ПдПдЗх–ПнПнСх	Н/Д	17.07, 00:08
	2–3 км на Сх	зафіксувала	1	вибух	невизначеного походження	Н/Д	17.07, 00:41
	2–3 км на СхПнСх	зафіксувала	1	Н/Д боєприпас	ПдПдЗх–ПнПнСх	Н/Д	17.07, 00:41
	2–3 км на Сх	зафіксувала	4	Н/Д боєприпас	ПдПдЗх–ПнПнСх	Н/Д	17.07, 00:41
	2–3 км на Сх	зафіксувала	1	Н/Д боєприпас	Зх–Сх	Н/Д	17.07, 01:51
	2–3 км на Сх	зафіксувала	1	Н/Д боєприпас	Пн–Пд	Н/Д	17.07, 01:51
приблизно 1 км на ПнЗх від залізничного вокзалу в н. п. Ясинувата (непідконтрольний уряду, 16 км на ПнСх від Донецька)	3–4 км на ПдПдСх	чули	5	черга		великокаліберний кулемет	17.07, 11:35
	3–4 км на ПдПдСх	чули	15	черга		великокаліберний кулемет	17.07, 11:40
	3–4 км на ПдПдЗх	чули	25	черга		великокаліберний кулемет	17.07, 12:52–12:58
	3–5 км на ПдПдЗх	чули	2	вибух	невизначеного походження	Н/Д	17.07, 12:55
приблизно 4,5 км на ПнПнСх від н. п. Вуглегірськ (непідконтрольний уряду, 49 км на ПнСх від Донецька)	3–5 км на ПнСх	чули та бачили	1	вибух	невизначеного походження	Н/Д	17.07, 14:14
приблизно 1 км на ПдЗх від н. п. Оленівка (непідконтрольний уряду, 23 км на ПдЗх від Донецька)	5–7 км на ПдПдЗх	чули	3	вибух	невизначеного походження	Н/Д	17.07, 13:59
приблизно 2 км на ПнСх від н. п. Черненко (підконтрольний уряду, 86 км на Пд від Донецька)	3–5 км на Сх	чули	14	черга		великокаліберний кулемет	17.07, 10:10–10:13
приблизно 2 км на Сх від н. п. Богданівка (підконтрольний уряду, 41 км на ПдЗх від Донецька)	5–7 км на ПдПдСх	чули	2	вибух	невизначеного походження (за оцінкою, за межами ділянки розведення в районі Петрівського)	Н/Д	17.07, 09:42
	3–5 км на ПдПдСх	чули	2	черга	за оцінкою, за межами ділянки розведення в районі Петрівського	великокаліберний кулемет	17.07, 09:52
приблизно 2 км на ЗхПдЗх від н. п. Залізне (кол. Артемове; підконтрольний уряду, 42 км на ПнСх від Донецька)	2–4 км на ПдСх	чули	6	черга		стрілецька зброя	17.07, 09:27
	2–3 км на ПдПдСх	чули	5	черга		стрілецька зброя	17.07, 09:34
приблизно 1 км на ПдПдСх від н. п. Миколаївка Друга (підконтрольний уряду, 51 км на Пн від Донецька)	4–5 км на СхПдСх	чули	1	вибух	невизначеного походження	Н/Д	17.07, 11:32
	4–5 км на СхПдСх	чули	5	черга		великокаліберний кулемет	17.07, 11:32
	4–5 км на СхПдСх	чули	5	вибух	невизначеного походження	Н/Д	17.07, 13:15–13:17
	4–5 км на СхПдСх	чули	2	вибух	невизначеного походження	Н/Д	17.07, 13:25
	5–6 км на ПнЗх	чули	1	вибух	невизначеного походження	Н/Д	17.07, 15:59
н. п. Світлодарськ (підконтрольний уряду, 57 км на ПнСх від Донецька)	5–6 км на ПдПдСх	чули	27	вибух	невизначеного походження	Н/Д	16.07, 19:50–20:03
	3–4 км на ПдЗх	чули	10	вибух	невизначеного походження	Н/Д	16.07, 20:10
	3–4 км на ПдЗх	чули	2	черга		великокаліберний кулемет	16.07, 20:10
	3–4 км на ПдЗх	чули	62	вибух	невизначеного походження	Н/Д	16.07, 20:12–20:16
	3–4 км на ПдЗх	чули	2	вибух	невизначеного походження	Н/Д	16.07, 20:48
	3–4 км на ПдЗх	чули	7	черга		великокаліберний кулемет	16.07, 23:10
	4–6 км на ПдЗх	чули	1	вибух	невизначеного походження	Н/Д	16.07, 23:13
3–5 км на Сх	чули	26	вибух	невизначеного походження	Н/Д	17.07, 13:03–13:30	

Місце розміщення СММ	Місце події	Спосіб	К-ть	Спостереження	Опис	Озброєння	Дата, час
	3–5 км на Сх	чули	97	черга		великокаліберний кулемет	17.07, 13:14–13:32
	3–5 км на Сх	чули	1	вибух	невизначеного походження	Н/Д	17.07, 13:37
камера СММ у н. п. Кряківка (підконтрольний уряду, 38 км на ПнЗх від Луганська)	2–4 км на ПдПдЗх	зафіксувала	1	вибух	невизначеного походження	Н/Д	17.07, 01:13
камера СММ у н. п. Золоте (підконтрольний уряду, 60 км на Зх від Луганська)	3–5 км на СхПдСх	зафіксувала	3	Н/Д боєприпас	Пн–Пд (за оцінкою, за межами ділянки розведення)	Н/Д	16.07, 21:12
	3–5 км на Сх	зафіксувала	3	Н/Д боєприпас	ПнПнЗх–ПдПдСх (за оцінкою, за межами ділянки розведення)	Н/Д	16.07, 21:13
	3–5 км на Сх	зафіксувала	1	Н/Д боєприпас	ПдЗх–ПнСх (за оцінкою, за межами ділянки розведення)	Н/Д	16.07, 21:13
	3–5 км на Сх	зафіксувала	3	Н/Д боєприпас	ПнПнЗх–ПдПдСх (за оцінкою, за межами ділянки розведення)	Н/Д	16.07, 21:15
	3–5 км на Сх	зафіксувала	2	Н/Д боєприпас	ПнПнЗх–ПдПдСх (за оцінкою, за межами ділянки розведення)	Н/Д	16.07, 21:15
	3–5 км на СхПдСх	зафіксувала	1	Н/Д боєприпас	Пн–Пд (за оцінкою, за межами ділянки розведення)	Н/Д	16.07, 21:15
	3–5 км на Сх	зафіксувала	1	Н/Д боєприпас	ЗхПнЗх–СхПдСх (за оцінкою, за межами ділянки розведення)	Н/Д	16.07, 21:15
	3–5 км на СхПдСх	зафіксувала	3	Н/Д боєприпас	Пн–Пд (за оцінкою, у межах ділянки розведення)	Н/Д	16.07, 21:16
	3–5 км на Сх	зафіксувала	2	Н/Д боєприпас	ЗхПнЗх–СхПдСх (за оцінкою, за межами ділянки розведення)	Н/Д	16.07, 21:16
	3–5 км на Сх	зафіксувала	1	Н/Д боєприпас	ЗхПдЗх–СхПнСх (за оцінкою, за межами ділянки розведення)	Н/Д	16.07, 21:16
	3–5 км на Сх	зафіксувала	1	Н/Д боєприпас	Зх–Сх (за оцінкою, за межами ділянки розведення)	Н/Д	16.07, 21:17
	3–5 км на Сх	зафіксувала	6	Н/Д боєприпас	Пд–Пн (за оцінкою, за межами ділянки розведення)	Н/Д	16.07, 21:17
	3–5 км на Сх	зафіксувала	2	Н/Д боєприпас	ПнЗх–ПдСх (за оцінкою, за межами ділянки розведення)	Н/Д	16.07, 21:17
	3–5 км на Сх	зафіксувала	1	Н/Д боєприпас	Зх–Сх (за оцінкою, за межами ділянки розведення)	Н/Д	16.07, 21:18
	5–7 км на Сх	зафіксувала	1	вибух	вибух у повітрі (за оцінкою, за межами ділянки розведення)	Н/Д	16.07, 21:19
	3–5 км на Сх	зафіксувала	11	Н/Д боєприпас	Пд–Пн (за оцінкою, за межами ділянки розведення)	Н/Д	16.07, 21:19
	3–5 км на Сх	зафіксувала	3	Н/Д боєприпас	Зх–Сх (за оцінкою, за межами ділянки розведення)	Н/Д	16.07, 21:19
	3–5 км на Сх	зафіксувала	3	Н/Д боєприпас	Пн–Пд (за оцінкою, за межами ділянки розведення)	Н/Д	16.07, 21:19
	3–5 км на Сх	зафіксувала	1	Н/Д боєприпас	Зх–Сх (за оцінкою, за межами ділянки розведення)	Н/Д	16.07, 21:20
	3–5 км на Сх	зафіксувала	1	спалах дульного полум'я	за оцінкою, за межами ділянки розведення	Н/Д	16.07, 21:20
	3–5 км на Сх	зафіксувала	1	Н/Д боєприпас	ПдЗх–ПнСх (після попередньої події; за оцінкою, за межами ділянки розведення)	Н/Д	16.07, 21:20
	3–5 км на Сх	зафіксувала	2	Н/Д боєприпас	ПнПнЗх–ПдПдСх (за оцінкою, за межами ділянки розведення)	Н/Д	16.07, 21:20
	3–5 км на Сх	зафіксувала	1	Н/Д боєприпас	Пн–Пд (за оцінкою, за межами ділянки розведення)	Н/Д	16.07, 21:20
	5–7 км на Сх	зафіксувала	14	Н/Д боєприпас	випущена(-й) угору (за оцінкою, за межами ділянки розведення)	Н/Д	16.07, 21:22
	2–4 км на Сх	зафіксувала	1	спалах дульного полум'я	за оцінкою, за межами ділянки розведення	Н/Д	16.07, 21:24
	2–4 км на Сх	зафіксувала	1	Н/Д боєприпас	Зх–Сх (після попередньої події; за оцінкою, за межами ділянки розведення)	Н/Д	16.07, 21:24
	2–4 км на Сх	зафіксувала	1	спалах дульного полум'я	за оцінкою, за межами ділянки розведення	Н/Д	16.07, 21:25
	2–4 км на Сх	зафіксувала	1	Н/Д боєприпас	Зх–Сх (після попередньої події; за оцінкою, за межами ділянки розведення)	Н/Д	16.07, 21:25
	2–4 км на Сх	зафіксувала	1	спалах дульного полум'я	за оцінкою, за межами ділянки розведення	Н/Д	16.07, 21:26

Місце розміщення СММ	Місце події	Спосіб	К-ть	Спостереження	Опис	Озброєння	Дата, час
	2–4 км на Сх	зафіксувала	1	Н/Д боєприпас	Зх–Сх (після попередньої події; за оцінкою, за межами ділянки розведення)	Н/Д	16.07, 21:26
	2–4 км на Сх	зафіксувала	1	Н/Д боєприпас	ЗхПдЗх–СхПнСх (за оцінкою, за межами ділянки розведення)	Н/Д	16.07, 21:33
	3–5 км на Сх	зафіксувала	3	Н/Д боєприпас	ПнПнЗх–ПдПдСх (за оцінкою, за межами ділянки розведення)	Н/Д	16.07, 21:40
	3–5 км на Сх	зафіксувала	2	спалах дульного полум'я	за оцінкою, за межами ділянки розведення	Н/Д	16.07, 21:40
	3–5 км на Сх	зафіксувала	3	черга	ПнПнЗх–ПдПдСх (за оцінкою, за межами ділянки розведення)	Н/Д	16.07, 21:48
	3–5 км на Сх	зафіксувала	3	Н/Д боєприпас	ПнПнЗх–ПдПдСх (за оцінкою, за межами ділянки розведення)	Н/Д	16.07, 21:48
	3–5 км на Сх	зафіксувала	1	Н/Д боєприпас	ПнПнЗх–ПдПдСх (за оцінкою, за межами ділянки розведення)	Н/Д	16.07, 22:00
	3–5 км на Сх	зафіксувала	4	Н/Д боєприпас	ПнПнЗх–ПдПдСх (за оцінкою, за межами ділянки розведення)	Н/Д	16.07, 22:01
	3–5 км на Сх	зафіксувала	1	Н/Д боєприпас	ПнПнЗх–ПдПдСх (за оцінкою, за межами ділянки розведення)	Н/Д	16.07, 22:07
	3–5 км на Сх	зафіксувала	1	Н/Д боєприпас	Зх–Сх (за оцінкою, за межами ділянки розведення)	Н/Д	16.07, 22:07
	3–5 км на Сх	зафіксувала	2	Н/Д боєприпас	ПнПнЗх–ПдПдСх (за оцінкою, за межами ділянки розведення)	Н/Д	16.07, 22:10
	3–5 км на Сх	зафіксувала	1	Н/Д боєприпас	ЗхПнЗх–СхПдСх (за оцінкою, за межами ділянки розведення)	Н/Д	16.07, 22:10
	3–5 км на Сх	зафіксувала	2	Н/Д боєприпас	ЗхПнЗх–СхПдСх (за оцінкою, за межами ділянки розведення)	Н/Д	16.07, 22:19
	3–5 км на Сх	зафіксувала	1	освітлювальна ракета	випущена(-й) угору (за оцінкою, за межами ділянки розведення)	Н/Д	16.07, 22:22
	3–5 км на Сх	зафіксувала	2	Н/Д боєприпас	ПнЗх–ПдСх (за оцінкою, за межами ділянки розведення)	Н/Д	16.07, 22:37
	3–5 км на Сх	зафіксувала	5	Н/Д боєприпас	ПнПнЗх–ПдПдСх (за оцінкою, за межами ділянки розведення)	Н/Д	16.07, 22:37
	3–5 км на Сх	зафіксувала	4	Н/Д боєприпас	ПнПнЗх–ПдПдСх (за оцінкою, за межами ділянки розведення)	Н/Д	16.07, 22:38
	3–5 км на Сх	зафіксувала	2	Н/Д боєприпас	ПнПнЗх–ПдПдСх (за оцінкою, за межами ділянки розведення)	Н/Д	16.07, 23:11
	3–5 км на Сх	зафіксувала	2	Н/Д боєприпас	ПнПнЗх–ПдПдСх (за оцінкою, за межами ділянки розведення)	Н/Д	17.07, 00:30
	5–7 км на Сх	зафіксувала	1	черга	випущена(-й) угору (за оцінкою, за межами ділянки розведення)	Н/Д	17.07, 00:35
	5–7 км на Сх	зафіксувала	3	Н/Д боєприпас	випущена(-й) угору (за оцінкою, за межами ділянки розведення)	Н/Д	17.07, 00:37
	3–5 км на Сх	зафіксувала	2	Н/Д боєприпас	ПнПнЗх–ПдПдСх (за оцінкою, за межами ділянки розведення)	Н/Д	17.07, 01:03
	2–4 км на Сх	зафіксувала	6	Н/Д боєприпас	ПнПнЗх–ПдПдСх (за оцінкою, за межами ділянки розведення)	Н/Д	17.07, 01:18
	2–4 км на Сх	зафіксувала	5	Н/Д боєприпас	ПнПнЗх–ПдПдСх (за оцінкою, за межами ділянки розведення)	Н/Д	17.07, 01:19
Пн околиця н. п. Попасна (підконтрольний уряду, 69 км на Зх від Луганська)	5–7 км на СхПнСх	чули	29	вибух	невизначеного походження (за оцінкою, за межами ділянки розведення в районі Золотого)	Н/Д	16.07, 20:55–21:26
	5–7 км на СхПнСх	чули	15	черга	за оцінкою, за межами ділянки розведення в районі Золотого	великокаліберний кулемет	16.07, 20:55–21:26
	7–8 км на Пд	чули	5	вибух	невизначеного походження	Н/Д	17.07, 15:48–16:02
	5–7 км на СхПдСх	чули	2	вибух	невизначеного походження (за оцінкою, за межами ділянки розведення в районі Золотого)	Н/Д	17.07, 16:07
	3–7 км на СхПдСх	чули	1	черга	за оцінкою, за межами ділянки розведення в районі Золотого	стрілецька зброя	17.07, 16:13
приблизно 2 км на Пд від н. п. Новозванівка (підконтрольний уряду, 70 км на Зх від Луганська)	7–10 км на Пд	чули	2	вибух	невизначеного походження	Н/Д	17.07, 13:05
	7–10 км на Пд	чули	14	вибух	невизначеного походження	Н/Д	17.07, 13:15–13:30
	4–5 км на Пд	чули	1	вибух	невизначеного походження	Н/Д	17.07, 14:15

Мапа Донецької та Луганської областей¹⁰



¹⁰ За рішенням Постійної ради №1117 від 21 березня 2014 року, СММ базується в десяти містах на всій території України (Херсон, Одеса, Львів, Івано-Франківськ, Харків, Донецьк, Дніпро, Чернівці, Луганськ і Київ). Ця мапа східної України призначена для ілюстративних цілей. На ній вказані населені пункти, згадані у звіті, а також ті, де є офіси СММ (моніторингові команди, патрульні центри і передові патрульні бази) в Донецькій і Луганській областях. (Червоним кольором виділено передову патрульну базу, з якої співробітники СММ були тимчасово передислоковані згідно з рекомендаціями експертів із безпеки з деяких держав-учасниць ОБСЕ та з урахуванням вимог СММ щодо безпеки. Місія використовує ці приміщення у світлу пору доби, а також патрулює в цьому населеному пункті вдень).