

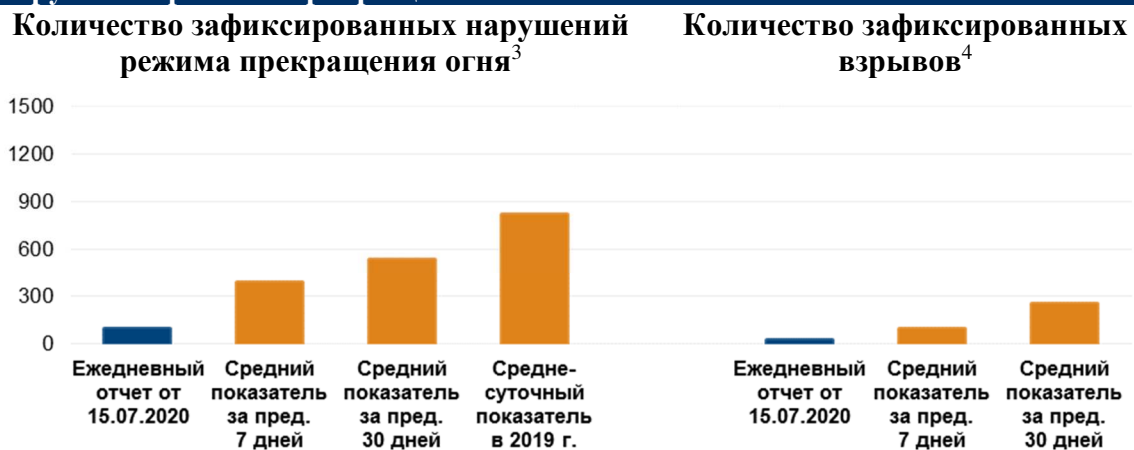
Ежедневный отчет № 167/2020

от 15 июля 2020 года¹

Краткое изложение

- В Донецкой и Луганской областях СММ констатировала уменьшение количества нарушений режима прекращения огня по сравнению с предыдущим отчетным периодом.
- Миссия продолжала осуществлять мониторинг на участках разведения сил и средств в районах Станицы Луганской, Золотого и Петровского.
- СММ содействовала установлению локального режима прекращения огня и осуществляла мониторинг его соблюдения для обеспечения возможности проведения ремонта и технического обслуживания на жизненно важных объектах гражданской инфраструктуры.
- Миссия продолжала наблюдать за ситуацией, в которой на фоне вспышки COVID-19 оказалось гражданское население, в том числе на контрольных пунктах въезда-выезда и соответствующих блокпостах в Донецкой и Луганской областях.

Нарушения режима прекращения огня²



¹ На основании информации, поступившей от мониторинговых команд по состоянию на 19:30 14 июля 2020 года (по восточноевропейскому летнему времени).

² Более подробная информация обо всех случаях нарушения режима прекращения огня, а также карты Донецкой и Луганской областей, где отмечены все места, упомянутые в отчете, представлены в приложении. В течение отчетного периода камеры СММ, установленные у моста вблизи Станицы Луганской, в Петровском и Красногоровке, около Широкино и на шахте «Октябрьской», не функционировали.

³ Включая взрывы.

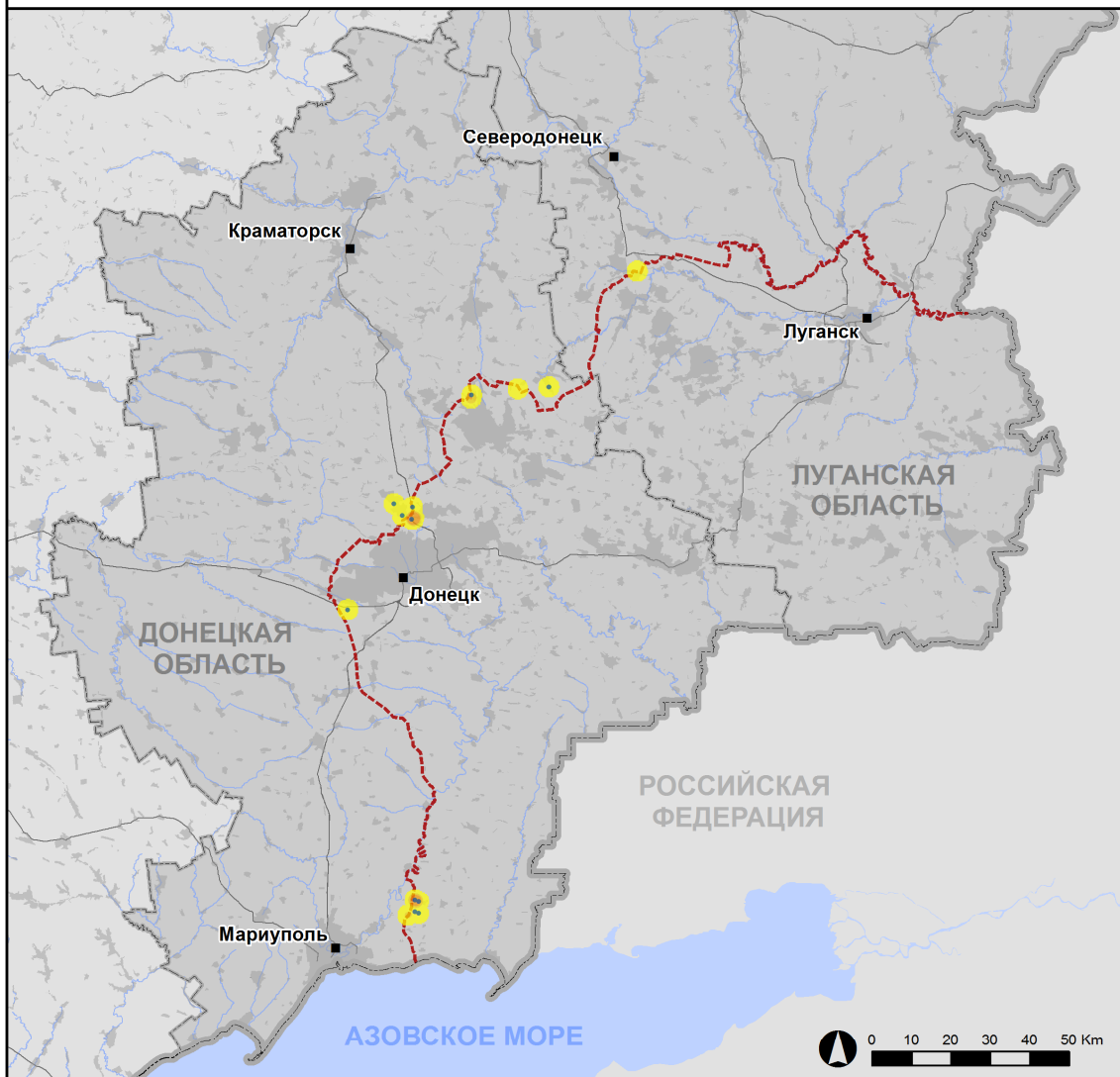
⁴ Включая из вооружения неустановленного типа.

Карта зафиксированных нарушений режима прекращения огня



Организация по безопасности и сотрудничеству в Европе
Специальная мониторинговая миссия в Украине

Зафиксированные СММ нарушения режима прекращения огня 14 июля 2020 г.



Концентрация нарушений режима прекращения огня

- Высокая
- Средняя
- Низкая
- Взрыв
- Населенный пункт
- Линия соприкосновения (ориентир.)

Источники: административные границы — УКГВ ООН; дороги, реки — проект OpenStreetMap; море — VLIZ (2005), Акватории МГО; другое — ОБСЕ.

Система координат: WGS 1984 UTM Zone 37N

Данная карта предоставляется исключительно для наглядности. Отсутствие ошибок не гарантировано, а ее содержание не подразумевает, что СММ ОБСЕ утверждает или одобряет официальный статус карты.

© СММ ОБСЕ 2019 Не разрешается использовать, копировать, воспроизводить, передавать, транслировать, продавать, лицензировать или применять без предварительного разрешения со стороны ОБСЕ в письменном виде.
Создано: 15/07/2020

В Донецкой области СММ констатировала уменьшение количества нарушений режима прекращения огня, зафиксировав также меньше взрывов (19), по сравнению с [предыдущим отчетным периодом](#) (125 взрывов). Большинство нарушений режима прекращения огня зафиксировано в районах к югу от Донецкой фильтровальной станции (ДФС; 15 км к северу от Донецка), а также к востоко-юго-востоку и юго-востоку от н. п. Гнутово (подконтрольный правительству, 90 км к югу от Донецка).

В Луганской области Миссия констатировала уменьшение количества нарушений режима прекращения огня (1), при этом не зафиксировав ни одного взрыва, по сравнению с [предыдущим отчетным периодом](#) (18 взрывов). Указанное нарушение режима прекращения огня зафиксировано к северо-востоку от участка разведения в районе н. п. Золотое (подконтрольный правительству, 60 км к западу от Луганска).

Участки разведения в районах Станицы Луганской, Золотого и Петровского⁵

14 июля на **участке разведения в районе н. п. Станица Луганская** (подконтрольный правительству, 16 км к северо-востоку от Луганска) наблюдатели видели 2 членов вооруженных формирований (с нарукавными повязками с надписью «СЦКК») между новым пролетом моста у Станицы Луганской (15 км к северо-востоку от Луганска) и блокпостом вооруженных формирований южнее моста.

Вечером 13 июля камера СММ в Золотом зафиксировала 1 осветительную ракету примерно в 4–6 км к востоку (по оценке, вне **участка разведения в районе Золотого**, однако в пределах 5 км от его края).

14 июля на южном крае участка разведения наблюдатели видели 6 членов вооруженных формирований (с нарукавными повязками с надписью «СЦКК»); двое из них прошли вдоль автодороги Т1316 в пределах участка разведения до места примерно в 350 м к северу от его южного края и вернулись назад.

14 июля, ведя наблюдение ориентировочно в 2 км к востоку от н. п. Богдановка (подконтрольный правительству, 41 км к юго-западу от Донецка), команда СММ отметила спокойную обстановку около **участка разведения в районе н. п. Петровское** (неподконтрольный правительству, 41 км к югу от Донецка).

Отвод вооружения

СММ продолжала осуществлять мониторинг отвода вооружения, предусмотренного Меморандумом, а также Комплексом мер и Дополнением к нему.

Признаки военного присутствия и присутствия военного типа в зоне безопасности⁶

Миссия зафиксировала наличие бронетранспортеров в зоне безопасности в подконтрольных правительству районах Донецкой и Луганской областей (для получения более подробной информации см. таблицу ниже).

⁵ Разведение предусмотрено Рамочным решением Трехсторонней контактной группы о разведении сил и средств от 21 сентября 2016 года.

⁶ Упомянутая в этом разделе техника не подпадает под действие Минских соглашений об отводе вооружений.

На южной окраине н. п. Попасная (подконтрольный правительству, 69 км к западу от Луганска) на автодороге Т0504 команда СММ впервые видела мобильный блокпост, пропуск через который контролировали военнослужащие Вооруженных сил Украины.

Усилия СММ по содействию обеспечению функционирования жизненно важных объектов гражданской инфраструктуры

Миссия способствовала установлению локального режима прекращения огня и осуществляла мониторинг его соблюдения для обеспечения возможности ремонта инфраструктуры водоснабжения около контрольного пункта въезда-выезда (КПВВ) вблизи н. п. Новотроицкое (подконтрольный правительству, 36 км к юго-западу от Донецка); ремонта на линиях электропередачи и газопроводах в н. п. Новозвановка (подконтрольный правительству, 70 км к западу от Луганска) и н. п. Троицкое (подконтрольный правительству, 69 км к западу от Луганска); ремонта на линии электропередачи в н. п. Золотое-5 (Михайловка; неподконтрольный правительству, 61 км к северо-западу от Луганска) и возле н. п. Набережное (неподконтрольный правительству, 77 км к югу от Донецка); а также удаления растительности, проверки и технического обслуживания железнодорожного полотна вблизи н. п. Ольховое (подконтрольный правительству, 22 км к северо-востоку от Луганска).

СММ также осуществляла мониторинг соблюдения режима прекращения огня для обеспечения возможности передачи из неподконтрольных в подконтрольные правительству районы Луганской области денежных средств, которые, как сообщалось, были связаны с оплатой за водоснабжение.

Миссия продолжала содействовать обеспечению функционирования ДФС. Со своих позиций в 3 местах возле станции наблюдатели слышали 4 взрыва неопределенного происхождения, а также очереди из крупнокалиберного пулемета (по оценке, все в пределах 5 км от станции; см. таблицу ниже).

Меры, предпринятые на фоне вспышки COVID-19 на КПВВ и соответствующих блокпостах

В Донецкой области, по наблюдениям СММ, контрольные пункты въезда-выезда (КПВВ) возле н. п. Новотроицкое (подконтрольный правительству, 36 км к юго-западу от Донецка) и н. п. Марьинка (подконтрольный правительству, 23 км к юго-западу от Донецка) функционировали, однако пассажиро-транспортного потока в обоих направлениях на каждом из них не было. Во время пребывания на блокпосте вооруженных формирований около н. п. Оленовка (неподконтрольный правительству, 23 км к юго-западу от Донецка) команда Миссии не зафиксировала пассажиро-транспортного потока в обоих направлениях; по оценке, блокпост не функционировал. Находясь на блокпосте вооруженных формирований вблизи н. п. Кременец (неподконтрольный правительству, 16 км к юго-западу от Донецка), команда СММ отметила, что он закрыт, а также видела, что члены вооруженных формирований проводили проверку относительно женщины (60–69 лет).

В Луганской области Миссия констатировала, что КПВВ в Станице Луганской функционировал. Пребывая на КПВВ в 10:00 и 11:00, команда СММ видела около 230 пешеходов (женщин и мужчин разного возраста), ожидающих в очереди в направлении подконтрольных правительству районов, а также приблизительно

150 пешеходов (женщин и мужчин разного возраста) в очереди в противоположном направлении. Также наблюдатели видели, что 2 гольф-кара по-прежнему курсировали между КПВВ и новым пролетом моста у Станицы Луганской.

С 06:30 до 18:00 14 июля камера СММ, установленная южнее моста возле Станицы Луганской, зафиксировала примерно 720 человек, направлявшихся из неподконтрольных в подконтрольные правительству районы, а также примерно 580 человек, следовавших в противоположном направлении.

Миссия продолжала следить за ситуацией в Херсоне, Одессе, Львове, Ивано-Франковске, Харькове, Днепре, Черновцах и Киеве.

***Ограничение свободы передвижения и другие препятствия в выполнении мандата СММ**

Деятельность по мониторингу и свобода передвижения СММ ограничены из-за угроз в области безопасности, включая риски, связанные с наличием мин и неразорвавшихся боеприпасов, а также другими препятствиями, которые ежедневно меняются. Мандат СММ предусматривает свободный и безопасный доступ по всей Украине. Все подписанты Комплекса мер согласились с необходимостью свободного и безопасного доступа, а также с тем, что ограничение свободы передвижения СММ является нарушением и что на подобные нарушения необходимо оперативно реагировать. Они также согласились с тем, что Совместный центр контроля и координации (СЦКК) должен содействовать такому реагированию и осуществлять общую координацию работ по разминированию. Однако вооруженные формирования в отдельных районах Донецкой и Луганской областей часто отказывают СММ в доступе к районам, прилегающим к неподконтрольным правительству участкам границы Украины (например, см. [Ежедневный отчет СММ от 14 июля 2020 года](#)). Деятельность СММ в Донецкой и Луганской областях по-прежнему оставалась ограниченной после того, как [23 апреля 2017 года вблизи Пришиба произошел инцидент, который привел к гибели человека](#). В связи с этим способность Миссии осуществлять наблюдение по-прежнему ограничена.

Регулярные ограничения на участках разведения сил и средств и из-за мин/неразорвавшихся боеприпасов:

- Не осуществив сплошное разминирование, извлечение неразорвавшихся боеприпасов и устранение других препятствий, стороны по-прежнему отказывали СММ в неограниченном доступе, а также в возможности передвигаться по отдельным дорогам, которые ранее были определены как важные для осуществления Миссией эффективного мониторинга и для передвижения гражданских лиц.

Таблица военного присутствия и присутствия военного типа в зоне безопасности⁷

Дата	К-во	Вид	Место	Источник наблюдения
подконтрольные правительству районы				
14.07.2020	1	броневантомобиль («Козак-2»)	вблизи н. п. Попасная (69 км к западу от Луганска)	патруль
	3	бронетранспортер	вблизи н. п. Мироновка (64 км к северо-востоку от Донецка)	

⁷ Упомянутая в этом разделе техника не подпадает под действие Минских соглашений об отводе вооружений.

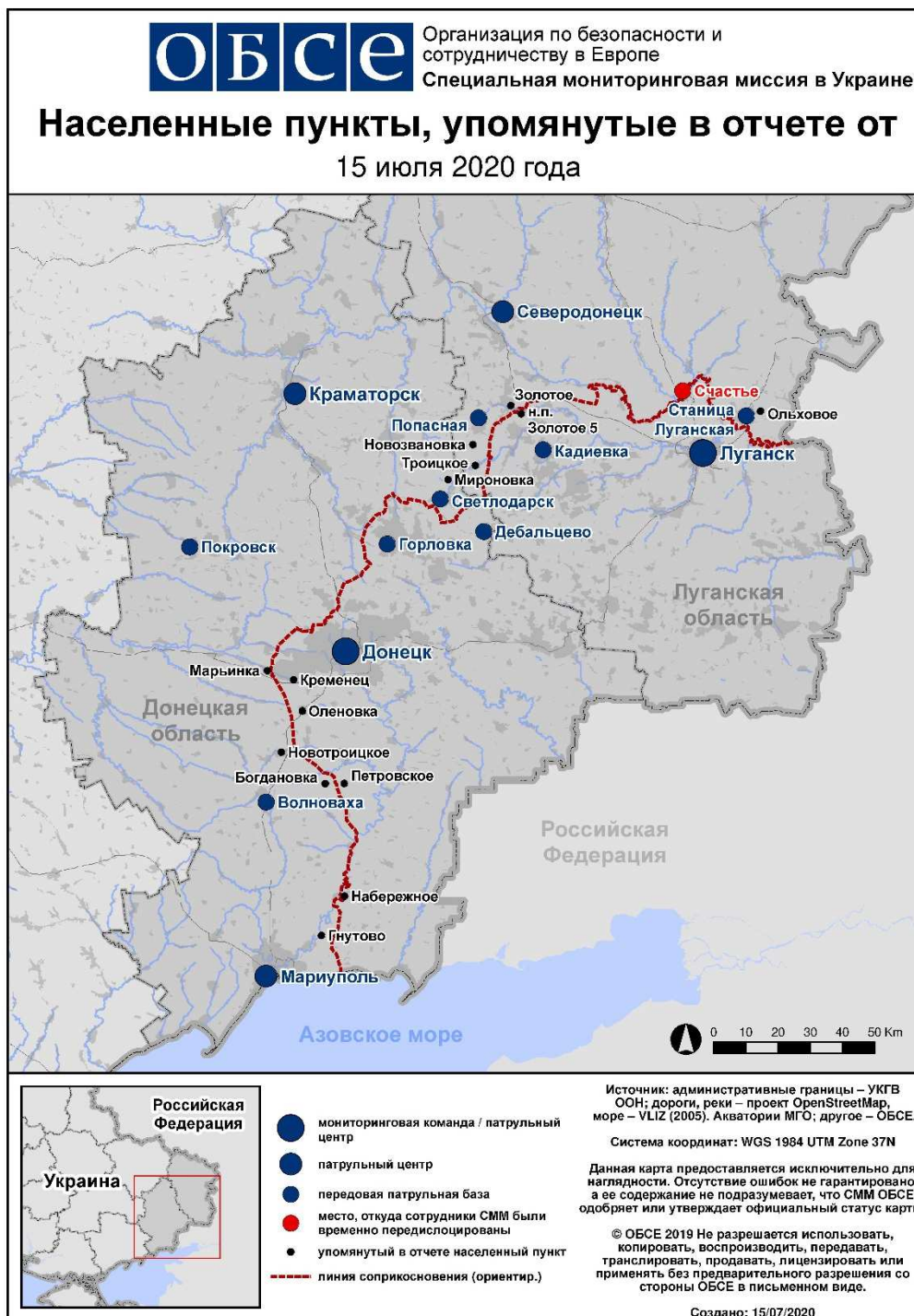
Таблица нарушений режима прекращения огня по состоянию на 14 июля 2020 г.⁸

Месторасположение СММ	Место события	Способ	К-во	Наблюдение	Описание	Вооружение	Дата, время
камера СММ 1,5 км к СВ от н. п. Гнутово (подконтрольный правительству, 90 км к Ю от Донецка)	5–7 км к ВЮВ	зафиксировала	1	взрыв	неопределенного происхождения	Н/Д	13.07, 21:59
	3–5 км к ЮВ	зафиксировала	8	Н/Д боеприпас	СС3–ЮЮВ	Н/Д	13.07, 22:03
	4–6 км к ВЮВ	зафиксировала	1	взрыв	взрыв в воздухе	Н/Д	14.07, 01:13
камера СММ на КПВВ в н. п. Гнутово (подконтрольный правительству, 84 км к Ю от Донецка)	3–5 км к ВЮВ	зафиксировала	4	Н/Д боеприпас	ЗЮЗ–ВСВ	Н/Д	13.07, 21:43
	2–4 км к ВЮВ	зафиксировала	1	взрыв	неопределенного происхождения (также зафиксировано камерой СММ в Чермалыке)	Н/Д	13.07, 21:44
	3–5 км к ВЮВ	зафиксировала	1	взрыв	неопределенного происхождения	Н/Д	13.07, 21:44
	3–5 км к ВЮВ	зафиксировала	2	Н/Д боеприпас	ЗЮЗ–ВСВ	Н/Д	13.07, 21:44
	2–4 км к ВЮВ	зафиксировала	2	Н/Д боеприпас	выпущенный(-ая) вверх	Н/Д	14.07, 00:17
	2–4 км к ВЮВ	зафиксировала	2	Н/Д боеприпас	Ю–С	Н/Д	14.07, 00:19
	2–4 км к ВЮВ	зафиксировала	18	Н/Д боеприпас	выпущенный(-ая) вверх	Н/Д	14.07, 00:20
камера СММ на КПВВ в н. п. Майорск (подконтрольный правительству, 45 км к СВ от Донецка)	1–3 км к ВЮВ	зафиксировала	2	Н/Д боеприпас	ЮЮВ–ССЗ	Н/Д	13.07, 23:06
	1–3 км к ВЮВ	зафиксировала	9	Н/Д боеприпас	выпущенный(-ая) вверх	Н/Д	13.07, 23:06
	1–3 км к ВЮВ	зафиксировала	1	Н/Д боеприпас	Ю–С	Н/Д	13.07, 23:10
	1–3 км к ВЮВ	зафиксировала	1	Н/Д боеприпас	ЮЗ–СВ	Н/Д	13.07, 23:36
	1–3 км к В	зафиксировала	1	взрыв	взрыв в воздухе	Н/Д	14.07, 00:37
камера СММ в н. п. Светлодарск (подконтрольный правительству, 57 км к СВ от Донецка)	4–6 км к ЗЮЗ	зафиксировала	4	Н/Д боеприпас	выпущенный(-ая) вверх	Н/Д	14.07, 00:23
примерно 1 км к СЗ от железнодорожного вокзала в н. п. Ясиноватая (неподконтрольный правительству, 16 км к СВ от Донецка)	2–3 км к ЗСЗ	слышали	1	взрыв	неопределенного происхождения	Н/Д	14.07, 09:41
железнодорожный вокзал в н. п. Ясиноватая (неподконтрольный правительству, 16 км к СВ от Донецка)	3–4 км к ЗЮЗ	слышали	2	взрыв	неопределенного происхождения	Н/Д	14.07, 11:28–11:29
	2–4 км к ЗЮЗ	слышали	38	очередь		крупнокалиберный пулемет	14.07, 11:35–11:39
ЮЗ часть н. п. Кременец (неподконтрольный правительству, 16 км к ЮЗ от Донецка)	1–3 км к ЗЮЗ	слышали	4	взрыв	неопределенного происхождения	Н/Д	14.07, 08:25–08:28
ЮВ часть н. п. Авдеевка (подконтрольный правительству, 17 км к С от Донецка)	1 км к Ю	слышали	1	взрыв	неопределенного происхождения	Н/Д	14.07, 09:40
примерно 500 м к СВ от н. п. Каменка (подконтрольный правительству, 20 км к С от Донецка)	5 км к ЮЗ	слышали	1	взрыв	неопределенного происхождения	Н/Д	14.07, 09:40
н. п. Светлодарск (подконтрольный правительству, 57 км к СВ от Донецка)	2–5 км к ВЮВ	слышали	1	взрыв	неопределенного происхождения	Н/Д	13.07, 21:18
	2–5 км к ВЮВ	слышали	4	взрыв	неопределенного происхождения	Н/Д	14.07, 12:24

⁸ В таблице указаны исключительно нарушения режима прекращения огня, зафиксированные непосредственно патрулями Миссии или камерами СММ, а также те случаи, которые Миссия оценивает как учения с боевой стрельбой, контролируемые взрывы и т.п. Указанные детали — а именно расстояние, направление, тип оружия и т.д. — основаны на оценках, сделанных наблюдателями на местах и специалистами по техническому мониторингу, и необязательно всегда являются точными. Надпись «нет данных» (Н/Д) означает, что СММ не смогла подтвердить информацию из-за расстояния, погодных условий, технических ограничений и/или по другим причинам. Нарушения режима прекращения огня, зафиксированные параллельно несколькими патрулями/камерами, отражаются в таблице только один раз.

Месторасположение СММ	Место события	Способ	К-во	Наблюдение	Описание	Вооружение	Дата, время
камера СММ в н. п. Золотое (подконтрольный правительству, 60 км к 3 от Луганска)	4-6 км к В	зафиксировала	1	осветительная ракета	выпущенный(-ая) вверх (по оценке, за пределами участка разведения)	Н/Д	13.07, 21:45

Карта Донецкой и Луганской областей⁹



⁹ По решению Постоянного совета №1117 от 21 марта 2014 года, СММ базируется в десяти городах на всей территории Украины (Херсон, Одесса, Львов, Ивано-Франковск, Харьков, Донецк, Днепр, Черновцы, Луганск и Киев). Эта карта восточной Украины предназначена для иллюстративных целей. На ней указаны населенные пункты, упомянутые в отчете, а также те, где находятся офисы СММ (мониторинговые команды, патрульные центры и передовые патрульные базы) в Донецкой и Луганской областях. (Красным цветом выделено передовую патрульную базу, с которой сотрудники СММ были временно передислоцированы на основании рекомендаций экспертов по безопасности из некоторых государств-участников ОБСЕ и с учетом требований СММ по безопасности. Миссия использует эти помещения в светлую пору суток, а также патрулирует в этом населенном пункте (днем).