



Щоденний звіт № 165/2020

від 13 липня 2020 року¹

Короткий виклад

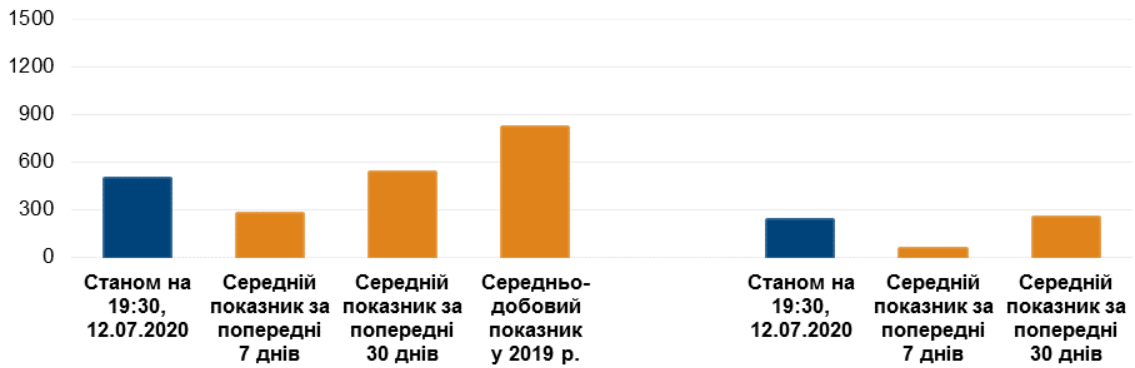
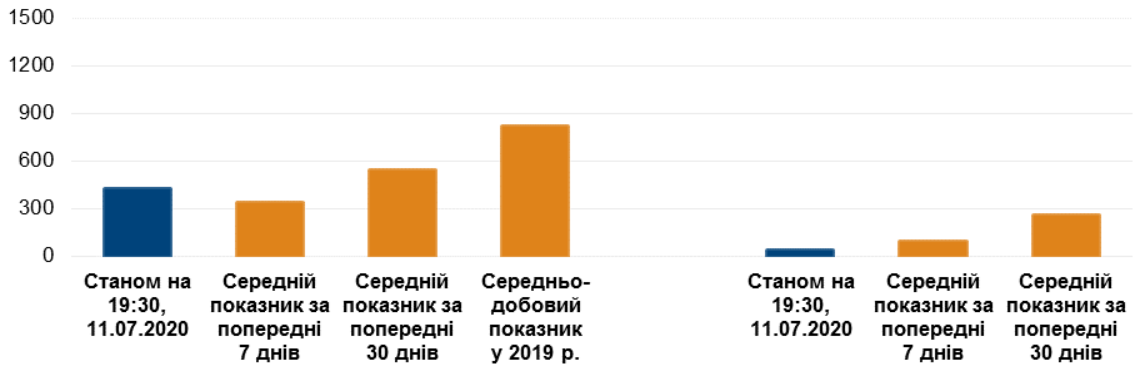
- У період із вечора 10 до вечора 11 липня СММ констатувала збільшення кількості порушень режиму припинення вогню в Донецькій області та зменшення кількості таких порушень у Луганській області, якщо порівнювати з попереднім звітним періодом.
- У період із вечора 11 до вечора 12 липня Місія констатувала зменшення кількості порушень режиму припинення вогню в Донецькій області та збільшення кількості таких порушень у Луганській області, якщо порівнювати з попередньою добою.
- Вогонь зі стрілецької зброї відкрили, за оцінкою, у напрямку безпілотного літального апарата СММ малого радіуса дії, що пролітав поблизу Станиці Луганської в Луганській області*.
- Місія продовжувала здійснювати моніторинг на ділянках розведення сил і засобів у районах Станиці Луганської, Золотого та Петрівського.
- СММ і далі спостерігала за ситуацією, у якій на тлі спалаху COVID-19 опинилося цивільне населення, зокрема на контрольних пунктах в'їзду-виїзду та відповідних блокпостах у Донецькій і Луганській областях.
- Місія констатувала спокійну ситуацію на південному сході Херсонської області.
- Свободу пересування патрулів СММ і далі обмежували*.

¹ На основі інформації, що надійшла від моніторингових команд станом на 19:30 12 липня 2020 року (за східноєвропейським літнім часом).

Порушення режиму припинення вогню²

Кількість зафіксованих порушень режиму припинення вогню³

Кількість зафіксованих вибухів⁴



² Більш детальну інформацію про всі випадки порушення режиму припинення вогню, а також мапи Донецької та Луганської областей, де відмічені всі місця, згадані у звіті, представлено у додатку. Упродовж звітнього періоду камери СММ у Красногорівці, Петрівському, а також поблизу Широкиного та на шахті «Октябрській» не функціонували.

³ Зокрема вибухи.

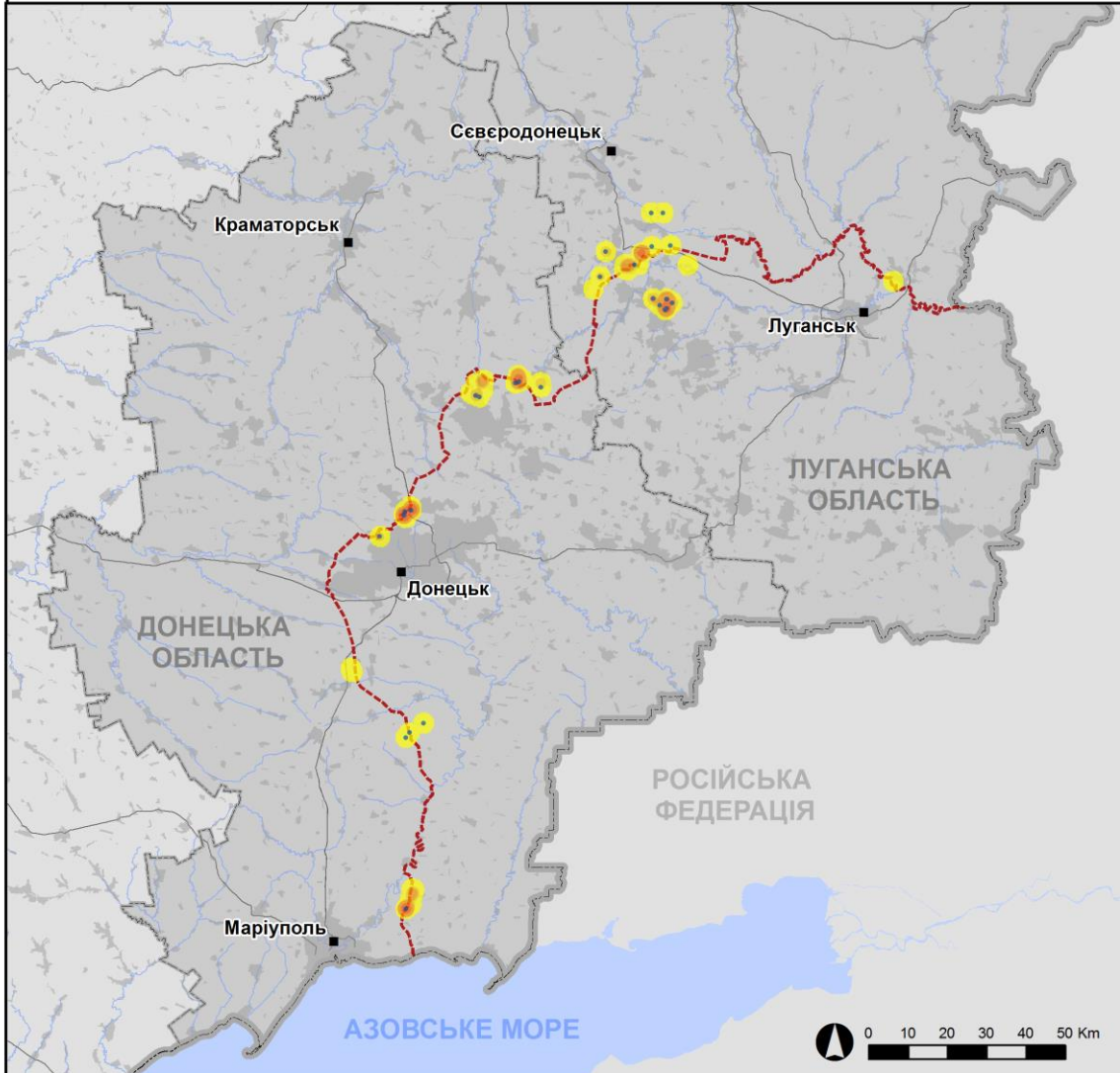
⁴ Зокрема внаслідок вогню з озброєння невстановленого типу.

Мапа зафіксованих порушень режиму припинення вогню



Організація з безпеки та співробітництва в Європі
Спеціальна моніторингова місія в Україні

Зафіксовані СММ порушення режиму припинення вогню 11-12 липня 2020 р.



Концентрація порушень режиму припинення вогню

- Висока
- Середня
- Низька
- Вибух
- Населений пункт
- Лінія зіткнення (орієнт.)

Джерела: адміністративні кордони — УКГП ООН; дороги, річки — проект OpenStreetMap; море — VLIZ (2005). Акваторії МГО, інше — ОБСЄ.

Система координат: WGS 1984 UTM Zone 37N

Ця мапа надається винятково для наочності. Відсутність помилок у мапі не гарантується, а її зміст не означає, що СММ ОБСЄ затверджує або ухвалює офіційний статус мапи.

© СММ ОБСЄ 2019 Не дозволяється використовувати, копіювати, відтворювати, передавати, транслювати, продавати, ліцензувати або застосовувати без попереднього дозволу з боку ОБСЄ у письмовому вигляді.
Створено: 13/07/2020

У Донецькій області з вечора 10 до вечора 11 липня Місія констатувала збільшення кількості порушень режиму припинення вогню, тимчасом зафіксувавши менше вибухів (близько 17), якщо порівнювати з [попереднім звітним періодом](#) (приблизно 55 вибухів). Більшість порушень режиму припинення вогню зафіксовано в районах на південний захід від Донецької фільтрувальної станції (ДФС; 15 км на північ від Донецька), а також у районах на південний схід і захід від н. п. Світлодарськ (підконтрольний урядові, 57 км на північний схід від Донецька) та на південний схід від н. п. Гнутове (підконтрольний урядові, 90 км на південь від Донецька).

У період із вечора 11 до вечора 12 липня СММ констатувала зменшення кількості порушень режиму припинення вогню, зафіксувавши тимчасом більше вибухів (21), якщо порівнювати з попередньою добою. Більшість порушень режиму припинення вогню зафіксовано в районах на південний захід від ДФС і на південний схід від Гнутового.

У Луганській області в період із вечора 10 до вечора 11 липня Місія констатувала зменшення кількості порушень режиму припинення вогню, зафіксувавши тимчасом більше вибухів (16), якщо порівнювати з [попереднім звітним періодом](#) (13 вибухів). Більшість порушень режиму припинення вогню зафіксовано в районах на північ від н. п. Березівське (непідконтрольний урядові, 53 км на північний захід від Луганська).

У період із вечора 11 до вечора 12 липня СММ констатувала збільшення кількості таких порушень, зафіксувавши також більше вибухів (приблизно 210), якщо порівнювати з попередньою добою. Більшість порушень режиму припинення вогню, зокрема більшість вибухів, зафіксовано в районах на північно-північний схід, північний схід і північно-північний захід від н. п. Кадіївка (кол. Стаханов; непідконтрольний урядові, 50 км на захід від Луганська), у тому числі понад 170 вибухів (деякі оцінено як розриви артилерійських снарядів, а інші — як постріли). Крім того, команда СММ зафіксувала 2 постріли (ймовірно з артилерії) у районах за 1-2 км на схід і захід від н. п. Боброве (підконтрольний урядові, 56 км на північний захід від Луганська), а також ще 3 вибухи невизначеного походження у районах на південно-південний схід від населеного пункту.

У Станції Луганській вогонь зі стрілецької зброї відкрили, за оцінкою, в напрямку БПЛА СММ малого радіуса дії

12 липня, здійснюючи політ безпілотного літального апарата (БПЛА) СММ малого радіуса дії над західною околицею н. п. Станиця Луганська (підконтрольний урядові, 16 км на північний схід від Луганська), спостерігачі чули 4 постріли зі стрілецької зброї орієнтовно за 0,9–1 км на південь. За оцінкою, вогонь вели в напрямку БПЛА, що летів приблизно за 900 м на південь. Патруль Місії благополучно приземлив БПЛА та залишив цей район*.

Ділянки розведення в районах Станиці Луганської, Золотого та Петрівського⁵

10 липня за межами ділянки розведення в районі Станиці Луганської БПЛА СММ малого радіуса дії виявив 2 бойові броньовані машини (ББМ; одна з них, імовірно, типу БМП) неподалік житлових будинків на відстані близько 50 м на північ і 150 м на північ від ділянки розведення відповідно (див. таблицю нижче).

⁵ Розведення передбачено Рамковим рішенням Тристоронньої контактної групи про розведення сил і засобів від 21 вересня 2016 року.

Уранці 12 липня, перебуваючи на західній околиці Станиці Луганської, спостерігачі чули 4 постріли зі стрілецької зброї орієнтовно за 0,9–1 км на південь (за оцінкою, поза ділянкою розведення, однак у межах 5 км від її краю; див. вище).

Того ж дня на ділянці розведення в районі Станиці Луганської команда Місії бачила 2 членів збройних формувань (із нарукавними пов'язками з написом «СЦКК») між новим прольотом мосту біля Станиці Луганської та блокпостом збройних формувань південніше мосту.

Уночі з 10 на 11 липня камера СММ у н. п. Золоте (підконтрольний урядові, 60 км на захід від Луганська) зафіксувала 6 невстановлених боєприпасів на відстані 2–7 км на схід і ще 12 невстановлених боєприпасів орієнтовно за 2–4 км на східно-південний схід (за оцінкою, усі поза **ділянкою розведення в районі Золотого**, але в межах 5 км від її краю).

11 липня поблизу південного краю ділянки розведення в районі Золотого спостерігачі бачили 3 членів збройних формувань (із нарукавними пов'язками з написом «СЦКК»), а також 4 саперів і 10 робітників із непідконтрольних урядові районів; за оцінкою, вони перебували там у рамках підготовчих робіт до спорудження інфраструктури, ймовірно, блокпоста неподалік її південного краю (див. нижче).

11 та 12 липня спостерігачі бачили членів збройних формувань (із нарукавними пов'язками з написом «СЦКК») поблизу південного краю ділянки розведення. Деякі з них йшли автодорогою Т1316 у межах ділянки розведення до місця приблизно за 350 м на північ від її південного краю, а згодом поверталися.

У ніч із 11 на 12 липня камера СММ у Золотому зафіксувала 1 вибух невизначеного походження та приблизно 30 невстановлених боєприпасів — за оцінкою, усі приблизно за 2–7 км на схід. Уранці 12 липня, перебуваючи на північній околиці н. п. Попасна (підконтрольний урядові, 69 км на захід від Луганська), спостерігачі чули 10 вибухів невизначеного походження орієнтовно за 4–6 км на схід. За оцінкою, усі ці порушення режиму припинення вогню сталися поза ділянкою розведення в районі Золотого, однак у межах 5 км від її краю.

11 липня, патрулюючи приблизно за 2 км на схід від н. п. Богданівка (підконтрольний урядові, 41 км на південний захід від Донецька), команда Місії чула 1 вибух невизначеного походження орієнтовно за 5–7 км на схід і ще 3 вибухи невизначеного походження орієнтовно за 3–4 км на південний схід. 12 липня, перебуваючи там же, спостерігачі чули 3 вибухи невизначеного походження приблизно за 3–5 км на південно-південний схід. За оцінкою, усі ці порушення режиму припинення вогню сталися поза **ділянкою розведення в районі н. п. Петрівське** (непідконтрольний урядові, 41 км на південь від Донецька), однак у межах 5 км від її краю.

Відведення озброєння

СММ продовжувала здійснювати моніторинг відведення озброєння, передбаченого Меморандумом, а також Комплексом заходів і Доповненням до нього. Місія зафіксувала 3 реактивні системи залпового вогню, розміщені з порушенням ліній відведення в підконтрольному урядові районі Донецької області (для отримання детальнішої інформації див. таблицю нижче).

Ознаки військової присутності та присутності військового типу в зоні безпеки⁶

Місія зафіксувала бойові броньовані машини в підконтрольних урядові районах Донецької та Луганської областей (для отримання детальнішої інформації див. таблицю нижче).

Зусилля Місії зі сприяння забезпеченню функціонування об'єктів цивільної інфраструктури

11 липня СММ сприяла встановленню локального режиму припинення вогню та здійснювала моніторинг його дотримання для уможливлення огляду та ремонту об'єктів водної інфраструктури між підконтрольними урядові н. п. Новотошківське (53 км на захід від Луганська) та н. п. Нижне (56 км на північний захід від Луганська), а також робіт із розмінування неподалік підконтрольних урядові н. п. Оріхове (57 км на північний захід від Луганська), н. п. Гірське (63 км на захід від Луганська) та н. п. Геївка (27 км на північний захід від Луганська).

Того ж дня Місія сприяла встановленню локального режиму припинення вогню та здійснювала моніторинг його дотримання для уможливлення проведення підготовчих робіт для спорудження інфраструктури блокпосту неподалік південного краю ділянки розведення в районі Золотого (див. вище).

11 та 12 липня СММ сприяла встановленню локального режиму припинення вогню та здійснювала моніторинг його дотримання для уможливлення видалення рослинності, огляду та технічного обслуговування залізничних колій неподалік н. п. Вільхове (підконтрольний урядові, 22 км на північний схід від Луганська).

Місія і далі сприяла забезпеченню функціонування ДФС. 11 липня, перебуваючи в 2 місцях поблизу станції, спостерігачі чули 8 вибухів невизначеного походження, а також постріли та черги зі стрілецької зброї та великокаліберного кулемета. 12 липня, здійснюючи моніторинг неподалік н. п. Авдіївка (підконтрольний урядові, 17 км на північ від Донецька) команда СММ чула черги зі стрілецької зброї. За оцінкою, усі ці порушення режиму припинення вогню сталися у радіусі 5 км від ДФС (див. таблицю нижче).

Заходи з протидії спалаху COVID-19, вжиті на контрольних пунктах в'їзду-виїзду та відповідних блокпостах

В Донецькій області 12 липня на контрольному пункті в'їзду-виїзду (КПВВ) у Гнутовому спостерігачі відзначили, що КПВВ відкритий, однак не зафіксували переміщень в жодному напрямку.

В Луганській області 11 липня Місія констатувала, що КПВВ у Станиці Луганській функціонував. Здійснюючи моніторинг на КПВВ орієнтовно о 10:00 і 13:00, спостерігачі бачили приблизно 130 пішоходів (чоловіків та жінок різного віку), які стояли в черзі в напрямку підконтрольних урядові районів, а близько 190 пішоходів (чоловіків та жінок різного віку) очікували в черзі в протилежному напрямку. Команда Місії бачила 2 гольф-кари, які курсували між КПВВ і новим прольотом мосту біля Станиці Луганської.

⁶ Згадана у цьому розділі техніка не підпадає під дію Мінських угод щодо відведення озброєння.

Того ж дня, у період із 07:00 до 18:00, камера СММ південніше мосту біля Станції Луганській зафіксувала приблизно 576 людей, які прямували з непідконтрольних до підконтрольних урядові районів, а орієнтовно 553 людини прямували в протилежному напрямку.

12 липня, здійснюючи моніторинг на КПВВ у Станції Луганській орієнтовно о 13:15 і 14:00, спостерігачі бачили приблизно 20 пішоходів (чоловіків та жінок різного віку), які стояли в черзі в напрямку підконтрольних урядові районів, а близько 30 пішоходів (чоловіків та жінок різного віку) очікували в черзі в протилежному напрямку. Команда Місії бачила гольф-кар, що курсував між КПВВ і новим прольотом мосту.

Того ж дня, у період із 07:00 до 18:00, камера СММ південніше мосту біля Станції Луганській зафіксувала приблизно 561 людину, яка прямувала з непідконтрольних до підконтрольних урядові районів, а приблизно 542 людини прямували в протилежному напрямку.

Безпекова ситуація на південному сході Херсонської області

11 липня Місія констатувала спокійну ситуацію на південному сході Херсонської області на пості Державної прикордонної служби України у «Валку» (188 км на південний схід від Херсона), на пунктах пропуску біля н. п. Чонгар (163 км на південний схід від Херсона), н. п. Каланчак (67 км на південний схід від Херсона) і н. п. Чаплинка (77 км на південний схід від Херсона), між Херсонською областю та Кримом.

Місія продовжувала стежити за ситуацією в Одесі, Львові, Івано-Франківську, Харкові, Дніпрі, Чернівцях і Києві.

***Обмеження свободи пересування та інші перешкоди у виконанні мандата СММ**

Робота з моніторингу та свобода пересування СММ обмежені загрозами у сфері безпеки, включаючи ризики, пов'язані з наявністю мін і невибухлих боєприпасів, а також іншими перешкодами, які щодня змінюються. Мандат СММ передбачає вільний і безпечний доступ по всій Україні. Усі підписанти Комплексу заходів погодилися з необхідністю вільного та безпечного доступу, а також із тим, що обмеження свободи пересування СММ є порушенням і що на такі порушення необхідно швидко реагувати. Вони також дійшли згоди, що Спільний центр із контролю та координації (СЦКК) повинен сприяти такому реагуванню та здійснювати загальну координацію робіт з розмінування. Однак збройні формування в окремих районах Донецької та Луганської областей часто відмовляють СММ у доступі до районів, прилеглих до непідконтрольних урядові ділянок кордону України (наприклад, див. [Щоденний звіт СММ від 9 липня 2020 року](#)). Діяльність СММ у Донецькій та Луганській областях, як і раніше, залишалася обмеженою після того, як [23 квітня 2017 року поблизу Пришиба стався інцидент, який призвів до загибелі людини](#). Унаслідок цього спроможність Місії вести спостереження залишалася обмеженою.

Регулярні обмеження на ділянках розведення сил і засобів і через міни/невибухлі боєприпаси:

- Не здійснивши суцільного розмінування та вилучення невибухлих боєприпасів та інших перешкод, сторони і далі відмовляли СММ у необмеженому доступі, а також у можливості пересуватися окремими дорогами, які раніше були

визначені як важливі для здійснення Місією ефективного моніторингу та для пересування цивільних осіб.

Інші перешкоди:

- 11 липня, пролітаючи над районами поблизу н. п. Спартак (непідконтрольний урядові, 9 км на північ від Донецька), БПЛА СММ малого радіуса дії зазнав впливу перешкод сигналу GPS (за оцінкою, ймовірно в результаті глушіння)⁷.
- 11 липня, здійснюючи політ над районами поблизу н. п. Пікузи (кол. Комінтернове; непідконтрольний урядові, 92 км на південь від Донецька), БПЛА СММ малого радіуса дії зазнав впливу перешкод сигналу GPS (за оцінкою, ймовірно в результаті глушіння).
- 12 липня, пролітаючи над районами поблизу н. п. Мінеральне (непідконтрольний урядові, 10 км на північний схід від Донецька), БПЛА СММ малого радіуса дії зазнав впливу перешкод сигналу GPS (за оцінкою, ймовірно в результаті глушіння).
- 12 липня, пролітаючи над районами поблизу н. п. Веселе (непідконтрольний урядові, 9 км на північний захід від Донецька), БПЛА СММ малого радіуса дії зазнав впливу перешкод сигналу GPS (за оцінкою, ймовірно в результаті глушіння).
- 12 липня у двох випадках при польоті над районами біля н. п. Авдіївка (підконтрольний урядові, 17 км на північ від Донецька) БПЛА СММ малого радіуса дії зазнав впливу перешкод сигналу GPS (за оцінкою, ймовірно внаслідок глушіння).
- 12 липня, здійснюючи політ БПЛА СММ малого радіуса дії над західною околицею н. п. Станиця Луганська (підконтрольний урядові, 16 км на північний схід від Луганська), спостерігачі чули постріли зі стрілецької зброї (за оцінкою, вогонь вели в напрямку БПЛА; див. вище).

⁷ Перешкоди сигналу могли створювати з будь-якого місця в радіусі кількох кілометрів від місцеположення БПЛА.

Таблиця озброєння

Озброєння, розміщене з порушенням ліній відведення

Дата	К-ть одиниць озброєння	Вид озброєння	Місце	Джерело спостереження
підконтрольні уряду райони				
11.07.2020	3	реактивна система залпового вогню (БМ-21 «Град», 122 мм)	прямувала на південь у н. п. Волноваха (53 км на південь від Донецька)	патруль

Таблиця військової присутності та присутності військового типу у зоні безпеки⁸

Дата	К-ть	Вид	Місце	Джерело спостереження
підконтрольні уряду райони				
10.07.2020	2	бойові броньовані машини (зокрема типу БМП — 1 од.)	приблизно за 650 м на північний захід від ділянки розведення в районі н. п. Станиця Луганська (16 км на північний схід від Луганська)	БПЛА малого радіуса дії
	-	бліндаж, який споруджували		
	-	нещодавно вирита траншея протяжністю 40 м (не зафіксована за даними спостереження від 7 червня 2020 року)		
	-	2 нові продовження траншей (протяжністю 15 м і 20 м)		
	-	спіральне загородження (протяжністю приблизно 350 м)		
11.07.2020	3	бойові машини піхоти (БМП-1 — 2 од., БМП-2 — 1 од.)	у н. п. Богданівка (41 км на південний захід від Донецька)	патруль

⁸ Згадана у цьому розділі техніка не підпадає під дію Мінських угод щодо відведення озброєння.

Таблиця порушень режиму припинення вогню станом на 12 липня 2020 р.⁹

Місце розміщення СММ	Місце події	Спосіб	К-ть	Спостереження	Опис	Озброєння	Дата, час
камера СММ у н. п. Авдіївка (підконтрольний уряду, 17 км на Пн від Донецька)	2-4 км на СхПдСх	зафіксувала	1	Н/Д боєприпас	Пн-Пд	Н/Д	10.07, 23:00
камера СММ у н. п. Березове (підконтрольний уряду, 31 км на ПдЗх від Донецька)	2-4 км на ПдПдСх	зафіксувала	1	Н/Д боєприпас	ПдЗх-ПнСх	Н/Д	10.07, 21:50
камера СММ на Донецькій фільтрувальній станції (15 км на Пн від Донецька)	0,5-1 км на Пд	зафіксувала	2	Н/Д боєприпас	Зх-Сх	Н/Д	10.07, 21:25
	0,5-1 км на Пд	зафіксувала	10	Н/Д боєприпас	Зх-Сх	Н/Д	10.07, 21:26
	0,5-1 км на Пд	зафіксувала	7	Н/Д боєприпас	Зх-Сх	Н/Д	10.07, 21:27
	0,5-1 км на Пд	зафіксувала	4	Н/Д боєприпас	Зх-Сх	Н/Д	10.07, 21:32
	0,5-1 км на Пд	зафіксувала	5	Н/Д боєприпас	Зх-Сх	Н/Д	10.07, 21:33
камера СММ за 1,5 км на ПнСх від н. п. Гнутове (підконтрольний уряду, 90 км на Пд від Донецька)	3-5 км на СхПдСх	зафіксувала	5	Н/Д боєприпас	ПдПдЗх-ПнПнСх	Н/Д	10.07, 22:47
	3-5 км на СхПдСх	зафіксувала	1	спалах дульного полум'я		Н/Д	10.07, 23:15
	3-5 км на ПдСх	зафіксувала	2	Н/Д боєприпас	ПдПдЗх-ПнПнСх	Н/Д	10.07, 23:43
	3-5 км на ПдСх	зафіксувала	1	Н/Д боєприпас	ПнПнСх-ПдПдЗх	Н/Д	10.07, 23:59
	3-5 км на ПдСх	зафіксувала	1	спалах дульного полум'я		Н/Д	10.07, 23:59
	3-5 км на ПдСх	зафіксувала	1	спалах дульного полум'я		Н/Д	11.07, 00:14
	3-5 км на ПдСх	зафіксувала	1	Н/Д боєприпас	ПнПнСх-ПдПдЗх	Н/Д	11.07, 00:14
	3-5 км на ПдСх	зафіксувала	2	спалах дульного полум'я		Н/Д	11.07, 00:16
	3-5 км на ПдСх	зафіксувала	2	Н/Д боєприпас	ПнПнСх-ПдПдЗх	Н/Д	11.07, 01:00
	3-5 км на ПдСх	зафіксувала	10	Н/Д боєприпас	ПнПнСх-ПдПдЗх	Н/Д	11.07, 01:32
	3-5 км на ПдСх	зафіксувала	4	Н/Д боєприпас	ПнПнСх-ПдПдЗх	Н/Д	11.07, 01:36
	3-5 км на ПдСх	зафіксувала	5	Н/Д боєприпас	ПнПнСх-ПдПдЗх	Н/Д	11.07, 01:37
	3-5 км на ПдСх	зафіксувала	3	Н/Д боєприпас	ПнПнСх-ПдПдЗх	Н/Д	11.07, 01:38
	3-5 км на ПдСх	зафіксувала	20	Н/Д боєприпас	ПнПнСх-ПдПдЗх	Н/Д	11.07, 02:03
3-5 км на ПдСх	зафіксувала	6	Н/Д боєприпас	ПнПнСх-ПдПдЗх	Н/Д	11.07, 02:04	
3-5 км на ПдСх	зафіксувала	1	Н/Д боєприпас	ПнПнСх-ПдПдЗх	Н/Д	11.07, 02:27	
3-5 км на ПдСх	зафіксувала	1	Н/Д боєприпас	ПнПнСх-ПдПдЗх	Н/Д	11.07, 02:27	
3-5 км на ПдСх	зафіксувала	1	вибух	невизначеного походження (після попередньої події)	Н/Д	11.07, 02:27	
камера СММ на КПВВ у н. п. Гнутове (підконтрольний уряду, 84 км на Пд від Донецька)	2-4 км на СхПдСх	зафіксувала	5	Н/Д боєприпас	Пд-Пн	Н/Д	10.07, 21:40
	2-4 км на СхПдСх	зафіксувала	4	Н/Д боєприпас	Пд-Пн	Н/Д	10.07, 21:43
	2-4 км на СхПдСх	зафіксувала	3	Н/Д боєприпас	Пд-Пн	Н/Д	10.07, 21:44
	2-4 км на СхПдСх	зафіксувала	1	спалах дульного полум'я		Н/Д	10.07, 21:44
	2-4 км на СхПдСх	зафіксувала	1	спалах дульного полум'я		Н/Д	10.07, 22:05
	2-4 км на СхПдСх	зафіксувала	1	Н/Д боєприпас	Пд-Пн (після попередньої події)	Н/Д	10.07, 22:17
	2-4 км на СхПдСх	зафіксувала	1	спалах дульного полум'я		Н/Д	10.07, 22:17
	2-4 км на СхПдСх	зафіксувала	6	Н/Д боєприпас	Пд-Пн	Н/Д	10.07, 22:18
	2-4 км на Сх	зафіксувала	1	спалах дульного полум'я		Н/Д	10.07, 23:56
камера СММ на КПВВ у н. п. Майорськ (підконтрольний уряду, 45 км на ПнСх від Донецька)	5-7 км на СхПнСх	зафіксувала	15	Н/Д боєприпас	ПнЗх-ПдСх	Н/Д	10.07, 23:36
	3-5 км на СхПнСх	зафіксувала	2	Н/Д боєприпас	ПдПдЗх-ПнПнСх	Н/Д	11.07, 01:26

⁹ У таблиці вказані лише ті інциденти, які спостерігачі СММ бачили особисто чи які були зафіксовані камерами СММ, а також ті випадки, які СММ оцінює як навчання з бойовою стрільбою, контрольовані вибухи і т.д. Зазначені деталі, а саме: відстань, напрямок, тип зброї і т. д., базуються на оцінках, зроблених спостерігачами на місцях та спеціалістами з технічного моніторингу і необов'язково завжди є точними. Напис «невідомо» (Н/Д) означає, що СММ не змогла підтвердити таку інформацію у зв'язку з відстанню, погодними умовами, технічними обмеженнями та/або з інших причин. Одні і ті ж самі, за оцінкою СММ, порушення режиму припинення вогню, зафіксовані паралельно декількома патрулями/камерами, відображаються у таблиці лише один раз.

Місце розміщення СММ	Місце події	Спосіб	К-ть	Спостереження	Опис	Озброєння	Дата, час
камера СММ у н. п. Світлодарськ (підконтрольний уряду, 57 км на ПнСх від Донецька)	3–5 км на Зх	зафіксувала	1	черга	випущена(-й) угору	Н/Д	10.07, 23:36
	3–5 км на ЗхПдЗх	зафіксувала	1	вибух	невизначеного походження	Н/Д	10.07, 23:55
	3–5 км на ЗхПдЗх	зафіксувала	3	Н/Д боєприпас	ПнПнСх–ПдПдЗх	Н/Д	11.07, 00:07
	3–5 км на ЗхПдЗх	зафіксувала	13	Н/Д боєприпас	ПнПнСх–ПдПдЗх	Н/Д	11.07, 00:09
	3–5 км на ЗхПдЗх	зафіксувала	7	Н/Д боєприпас	ПнПнСх–ПдПдЗх	Н/Д	11.07, 00:10
	3–5 км на ЗхПдЗх	зафіксувала	11	Н/Д боєприпас	ПнПнСх–ПдПдЗх	Н/Д	11.07, 00:11
	3–5 км на ЗхПдЗх	зафіксувала	4	Н/Д боєприпас	ПнПнСх–ПдПдЗх	Н/Д	11.07, 00:36
	3–5 км на Зх	зафіксувала	10	Н/Д боєприпас	ПнПнСх–ПдПдЗх	Н/Д	11.07, 00:38
	3–5 км на ЗхПдЗх	зафіксувала	6	Н/Д боєприпас	ПнПнСх–ПдПдЗх	Н/Д	11.07, 00:41
	3–5 км на ЗхПдЗх	зафіксувала	2	Н/Д боєприпас	ПнПнСх–ПдПдЗх	Н/Д	11.07, 00:45
	3–5 км на Зх	зафіксувала	3	Н/Д боєприпас	Пд–Пн	Н/Д	11.07, 01:25
	3–5 км на Зх	зафіксувала	12	Н/Д боєприпас	ПнПнСх–ПдПдЗх	Н/Д	11.07, 01:25
	3–5 км на Зх	зафіксувала	21	Н/Д боєприпас	ПнПнСх–ПдПдЗх	Н/Д	11.07, 01:44
	2–4 км на ЗхПдЗх	зафіксувала	1	Н/Д боєприпас	Сх–Зх	Н/Д	11.07, 02:04
	3–5 км на Зх	зафіксувала	4	Н/Д боєприпас	випущена(-й) угору	Н/Д	11.07, 02:08
2–4 км на ЗхПдЗх	зафіксувала	2	Н/Д боєприпас	випущена(-й) угору	Н/Д	11.07, 02:09	
2–4 км на ЗхПдЗх	зафіксувала	1	спалах дульного полум'я		Н/Д	11.07, 03:17	
приблизно 1 км на ПнЗх від залізничного вокзалу в н. п. Ясинувата (непідконтрольний уряду, 16 км на ПнСх від Донецька)	2–3 км на ЗхПдЗх	чули	5	постріл		великокаліберний кулемет	11.07, 09:17–09:23
	3–5 км на ЗхПдЗх	чули	1	вибух	невизначеного походження	Н/Д	11.07, 09:26
ПдСх частина н. п. Авдіївка (підконтрольний уряду, 17 км на Пн від Донецька)	2–3 км на ПдПдСх	чули	130	постріл		стрілецька зброя	11.07, 09:03–09:09
	2–3 км на ПдПдСх	чули	2	черга		стрілецька зброя	11.07, 09:18
	2–3 км на ПдПдСх	чули	2	постріл		стрілецька зброя	11.07, 09:18
	2–3 км на ПдПдСх	чули	5	вибух	невизначеного походження	Н/Д	11.07, 09:25
	2–3 км на ПдПдСх	чули	3	постріл		стрілецька зброя	11.07, 09:28
	2–3 км на ПдПдСх	чули	8	постріл		стрілецька зброя	11.07, 09:34
	2–3 км на ПдПдСх	чули	2	вибух	невизначеного походження	Н/Д	11.07, 09:38
	2–3 км на ПдПдСх	чули	3	постріл		стрілецька зброя	11.07, 09:39
приблизно 2 км на Сх від н. п. Богданівка (підконтрольний уряду, 41 км на ПдЗх від Донецька)	5–7 км на Сх	чули	1	вибух	невизначеного походження (за оцінкою, за межами ділянки розведення в районі Петрівського)	Н/Д	11.07, 13:21
	3–4 км на ПдСх	чули	3	вибух	невизначеного походження (за оцінкою, за межами ділянки розведення в районі Петрівського)	Н/Д	11.07, 14:32–14:33
н. п. Світлодарськ (підконтрольний уряду, 57 км на ПнСх від Донецька)	3–5 км на ПдПдСх	чули	1	вибух	невизначеного походження	Н/Д	11.07, 14:06
	3–5 км на ПдСх	чули	2	вибух	невизначеного походження	Н/Д	11.07, 15:36–15:40
камера СММ на Пн околиці н. п. Попасна (підконтрольний уряду, 69 км на Зх від Луганська)	4–5 км на ПдСх	зафіксувала	5	Н/Д боєприпас	Зх–Сх	Н/Д	11.07, 02:10
камера СММ у н. п. Золоте (підконтрольний уряду, 60 км на Зх від Луганська)	2–3 км на Сх	зафіксувала	1	Н/Д боєприпас	Пн–Пд (за оцінкою, за межами ділянки розведення)	Н/Д	10.07, 22:54
	2–3 км на Сх	зафіксувала	1	Н/Д боєприпас	Пн–Пд (за оцінкою, за межами ділянки розведення)	Н/Д	10.07, 23:00
	3–4 км на Сх	зафіксувала	2	Н/Д боєприпас	Пн–Пд (за оцінкою, за межами ділянки розведення)	Н/Д	11.07, 00:50
	5–7 км на Сх	зафіксувала	2	Н/Д боєприпас	ПнЗх–ПдСх (за оцінкою, за межами ділянки розведення)	Н/Д	11.07, 00:50
	3–4 км на СхПдСх	зафіксувала	4	Н/Д боєприпас	ЗхПдЗх–СхПнСх (за оцінкою, за межами ділянки розведення)	Н/Д	11.07, 01:40
	2–3 км на СхПдСх	зафіксувала	3	Н/Д боєприпас	ПдПдЗх–ПнПнСх (за оцінкою, за межами ділянки розведення)	Н/Д	11.07, 01:43
	2–3 км на СхПдСх	зафіксувала	2	Н/Д боєприпас	ПдПдЗх–ПнПнСх (за оцінкою, за межами ділянки розведення)	Н/Д	11.07, 01:44
	2–3 км на СхПдСх	зафіксувала	3	Н/Д боєприпас	ПдПдЗх–ПнПнСх (за оцінкою, за межами ділянки розведення)	Н/Д	11.07, 01:46

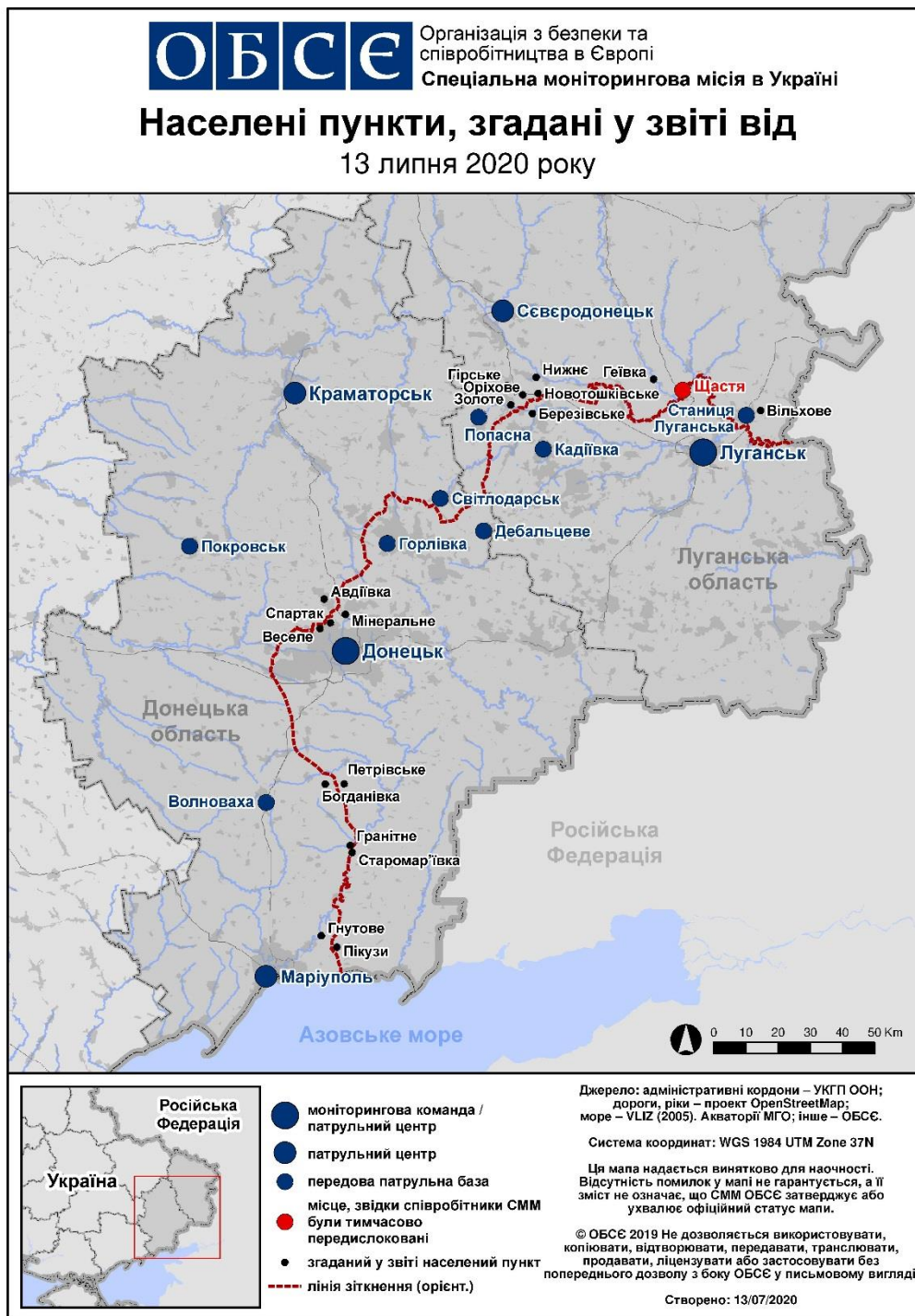
Місце розміщення СММ	Місце події	Спосіб	К-ть	Спостереження	Опис	Озброєння	Дата, час
н. п. Кадіївка (кол. Стаханов; непідконтрольний уряду, 50 км на Зх від Луганська)	2–3 км на Пн	чули	8	вибух	невизначеного походження	Н/Д	11.07, 05:55– 06:10
	2–3 км на ПнСх	чули	8	вибух	невизначеного походження	Н/Д	11.07, 05:55– 06:10
Зх околиця н. п. Березівське (непідконтрольний уряду, 53 км на ПнЗх від Луганська)	4–7 км на Пн	чули	60	постріл		великокаліберний кулемет	11.07, 12:18– 12:33
	4–7 км на Пн	чули	25	постріл		великокаліберний кулемет	11.07, 12:50– 13:05
камера СММ у н. п. Авдіївка (підконтрольний уряду, 17 км на Пн від Донецька)	3–5 км на ПдСх	зафіксувала	1	Н/Д боєприпас	ПдПдЗх–ПнПнСх	Н/Д	11.07, 21:55
	3–5 км на ПдСх	зафіксувала	1	Н/Д боєприпас	ПдПдЗх–ПнПнСх	Н/Д	11.07, 21:57
	3–5 км на ПдСх	зафіксувала	1	Н/Д боєприпас	ЗхПнЗх–СхПдСх	Н/Д	12.07, 00:09
	3–5 км на Сх	зафіксувала	3	Н/Д боєприпас	ЗхПдЗх–СхПнСх	Н/Д	12.07, 00:14
	3–5 км на Сх	зафіксувала	1	Н/Д боєприпас	ПдЗх–ПнСх	Н/Д	12.07, 00:21
	3–5 км на Сх	зафіксувала	3	Н/Д боєприпас	ПнПнЗх–ПдПдСх	Н/Д	12.07, 00:24
	3–5 км на ПдСх	зафіксувала	2	Н/Д боєприпас	ПнПнСх–ПдПдЗх	Н/Д	12.07, 01:18
камера СММ у н. п. Березове (підконтрольний уряду, 31 км на ПдЗх від Донецька)	3–5 км на ПдПдСх	зафіксувала	3	Н/Д боєприпас	ЗхПдЗх–СхПнСх	Н/Д	12.07, 02:15
камера СММ на Донецькій фільтрувальній станції (15 км на Пн від Донецька)	1–2 км на Пд	зафіксувала	4	Н/Д боєприпас	ЗхПнЗх–СхПдСх	Н/Д	12.07, 00:09
	1–2 км на Пд	зафіксувала	2	вибух	невизначеного походження	Н/Д	12.07, 00:09
	1–2 км на Пд	зафіксувала	2	вибух	невизначеного походження	Н/Д	12.07, 00:10
	1–2 км на Пд	зафіксувала	1	Н/Д боєприпас	ЗхПнЗх–СхПдСх	Н/Д	12.07, 00:12
	1–2 км на Пд	зафіксувала	8	спалах дульного полум'я		Н/Д	12.07, 00:14
	1–2 км на Пд	зафіксувала	5	Н/Д боєприпас	ЗхПнЗх–СхПдСх	Н/Д	12.07, 00:14
	1–2 км на Пд	зафіксувала	8	спалах дульного полум'я		Н/Д	12.07, 00:15
	1–2 км на Пд	зафіксувала	1	вибух	невизначеного походження	Н/Д	12.07, 00:15
	1–2 км на Пд	зафіксувала	6	спалах дульного полум'я		Н/Д	12.07, 00:16
	1–2 км на Пд	зафіксувала	8	спалах дульного полум'я		Н/Д	12.07, 00:18
	1–2 км на Пд	зафіксувала	1	Н/Д боєприпас	ЗхПнЗх–СхПдСх	Н/Д	12.07, 00:18
	1–2 км на Пд	зафіксувала	12	спалах дульного полум'я		Н/Д	12.07, 00:19
	1–2 км на Пд	зафіксувала	3	Н/Д боєприпас	ЗхПнЗх–СхПдСх	Н/Д	12.07, 00:21
	1–2 км на Пд	зафіксувала	1	вибух	невизначеного походження	Н/Д	12.07, 00:21
	1–2 км на Пд	зафіксувала	1	спалах дульного полум'я		Н/Д	12.07, 00:23
	1–2 км на Пд	зафіксувала	8	спалах дульного полум'я		Н/Д	12.07, 00:24
	1–2 км на Пд	зафіксувала	1	Н/Д боєприпас	ЗхПнЗх–СхПдСх	Н/Д	12.07, 00:24
	1–2 км на Пд	зафіксувала	9	Н/Д боєприпас	ЗхПнЗх–СхПдСх	Н/Д	12.07, 00:25
	1–2 км на Пд	зафіксувала	8	спалах дульного полум'я		Н/Д	12.07, 00:25
	1–2 км на Пд	зафіксувала	7	спалах дульного полум'я		Н/Д	12.07, 00:26
1–2 км на Пд	зафіксувала	1	спалах дульного полум'я		Н/Д	12.07, 00:30	
камера СММ за 1,5 км на ПнСх від н. п. Гнутаєве (підконтрольний уряду, 90 км на Пд від Донецька)	3–5 км на СхПдСх	зафіксувала	4	Н/Д боєприпас	ПдПдЗх–ПнПнСх	Н/Д	11.07, 22:06
	3–5 км на Сх	зафіксувала	1	Н/Д боєприпас	ПдПдЗх–ПнПнСх	Н/Д	11.07, 22:10
	3–5 км на ПдСх	зафіксувала	4	Н/Д боєприпас	ПнПнСх–ПдПдЗх	Н/Д	11.07, 22:18
	3–5 км на ПдСх	зафіксувала	1	Н/Д боєприпас	ПнПнСх–ПдПдЗх	Н/Д	11.07, 22:19
	3–5 км на ПдСх	зафіксувала	12	Н/Д боєприпас	ПнПнСх–ПдПдЗх	Н/Д	11.07, 22:28
	3–5 км на ПдСх	зафіксувала	2	Н/Д боєприпас	ПдЗх–ПнСх	Н/Д	11.07, 22:28
	3–5 км на ПдСх	зафіксувала	6	Н/Д боєприпас	ПнПнСх–ПдПдЗх	Н/Д	11.07, 22:29
	3–5 км на ПдСх	зафіксувала	1	Н/Д боєприпас	ПнПнСх–ПдПдЗх	Н/Д	11.07, 22:30
	3–5 км на ПдСх	зафіксувала	1	Н/Д боєприпас	ПдЗх–ПнСх	Н/Д	11.07, 22:38
	3–5 км на ПдСх	зафіксувала	1	Н/Д боєприпас	Пн–Пд	Н/Д	11.07, 22:39
	3–5 км на ПдСх	зафіксувала	14	Н/Д боєприпас	ПнПнСх–ПдПдЗх	Н/Д	11.07, 23:15
	3–5 км на СхПдСх	зафіксувала	1	Н/Д боєприпас	випущена(-й) угору	Н/Д	11.07, 23:17
	3–5 км на ПдСх	зафіксувала	1	Н/Д боєприпас	ПдЗх–ПнСх	Н/Д	12.07, 00:03
	3–5 км на ПдСх	зафіксувала	4	Н/Д боєприпас	ПнПнСх–ПдПдЗх	Н/Д	12.07, 00:11
	3–5 км на ПдСх	зафіксувала	3	Н/Д боєприпас	ПнПнСх–ПдПдЗх	Н/Д	12.07, 00:12
4–5 км на СхПдСх	зафіксувала	1	Н/Д боєприпас	ПдЗх–ПнСх	Н/Д	12.07, 01:43	

Місце розміщення СММ	Місце події	Спосіб	К-ть	Спостереження	Опис	Озброєння	Дата, час
камера СММ на КПВВ у н. п. Гнутове (підконтрольний уряду, 84 км на Пд від Донецька)	2–4 км на Сх	зафіксувала	1	Н/Д боєприпас	Пн–Пд	Н/Д	12.07, 00:01
	2–3 км на Сх	зафіксувала	1	спалах дульного полум'я		Н/Д	12.07, 00:17
камера СММ на КПВВ у н. п. Майорськ (підконтрольний уряду, 45 км на ПнСх від Донецька)	4–7 км на Сх	зафіксувала	4	Н/Д боєприпас	ПнПнЗх–ПдПдСх	Н/Д	12.07, 00:33
	4–7 км на СхПнСх	зафіксувала	10	Н/Д боєприпас	ПнПнЗх–ПдПдСх	Н/Д	12.07, 00:34
	3–5 км на СхПдСх	зафіксувала	2	Н/Д боєприпас	Пд–Пн	Н/Д	12.07, 00:34
	3–5 км на СхПдСх	зафіксувала	1	Н/Д боєприпас	ПнПнЗх–ПдПдСх	Н/Д	12.07, 00:37
	3–5 км на СхПдСх	зафіксувала	1	Н/Д боєприпас	ПнПнЗх–ПдПдСх	Н/Д	12.07, 00:38
	3–5 км на СхПдСх	зафіксувала	2	Н/Д боєприпас	ПнПнЗх–ПдПдСх	Н/Д	12.07, 00:43
	3–5 км на СхПдСх	зафіксувала	2	Н/Д боєприпас	ПдПдЗх–ПнПнСх	Н/Д	12.07, 00:43
	3–5 км на СхПдСх	зафіксувала	1	вибух	невизначеного походження	Н/Д	12.07, 00:44
	3–5 км на СхПдСх	зафіксувала	1	Н/Д боєприпас	ПдПдЗх–ПнПнСх	Н/Д	12.07, 00:46
	3–5 км на СхПдСх	зафіксувала	1	Н/Д боєприпас	ПнПнЗх–ПдПдСх	Н/Д	12.07, 00:46
	3–5 км на СхПдСх	зафіксувала	1	вибух	невизначеного походження	Н/Д	12.07, 00:49
	3–5 км на СхПдСх	зафіксувала	1	вибух	вибух у повітрі	Н/Д	12.07, 00:50
	3–5 км на СхПдСх	зафіксувала	1	Н/Д боєприпас	Пд–Пн	Н/Д	12.07, 00:50
	2–3 км на СхПдСх	зафіксувала	1	Н/Д боєприпас	Пд–Пн	Н/Д	12.07, 01:44
4–6 км на СхПдСх	зафіксувала	1	вибух	невизначеного походження	Н/Д	12.07, 01:44	
камера СММ у н. п. Світлодарськ (підконтрольний уряду, 57 км на ПнСх від Донецька)	4–5 км на ЗхПдЗх	зафіксувала	1	Н/Д боєприпас	СхПнСх–ЗхПдЗх	Н/Д	11.07, 22:49
	4–5 км на ЗхПдЗх	зафіксувала	2	Н/Д боєприпас	випущена(-й) угору	Н/Д	11.07, 22:49
	4–5 км на ЗхПдЗх	зафіксувала	1	Н/Д боєприпас	ПнПнЗх–ПдПдСх	Н/Д	12.07, 00:03
	4–5 км на ЗхПдЗх	зафіксувала	2	Н/Д боєприпас	ПнПнЗх–ПдПдСх	Н/Д	12.07, 00:17
	4–5 км на ЗхПдЗх	зафіксувала	3	Н/Д боєприпас	Пн–Пд	Н/Д	12.07, 00:37
	4–5 км на ЗхПдЗх	зафіксувала	1	спалах дульного полум'я		Н/Д	12.07, 00:38
	4–5 км на ЗхПдЗх	зафіксувала	4	Н/Д боєприпас	ПдСх–ПнЗх	Н/Д	12.07, 00:42
	4–5 км на ЗхПдЗх	зафіксувала	1	вибух	вибух у повітрі	Н/Д	12.07, 00:44
	4–5 км на ЗхПдЗх	зафіксувала	1	вибух	невизначеного походження	Н/Д	12.07, 00:49
	4–5 км на ЗхПдЗх	зафіксувала	1	Н/Д боєприпас	ПдСх–ПнЗх	Н/Д	12.07, 00:50
	4–5 км на ЗхПдЗх	зафіксувала	1	вибух	невизначеного походження	Н/Д	12.07, 00:50
	4–5 км на ЗхПдЗх	зафіксувала	1	Н/Д боєприпас	Пн–Пд	Н/Д	12.07, 00:53
	4–5 км на ЗхПдЗх	зафіксувала	1	вибух	розрив (після попередньої події)	Н/Д	12.07, 00:53
	4–5 км на ЗхПдЗх	зафіксувала	2	Н/Д боєприпас	Пн–Пд	Н/Д	12.07, 00:53
4–5 км на ЗхПдЗх	зафіксувала	1	спалах дульного полум'я		Н/Д	12.07, 00:56	
4–6 км на ЗхПдЗх	зафіксувала	1	вибух	невизначеного походження	Н/Д	12.07, 01:45	
н. п. Веселе (непідконтрольний уряду, 9 км на ПнЗх від Донецька)	1–1,5 км на Зх	чули	3	вибух	невизначеного походження	Н/Д	12.07, 11:14–11:17
	1–1,5 км на Зх	чули	5	постріл		стрілецька зброя	12.07, 11:14–11:17
	1–1,5 км на Зх	чули	2	черга		стрілецька зброя	12.07, 11:14–11:17
ПдСх частина н. п. Авдіївка (підконтрольний уряду, 17 км на Пн від Донецька)	2 км на ПдСх	чули	4	черга		стрілецька зброя	12.07, 09:28
приблизно 2 км на Сх від н. п. Богданівка (підконтрольний уряду, 41 км на ПдЗх від Донецька)	3–5 км на ПдПдСх	чули	3	вибух	невизначеного походження (за оцінкою, за межами ділянки розведення в районі Петрівського)	Н/Д	12.07, 11:33
н. п. Світлодарськ (підконтрольний уряду, 57 км на ПнСх від Донецька)	2–3 км на ПдСх	чули	4	черга		великокаліберний кулемет	11.07, 22:28–22:31
	2–3 км на ПдСх	чули	2	черга		великокаліберний кулемет	11.07, 22:43
	2–3 км на ПдСх	чули	5	черга		великокаліберний кулемет	11.07, 23:38
камера СММ у н. п. Золоте (підконтрольний уряду, 60 км на Зх від Луганська)	3–4 км на Сх	зафіксувала	4	Н/Д боєприпас	Пн–Пд (за оцінкою, за межами ділянки розведення)	Н/Д	11.07, 22:05
	3–4 км на Сх	зафіксувала	1	Н/Д боєприпас	Пн–Пд (за оцінкою, за межами ділянки розведення)	Н/Д	11.07, 22:14
	3–4 км на Сх	зафіксувала	1	Н/Д боєприпас	Пн–Пд (за оцінкою, за межами ділянки розведення)	Н/Д	11.07, 22:20
	3–4 км на Сх	зафіксувала	2	Н/Д боєприпас	Пн–Пд (за оцінкою, за межами ділянки розведення)	Н/Д	11.07, 22:21
	3–4 км на Сх	зафіксувала	3	Н/Д боєприпас	Пн–Пд (за оцінкою, за межами ділянки розведення)	Н/Д	11.07, 22:38

Місце розміщення СММ	Місце події	Спосіб	К-ть	Спостереження	Опис	Озброєння	Дата, час
	5–7 км на Сх	зафіксувала	2	Н/Д боєприпас	ПнПнЗх–ПдПдСх (за оцінкою, за межами ділянки розведення)	Н/Д	11.07, 23:20
	3–4 км на Сх	зафіксувала	5	Н/Д боєприпас	Пд–Пн (за оцінкою, за межами ділянки розведення)	Н/Д	11.07, 23:25
	5–7 км на Сх	зафіксувала	2	Н/Д боєприпас	ПнПнЗх–ПдПдСх (за оцінкою, за межами ділянки розведення)	Н/Д	11.07, 23:33
	3–4 км на Сх	зафіксувала	2	Н/Д боєприпас	Пн–Пд (за оцінкою, за межами ділянки розведення)	Н/Д	11.07, 23:52
	3–4 км на Сх	зафіксувала	1	Н/Д боєприпас	Пн–Пд (за оцінкою, за межами ділянки розведення)	Н/Д	11.07, 23:58
	3–4 км на Сх	зафіксувала	3	Н/Д боєприпас	Пн–Пд (за оцінкою, за межами ділянки розведення)	Н/Д	11.07, 23:54
	3–4 км на Сх	зафіксувала	2	Н/Д боєприпас	Пн–Пд (за оцінкою, за межами ділянки розведення)	Н/Д	11.07, 23:55
	3–4 км на Сх	зафіксувала	1	Н/Д боєприпас	Пн–Пд (за оцінкою, за межами ділянки розведення)	Н/Д	12.07, 00:11
	3–4 км на Сх	зафіксувала	1	Н/Д боєприпас	Пн–Пд (за оцінкою, за межами ділянки розведення)	Н/Д	12.07, 00:12
	4–6 км на Сх	зафіксувала	1	вибух	невизначеного походження (за оцінкою, за межами ділянки розведення)	Н/Д	12.07, 02:20
	2–3 км на Сх	зафіксувала	1	Н/Д боєприпас	ПдЗх–ПнСх (за оцінкою, за межами ділянки розведення)	Н/Д	12.07, 03:11
н. п. Кадіївка (кол. Стаханов; непідконтрольний уряду, 50 км на Зх від Луганська)	4–5 км на ПнПнЗх	чули	12	вибух	постріл	Н/Д	12.07, 04:47–05:14
	2–3 км на ПнСх	чули	16	вибух	розрив	артилерія (тип — Н/Д)	12.07, 04:47–05:14
	4–5 км на ПнСх	чули	15	вибух	постріл	Н/Д	12.07, 04:47–05:14
	4–5 км на ПнПнЗх	чули	5	вибух	постріл	Н/Д	12.07, 05:15–05:36
	2–3 км на ПнСх	чули	30	вибух	розрив	артилерія (тип — Н/Д)	12.07, 05:15–05:36
	4–5 км на ПнПнСх	чули	30	вибух	постріл	Н/Д	12.07, 05:15–05:36
	2–3 км на ПнСх	чули	3	вибух	розрив	артилерія (тип — Н/Д)	12.07, 06:36–06:50
	2 км на ПнСх	чули	17	вибух	розрив	артилерія (тип — Н/Д)	12.07, 07:33–07:50
	4–5 км на ПнПнСх	чули	17	вибух	постріл	Н/Д	12.07, 07:33–07:50
	4–5 км на ПнПнСх	чули	6	вибух	постріл	Н/Д	12.07, 07:55–08:10
	2 км на ПнСх	чули	6	вибух	розрив	артилерія (тип — Н/Д)	12.07, 07:55–08:10
	2 км на ПнСх	чули	10	вибух	розрив	артилерія (тип — Н/Д)	12.07, 09:23–10:00
	4–5 км на ПнПнСх	чули	10	вибух	постріл	Н/Д	12.07, 09:23–10:00
Пн околиця н. п. Попасна (підконтрольний уряду, 69 км на Зх від Луганська)	4–6 км на Сх	чули	10	вибух	невизначеного походження (за оцінкою, за межами ділянки розведення в районі Золотого)	Н/Д	12.07, 04:50–05:09
	8–10 км на ПнСх	чули	13	вибух	невизначеного походження	Н/Д	12.07, 09:24–09:40
Пд околиця н. п. Боброве (підконтрольний уряду, 56 км на ПнЗх від Луганська)	1–2 км на Сх	чули	1	вибух	постріл	артилерія (тип — Н/Д)	12.07, 09:25–09:30
	1–2 км на Зх	чули	1	вибух	постріл	артилерія (тип — Н/Д)	12.07, 09:25–09:30
	8–10 км на ПдПдСх	чули	3	вибух	невизначеного походження	Н/Д	12.07, 09:25–09:30
ПнЗх околиця н. п. Тошківка (підконтрольний уряду, 60 км на ПнЗх від Луганська)	8–10 км на ПдСх	чули	5	вибух	невизначеного походження	Н/Д	12.07, 09:48–09:52

Місце розміщення СММ	Місце події	Спосіб	К-ть	Спостереження	Опис	Озброєння	Дата, час
Зх околиця н. п. Станція Луганська (підконтрольний уряду, 16 км на ПнСх від Луганська)	0,9–1 км на Пд	чули	4	постріл		стрілецька зброя	12.07, 09:40

Мапа Донецької та Луганської областей¹⁰



¹⁰ За рішенням Постійної ради №1117 від 21 березня 2014 року, СММ базується в десяти містах на всій території України (Херсон, Одеса, Львів, Івано–Франківськ, Харків, Донецьк, Дніпро, Чернівці, Луганськ і Київ). Ця мапа східної України призначена для ілюстративних цілей. На ній вказані населені пункти, згадані у звіті, а також ті, де є офіси СММ (моніторингові команди, патрульні центри і передові патрульні бази) в Донецькій і Луганській областях. (Червоним кольором виділено передову патрульну базу, з якої співробітники СММ були тимчасово передислоковані згідно з рекомендаціями експертів із безпеки з деяких держав–учасниць ОБСЄ та з урахуванням вимог СММ щодо безпеки. Місія використовує ці приміщення у світлу пору доби, а також патрулює в цьому населеному пункті вдень).