

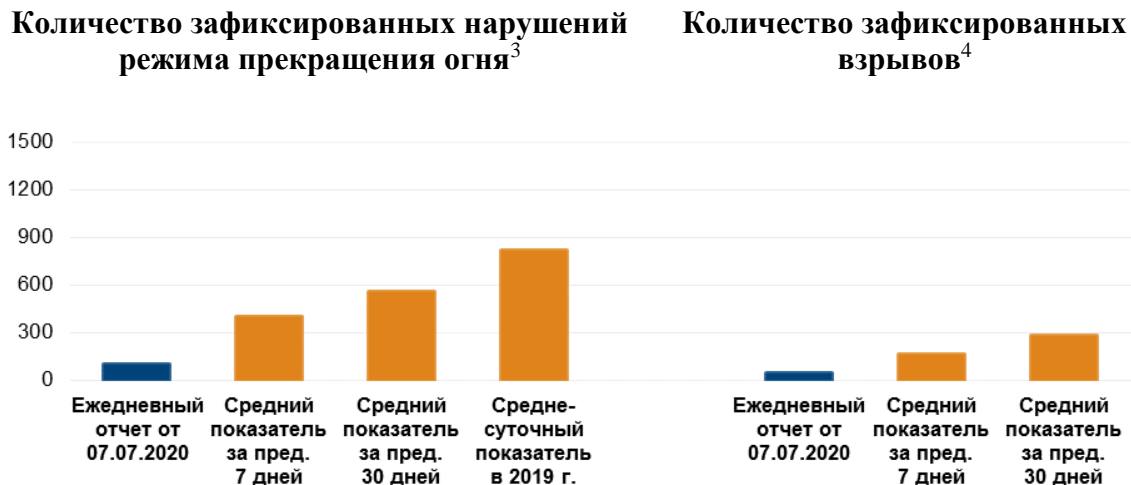
Ежедневный отчет № 160/2020

от 7 июля 2020 года¹

Краткое изложение

- Миссия констатировала увеличение количества нарушений режима прекращения огня в Донецкой области и уменьшение количества таких нарушений в Луганской области по сравнению с предыдущими сутками.
- Члены вооруженных формирований по-прежнему отказывали СММ в доступе на блокпостах вдоль официальных дорожных коридоров в Донецкой и Луганской областях*.
- Миссия продолжала осуществлять мониторинг на всех трех участках разведения сил и средств: Было зафиксировано присутствие людей на участке разведения в районе Золотого в ночное время.
- Команды СММ видели, что гражданские лица, стояли в очереди для перехода в сторону подконтрольных и неподконтрольных правительству районов через контрольный пункт въезда-выезда в Станице Луганской.
- Свобода передвижения наблюдателей областях оставалась ограниченной*.

Нарушения режима прекращения огня²



¹ На основании информации, поступившей от мониторинговых команд по состоянию на 19:30 6 июля 2020 года (по восточноевропейскому летнему времени).

² Более подробная информация обо всех случаях нарушения режима прекращения огня, а также карты Донецкой и Луганской областей, где отмечены все места, упомянутые в отчете, представлены в приложении. На протяжении отчетного периода камеры СММ в Красногоровке, Петровском, Широкино и Светлодарске, а также на шахте «Октябрьская» не работали. Камера СММ, установленная вблизи моста у Станицы Луганской, вышла из строя примерно в 13:00 6 июля.

³ В том числе взрывы.

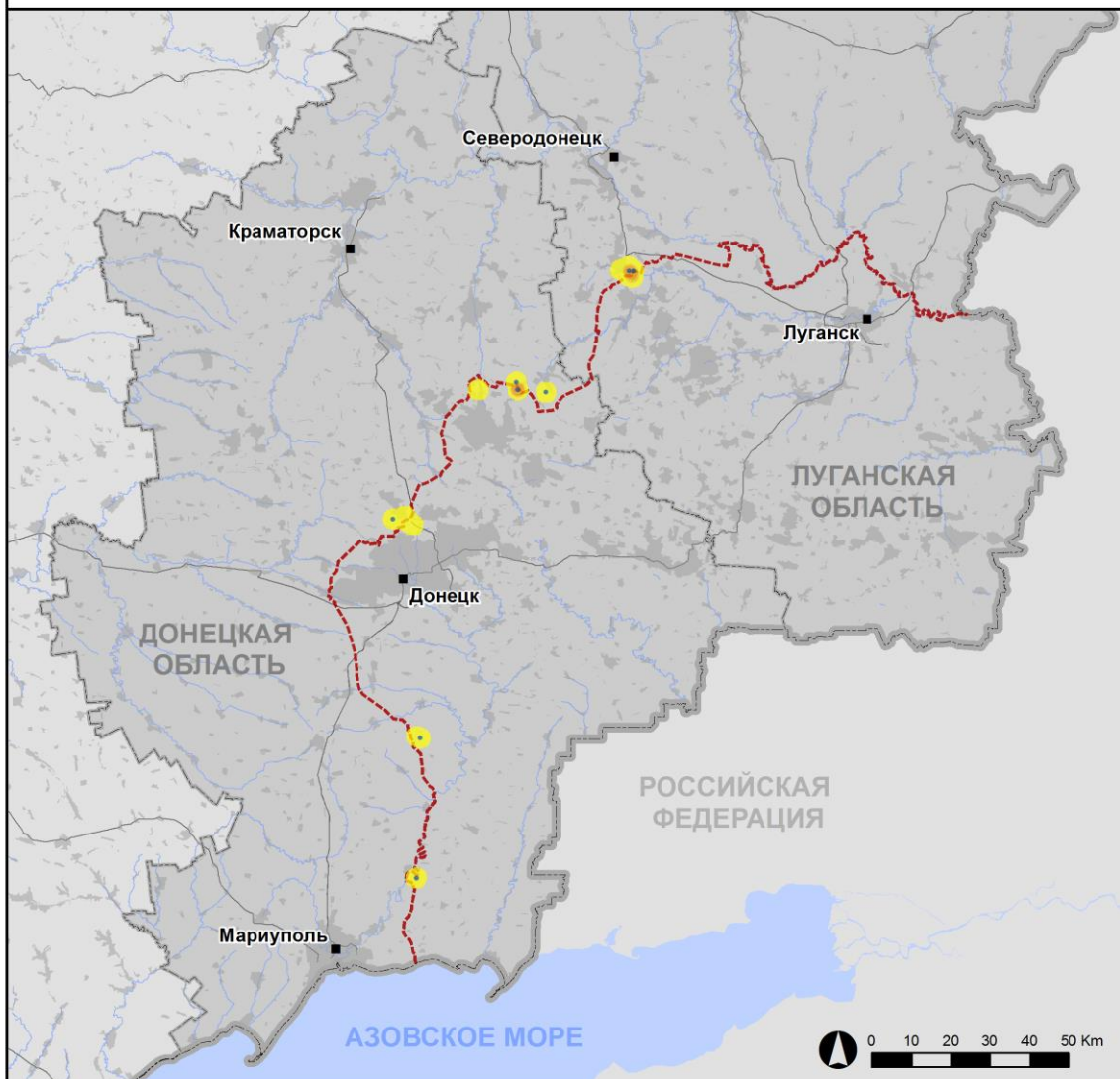
⁴ В том числе из вооружения неустановленного типа.

Карта зафиксированных нарушений режима прекращения огня



Организация по безопасности и сотрудничеству в Европе
Специальная мониторинговая миссия в Украине

Зафиксированные СММ нарушения режима прекращения огня 6 июля 2020 г.



Концентрация нарушений режима прекращения огня

- Высокая
- Высокая
- Высокая
- Низкая
- Взрыв
- Населенный пункт
- Линия соприкосновения (ориентир.)

Источники: административные границы — УКГВ ООН; дороги, реки — проект OpenStreetMap; море — VLIZ (2005), Акватории МГО; другое — ОБСЕ.

Система координат: WGS 1984 UTM Zone 37N

Данная карта предоставляется исключительно для наглядности. Отсутствие ошибок не гарантировано, а ее содержание не подразумевает, что СММ ОБСЕ утверждает или одобряет официальный статус карты.

© СММ ОБСЕ 2019 Не разрешается использовать, копировать, воспроизводить, передавать, транслировать, продавать, лицензировать или применять без предварительного разрешения со стороны ОБСЕ в письменном виде.
Создано: 07/07/2020

В Донецкой области Миссия констатировала увеличение количества нарушений режима прекращения огня, зафиксировав также большее количество взрывов (около 40), по сравнению с [предыдущими сутками](#) (6 взрывов). Большинство нарушений режима прекращения огня, включая почти все взрывы, зафиксировано в районах к западу и юго-востоку от н. п. Светлодарск (подконтрольный правительству, 57 км к северо-востоку от Донецка).

В Луганской области Миссия констатировала уменьшение количества нарушений режима прекращения огня, зафиксировав, среди прочего, меньше взрывов (3), по сравнению с [предыдущими сутками](#) (примерно 65 взрывов). Большинство нарушений режима прекращения огня зафиксировано к востоку от участка разведения в районе н. п. Золотое (подконтрольный правительству, 60 км к западу от Луганска) (см. ниже).

Члены вооруженных формирований по-прежнему отказывали СММ в доступе на блокпостах вдоль линии соприкосновения

Члены вооруженных формирований по-прежнему отказывали СММ в доступе на блокпостах вдоль официальных маршрутов пересечения. Эти ограничения являются препятствием выполнению мандата Миссии⁵.

В Донецкой области на блокпосте к западу от н. п. Верхнешироковское (бывш. Октябрь; неподконтрольный правительству, 85 км к югу от Донецка) патруль СММ не смог проехать в неподконтрольные правительству районы, поскольку поперек дороги были установлены стационарные противотранспортные заграждения.

В Луганской области на блокпосте южнее моста у Станицы Луганской (15 км к северо-востоку от Луганска) член вооруженных формирований [вновь](#) не пропустил патруль Миссии в неподконтрольные правительству районы, объяснив это ограничениями в связи с COVID-19*.

Участки разведения в районах Станицы Луганской, Золотого и Петровского⁶

На участке разведения в районе н. п. Станица Луганская (подконтрольный правительству, 16 км к северо-востоку от Луганска) наблюдатели видели 4 членов вооруженных формирований (с нарукавными повязками с надписью «СЦКК») возле блокпоста вооруженных формирований южнее моста у Станицы Луганской.

В ночь с 4 на 5 июля в пределах **участка разведения в районе Золотого** БПЛА СММ дальнего радиуса действия зафиксировал 2 человек возле бывшей позиции вооруженных формирований на его восточном краю, примерно в 650 м к югу от северо-восточного угла участка. Той же ночью на участке разведения БПЛА зафиксировал человека недалеко от бывшей позиции Вооруженных сил Украины, примерно в 500 м к северо-западу от его северо-восточного угла.

Вечером 5 и ночью 6 июля камера СММ, установленная в Золотом, зафиксировала 3 взрыва неопределенного происхождения, 33 неопределенных боеприпаса,

⁵ Миссия начала сталкиваться с регулярными отказами проезда/прохода в неподконтрольные правительству районы на блокпостах вооруженных формирований в Донецкой области с 21 марта, а в Луганской области с 23 марта. Подробнее см. ежедневные и оперативные отчеты СММ.

⁶ Разведение предусмотрено Рамочным решением Трехсторонней контактной группы о разведении сил и средств от 21 сентября 2016 года.

3 вспышки дульного пламени и 3 осветительные ракеты — все ориентировочно в 2–5 км к востоку, 0,5–4 км к востоко-северо-востоку и 3–5 км к востоко-юго-востоку (по оценке, вне участка разведения в районе Золотого, но в пределах 5 км от его края), а также 1 неопределенный боеприпас ориентировочно в 2–4 км к востоко-юго-востоку (установить, в пределах участка разведения или за его пределами, не представлялось возможным).

6 июля команда Миссии видела 4 членов вооруженных формирований (с нарукавными повязками с надписью «СЦКК») рядом с южным краем участка разведения в районе Золотого. По наблюдениям, трое из них шли на участок разведения по автодороге Т1316, ориентировочно на 350 м к северу от его южного края.

В ночь с 5 на 6 июля камера СММ возле н. п. Богдановка (подконтрольный правительству, 41 км к юго-западу от Донецка) зафиксировала 1 взрыв неопределенного происхождения и 4 неустановленных боеприпаса — все ориентировочно в 3–6 км востоко-юго-востоку (в пределах **участка разведения в районе н. п. Петровское** (неподконтрольный правительству, 41 км к югу от Донецка) или за его пределами, установить не удалось).

6 июля, ведя наблюдение возле Богдановки, члены патруля СММ отметили спокойную обстановку на участке разведения в районе Петровского и вблизи него.

Отвод вооружения

СММ продолжала осуществлять мониторинг отвода вооружения, предусмотренного Меморандумом, а также Комплексом мер и Дополнением к нему.

5 июля БПЛА СММ дальнего радиуса действия зафиксировал 3 буксируемых гаубицы за пределами линий отвода в неподконтрольном правительству районе Луганской области (детальнее см. таблицу ниже).

Противотанковые мины на территории аэропорта «Донецк»

5 июля мини-БПЛА СММ **вновь** зафиксировал 50 противотанковых мин, установленных в три ряда поперек рулежной дорожки на территории разрушенного аэропорта «Донецк» (8 км к северо-западу от Донецка). На расстоянии примерно 160 м к югу от них тот же БПЛА вновь выявил 24 противотанковые мины, установленные в три ряда в полосе травы, прилегающей к рулежной дорожке. Все эти мины, по оценке, принадлежат вооруженным формированиям.

Усилия СММ по содействию проведению ремонта и технического обслуживания, обеспечению функционирования жизненно важных объектов гражданской инфраструктуры, а также разминированию

Миссия способствовала установлению локального режима прекращения огня и осуществляла мониторинг его соблюдения для обеспечения возможности ремонта линий электропередачи между подконтрольными правительству н. п. Новозвановка (70 км к западу от Луганска) и н. п. Троицкое (69 км к западу от Луганска), а также возле н. п. Березовское (неподконтрольный правительству, 53 км к северо-западу от Луганска), ремонта на объектах инфраструктуры водоснабжения вблизи

н. п. Паньковка (неподконтрольный правительству, 16 км к северу от Луганска) и н. п. Каменка (подконтрольный правительству, 20 км к северу от Донецка), осмотра и ремонта инфраструктуры водоснабжения рядом с н. п. Шумы (подконтрольный правительству, 41 км к северу от Донецка), проведения разминирования возле неподконтрольных правительству н. п. Новотошковское (53 км к западу от Луганска), н. п. Орехово (57 км к северо-западу от Луганска), н. п. Горское (63 км к западу от Луганска), н. п. Геевка (27 км к северо-западу от Луганска), а также уборки растительности, осмотра и технического обслуживания на железнодорожных путях вблизи н. п. Ольховое (подконтрольный правительству, 22 км к северо-востоку от Луганска).

СММ продолжала содействовать обеспечению функционирования Донецкой фильтровальной станции (ДФС). Находясь около н. п. Авдеевка (подконтрольный правительству, 17 км к северу от Донецка), наблюдатели слышали выстрелы и очереди из стрелкового оружия (по оценке, в радиусе 5 км от ДФС).

Приграничные районы, которые не контролируются правительством

1 июля в пункте пропуска на границе возле н. п. Успенка (73 км к юго-востоку от Донецка) по доступным СММ данным воздушного наблюдения было выявлено примерно 10 тентованных грузовиков в очереди на выезд из Украины, а также еще около 10 в Украине в очереди в противоположном направлении.

Меры, предпринятые на фоне COVID-19 на контрольных пунктах въезда-выезда и соответствующих блокпостах

В Луганской области члены патруля Миссии видели, что контрольный пункт въезда-выезда (КПВВ) у Станицы Луганской открыт.

В период между 07:00 и 15:30 камеры СММ на парковке южнее моста у Станицы Луганской и к северу от нового пролета моста зафиксировали примерно 410 пешеходов (мужчин и женщин разного возраста), которые шли в неподконтрольные правительству районы, и около 273 пешеходов (мужчин и женщин разного возраста), идущих в неподконтрольные правительству районы.

Находясь на КПВВ примерно в 10:10 и 13:15, команда Миссии видела около 115 пешеходов (мужчин и женщин разного возраста) в очереди на проход в неподконтрольные правительству районы, а также 45 пешеходов (мужчин и женщин разного возраста), стоявших в очереди в противоположном направлении. Наблюдатели видели 2 гольф-кара, транспортировавших людей от КПВВ к новой секции моста у Станицы Луганской и в противоположном направлении.

В Донецкой области, по наблюдениям СММ, КПВВ около н. п. Майорск (подконтрольный правительству, 45 км к северо-востоку от Донецка) был закрыт, а КПВВ возле н. п. Гнутово (подконтрольный правительству, 90 км к югу от Донецка) работал, однако там не зафиксировано пассажиро-транспортного потока ни в одном направлении.

Утром 6 июля камера СММ на КПВВ возле н. п. Марьинка (подконтрольный правительству, 23 км к юго-западу от Донецка) зафиксировала женщину с двумя сумками, которая шла от КПВВ в направлении неподконтрольных правительству

районов. Спустя примерно час камера зафиксировала, как та же женщина шла обратно в направлении подконтрольных правительству районов.

Миссия продолжала следить за ситуацией в Херсоне, Одессе, Львове, Ивано-Франковске, Харькове, Днепре, Черновцах и Киеве.

***Ограничение свободы передвижения и другие препятствия в выполнении мандата СММ**

Деятельность по мониторингу и свобода передвижения СММ ограничены из-за угроз в области безопасности, включая риски, связанные с наличием мин и неразорвавшихся боеприпасов, а также другими препятствиями, которые ежедневно меняются. Мандат СММ предусматривает свободный и безопасный доступ по всей Украине. Все подписанты Комплекса мер согласились с необходимостью свободного и безопасного доступа, а также с тем, что ограничение свободы передвижения СММ является нарушением и что на подобные нарушения необходимо оперативно реагировать. Они также согласились с тем, что Совместный центр контроля и координации (СЦКК) должен содействовать такому реагированию и осуществлять общую координацию работ по разминированию. Однако вооруженные формирования в отдельных районах Донецкой и Луганской областей часто отказывают СММ в доступе к районам, прилегающим к неподконтрольным правительству участкам границы Украины (например, см. [Ежедневный отчет СММ от 29 июня 2020 года](#)). Деятельность СММ в Донецкой и Луганской областях оставалась ограниченной после того, как [23 апреля 2017 года неподалеку от Пришиба произошел инцидент со смертельным исходом](#). В связи с этим способность Миссии осуществлять наблюдение по-прежнему ограничена.

Запрет доступа:

- На блокпосте к западу от н.п. Верхнешироковское (бывш. Октябрь; неподконтрольный правительству, 85 км к югу от Донецка) патруль СММ не смог проехать в неподконтрольные правительству районы, поскольку поперек дороги были установлены стационарные противотранспортные заграждения.
- На блокпосте к югу от моста у Станицы Луганской (15 км к северо-востоку от Луганска) член вооруженных формирований **ВНОВЬ** отказал патрулю Миссии в проходе в неподконтрольные правительству районы, объяснив это ограничениями в связи с COVID-19.

Регулярные ограничения на участках разведения сил и средств и из-за мин/неразорвавшихся боеприпасов:

- Не осуществив сплошное разминирование, извлечение неразорвавшихся боеприпасов и устранение других препятствий, стороны по-прежнему отказывали СММ в неограниченном доступе, а также в возможности передвигаться по отдельным дорогам, которые ранее были определены как важные для осуществления Миссией эффективного мониторинга и для передвижения гражданских лиц.

Другие препятствия:

- 5 июля при выполнении полета над районами вблизи н.п. Пилипчатино (подконтрольный правительству, 76 км к северо-востоку от Донецка)

БПЛА СММ дальнего радиуса действия подвергался воздействию помех сигналу GPS (по оценке, предположительно в результате глушения)⁷.

- 6 июля при выполнении полета над районами вблизи н. п. Бердянское (подконтрольный правительству, 102 км к югу от Донецка) мини-БПЛА СММ подвергался воздействию помех сигналу GPS (по оценке, предположительно в результате глушения).
- В тот же день собеседник команды СММ в н. п. Макеевка (неподконтрольный правительству, 12 км к северо-востоку от Донецка) отказался предоставлять информацию о предположительной жертве среди гражданского населения, ссылаясь на необходимость «подать официальный запрос» лицам, осуществляющим фактический контроль.

⁷ Помехи сигнала могли создавать из любого места в радиусе нескольких километров от местоположения БПЛА

Таблица вооружений

Вооружение, размещенное в нарушение линий отвода

Дата	К-во единиц вооружения	Вид вооружения	Место	Источник наблюдения
неподконтрольный правительству районы				
05.07.2020	3	буксируемая гаубица (2А65 «Мста-Б», 152 мм)	вблизи н. п. Криничное (45 км к западу от Луганска)	БПЛА дальнего радиуса действия

Таблица нарушений режима прекращения огня по состоянию на 6 июля 2020 г.⁸

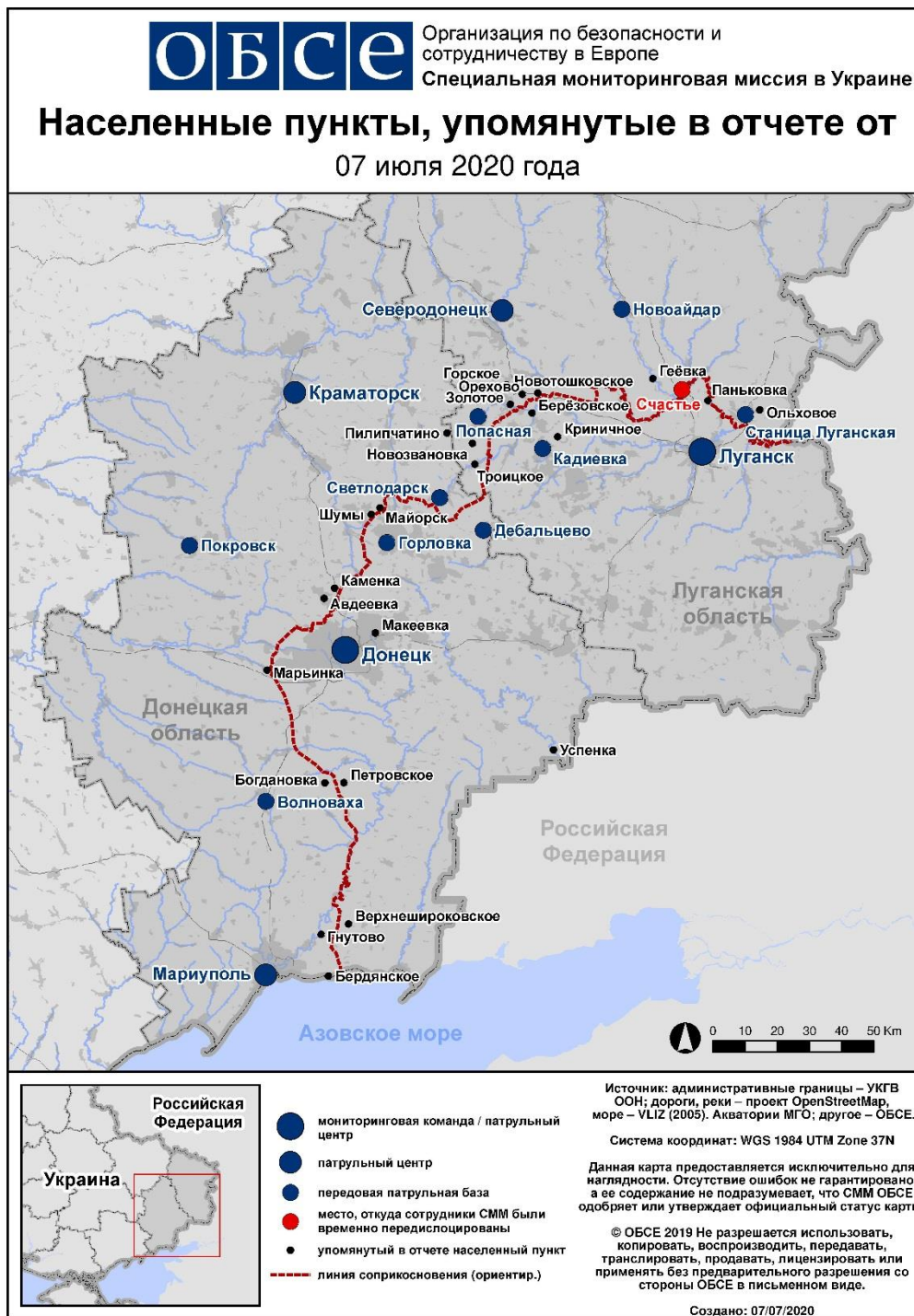
Месторасположение СММ	Место события	Способ	К-во	Наблюдение	Описание	Вооружение	Дата, время
камера СММ в 2 км к В от н. п. Богдановка (подконтрольный правительству, 41 км к ЮЗ от Донецка)	4–6 км к ВЮВ	зафиксировала	1	взрыв	неопределенного происхождения (определить, на участке разведения в районе Петровского или за его пределами, не представлялось возможным)	Н/Д	06.07, 00:16
	3–5 км к ВЮВ	зафиксировала	2	Н/Д боеприпас	ЮЗ–СВ (определить, на участке разведения в районе Петровского или за его пределами, не представлялось возможным)	Н/Д	06.07, 00:27
	3–5 км к ВЮВ	зафиксировала	2	Н/Д боеприпас	ЮЗ–СВ (определить, на участке разведения в районе Петровского или за его пределами, не представлялось возможным)	Н/Д	06.07, 00:28
камера СММ в н. п. Чермалык (подконтрольный правительству, 77 км к Ю от Донецка)	2–4 км к ЮВ	зафиксировала	3	взрыв	неопределенного происхождения	Н/Д	06.07, 02:42
	2–4 км к ЮВ	зафиксировала	5	Н/Д боеприпас	выпущенный(-ая) вверх	Н/Д	06.07, 02:53
Камера СММ на Донецкой фильтровальной станции (15 км к С от Донецка)	2–4 км к ЮЮЗ	зафиксировала	1	Н/Д боеприпас	З–В	Н/Д	05.07, 21:53
	5–6 км к ЗЮЗ	зафиксировала	1	взрыв	неопределенного происхождения	Н/Д	05.07, 22:13
	3–4 км к Ю	зафиксировала	3	Н/Д боеприпас	выпущенный(-ая) вверх	Н/Д	06.07, 00:13
камера СММ на КПВВ в н. п. Майорск (подконтрольный правительству, 45 км к СВ от Донецка)	3–5 км к ВСВ	зафиксировала	1	Н/Д боеприпас	выпущенный(-ая) вверх	Н/Д	05.07, 23:01
камера СММ в н. п. Светлодарск (подконтрольный правительству, 57 км к СВ от Донецка)	4–6 км к ЗЮЗ	зафиксировала	3	взрыв	неопределенного происхождения	Н/Д	06.07, 02:27
	4–6 км к ЗЮЗ	зафиксировала	3	взрыв	неопределенного происхождения	Н/Д	06.07, 02:28
	4–6 км к ЗЮЗ	зафиксировала	4	взрыв	неопределенного происхождения	Н/Д	06.07, 02:35
	4–6 км к ЗЮЗ	зафиксировала	2	взрыв	неопределенного происхождения	Н/Д	06.07, 02:36
	4–6 км к ЗЮЗ	зафиксировала	2	взрыв	неопределенного происхождения	Н/Д	06.07, 02:38
	4–6 км к ЗЮЗ	зафиксировала	1	взрыв	неопределенного происхождения	Н/Д	06.07, 02:39
	4–6 км к ЗЮЗ	зафиксировала	8	взрыв	неопределенного происхождения	Н/Д	06.07, 02:40
	4–6 км к З	зафиксировала	1	взрыв	неопределенного происхождения	Н/Д	06.07, 02:40
	4–6 км к ЗЮЗ	зафиксировала	5	взрыв	неопределенного происхождения	Н/Д	06.07, 02:41
	4–6 км к ЗЮЗ	зафиксировала	1	взрыв	неопределенного происхождения	Н/Д	06.07, 02:43
	4–6 км к ЗЮЗ	зафиксировала	1	взрыв	неопределенного происхождения	Н/Д	06.07, 02:44

⁸ В таблице указаны исключительно нарушения режима прекращения огня, зафиксированные непосредственно патрулями Миссии или камерами СММ, а также те случаи, которые Миссия оценивает как учения с боевой стрельбой, контролируемые взрывы и т.п. Указанные детали — а именно расстояние, направление, тип оружия и т.д. — основаны на оценках, сделанных наблюдателями на местах и специалистами по техническому мониторингу, и необязательно всегда являются точными. Надпись «нет данных» (Н/Д) означает, что СММ не смогла подтвердить информацию из-за расстояния, погодных условий, технических ограничений и/или по другим причинам. Нарушения режима прекращения огня, зафиксированные параллельно несколькими патрулями/камерами, отражаются в таблице только один раз.

Месторасположение СММ	Место события	Способ	К-во	Наблюдение	Описание	Вооружение	Дата, время
	4–6 км к ЗЮЗ	зафиксировала	2	взрыв	неопределенного происхождения	Н/Д	06.07, 02:49
	4–6 км к ЗЮЗ	зафиксировала	1	взрыв	неопределенного происхождения	Н/Д	06.07, 02:53
	4–6 км к ЗЮЗ	зафиксировала	1	взрыв	неопределенного происхождения	Н/Д	06.07, 02:56
ЮВ часть н. п. Авдеевка (подконтрольный правительству, 17 км к С от Донецка)	1 км к ЮВ	слышали	4	выстрел		стрелковое оружие	06.07, 11:22
н. п. Светлодарск (подконтрольный правительству, 57 км к СВ от Донецка)	3–4 км к ЮВ	слышали	1	взрыв	неопределенного происхождения	Н/Д	06.07, 16:41
камера СММ в н. п. Золотое (подконтрольный правительству, 60 км к З от Луганска)	3–5 км к В	зафиксировала	1	Н/Д боеприпас	С–Ю (по оценке, за пределами участка разведения)	Н/Д	05.07, 21:16
	3–5 км к В	зафиксировала	1	Н/Д боеприпас	С–Ю (по оценке, за пределами участка разведения)	Н/Д	05.07, 21:19
	3–5 км к В	зафиксировала	1	Н/Д боеприпас	С–Ю (по оценке, за пределами участка разведения)	Н/Д	05.07, 21:24
	3–5 км к В	зафиксировала	1	вспышка дульного пламени	по оценке, за пределами участка разведения	Н/Д	05.07, 21:24
	3–5 км к В	зафиксировала	1	вспышка дульного пламени	по оценке, за пределами участка разведения	Н/Д	05.07, 21:25
	2–4 км к В	зафиксировала	8	Н/Д боеприпас	ССЗ–ЮЮВ (по оценке, за пределами участка разведения)	Н/Д	05.07, 21:55
	2–4 км к В	зафиксировала	7	Н/Д боеприпас	ССЗ–ЮЮВ (по оценке, за пределами участка разведения)	Н/Д	05.07, 21:56
	2–4 км к ВЮВ	зафиксировала	1	Н/Д боеприпас	ЮЗ–СВ (определить, на участке разведения или за его пределами, не представлялось возможным)	Н/Д	05.07, 22:08
	3–5 км к ВЮВ	зафиксировала	1	осветительная ракета	выпущенный(-ая) вверх (по оценке, за пределами участка разведения)	Н/Д	05.07, 22:58
	2–4 км к В	зафиксировала	1	Н/Д боеприпас	С–Ю (по оценке, за пределами участка разведения)	Н/Д	06.07, 00:12
	2–4 км к ВСВ	зафиксировала	1	вспышка дульного пламени	по оценке, за пределами участка разведения	Н/Д	06.07, 00:12
	2–4 км к В	зафиксировала	2	взрыв	неопределенного происхождения (по оценке, за пределами участка разведения)	Н/Д	06.07, 00:22
	3–5 км к ВЮВ	зафиксировала	2	Н/Д боеприпас	выпущенный(-ая) вверх (по оценке, за пределами участка разведения)	Н/Д	06.07, 00:48
	3–5 км к ВЮВ	зафиксировала	2	Н/Д боеприпас	Ю–С (по оценке, за пределами участка разведения)	Н/Д	06.07, 00:48
	3–5 км к ВЮВ	зафиксировала	4	Н/Д боеприпас	ССЗ–ЮЮВ (по оценке, за пределами участка разведения)	Н/Д	06.07, 00:49
	3–5 км к ВЮВ	зафиксировала	6	Н/Д боеприпас	ССЗ–ЮЮВ (по оценке, за пределами участка разведения)	Н/Д	06.07, 00:51
2–4 км к ВСВ	зафиксировала	1	осветительная ракета	выпущенный(-ая) вверх (по оценке, за пределами участка разведения)	Н/Д	06.07, 00:59	
0,5–1 км к ВСВ	зафиксировала	1	осветительная ракета	выпущенный(-ая) вверх (по оценке, за пределами участка разведения)	Н/Д	06.07, 01:32	

Месторасположение СММ	Место события	Способ	К-во	Наблюдение	Описание	Вооружение	Дата, время
	3-5 км к В	зафиксировала	1	взрыв	неопределенного происхождения (по оценке, за пределами участка разведения)	Н/Д	06.07, 01:51

Карта Донецкой и Луганской областей⁹



⁹ По решению Постоянного совета №1117 от 21 марта 2014 года, СММ базируется в десяти городах на всей территории Украины (Херсон, Одесса, Львов, Ивано-Франковск, Харьков, Донецк, Днепр, Черновцы, Луганск и Киев). Эта карта восточной Украины предназначена для иллюстративных целей. На ней указаны населенные пункты, упомянутые в отчете, а также те, где находятся офисы СММ (мониторинговые команды, патрульные центры и передовые патрульные базы) в Донецкой и Луганской областях. (Красным цветом выделено передовую патрульную базу, с которой сотрудники СММ были временно передислоцированы на основании рекомендаций экспертов по безопасности из некоторых государств-участников ОБСЕ и с учетом требований СММ по безопасности. Миссия использует эти помещения в светлое время суток, а также патрулирует в этом населенном пункте днем).