

Щоденний звіт № 156/2020

від 2 липня 2020 року¹

Короткий виклад

- СММ констатувала збільшення кількості порушень режиму припинення вогню в Донецькій області та зменшення кількості таких порушень у Луганській області, якщо порівнювати з попереднім звітним періодом.
- Місія зафіксувала, що її камери поблизу шахти «Октябрської» були пошкоджені внаслідок детонації невстановленого боєприпаса.
- Члени збройних формувань і далі забороняли СММ доступ на блокпостах уздовж офіційних дорожніх коридорів у Донецькій і Луганській областях*.
- Місія продовжила здійснювати моніторинг на всіх трьох ділянках розведення сил і засобів. СММ зафіксувала присутність людей на колишніх позиціях збройних формувань у межах ділянки розведення в районі Золотого, а також порушення режиму припинення вогню на ділянці розведення в районі Петрівського.
- Спостерігачі бачили, як мирні жителі стояли в чергах на контрольному пункті в'їзду-виїзду у Станиці Луганській у напрямку підконтрольних і непідконтрольних урядові районів, а також на блокпості збройних формувань поблизу мосту біля Станиці Луганської у напрямку підконтрольних урядові районів.
- Свобода пересування СММ залишалася обмеженою, зокрема на блокпості біля Красногорівки, де військовослужбовець Збройних сил України навів свою зброю на патруль Місії*.

Порушення режиму припинення вогню²

Кількість зафіксованих порушень режиму припинення вогню³ Кількість зафіксованих вибухів⁴



¹ На основі інформації, що надійшла від моніторингових команд станом на 19:30 1 липня 2020 року (за східноєвропейським літнім часом).

² Більш детальну інформацію про всі випадки порушення режиму припинення вогню, а також мапи Донецької та Луганської областей, де відмічені всі місця, згадані у звіті, представлено в додатку. Упродовж звітнього періоду камери СММ у Широкиному, Петрівському та Красногорівці не функціонували. Камери СММ біля шахти «Октябрської» були виведені з ладу після детонації невстановленого боєприпаса о 19:10 30 червня 2020 року.

³ Зокрема вибухи.

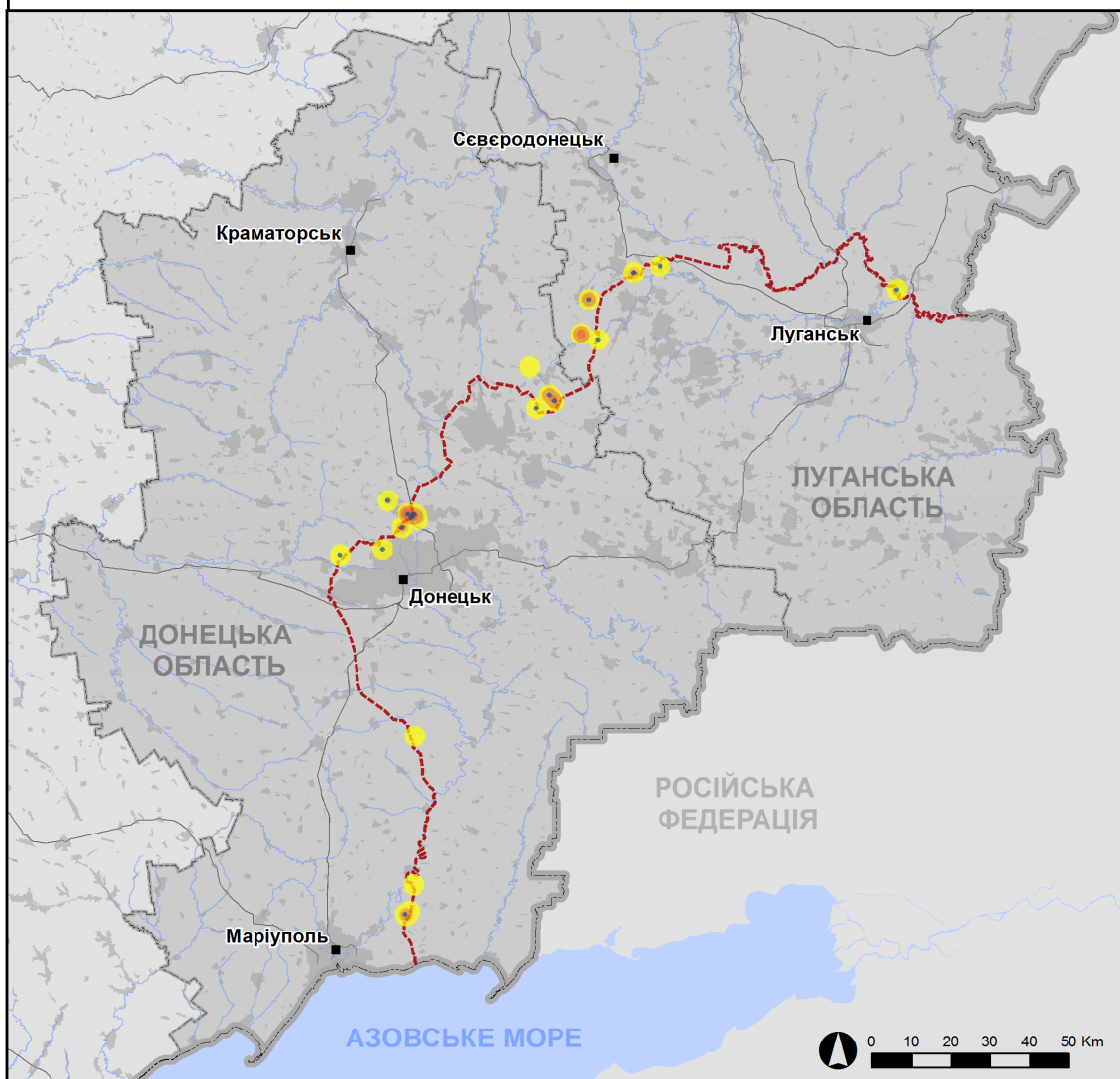
⁴ Зокрема внаслідок вогню з озброєння невстановленого типу.

Мапа зафіксованих порушень режиму припинення вогню



Організація з безпеки та співробітництва в Європі
Спеціальна моніторингова місія в Україні

Зафіксовані СММ порушення режиму припинення вогню 1 липня 2020 р.



Концентрація порушень режиму припинення вогню

- Висока
- Середня
- Низька
- Вибух
- Населений пункт
- Лінія зіткнення (орієнт.)

Джерела: адміністративні кордони — УКГП ООН; дороги, річки — проект OpenStreetMap; море — VLIZ (2005).
Акваторії МГО, інше — ОБСЄ.

Система координат: WGS 1984 UTM Zone 37N

Ця мапа надається винятково для наочності.
Відсутність помилок у мапі не гарантується,
а її зміст не означає, що СММ ОБСЄ
затверджує або ухвалює офіційний статус мапи.

© СММ ОБСЄ 2019 Не дозволяється використовувати,
копіювати, відтворювати, передавати, транслювати,
продавати, ліцензувати або застосовувати
без попереднього дозволу з боку ОБСЄ
у письмовому вигляді.
Створено: 02/07/2020

У Донецькій області СММ констатувала збільшення кількості порушень режиму припинення вогню, зафіксувавши також більше вибухів (приблизно 220), якщо порівнювати з [попереднім звітним періодом](#) (близько 55 вибухів). Більшість порушень режиму припинення вогню зафіксовано в районах на захід від Донецької фільтрувальної станції (ДФС; 15 км на північ від Донецька) (див. нижче), а також на південний схід і південь від н. п. Світлодарськ (підконтрольний урядові, 57 км на північний схід від Донецька).

У Луганській області Місія констатувала зменшення кількості порушень режиму припинення вогню, зафіксувавши також менше вибухів (17), якщо порівнювати з [попереднім звітним періодом](#) (приблизно 105 вибухів). Більшість порушень режиму припинення вогню, зокрема більшу частину вибухів, зафіксовано в районах на південний схід від н. п. Новозванівка (підконтрольний урядові, 70 км на захід від Луганська) та південний схід від н. п. Попасна (підконтрольний урядові, 69 км на захід від Луганська).

Пошкодження камер СММ на шахті «Октябрській»

О 19:10 30 червня Місія втратила відеосигнали з двох камер денного спостереження, встановлених на вершині 50-метрової бетонної вежі на шахті «Октябрській» орієнтовно за 1 км на схід від лінії зіткнення, приблизно за 1 км на південний захід від н. п. Веселе (непідконтрольний урядові, 9 км на північний захід від Донецька). 1 липня на місці розміщення камер члени патруля СММ зафіксували пошкодження однієї камери, опорної щогли та кабелів, за оцінкою, унаслідок детонації невстановленого боєприпаса, випущеного з південно-західного напрямку, безпосередньо біля місця, де встановлена система відеоспостереження (для ознайомлення з детальнішою інформацією див. [Оперативний звіт СММ від 1 липня 2020 року](#)).

Члени збройних формувань і далі забороняли СММ доступ на блокпостах уздовж лінії зіткнення

Члени збройних формувань і далі забороняли Місії доступ на блокпостах уздовж офіційних дорожніх коридорів. Ці обмеження перешкоджають виконанню мандата Місії⁵.

У Донецькій області на блокпості біля н. п. Горлівка (непідконтрольний урядові, 39 км на північний схід від Донецька) член збройних формувань (вочевидь озброєний) [вкотре](#) не пропустив патруль Місії до непідконтрольних урядові районів, пояснивши це відсутністю дозволу від осіб, яким належить фактичний контроль. Команда СММ [знову](#) зафіксувала металеве загородження та шипи поперек дороги, а також попереджувальний знак про мінну небезпеку.

У Луганській області на блокпості південніше мосту біля Станиці Луганської (15 км на північний схід від Луганська) член збройних формувань [знову](#) не пропустив

⁵ Місія почала стикатися з регулярними заборонами доступу під час перетину до непідконтрольних урядові районів на блокпостах збройних формувань у Донецькій області з 21 березня, а в Луганській області з 23 березня. Для отримання більш детальної інформації див. щоденні та оперативні звіти СММ.

патруль Місії до непідконтрольних урядові районів, мотивувавши це обмеженнями у зв'язку з COVID-19.

Ділянки розведення в районах Станиці Луганської, Золотого і Петрівського⁶

У ніч із 30 червня на 1 липня камера СММ, встановлена біля пам'ятника князю Ігорю південно-східніше мосту поблизу Станиці Луганської, зафіксувала 1 вибух невизначеного походження приблизно за 3–5 км на північний захід — за оцінкою, **поза ділянкою розведення в районі н. п. Станиця Луганська** (підконтрольний урядові, 16 км на північний схід від Луганська), однак у межах 5 км від її краю.

Упродовж дня 1 липня на цій ділянці розведення спостерігачі бачили 4 членів збройних формувань (із нарукавними пов'язками з написом «СЦКК») неподалік блокпоста збройних формувань південніше мосту біля Станиці Луганської.

Увечері 30 червня на **ділянці розведення в районі н. п. Золоте** (підконтрольний урядові, 60 км на захід від Луганська) безпілотний літальний апарат (БПЛА) СММ дальнього радіуса дії виявив 3 людей на колишніх позиціях збройних формувань орієнтовно за 650 м на південь від північно-східного кута ділянки розведення.

У ніч із 30 червня на 1 липня камера СММ у Золотому зафіксувала 1 розрив та 1 вибух невизначеного походження, а також 11 невизначених боєприпасів і 3 спалахи дульного полум'я — усе орієнтовно за 3–5 км на схід (за оцінкою, поза ділянкою розведення, однак у межах 5 км від її краю).

1 липня біля південного краю ділянки розведення спостерігачі бачили 7 членів збройних формувань (із нарукавними пов'язками з написом «СЦКК»), троє з яких йшли автодорогою Т1316 у межах ділянки розведення до місця приблизно на 350 м на північ від її південного краю.

У ніч із 30 червня на 1 липня камера СММ у н. п. Богданівка (підконтрольний урядові, 41 км на південний захід від Донецька) зафіксувала 2 невстановлені боєприпаси на відстані близько 3–4 км на східно-південний схід — за оцінкою, у межах **ділянки розведення в районі н. п. Петрівське** (непідконтрольний урядові, 41 км на південь від Донецька).

1 липня, здійснюючи патрулювання в н. п. Новогнатівка (підконтрольний урядові, 40 км на південь від Донецька) поблизу ділянки розведення в районі Петрівського, команда Місії відзначила там спокійну ситуацію.

Відведення озброєння

СММ продовжувала здійснювати моніторинг відведення озброєння, передбаченого Меморандумом, а також Комплексом заходів і Доповненням до нього.

Місія зафіксувала 1 одиницю озброєння, розміщену з порушенням ліній відведення в підконтрольному урядові районі Луганської області, а також 12 одиниць озброєння, розміщених за лініями відведення, але за межами виділених місць зберігання

⁶ Розведення передбачено Рамковим рішенням Тристоронньої контактної групи про розведення сил і засобів від 21 вересня 2016 року.

озброєння в підконтрольному урядові районі Донецької області (детальніше див. таблиці нижче).

Ознаки військової присутності та присутності військового типу в зоні безпеки⁷

СММ зафіксувала бойові броньовані машини в підконтрольних урядові районах Луганської області, зокрема деякі в житловому секторі (детальніше див. таблицю нижче).

30 червня на автошляху Е40 на відстані близько 3 км на північний захід від н. п. Логвинове (непідконтрольний урядові, 59 км на північний схід від Донецька) БПЛА СММ дальнього радіуса дії виявив 7 людей (за оцінкою, члени збройних формувань), четверо з яких на ношах несли людину в південному напрямку від позицій збройних формувань, розміщених приблизно за 100 м на північ. Незабаром на високій швидкості під'їхав автомобіль, у який посадили зазначену людину. Після цього автомобіль поїхав на південний схід у напрямку Логвинового.

Неподалік н. п. Керамік (підконтрольний урядові, 28 км на північний захід від Донецька) спостерігачі вперше помітили тимчасовий блокпост, пропуск через який контролювали бійці Національної гвардії України.

Зусилля СММ зі сприяння уможливленню ремонту, технічного обслуговування та функціонування життєво важливих об'єктів цивільної інфраструктури, а також робіт із розмінування

Місія сприяла встановленню локального режиму припинення вогню та здійснювала моніторинг його дотримання для уможливлення оцінки стану водогонів поблизу н. п. Кам'янка (підконтрольний урядові, 20 км на північ від Донецька), ремонту об'єкту водопостачання в н. п. Новотошківське (підконтрольний урядові, 53 км на захід від Луганська) та біля н. п. Паньківка (непідконтрольний урядові, 16 км на північ від Луганська), а також видалення рослинності, огляду та техобслуговування залізничного полотна в районі н. п. Вільхове (підконтрольний урядові, 22 км на північний схід від Луганська) та проведення робіт із розмінування неподалік підконтрольних урядові н. п. Геївка (27 км на північний захід від Луганська), н. п. Оріхове (57 км на північний захід від Луганська) та н. п. Гірське (63 км на захід від Луганська).

СММ також сприяла встановленню локального режиму припинення вогню та здійснювала моніторинг його дотримання для уможливлення проведення ремонту на лініях електропередачі біля н. п. Старомихайлівка (непідконтрольний урядові, 15 км на захід від Донецька), між непідконтрольними урядові н. п. Слов'яносербськ (28 км на північний захід від Луганська) і н. п. Красний Лиман (30 км на північний захід від Луганська), а також між підконтрольними урядові н. п. Новозванівка (70 км на захід від Луганська) та н. п. Троїцьке (69 км на захід від Луганська). Перебуваючи в н. п. Красногорівка (підконтрольний урядові, 21 км на захід від Донецька) для здійснення моніторингу дотримання режиму припинення вогню для уможливлення ремонту ліній електропередачі біля Старомихайлівки, члени патруля Місії чули 1 вибух невизначеного походження на відстані близько 3–4 км від них. Зі своєї позиції між Новозванівкою та Троїцьким спостерігачі чули 95 пострілів зі стрілецької зброї орієнтовно за 2–3 км на південно-південний схід.

⁷ Згадана в цьому розділі техніка не підпадає під дію Мінських угод щодо відведення озброєння.

Місія і далі сприяла забезпеченню функціонування ДФС. Здійснюючи моніторинг у 3 місцях біля ДФС з метою сприяння дотриманню локального режиму припинення вогню, команди СММ чули 76 вибухів невизначеного походження, а також постріли і черги зі стрілецької зброї та великокаліберного кулемета (усе, за оцінкою, у межах 5 км від станції).

Прикордонні райони, які не контролюються урядом

На основі доступних СММ даних повітряного спостереження від 24 червня в лісовому масиві приблизно за 2,8 км на північно-північний схід від н. п. Катеринівка (непідконтрольний урядові, 79 км на південний схід від Донецька) було виявлено принаймні 10 вантажівок і транспортних засобів, що стояли на відстані близько 450 м на захід від міжнародного кордону з Російською Федерацією в районі, де немає офіційних пунктів перетину кордону.

Ситуація з цивільним населенням та заходи, вжиті на тлі COVID-19 на КПВВ і відповідних блокпостах

У Донецькій області спостерігачі зауважили, що контрольні пункти в'їзду-виїзду (КПВВ) біля н. п. Мар'їнка (підконтрольний урядові, 23 км на південний захід від Донецька) та н. п. Майорськ (підконтрольний урядові, 45 км на північний схід від Донецька), а також блокпост збройних формувань поблизу Горлівки були закриті. Вони зауважили, що КПВВ неподалік н. п. Гнупове (підконтрольний урядові, 90 км на південь від Донецька) працював, однак не було зафіксовано переміщень в обох напрямках.

Між 7:00 та 16:00 камери СММ, встановлені на автостоянці південніше мосту біля Станиці Луганської та північніше нового прольоту мосту, зафіксували приблизно 500 пішоходів (чоловіки та жінки різного віку), які йшли в напрямку підконтрольних урядові районів, а також близько 500 пішоходів (чоловіки та жінки різного віку), які прямували до непідконтрольному урядові районів.

У Луганській області команда Місії зауважила, що КПВВ у Станиці Луганській працював, як і раніше. Перебуваючи на КПВВ приблизно о 10:25 та 13:15, команда СММ зафіксувала загалом 65 пішоходів (чоловіки та жінки різного віку), які стояли в черзі на пропуск до підконтрольних урядові районів, а також 18 пішоходів (чоловіки та жінки різного віку) у черзі на прохід у протилежному напрямку.

Здійснюючи спостереження поблизу блокпоста збройних формувань південніше мосту у Станиці Луганській у період часу між 10:14 та 10:52, спостерігачі бачили 5 пішоходів (чоловіки та жінки різного віку), які очікували в черзі на перехід до підконтрольних урядові районів, водночас у протилежному напрямку черги не було.

Місія продовжувала слідкувати за ситуацією в Херсоні, Одесі, Львові, Івано-Франківську, Харкові, Дніпрі, Чернівцях і Києві.

***Обмеження свободи пересування та інші перешкоди у виконанні мандата СММ**

Робота з моніторингу та свобода пересування СММ обмежені загрозами у сфері безпеки, включаючи ризики, пов'язані з наявністю мін і невибухлих боєприпасів, а

також іншими перешкодами, які щодня змінюються. Мандат СММ передбачає вільний і безпечний доступ по всій Україні. Усі підписанти Комплексу заходів погодилися з необхідністю вільного та безпечного доступу, а також із тим, що обмеження свободи пересування СММ є порушенням і що на такі порушення необхідно швидко реагувати. Вони також дійшли згоди, що Спільний центр з контролю та координації (СЦКК) повинен сприяти такому реагуванню та здійснювати загальну координацію робіт з розмінування. Однак збройні формування в окремих районах Донецької та Луганської областей часто відмовляють СММ у доступі до районів, прилеглих до непідконтрольних урядові ділянок кордону України (наприклад, див. [Щоденний звіт СММ від 29 червня 2020 року](#)). Діяльність СММ у Донецькій та Луганській областях, як і раніше, залишалася обмеженою після того, як [23 квітня 2017 року поблизу Пришиба стався інцидент, який призвів до загибелі людини](#). Унаслідок цього спроможність Місії вести спостереження залишалася обмеженою.

Заборона доступу:

- На блокпості південніше мосту біля Станиці Луганської (15 км на північний схід від Луганська) член збройних формувань [знову](#) не пропустив патруль Місії до непідконтрольних урядові районів, мотивувавши це обмеженнями у зв'язку з COVID-19.
- На блокпості біля н. п. Горлівка (непідконтрольний урядові, 39 км на північний схід від Донецька) член збройних формувань (вочевидь озброєний) [вкотре](#) не пропустив патруль Місії до непідконтрольних урядові районів, пояснивши це відсутністю дозволу від осіб, яким належить фактичний контроль. Команда СММ [знову](#) зафіксувала металеве загородження та шипи поперек дороги, а також попереджувальний знак про мінну небезпеку.
- На блокпості неподалік н. п. Красногорівка (підконтрольний урядові, 21 км на захід від Донецька) 2 військовослужбовці Збройних сил України (один із них навів свою зброю на патруль Місії) сказали спостерігачам залишити цей район, пояснивши це наявністю мін.

Регулярні обмеження на ділянках розведення сил і засобів та через міни/невибухлі боєприпаси:

- Не здійснивши суцільного розмінування, вилучення невибухлих боєприпасів та усунення інших перешкод, сторони і далі відмовляли СММ у необмеженому доступі, а також у можливості пересуватися окремими дорогами, які раніше були визначені як важливі для здійснення Місією ефективного моніторингу та для пересування цивільних осіб.

Інші перешкоди:

- Пролітаючи над районами біля н. п. Старогнатівка (підконтрольний урядові, 51 км на південь від Донецька), БПЛА СММ малого радіуса дії тричі зазнавав впливу перешкод сигналу GPS (за оцінкою, ймовірно внаслідок глушіння)⁸.
- Пролітаючи над районами поблизу н. п. Ясинувата (непідконтрольний урядові, 16 км на північний схід від Донецька), БПЛА СММ малого радіуса дії

⁸ Перешкоди сигналу могли створювати з будь-якого місця в радіусі кількох кілометрів від місцеположення БПЛА.

тричі зазнавав впливу перешкод сигналу GPS (за оцінкою, ймовірно внаслідок глушіння).

Таблиця озброєння

Озброєння, розміщене з порушенням ліній відведення

Дата	К-ть одиниць озброєння	Вид озброєння	Місце	Джерело спостереження
підконтрольні уряду райони				
01.07.2020	1	зенітний ракетний комплекс (9К35 «Стріла-10»)	поблизу житлових будинків у н. п. Троїцьке (69 км на захід від Луганська)	патруль

Озброєння, розміщене за лініями відведення, але за межами виділених місць зберігання озброєння

Дата	К-ть одиниць озброєння	Вид озброєння	Місце	Джерело спостереження
підконтрольні уряду райони				
30.06.2020	9	танк (невстановленого типу)	поблизу н. п. Підгородне (73 км на північ від Донецька)	БПЛА дальнього радіуса дії
	3	зенітний ракетний комплекс (9К33 «Оса»)		

Таблиця військової присутності та присутності військового типу у зоні безпеки⁹

Дата	К-ть	Вид	Місце	Джерело спостереження
підконтрольні уряду райони				
30.06.2020	1	ймовірно бронетранспортер (типу БТР)	у житловому районі н. п. Оріхове-Донецьке (44 км на північний захід від Луганська)	БПЛА дальнього радіуса дії
	1	броньована розвідувально-дозорна машина (БРДМ-2)		
	2	бойова броньована машина	поблизу н. п. Лобачеве (17 км на північний захід від Луганська)	
01.07.2020	1	зенітна установка (ЗУ-23, 23 мм)	поблизу житлових будинків у н. п. Троїцьке (69 км на захід від Луганська)	патруль

⁹ Згадана у цьому розділі техніка не підпадає під дію Мінських угод щодо відведення озброєння.

Таблиця порушень режиму припинення вогню станом на 1 липня 2020 р.¹⁰

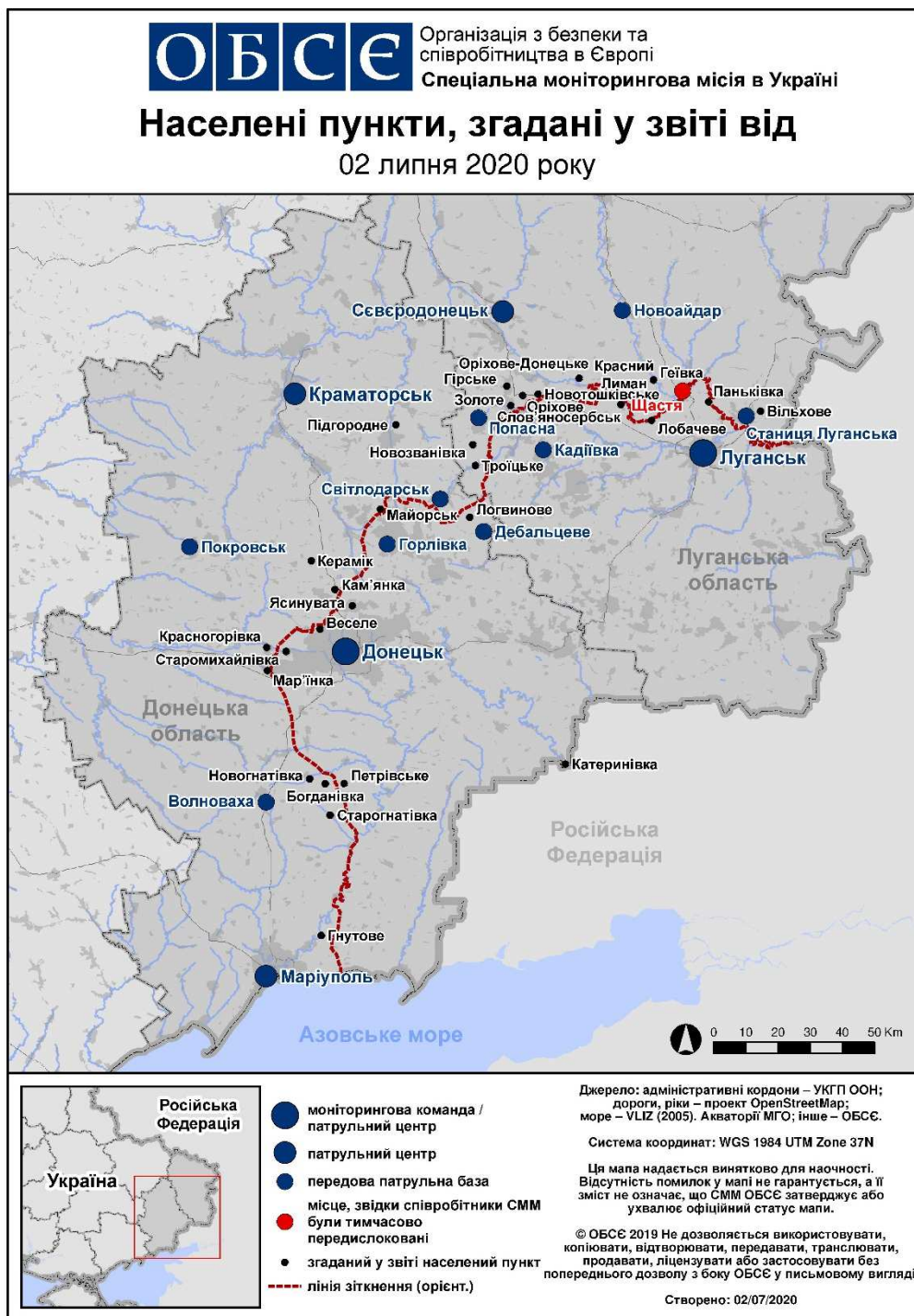
Місце розміщення СММ	Місце події	Спосіб	К-ть	Спостереження	Опис	Озброння	Дата, час
камера СММ за 2 км на Сх від н. п. Богданівка (підконтрольний уряду, 41 км на ПдЗх від Донецька)	3–4 км на СхПдСх	зафіксувала	2	Н/Д боєприпас	Пн–Пд (за оцінкою, у межах ділянки розведення в районі Петрівського)	Н/Д	01.07, 00:48
камера СММ у н. п. Чермалик (підконтрольний уряду, 77 км на Пд від Донецька)	3–5 км на ПдПдСх	зафіксувала	1	спалах дульного полум'я		Н/Д	30.06, 22:59
	3–5 км на ПдПдСх	зафіксувала	1	Н/Д боєприпас	ПнСх–ПдЗх	Н/Д	30.06, 23:50
	3–5 км на ПдПдСх	зафіксувала	1	Н/Д боєприпас	ПдПдСх–ПнПнЗх	Н/Д	30.06, 23:51
камера СММ на Донецькій фільтрувальній станції (15 км на Пн від Донецька)	600–800 м на Пд	зафіксувала	5	вибух	невизначеного походження	Н/Д	30.06, 21:13
	600–800 м на ПдПдСх	зафіксувала	1	вибух	невизначеного походження	Н/Д	30.06, 21:13
	0,5–1 км на ПдПдЗх	зафіксувала	15	Н/Д боєприпас	СхПдСх–ЗхПнЗх (також зафіксовано камерами СММ в Авдіївці)	Н/Д	30.06, 21:44
	0,5–1 км на Пд	зафіксувала	4	Н/Д боєприпас	ПнЗх–ПдСх (також зафіксовано камерами СММ в Авдіївці)	Н/Д	30.06, 22:38
камера СММ за 1,5 км на ПнСх від н. п. Гнугове (підконтрольний уряду, 90 км на Пд від Донецька)	3–4 км на ПдСх	зафіксувала	12	Н/Д боєприпас	ПнЗх–ПдСх	Н/Д	30.06, 22:24
	2–4 км на ПдСх	зафіксувала	1	Н/Д боєприпас	ПдЗх–ПнСх	Н/Д	30.06, 23:29
	2–4 км на ПдСх	зафіксувала	1	Н/Д боєприпас	ПдЗх–ПнСх	Н/Д	30.06, 23:30
	2–4 км на ПдСх	зафіксувала	5	Н/Д боєприпас	ПдЗх–ПнСх	Н/Д	30.06, 23:31
	2–4 км на ПдСх	зафіксувала	2	Н/Д боєприпас	ПдЗх–ПнСх	Н/Д	30.06, 23:31
	2–4 км на ПдСх	зафіксувала	2	вибух	розрив (після попередньої події)	Н/Д	30.06, 23:31
	3–4 км на СхПдСх	зафіксувала	4	Н/Д боєприпас	ПнЗх–ПдСх	Н/Д	30.06, 23:55
	2–4 км на ПдСх	зафіксувала	1	Н/Д боєприпас	ПдЗх–ПнСх	Н/Д	01.07, 03:06
	2–4 км на ПдСх	зафіксувала	1	Н/Д боєприпас	ПдЗх–ПнСх	Н/Д	01.07, 03:07
	2–4 км на ПдСх	зафіксувала	2	Н/Д боєприпас	ПдЗх–ПнСх	Н/Д	01.07, 03:08
камера СММ у н. п. Світлодарськ (підконтрольний уряду, 57 км на ПнСх від Донецька)	3–6 км на ПнПнЗх	зафіксувала	2	Н/Д боєприпас	ПнПнСх–ПдПдЗх	Н/Д	30.06, 22:55
приблизно 1 км на ПнЗх від залізничного вокзалу в н. п. Ясинувата (непідконтрольний уряду, 16 км на ПнСх від Донецька)	1–2 км на ЗхПдЗх	чули	2	постріл		стрілецька зброя	01.07, 10:00
	1–2 км на ЗхПдЗх	чули	2	черга		стрілецька зброя	01.07, 10:06
	1–2 км на ЗхПдЗх	чули	6	черга		стрілецька зброя	01.07, 11:39–11:42
	2–4 км на ЗхПдЗх	чули	5	вибух	невизначеного походження	Н/Д	01.07, 11:39–11:42
	2–3 км на ЗхПдЗх	чули	30	постріл		стрілецька зброя	01.07, 13:56–13:58
	2–3 км на ЗхПдЗх	чули	2	черга		стрілецька зброя	01.07, 13:56–13:58
	2–3 км на ЗхПдЗх	чули	1	вибух	невизначеного походження	Н/Д	01.07, 13:56–13:58
	1–2 км на ЗхПдЗх	чули	16	черга		стрілецька зброя	01.07, 13:38–13:39
залізничний вокзал у н. п. Ясинувата (непідконтрольний уряду, 16 км на ПнСх від Донецька)	1–3 км на ЗхПдЗх	чули	10	черга		стрілецька зброя	01.07, 12:27
	3 км на Зх	чули	1	вибух	невизначеного походження	Н/Д	01.07, 09:27
	3 км на Зх	чули	2	вибух	невизначеного походження	Н/Д	01.07, 09:41–09:45
	3 км на Зх	чули	2	вибух	невизначеного походження	Н/Д	01.07, 11:25
приблизно 500 м на ПнСх від н. п. Кам'янка	5–6 км на Пд	чули	40	черга		великокаліберний кулемет	01.07, 08:45–08:47
	5–6 км на Пд	чули	15	вибух	невизначеного походження	Н/Д	01.07, 08:56

¹⁰ У таблиці вказані лише ті інциденти, які спостерігачі СММ бачили особисто чи які були зафіксовані камерами СММ, а також ті випадки, які СММ оцінює як навчання з бойовою стрільбою, контрольовані вибухи і т.д. Зазначені деталі, а саме: відстань, напрямок, тип зброї і т. д., базуються на оцінках, зроблених спостерігачами на місцях та спеціалістами з технічного моніторингу і необов'язково завжди є точними. Напис «невідомо» (Н/Д) означає, що СММ не змогла підтвердити таку інформацію у зв'язку з відстанню, погодними умовами, технічними обмеженнями та/або з інших причин. Одні і ті ж самі, за оцінкою СММ, порушення режиму припинення вогню, зафіксовані паралельно декількома патрулями/камерами, відображаються у таблиці лише один раз.

Місце розміщення СММ	Місце події	Спосіб	К-ть	Спостереження	Опис	Озбробня	Дата, час
Місце розміщення СММ (підконтрольний уряду, 20 км на Пн від Донецька)	5–6 км на Пд	чули	30	черга		великокаліберний кулемет	01.07, 08:53–09:03
	5–6 км на Пд	чули	45	вибух	невизначеного походження	Н/Д	01.07, 08:53–09:03
	5–6 км на Пд	чули	3	вибух	невизначеного походження	Н/Д	01.07, 09:38
	5–6 км на 3хПд3х	чули	3	вибух	невизначеного походження	Н/Д	01.07, 09:38
	5–6 км на 3хПд3х	чули	6	вибух	невизначеного походження	Н/Д	01.07, 09:59–10:08
	5–6 км на Пд	чули	6	вибух	невизначеного походження	Н/Д	01.07, 10:28
	5–6 км на Пд	чули	1	вибух	невизначеного походження	Н/Д	01.07, 12:20
ПдСх частина н. п. Авдіївка (підконтрольний уряду, 17 км на Пн від Донецька)	3–4 км на Пд	чули	12	вибух	невизначеного походження	Н/Д	01.07, 08:56
	3–4 км на Пд	чули	7	вибух	невизначеного походження	Н/Д	01.07, 08:57–09:02
Сх частина н. п. Красногорівка (підконтрольний уряду, 21 км на 3х від Донецька)	3–4 км на ПнСх	чули	1	вибух	невизначеного походження	Н/Д	01.07, 11:10
н. п. Світлодарськ (підконтрольний уряду, 57 км на ПнСх від Донецька)	4–5 км на ПдСх	чули	25	вибух	невизначеного походження	Н/Д	30.06, 18:56–19:01
	4–5 км на ПдСх	чули	4	черга		великокаліберний кулемет	30.06, 19:00
	4–5 км на ПдСх	чули	12	вибух	невизначеного походження	Н/Д	30.06, 19:03–19:10
	6–7 км на Пд	чули	4	вибух	невизначеного походження	Н/Д	30.06, 19:05
	4–5 км на ПдСх	чули	6	черга		великокаліберний кулемет	30.06, 19:07
	6–7 км на ПдСх	чули	24	вибух	невизначеного походження	Н/Д	30.06, 19:15–19:25
	6–7 км на ПдСх	чули	6	черга		великокаліберний кулемет	30.06, 19:23
	6–7 км на ПдСх	чули	17	вибух	невизначеного походження	Н/Д	30.06, 19:30–19:45
камера СММ біля пам'ятника князю Ігорю на ПдСх від мосту поблизу Станиці Луганської (15 км на ПнСх від Луганська)	3–5 км на Пн3х	зафіксувала	1	вибух	за оцінкою, за межами ділянки розведення	Н/Д	30.06, 23:56
	3–5 км на Сх	зафіксувала	2	Н/Д боєприпас	Пд3х–ПнСх (за оцінкою, за межами ділянки розведення)	Н/Д	01.07, 00:08
камера СММ у н. п. Золоте (підконтрольний уряду, 60 км на 3х від Луганська)	3–5 км на Сх	зафіксувала	1	вибух	невизначеного походження (за оцінкою, за межами ділянки розведення)	Н/Д	01.07, 00:08
	3–5 км на Сх	зафіксувала	1	Н/Д боєприпас	Пд3х–ПнСх (за оцінкою, за межами ділянки розведення)	Н/Д	01.07, 00:08
	3–5 км на Сх	зафіксувала	1	вибух	розрив (після попередньої події; за оцінкою, за межами ділянки розведення)	Н/Д	01.07, 00:08
	3–5 км на Сх	зафіксувала	4	Н/Д боєприпас	Пд3х–ПнСх (за оцінкою, за межами ділянки розведення)	Н/Д	01.07, 00:09
	3–5 км на Сх	зафіксувала	2	спалах дульного полум'я	за оцінкою, за межами ділянки розведення	Н/Д	01.07, 01:09
	3–5 км на Сх	зафіксувала	1	Н/Д боєприпас	3хПн3х–СхПдСх (за оцінкою, за межами ділянки розведення)	Н/Д	01.07, 01:09
	3–5 км на Сх	зафіксувала	1	спалах дульного полум'я	за оцінкою, за межами ділянки розведення	Н/Д	01.07, 01:16
	3–5 км на Сх	зафіксувала	2	Н/Д боєприпас	ПнПн3х–ПдПдСх (за оцінкою, за межами ділянки розведення)	Н/Д	01.07, 01:16
	3–5 км на Сх	зафіксувала	1	Н/Д боєприпас	ПнПн3х–ПдПдСх (за оцінкою, за межами ділянки розведення)	Н/Д	01.07, 01:20
	Пн околиця н. п. Попасна (підконтрольний уряду, 69 км на 3х від Луганська)	3–5 км на ПдПдСх	чули	5	вибух	невизначеного походження	Н/Д
3–5 км на ПдПдСх		чули	30	черга		великокаліберний кулемет	30.06, 19:50–20:05
3–5 км на ПдПдСх		чули	5	вибух	невизначеного походження	Н/Д	30.06, 19:50–20:05
3–5 км на ПдПдСх		чули	2	вибух	невизначеного походження	Н/Д	30.06, 21:05–21:06

Місце розміщення СММ	Місце події	Спосіб	К-ть	Спостереження	Опис	Озброння	Дата, час
ПнЗх околиця н. п. Троїцьке (підконтрольний уряду, 69 км на Зх від Луганська)	5–7 км на Сх	чули	1	вибух	невизначеного походження	Н/Д	01.07, 09:50– 09:51
2 км на Пд від н. п. Новозванівка (підконтрольний уряду, 70 км на Зх від Луганська)	2–3 км на ПдПдСх	чули	95	постріл		стрілецька зброя	01.07, 10:04– 10:40
1,5 км на ПдЗх від н. п. Березівське (непідконтрольний уряду, 53 км на ПнЗх від Луганська)	5–7 км на ПнСх	чули	1	вибух	невизначеного походження	Н/Д	01.07, 13:32– 13:54
	5–7 км на ПнСх	чули	8	черга		великокаліберний кулемет	01.07, 13:32– 13:54

Мапа Донецької та Луганської областей¹¹



¹¹ За рішенням Постійної ради №1117 від 21 березня 2014 року, СММ базується в десяти містах на всій території України (Херсон, Одеса, Львів, Івано-Франківськ, Харків, Донецьк, Дніпро, Чернівці, Луганськ і Київ). Ця мапа східної України призначена для ілюстративних цілей. На ній вказані населені пункти, згадані у звіті, а також ті, де є офіси СММ (моніторингові команди, патрульні центри і передові патрульні бази) в Донецькій і Луганській областях. (Червоним кольором виділено передову патрульну базу, з якої співробітники СММ були тимчасово передислоковані згідно з рекомендаціями експертів із безпеки з деяких держав-учасниць ОБСЕ та з урахуванням вимог СММ щодо безпеки. Місія використовує ці приміщення у світлу пору доби, а також патрулює в цьому населеному пункті вдень).