

# Ежедневный отчет № 155/2020

от 1 июля 2020 года<sup>1</sup>

## Краткое изложение

- По сравнению с предыдущим отчетным периодом СММ констатировала увеличение количества нарушений режима прекращения огня в Донецкой и Луганской областях.
- Члены вооруженных формирований продолжали запрещать Миссии доступ на блокпосте вдоль официального дорожного коридора в Луганской области\*.
- СММ продолжала осуществлять мониторинг на всех трех участках разведения сил и средств, при этом зафиксировав присутствие людей на бывших позициях вооруженных формирований и продление траншеи на участке разведения в районе Петровского.
- Наблюдатели видели, как мирные жители проходили в направлении как подконтрольных, так и неподконтрольных правительству районов через контрольный пункт въезда-выезда в Станице Луганской.
- Миссия способствовала установлению локального режима прекращения огня и осуществляла мониторинг его соблюдения для обеспечения возможности ремонта, технического обслуживания и функционирования жизненно важных объектов гражданской инфраструктуры, а также проведения работ по разминированию.
- Свобода передвижения Миссии оставалась ограниченной\*.

## Нарушения режима прекращения огня<sup>2</sup>



<sup>1</sup> На основании информации, поступившей от мониторинговых команд по состоянию на 19:30 30 июня 2020 года (по восточноевропейскому летнему времени).

<sup>2</sup> Более подробная информация обо всех случаях нарушения режима прекращения огня, а также карты Донецкой и Луганской областей, где отмечены все места, упомянутые в отчете, представлены в приложении. Камеры СММ у Широкино, а также в Петровском и Красногоровке по-прежнему не функционировали. Из-за неблагоприятных погодных условий возможности осуществления наблюдения при помощи некоторых камер СММ вдоль линии соприкосновения были ограничены.

<sup>3</sup> Включая взрывы.

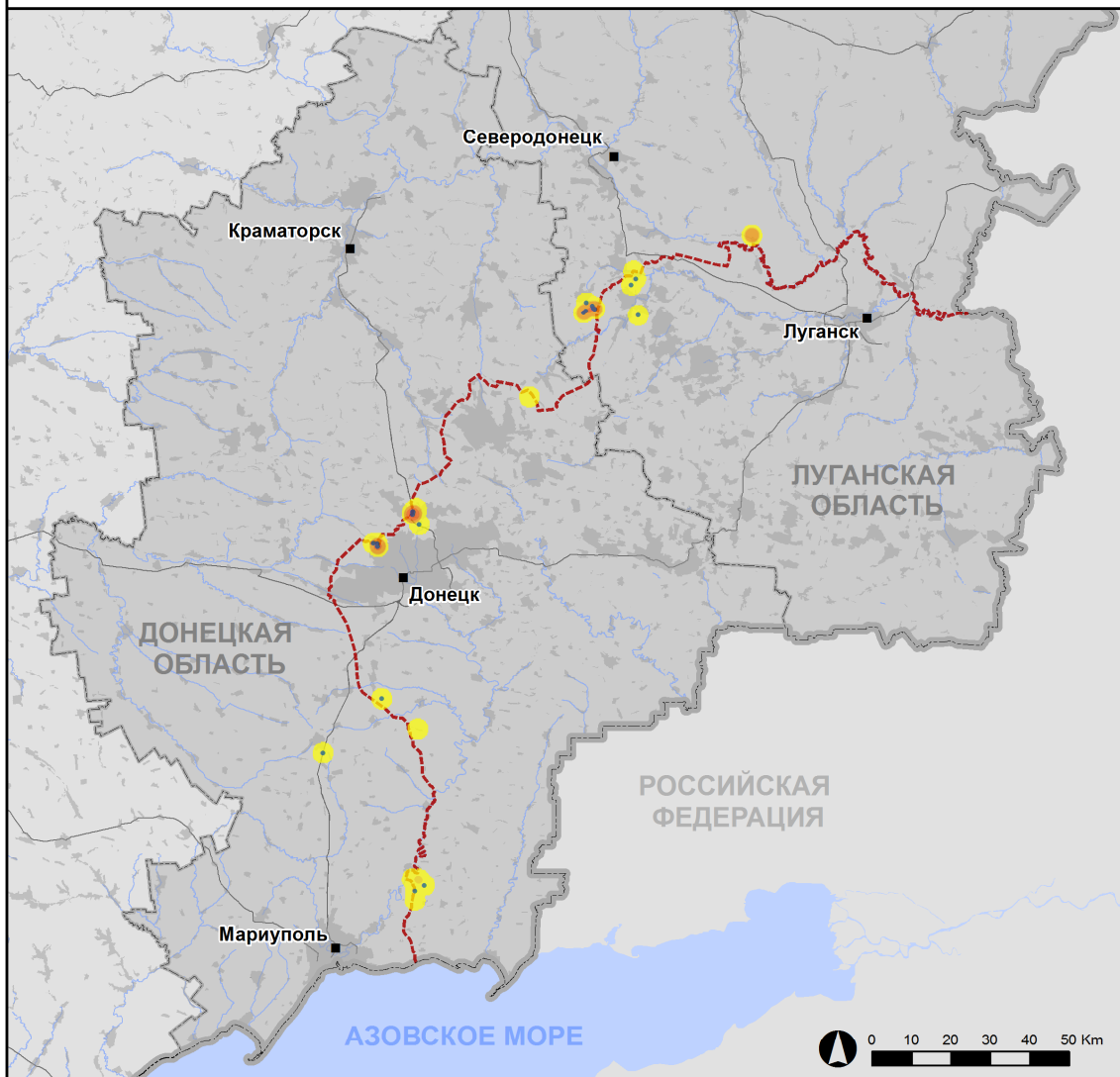
<sup>4</sup> Включая вследствие огня из вооружения неустановленного типа.

## Карта зафиксированных нарушений режима прекращения огня



Организация по безопасности и сотрудничеству в Европе  
Специальная мониторинговая миссия в Украине

### Зафиксированные СММ нарушения режима прекращения огня 30 июня 2020 г.



#### Концентрация нарушений режима прекращения огня

- Высокая
- 
- Низкая
- Взрыв
- Населенный пункт
- Линия соприкосновения (ориентир.)

Источники: административные границы — УКГВ ООН; дороги, реки — проект OpenStreetMap; море — VLIZ (2005), Акватории МГО; другое — ОБСЕ.

Система координат: WGS 1984 UTM Zone 37N

Данная карта предоставляется исключительно для наглядности. Отсутствие ошибок не гарантировано, а ее содержание не подразумевает, что СММ ОБСЕ утверждает или одобряет официальный статус карты.

© СММ ОБСЕ 2019 Не разрешается использовать, копировать, воспроизводить, передавать, транслировать, продавать, лицензировать или применять без предварительного разрешения со стороны ОБСЕ в письменном виде.  
Создано: 01/07/2020

В Донецкой области СММ констатировала увеличение количества нарушений режима прекращения огня, зафиксировав также больше взрывов (около 55), по сравнению с [предыдущим отчетным периодом](#) (приблизительно 30 взрывов). Большинство нарушений режима прекращения огня зафиксировано в районах к юго-западу от Донецкой фильтровальной станции (ДФС; 15 км к северу от Донецка) (см. ниже).

В Луганской области Миссия констатировала увеличение количества нарушений режима прекращения огня, зафиксировав также больше взрывов (примерно 105), по сравнению с [предыдущим отчетным периодом](#) (20 взрывов). Большинство нарушений режима прекращения огня, включая практически все взрывы, зафиксировано в районах к юго-востоку от н. п. Попасная (подконтрольный правительству, 69 км к западу от Луганска).

### **Повреждение камеры СММ на шахте «Октябрьской»**

30 июня, в 19:10, Миссия потеряла видеосигнал со своих двух камер дневного наблюдения, установленных на шахте «Октябрьской» (неподконтрольный правительству, 9 км к северо-западу от Донецка). СММ будет уточнять обстоятельства данного инцидента с последующей оценкой.

### **Члены вооруженных формирований по-прежнему запрещали СММ доступ на блокпостах вдоль линии соприкосновения**

Члены вооруженных формирований продолжали запрещать Миссии проезд/проход на блокпостах вдоль официальных дорожных коридоров. Эти ограничения препятствуют выполнению мандата СММ<sup>5</sup>.

В Луганской области на блокпосте южнее моста у Станицы Луганской (15 км к северо-востоку от Луганска) член вооруженных формирований [в очередной раз](#) не пропустил патруль Миссии в неподконтрольные правительству районы, сославшись на указания лиц, которым принадлежит фактический контроль\*.

### **Участки разведения в районах Станицы Луганской, Золотого и Петровского<sup>6</sup>**

26 июня беспилотный летательный аппарат (БПЛА) СММ малого радиуса действия зафиксировал 1 боевую машину пехоты в жилом секторе н. п. Станица Луганская (подконтрольный правительству, 16 км к северо-востоку от Луганска), примерно в 25 м к северу от северного края **участка разведения в районе Станицы Луганской** (см. таблицу ниже).

В течение дня 30 июня в пределах данного участка разведения наблюдатели видели 3 членов вооруженных формирований (с нарукавными повязками с надписью «СЦКК») возле блокпоста вооруженных формирований южнее моста у Станицы Луганской.

<sup>5</sup> Миссия начала сталкиваться с регулярными недопусками при попытке пересечения в неподконтрольные правительству районы на блокпостах вооруженных формирований в Донецкой области с 21 марта и в Луганской области с 23 марта. Более детальную информацию см. в ежедневных и оперативных отчетах СММ.

<sup>6</sup> Разведение предусмотрено Рамочным решением Трехсторонней контактной группы о разведении сил и средств от 21 сентября 2016 года.

В ночь с 29 на 30 июня камера СММ в н. п. Золотое (подконтрольный правительству, 60 км к западу от Луганска) зафиксировала 1 взрыв неопределенного происхождения ориентировочно в 4–6 км к юго-востоку (определить, на **участке разведения в районе Золотого** или за его пределами, не представлялось возможным). Эта же камера зафиксировала 1 взрыв неопределенного происхождения и 5 пролетевших неопределенных боеприпасов примерно в 3–6 км к востоку и востоко-юго-востоку (по оценке, вне участка разведения, однако в пределах 5 км от его края).

Вечером 29 июня, ведя наблюдение на северной окраине Попасной, наблюдатели слышали 5 взрывов неопределенного происхождения на расстоянии около 6–8 км к юго-востоку (по оценке, вне участка разведения, однако в пределах 5 км от его края).

30 июня около южного края этого участка разведения, по наблюдениям Миссии, находились 5 членов вооруженных формирований (с нарукавными повязками с надписью «СЦКК»), при этом наблюдатели видели, как двое из них шли в пределах участка разведения по автодороге Т1316 до места примерно в 350 м к северу от его южного края и назад.

Вечером 29 июня на **участке разведения в районе н. п. Петровское** (неподконтрольный правительству, 41 км к югу от Донецка) БПЛА СММ дальнего радиуса действия обнаружил 3 людей на бывших позициях вооруженных формирований, из которых двое находились в недавно вырытом 10-метровом продлении существующей траншеи примерно в 350 м к северо-северо-западу от его юго-восточного угла (не зафиксирована по данным наблюдения от 7 июня 2020 года).

В ночь с 29 на 30 июня камера СММ в н. п. Богдановка (подконтрольный правительству, 41 км к юго-западу от Донецка) зафиксировала 1 осветительную ракету приблизительно в 3–5 км к востоку (по оценке, вне участка разведения, однако в пределах 5 км от его края).

30 июня, осуществляя мониторинг в двух местах возле данного участка разведения, команды Миссии констатировали там спокойную обстановку.

### **Отвод вооружения**

СММ продолжала осуществлять мониторинг отвода вооружения, предусмотренного Меморандумом, а также Комплексом мер и Дополнением к нему.

### **Признаки военного присутствия и присутствия военного типа в зоне безопасности<sup>7</sup>**

СММ зафиксировала боевые бронированные машины в подконтрольных правительству районах Донецкой и Луганской областей, в том числе некоторые в жилых кварталах, а также в неподконтрольном правительству районе Луганской области (детальнее см. таблицу ниже).

### **Усилия Миссии по содействию обеспечения возможности ремонта, технического обслуживания и обеспечению функционирования жизненно важных объектов гражданской инфраструктуры, а также работ по разминированию**

<sup>7</sup> Упомянутая в этом разделе техника не подпадает под действие Минских соглашений об отводе вооружений.

СММ содействовала установлению локального режима прекращения огня и осуществляла мониторинг его соблюдения для обеспечения возможности проведения ремонтных работ на линиях электропередачи возле н. п. Славяносербск (неподконтрольный правительству, 28 км к северо-западу от Луганска) и между Славяносербском и н. п. Знаменка (неподконтрольный правительству, 36 км к северо-западу от Луганска), на объекте водной инфраструктуры около н. п. Паньковка (неподконтрольный правительству, 16 км к северу от Луганска), а также удаления растительности, осмотра и техобслуживания железнодорожных путей вблизи н. п. Ольховое (подконтрольный правительству, 22 км к северо-востоку от Луганска) и проведения работ по разминированию в районах н. п. Степовое (подконтрольный правительству, 30 км к северо-востоку от Луганска) и н. п. Орехово (подконтрольный правительству, 57 км к северо-западу от Луганска).

Миссия продолжала содействовать обеспечению функционирования ДФС. Находясь к северо-западу от железнодорожного вокзала в н. п. Ясиноватая (неподконтрольный правительству, 16 км к северо-востоку от Донецка) в рамках содействия обеспечению соблюдения вышеупомянутого локального режима прекращения огня, члены патруля СММ видели 3 разрыва и слышали 20 взрывов неопределенного происхождения, а также выстрелы из стрелкового оружия (по оценке, все в пределах 5 км от станции).

#### **Ситуация с гражданским населением и меры, предпринятые на фоне вспышки COVID-19 на КПВВ и соответствующих блокпостах**

В Донецкой области Миссия констатировала, что с 08:12 по 08:30 контрольный пункт въезда-выезда (КПВВ) около н. п. Новотроицкое (подконтрольный правительству, 36 км к юго-западу от Донецка) и в 10:55 КПВВ возле н. п. Гнутово (подконтрольный правительству, 90 км к югу от Донецка) работали, при этом не было зафиксировано пешеходов и автотранспорта ни на одном из этих КПВВ.

На блокпосте вооруженных формирований около н. п. Оленовка (неподконтрольный правительству, 23 км к юго-западу от Донецка) наблюдатели не зафиксировали транспортного потока; по их оценке, блокпост не функционировал. Находясь на данном блокпосте с 12:55 по 13:15, команда СММ видела около 10 автомобилей (с украинскими номерными знаками) с заклеенными белой лентой дверями, капотами и багажниками. По утверждениям члена вооруженных формирований, эти транспортные средства принадлежали мирным жителям, которые прибыли из подконтрольных правительству районов в неподконтрольные и были помещены на обсервацию, при этом более подробной информации предоставлено не было. Он добавил, что владельцы смогут забрать свои транспортные средства по истечении срока обсервации.

В Луганской области, по наблюдениям СММ, КПВВ в Станице Луганской продолжал работать. Находясь на этом КПВВ, приблизительно в 12:25 команда Миссии видела 17 пешеходов (мужчин и женщин разного возраста), стоявших в очереди для прохода в подконтрольные правительству районы, и еще 10 пешеходов (мужчин и женщин разного возраста), ожидавших в противоположном направлении.

Осуществляя мониторинг возле блокпоста вооруженных формирований южнее моста с 10:19 по 10:45, наблюдатели видели 2 женщин (во возрасте 40–49 лет), которые стояли в очереди для прохода в подконтрольные правительству районы, а еще



3 пешехода (2 женщины и 1 мужчина разного возраста) ожидали пропуска в противоположном направлении. В 10:19 южнее моста у Станицы Луганской наблюдатели видели машину скорой помощи и сотрудников гуманитарной организации, которые измеряли температуру тела пешеходов, вошли в неподконтрольные правительству районы.

30 июня, с 07:00 по 15:30, камеры СММ на парковке южнее моста зафиксировали примерно 815 пешеходов (мужчин и женщин разного возраста), направлявшихся в подконтрольные правительству районы, а также 540 пешеходов (мужчин и женщин разного возраста), следовавших в направлении неподконтрольных правительству районов.

Миссия продолжала следить за ситуацией в Херсоне, Одессе, Львове, Ивано-Франковске, Харькове, Днепре, Черновцах и Киеве.

### **\*Ограничение свободы передвижения и другие препятствия в выполнении мандата СММ**

*Деятельность по мониторингу и свобода передвижения СММ ограничены из-за угроз в области безопасности, включая риски, связанные с наличием мин и неразорвавшихся боеприпасов, а также другими препятствиями, которые ежедневно меняются. Мандат СММ предусматривает свободный и безопасный доступ по всей Украине. Все подписанты Комплекса мер согласились с необходимостью свободного и безопасного доступа, а также с тем, что ограничение свободы передвижения СММ является нарушением и что на подобные нарушения необходимо быстро реагировать. Они также согласились с тем, что Совместный центр контроля и координации (СЦКК) должен содействовать такому реагированию и осуществлять общую координацию работ по разминированию. Однако вооруженные формирования в отдельных районах Донецкой и Луганской областей часто отказывают СММ в доступе к районам, прилегающим к неподконтрольным правительству участкам границы Украины (например, см. [Ежедневный отчет СММ от 29 июня 2020 года](#)). Деятельность СММ в Донецкой и Луганской областях оставалась ограниченной после того, как [23 апреля 2017 года неподалеку от Пришиба произошел инцидент со смертельным исходом](#). В связи с этим способность Миссии осуществлять наблюдение по-прежнему ограничена.*

#### Запрет доступа:

- На блокпосте южнее моста у Станицы Луганской (15 км к северо-востоку от Луганска) член вооруженных формирований [в очередной раз](#) не пропустил патруль Миссии в подконтрольные правительству районы, сославшись на указания лиц, которым принадлежит фактический контроль.

*Регулярные ограничения на участках разведения сил и средств и из-за мин/неразорвавшихся боеприпасов:*

- Не осуществив сплошное разминирование, извлечение неразорвавшихся боеприпасов и устранение других препятствий, стороны по-прежнему отказывали СММ в неограниченном доступе, а также в возможности передвигаться по отдельным дорогам, которые ранее были определены как

важные для осуществления Миссией эффективного мониторинга и для передвижения гражданских лиц.

Задержка:

- На блокпосте вооруженных формирований у н. п. Оленовка (неподконтрольный правительству, 23 км к юго-западу от Донецка) член вооруженных формирований разрешил патрулю Миссии проехать в направлении подконтрольных правительству районов только после примерно 140-минутной задержки.

**Таблица военного присутствия и присутствия военного типа в зоне безопасности<sup>8</sup>**

Дата	К-во	Вид	Место	Источник наблюдения
<b>подконтрольные правительству районы</b>				
26.06.2020	1	боевая бронированная машина (типа БМП)	в жилом районе н. п. Водяное (94 км к югу от Донецка)	БПЛА малого радиуса действия
	1	боевая бронированная машина (типа БМП)	в жилом районе н. п. Станица Луганская (16 км к северо-востоку от Луганска) (см. выше)	
29.06.2020	1	боевая бронированная машина	н. п. Пищевик (84 км к югу от Донецка)	БПЛА дальнего радиуса действия
	6	боевая бронированная машина	вблизи н. п. Крымское (42 км к северо-западу от Луганска)	
30.06.2020	1	бронетранспортер (БТР-60)	вблизи н. п. Новобахмутовка (28 км к северу от Донецка)	патруль
	1	бронированная ремонтно-эвакуационная машина (БРЭМ-1)	вблизи н. п. Клиновое (68 км к северо-востоку от Донецка)	
<b>неподконтрольные правительству районы</b>				
29.06.2020	3	боевая бронированная машина (предположительно БМП-1)	вблизи н. п. Лобачево (13 км к востоку от Луганска)	БПЛА дальнего радиуса действия

<sup>8</sup> Упомянутая в этом разделе техника не подпадает под действие Минских соглашений об отводе вооружений.



**Таблица нарушений режима прекращения огня по состоянию на 30 июня 2020 г.<sup>9</sup>**

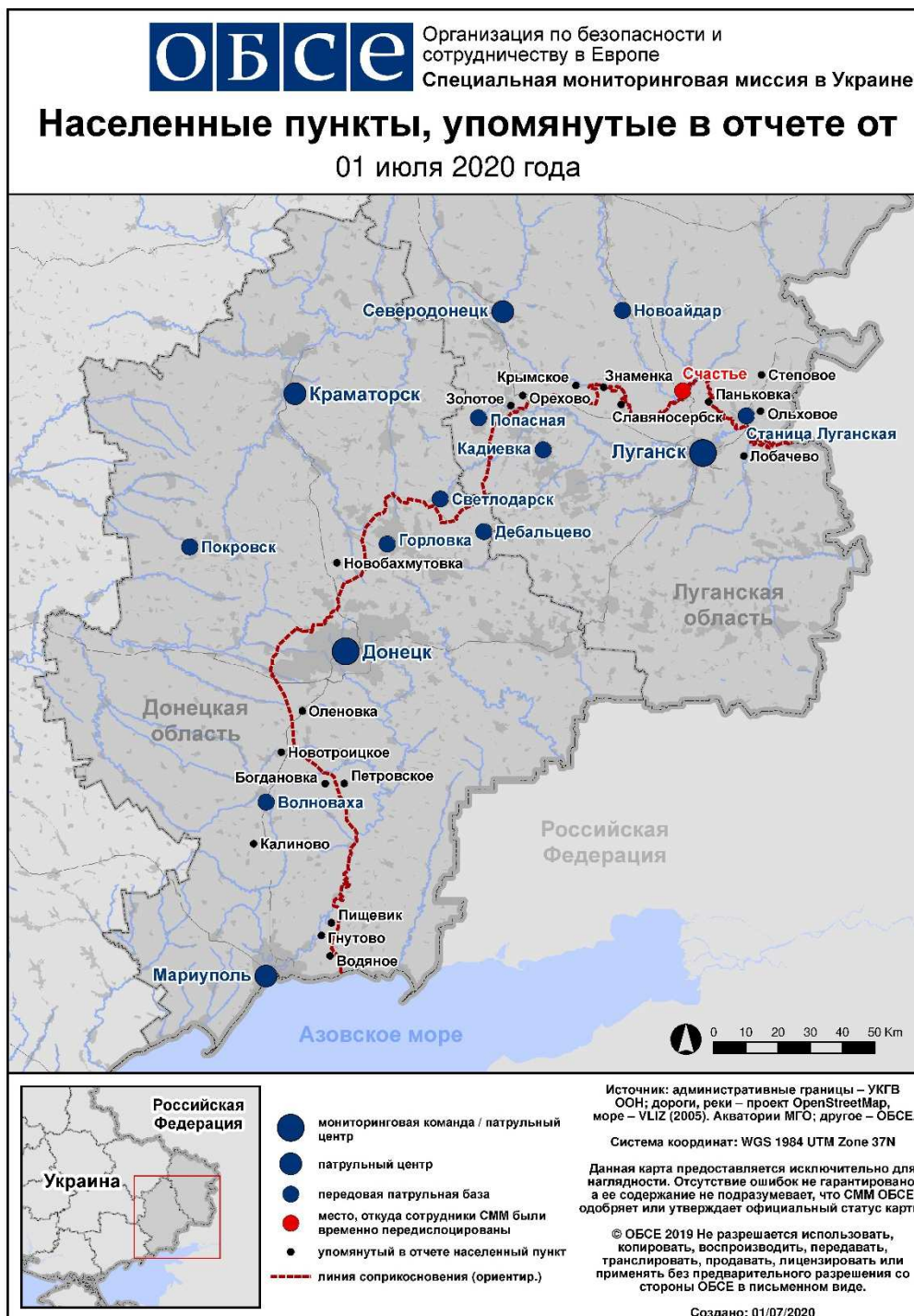
Месторасположение СММ	Место события	Способ	К-во	Наблюдение	Описание	Вооружение	Дата, время
камера СММ в н. п. Авдеевка (подконтрольный правительству, 17 км к С от Донецка)	3–5 км к В	зафиксировала	3	взрыв	неопределенного происхождения	Н/Д	30.06, 02:06
камера СММ в 2 км к В от н. п. Богдановка (подконтрольный правительству, 41 км к ЮЗ от Донецка)	3–5 км к В	зафиксировала	1	осветительная ракета	выпущенный(-ая) вверх (по оценке, за пределами участка разведения в районе Петровского)	Н/Д	30.06, 00:59
камера СММ в н. п. Чермалык (подконтрольный правительству, 77 км к Ю от Донецка)	5–7 км к ЮВ	зафиксировала	1	взрыв	неопределенного происхождения	Н/Д	29.06, 21:44
	3–5 км к ЮВ	зафиксировала	1	вспышка дульного пламени		Н/Д	29.06, 22:03
	3–5 км к ЮВ	зафиксировала	1	Н/Д боеприпас	С–Ю (после предыдущего события)	Н/Д	29.06, 22:03
	3–5 км к ЮВ	зафиксировала	1	Н/Д боеприпас	С–Ю	Н/Д	29.06, 22:04
	3–5 км к ЮВ	зафиксировала	2	Н/Д боеприпас	С–Ю	Н/Д	29.06, 22:18
	3–5 км к ЮВ	зафиксировала	1	Н/Д боеприпас	С–Ю	Н/Д	29.06, 22:21
	2–4 км к ЮЮВ	зафиксировала	2	Н/Д боеприпас	З–В	Н/Д	29.06, 22:26
	3–5 км к ЮВ	зафиксировала	1	Н/Д боеприпас	СВ–ЮЗ	Н/Д	29.06, 22:27
	3–5 км к ЮВ	зафиксировала	1	Н/Д боеприпас	ЗЮЗ–ВСВ	Н/Д	29.06, 22:27
Камера СММ на Донецкой фильгровальной станции (15 км к С от Донецка)	400–600 м к Ю	зафиксировала	3	вспышка дульного пламени		Н/Д	30.06, 02:06
	0,4–1 км к Ю	зафиксировала	3	Н/Д боеприпас	СЗ–ЮВ (после предыдущего события)	Н/Д	30.06, 02:06
	1–2 км к ЮЮВ	зафиксировала	1	Н/Д боеприпас	СВ–ЮЗ	Н/Д	30.06, 02:10
	3–5 км к ЮЮВ	зафиксировала	1	взрыв	неопределенного происхождения	Н/Д	30.06, 02:13
	0,5–1 км к Ю	зафиксировала	1	взрыв	неопределенного происхождения	Н/Д	30.06, 02:27
	400–800 м к Ю	зафиксировала	4	Н/Д боеприпас	ЗСЗ–ВЮВ	Н/Д	30.06, 03:27
	400–800 м к Ю	зафиксировала	1	взрыв	неопределенного происхождения	Н/Д	30.06, 03:27
	400–800 м к Ю	зафиксировала	5	Н/Д боеприпас	ЗСЗ–ВЮВ	Н/Д	30.06, 03:28
	400–800 м к Ю	зафиксировала	2	взрыв	неопределенного происхождения	Н/Д	30.06, 03:28
	400–800 м к Ю	зафиксировала	4	Н/Д боеприпас	ЗСЗ–ВЮВ	Н/Д	30.06, 03:29
камера СММ на КПВВ в н. п. Гнутово (подконтрольный правительству, 90 км к Ю от Донецка)	2–4 км к ВСВ	зафиксировала	1	взрыв	неопределенного происхождения	Н/Д	29.06, 21:44
	2–4 км к ВСВ	зафиксировала	1	Н/Д боеприпас	С–Ю	Н/Д	30.06, 00:30
	2–4 км к ВЮВ	зафиксировала	1	Н/Д боеприпас	С–Ю	Н/Д	30.06, 00:32
	2–4 км к ВЮВ	зафиксировала	5	Н/Д боеприпас	выпущенный(-ая) вверх	Н/Д	30.06, 00:33
камера СММ на шахте «Октябрьская» (неподконтрольная правительству, 9 км к СЗ от центра Донецка)	1–3 км к ЗЮЗ	зафиксировала	2	взрыв	неопределенного происхождения	Н/Д	29.06, 22:30
	1–3 км к З	зафиксировала	3	вспышка дульного пламени		Н/Д	29.06, 22:31
	1–3 км к ЗЮЗ	зафиксировала	1	Н/Д боеприпас	С–Ю	Н/Д	29.06, 22:31

<sup>9</sup> В таблице указаны исключительно нарушения режима прекращения огня, зафиксированные непосредственно патрулями Миссии или камерами СММ, а также те случаи, которые Миссия оценивает как учения с боевой стрельбой, контролируемые взрывы и т.п. Указанные детали — а именно расстояние, направление, тип оружия и т.д. — основаны на оценках, сделанных наблюдателями на местах и специалистами по техническому мониторингу, и необязательно всегда являются точными. Надпись «нет данных» (Н/Д) означает, что СММ не смогла подтвердить информацию из-за расстояния, погодных условий, технических ограничений и/или по другим причинам. Нарушения режима прекращения огня, зафиксированные параллельно несколькими патрулями/камерами, отражаются в таблице только один раз.

Месторасположение СММ	Место события	Способ	К-во	Наблюдение	Описание	Вооружение	Дата, время
	1–3 км к ЗЮЗ	зафиксировала	1	взрыв	разрыв (после предыдущего события)	Н/Д	29.06, 22:31
	1–3 км к З	зафиксировала	2	взрыв	неопределенного происхождения	Н/Д	29.06, 22:34
	1–3 км к З	зафиксировала	1	взрыв	неопределенного происхождения	Н/Д	29.06, 22:35
	1–3 км к З	зафиксировала	2	взрыв	неопределенного происхождения	Н/Д	29.06, 22:36
	1–3 км к З	зафиксировала	1	взрыв	неопределенного происхождения	Н/Д	29.06, 22:37
	1–3 км к ЗЮЗ	зафиксировала	1	взрыв	неопределенного происхождения	Н/Д	29.06, 22:37
	1–3 км к З	зафиксировала	1	взрыв	неопределенного происхождения	Н/Д	29.06, 22:38
	1–3 км к ЗЮЗ	зафиксировала	5	взрыв	неопределенного происхождения	Н/Д	29.06, 22:45
	1–3 км к ЗЮЗ	зафиксировала	2	взрыв	неопределенного происхождения	Н/Д	29.06, 22:46
	1–3 км к З	зафиксировала	1	вспышка дульного пламени		Н/Д	29.06, 23:23
	1–3 км к ЗЮЗ	зафиксировала	1	Н/Д боеприпас	С–Ю (после предыдущего события)	Н/Д	29.06, 23:23
	1–3 км к ЗЮЗ	зафиксировала	1	взрыв	разрыв (после предыдущего события)	Н/Д	29.06, 23:23
	1–3 км к ЗЮЗ	зафиксировала	5	Н/Д боеприпас	ССВ–ЮЮЗ	Н/Д	30.06, 00:10
	1–3 км к ЗЮЗ	зафиксировала	11	Н/Д боеприпас	ССВ–ЮЮЗ	Н/Д	30.06, 00:11
	1–3 км к ЗЮЗ	зафиксировала	6	Н/Д боеприпас	ССВ–ЮЮЗ	Н/Д	30.06, 00:20
	1–3 км к ЗЮЗ	зафиксировала	14	Н/Д боеприпас	ССВ–ЮЮЗ	Н/Д	30.06, 01:25
	1–3 км к ЗЮЗ	зафиксировала	1	Н/Д боеприпас	ССВ–ЮЮЗ	Н/Д	30.06, 01:26
	1–3 км к ЗЮЗ	зафиксировала	5	Н/Д боеприпас	ССВ–ЮЮЗ	Н/Д	30.06, 01:49
	1–3 км к ЗЮЗ	зафиксировала	11	Н/Д боеприпас	ССВ–ЮЮЗ	Н/Д	30.06, 01:52
	1–3 км к ЗЮЗ	зафиксировала	1	Н/Д боеприпас	ССВ–ЮЮЗ	Н/Д	30.06, 01:53
	1–3 км к ЗЮЗ	зафиксировала	3	Н/Д боеприпас	ССВ–ЮЮЗ	Н/Д	30.06, 01:55
	1–3 км к ЗЮЗ	зафиксировала	2	Н/Д боеприпас	ССВ–ЮЮЗ	Н/Д	30.06, 01:56
1–3 км к ЗЮЗ	зафиксировала	1	Н/Д боеприпас	ССВ–ЮЮЗ	Н/Д	30.06, 02:30	
1–3 км к ЗЮЗ	зафиксировала	1	Н/Д боеприпас	ССВ–ЮЮЗ	Н/Д	30.06, 03:10	
2–4 км к З	зафиксировала	1	взрыв	неопределенного происхождения	Н/Д	30.06, 03:11	
примерно 1 км к СЗ от железнодорожного вокзала в н. п. Ясиноватая (неподконтрольный правительству, 16 км к СВ от Донецка)	1–2 км к ЗЮЗ	слышали	13	выстрел		стрелковое оружие	30.06, 10:43–11:02
	2–3 км к ЗЮЗ	слышали	33	выстрел		стрелковое оружие	30.06, 11:08–11:16
	2–3 км к ЗЮЗ	слышали	25	очередь		стрелковое оружие	30.06, 11:08–11:16
	2–3 км к ЗЮЗ	слышали и видели	3	взрыв	разрыв	Н/Д	30.06, 11:08–11:16
	2–3 км к ЗЮЗ	слышали	20	выстрел		стрелковое оружие	30.06, 12:27–12:31
	2–3 км к ЗЮЗ	слышали	9	очередь		стрелковое оружие	30.06, 12:27–12:31
	2–3 км к ЗЮЗ	слышали	23	очередь		крупнокалиберный пулемет	30.06, 12:27–12:31
	2–3 км к ЗЮЗ	слышали	3	взрыв	неопределенного происхождения	Н/Д	30.06, 12:27–12:31
	2–3 км к ЗЮЗ	слышали	6	взрыв	неопределенного происхождения	Н/Д	30.06, 12:45–12:48
	2–3 км к ЗЮЗ	слышали	1	взрыв	разрыв	Н/Д	30.06, 12:45
	2–3 км к ЗЮЗ	слышали	5	взрыв	неопределенного происхождения	Н/Д	30.06, 12:21–12:22
	1–2 км к ЗСЗ	слышали	1	выстрел		стрелковое оружие	30.06, 14:03

Месторасположение СММ	Место события	Способ	К-во	Наблюдение	Описание	Вооружение	Дата, время
	2–3 км к ЗЮЗ	слышали	17	очередь		крупнокалиберный пулемет	30.06, 14:42–14:44
н. п. Николаевка (подконтрольный правительству, 40 км к Ю от Донецка)	4–7 км к ССВ	слышали	3	взрыв	выстрел	Н/Д	30.06, 12:41–12:43
примерно 3,5 км к ЮВ от н. п. Волноваха (подконтрольный правительству, 53 км к Ю от Донецка)	расстояние — Н/Д, к ССВ	слышали	2	взрыв	неопределенного происхождения	Н/Д	29.06, 20:05
	расстояние — Н/Д, к ССВ	слышали	3	взрыв	неопределенного происхождения	Н/Д	29.06, 20:12
н. п. Светлодарск (подконтрольный правительству, 57 км к СВ от Донецка)	4–5 км к ЮЮЗ	слышали	4	очередь		крупнокалиберный пулемет	29.06, 23:22–23:23
камера СММ в н. п. Золотое (подконтрольный правительству, 60 км к З от Луганска)	4–6 км к ВЮВ	зафиксировала	1	взрыв	неопределенного происхождения (по оценке, за пределами участка разведения)	Н/Д	29.06, 23:41
	3–5 км к В	зафиксировала	4	Н/Д боеприпас	ССЗ–ЮЮВ (по оценке, за пределами участка разведения)	Н/Д	30.06, 00:53
	3–5 км к В	зафиксировала	1	Н/Д боеприпас	ССЗ–ЮЮВ (по оценке, за пределами участка разведения)	Н/Д	30.06, 00:54
	4–6 км к ЮВ	зафиксировала	1	взрыв	неопределенного происхождения (определить, в пределах участка разведения в районе Золотого или вне его, не представлялось возможным)	Н/Д	30.06, 01:49
С окраина н. п. Попасная (подконтрольный правительству, 69 км к З от Луганска)	6–8 км к ЮЮВ	слышали	5	взрыв	неопределенного происхождения (по оценке, за пределами участка разведения в районе Золотого)	Н/Д	29.06, 22:00–22:08
Ю окраина н. п. Попасная (подконтрольный правительству, 69 км к З от Луганска)	2–4 км к ЮВ	слышали	30	взрыв	неопределенного происхождения	Н/Д	30.06, 11:20–11:40
	2–4 км к ЮВ	слышали	30	очередь		крупнокалиберный пулемет	30.06, 11:20–11:40
	1 км к Ю	слышали	3	взрыв	неопределенного происхождения	Н/Д	30.06, 11:20–11:40
	1–4 км к ЮЮВ	слышали	15	взрыв	неопределенного происхождения	Н/Д	30.06, 11:40–11:50
	1–4 км к ЮЮВ	слышали	10	очередь		крупнокалиберный пулемет	30.06, 11:40–11:50
	2–4 км к ЮЮВ	слышали	45	взрыв	неопределенного происхождения	Н/Д	30.06, 11:51–12:25
н. п. Попасная (подконтрольный правительству, 69 км к З от Луганска)	2–4 км к ЮВ	слышали	5	взрыв	неопределенного происхождения	Н/Д	30.06, 12:35–12:50
	2–4 км к ЮВ	слышали	5	очередь		крупнокалиберный пулемет	30.06, 12:35–12:50
ЮЗ окраина н. п. Трехизбенка (подконтрольный правительству, 32 км к СЗ от Луганска)	1–3 км к С	слышали	50	выстрел		стрелковое оружие	30.06, 11:10–11:19
в пределах участка разведения в районе Золотого, приблизительно 3,5 км к С от н. п. Первомайск (неподконтрольный правительству, 58 км к З от Луганска)	8–10 км к ЮЮВ	слышали	1	взрыв	неопределенного происхождения	Н/Д	30.06, 12:17

## Карта Донецкой и Луганской областей<sup>10</sup>



<sup>10</sup> По решению Постоянного совета №1117 от 21 марта 2014 года, СММ базируется в десяти городах на всей территории Украины (Херсон, Одесса, Львов, Ивано-Франковск, Харьков, Донецк, Днепр, Черновцы, Луганск и Киев). Эта карта восточной Украины предназначена для иллюстративных целей. На ней указаны населенные пункты, упомянутые в отчете, а также те, где находятся офисы СММ (мониторинговые команды, патрульные центры и передовые патрульные базы) в Донецкой и Луганской областях. (Красным цветом выделено передовую патрульную базу, с которой сотрудники СММ были временно передислоцированы на основании рекомендаций экспертов по безопасности из некоторых государств-участников ОБСЕ и с учетом требований СММ по безопасности. Миссия использует эти помещения в светлую пору суток, а также патрулирует в этом населенном пункте (днем).