

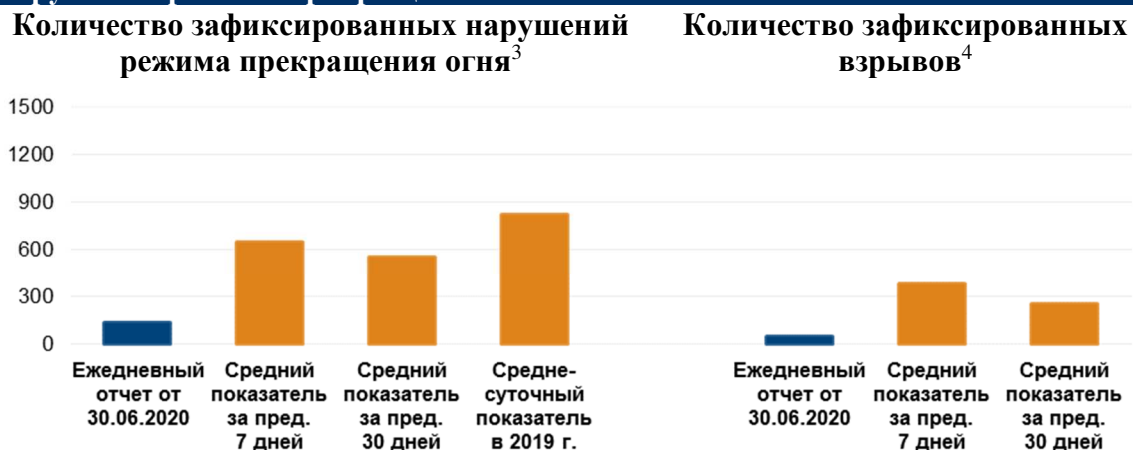
# Ежедневный отчет № 154/2020

от 30 июня 2020 года<sup>1</sup>

## Краткое изложение

- Миссия констатировала уменьшение количества нарушений режима прекращения огня в Донецкой и Луганской областях по сравнению с предыдущими сутками.
- Члены вооруженных формирований продолжали отказывать СММ в доступе на блокпостах вдоль официальных дорожных коридоров в Донецкой и Луганской областях\*.
- Миссия продолжала осуществлять мониторинг на всех трех участках разведения сил и средств. В вечернее время СММ зафиксировала присутствие человека на восточном краю участка разведения в районе Золотого.
- Команды СММ видели мирных жителей, которые проходили в сторону подконтрольных и неподконтрольных правительству районов через контрольный пункт въезда-выезда в Станице Луганской.
- Миссия способствовала установлению локального режима прекращения огня и осуществляла мониторинг его соблюдения для обеспечения возможности проведения ремонтных работ, технического обслуживания и функционирования жизненно важных объектов гражданской инфраструктуры, а также проведения работ по разминированию.
- Свобода передвижения СММ оставалась ограниченной\*.

## Нарушения режима прекращения огня<sup>2</sup>



<sup>1</sup> На основе информации, поступившей от мониторинговых команд по состоянию на 19:30 29 июня 2020 года (по восточноевропейскому летнему времени).

<sup>2</sup> Более подробная информация обо всех случаях нарушения режима прекращения огня, а также карты Донецкой и Луганской областей, где отмечены все места, упомянутые в отчете, представлены в приложении. Камеры СММ у Широкино, а также в Петровском и Красногоровке по-прежнему не функционировали. Из-за неблагоприятных погодных условий возможности осуществления наблюдения при помощи некоторых камер СММ вдоль линии разграничения были ограничены.

<sup>3</sup> Включая взрывы.

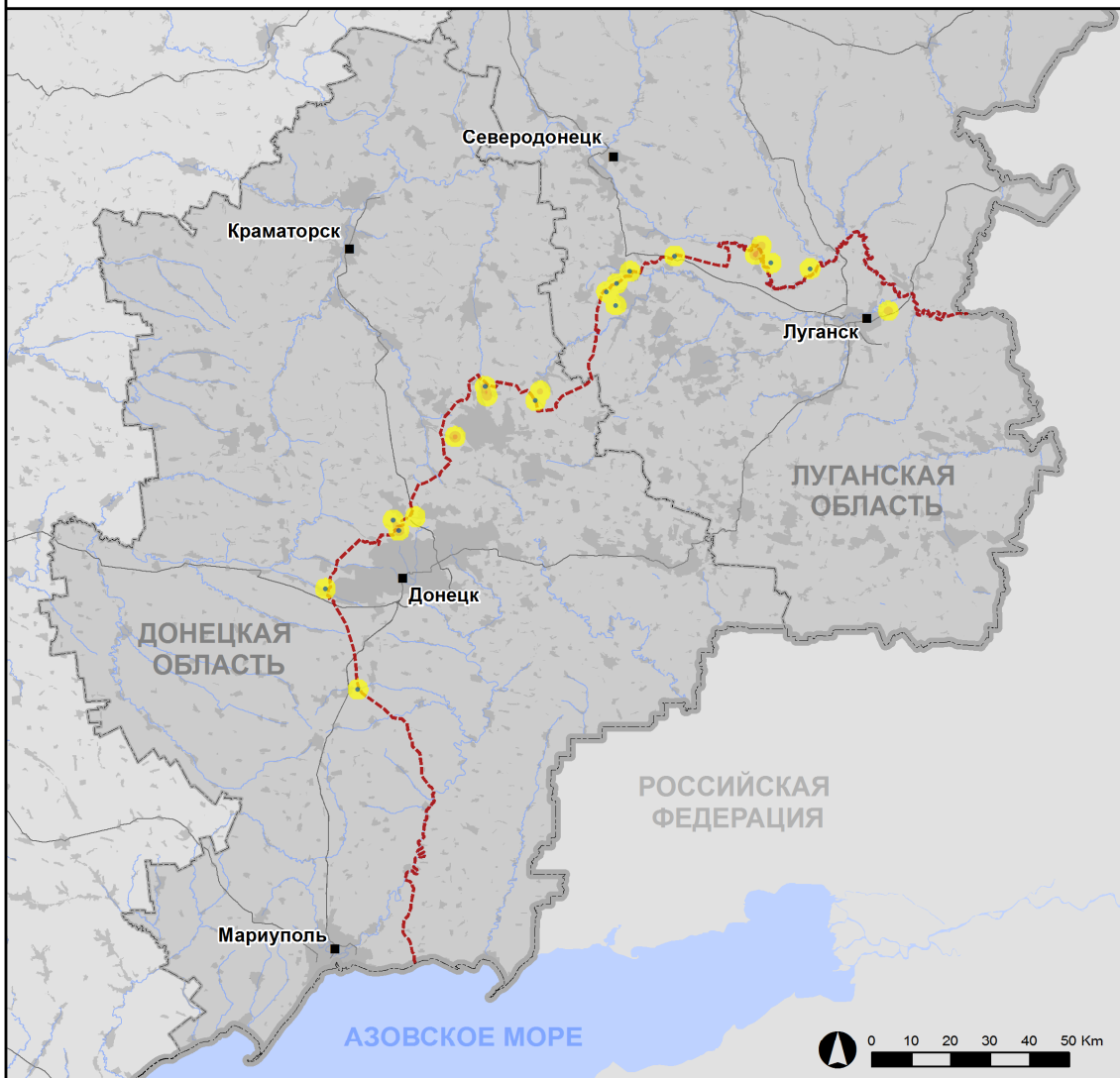
<sup>4</sup> Включая влечение огня из вооружения неустановленного типа.

## Карта зафиксированных нарушений режима прекращения огня



Организация по безопасности и сотрудничеству в Европе  
Специальная мониторинговая миссия в Украине

### Зафиксированные СММ нарушения режима прекращения огня 29 июня 2020 г.



#### Концентрация нарушений режима прекращения огня

- Высокая
- 
- Низкая
- Взрыв
- Населенный пункт
- Линия соприкосновения (ориентир.)

Источники: административные границы — УКГВ ООН; дороги, реки — проект OpenStreetMap; море — VLIZ (2005), Акватории МГО; другое — ОБСЕ.

Система координат: WGS 1984 UTM Zone 37N

Данная карта предоставляется исключительно для наглядности. Отсутствие ошибок не гарантировано, а ее содержание не подразумевает, что СММ ОБСЕ утверждает или одобряет официальный статус карты.

© СММ ОБСЕ 2019 Не разрешается использовать, копировать, воспроизводить, передавать, транслировать, продавать, лицензировать или применять без предварительного разрешения со стороны ОБСЕ в письменном виде.  
Создано: 30/06/2020

В Донецкой области СММ констатировала уменьшение количества нарушений режима прекращения огня, зафиксировав при этом больше взрывов (около 30), по сравнению с [предыдущими сутками](#) (10 взрывов). Большинство нарушений режима прекращения огня, включая почти все взрывы, было зафиксировано в северо-западном направлении от неподконтрольного правительству Донецка и в районах к северо-востоку от н. п. Майорск (подконтрольный правительству, 45 км к северо-востоку от Донецка).

В Луганской области Миссия констатировала уменьшение количества нарушений режима прекращения огня, зафиксировав, среди прочего, меньше взрывов (20), по сравнению с [предыдущими сутками](#) (приблизительно 30 взрывов). Большинство нарушений режима прекращения огня зафиксировано в районах к югу от н. п. Трехизбенка (подконтрольный правительству, 32 км к северо-западу от Луганска).

### **Члены вооруженных формирований продолжали отказывать СММ в доступе на блокпостах вдоль линии соприкосновения**

Члены вооруженных формирований продолжали отказывать патрулям СММ в доступе на блокпостах вдоль официальных дорожных коридоров. Эти ограничения препятствуют выполнению мандата Миссии<sup>5</sup>.

В Донецкой области на блокпосте вблизи н. п. Александровка (неподконтрольный правительству, 20 км к юго-западу от Донецка) вооруженный член вооруженных формирований [вновь](#) не пропустил патруль СММ в неподконтрольные правительству районы, сославшись на то, что блокпост закрыт\*.

В Луганской области на блокпосте к югу от моста у Станицы Луганской (15 км к северо-востоку от Луганска) член вооруженных формирований [вновь](#) не пропустил патруль СММ в неподконтрольные правительству районы, сославшись на COVID-19\*.

### **Участки разведения в районах Станицы Луганской, Золотого и Петровского<sup>6</sup>**

В течение дня 29 июня на **участке разведения в районе н. п. Станица Луганская** (подконтрольный правительству, 16 км к северо-востоку от Луганска) команда СММ видела 3 членов вооруженных формирований (с нарукавными повязками с надписью «СЦКК») около блокпоста вооруженных формирований южнее моста вблизи Станицы Луганской.

Кроме того, 29 июня со своей позиции примерно в 300 м к северу от моста у Станицы Луганской наблюдатели слышали около 11 очередей из крупнокалиберного пулемета на расстоянии примерно 5–7 км к юго-западу (по оценке, вне участка разведения, но в пределах 5 км от его края).

<sup>5</sup> СММ начала сталкиваться с постоянными отказами при попытке проезда в направлении неподконтрольных правительству районов начиная с 21 марта на блокпостах вооруженных формирований в Донецкой области и с 23 марта — в Луганской области. Для получения более подробной информации см. ежедневные и оперативные отчеты СММ.

<sup>6</sup> Разведение предусмотрено Рамочным решением Трехсторонней контактной группы о разведении сил и средств от 21 сентября 2016 года.

Вечером 27 июня беспилотный летательный аппарат (БПЛА) СММ дальнего радиуса действия зафиксировал человека на бывшей позиции вооруженных формирований на восточном краю **участка разведения в районе н. п. Золотое** (подконтрольный правительству, 60 км к западу от Луганска), примерно в 1,5 км к северу от его юго-восточного угла.

Днем 29 июня, осуществляя мониторинг в н. п. Золотое-4 (Родина; подконтрольный правительству, 59 км к западу от Луганска), наблюдатели слышали 2 взрыва неопределенного происхождения на расстоянии примерно 3–5 км к юго-западу (установить, на участке разведения или за его пределами, не представлялось возможным). В тот же день, находясь в двух местах вблизи участка разведения, наблюдатели слышали 4 взрыва неопределенного происхождения (все, по оценке, вне участка разведения, но в пределах 5 км от его края).

Кроме того, 29 июня наблюдатели видели 5 членов вооруженных формирований (с нарукавными повязками с надписью «СЦКК») рядом с южным краем участка разведения; двое из них прошли вдоль автодороги Т1316 вглубь участка разведения до места примерно в 350 м к северу от его южного края и вернулись назад.

29 июня со своей позиции в двух местах вблизи **участка разведения в районе н. п. Петровское** (неподконтрольный правительству, 41 км к югу от Донецка) члены патруля Миссии отметили там спокойную обстановку.

### **Отвод вооружения**

СММ продолжала осуществлять мониторинг отвода вооружения, предусмотренного Меморандумом, а также Комплексом мер и Дополнением к нему.

Наблюдатели зафиксировали вооружение, размещенное в нарушение линий отвода в неподконтрольном правительству районе Донецкой области (для получения более подробной информации см. таблицу ниже).

### **Признаки военного присутствия и присутствия военного типа в зоне безопасности<sup>7</sup>**

СММ зафиксировала боевые бронированные машины в неподконтрольных и неподконтрольных правительству районах Донецкой области, в том числе в зоне, где согласно п. 5 Меморандума от 19 сентября 2014 року размещение тяжелого вооружения и военной техники запрещено. Наблюдатели также зафиксировали боевую машину пехоты в неподконтрольном правительству районе Луганской области (для получения более подробной информации см. таблицу ниже).

### **Усилия Миссии по содействию проведению ремонтных работ, технического обслуживания и функционированию жизненно важных объектов гражданской инфраструктуры, а также работ по разминированию**

СММ способствовала установлению локального режима прекращения огня и осуществляла мониторинг его соблюдения для обеспечения возможности выполнения ремонтных работ между неподконтрольными правительству

<sup>7</sup> Упомянутая в этом разделе техника не подпадает под действие Минских соглашений об отводе вооружений.

н. п. Золотое-5 (Михайловка; 58 км к западу от Луганска) и н. п. Первомайск (58 км к западу от Луганска), н. п. Раевка (16 км к северо-западу от Луганска) и н. п. Желтое (17 км к северо-западу от Луганска), ремонта объектов водной инфраструктуры вблизи неподконтрольных правительству н. п. Паньковка (16 км к северу от Луганска) и н. п. Красный Лиман (30 км к северо-западу от Луганска), а также удаления растительности, осмотра и технического обслуживания железнодорожного полотна возле н. п. Ольховое (подконтрольный правительству, 22 км к северо-востоку от Луганска) и работ по разминированию вблизи н. п. Орехово (подконтрольный правительству, 57 км к северо-западу от Луганска).

Со своей позиции вблизи Красного Лимана команда СММ слышала 15 выстрелов из стрелкового оружия неподалеку, несмотря на предоставленные гарантии безопасности по соблюдению локального режима прекращения огня.

СММ продолжала содействовать обеспечению функционирования Донецкой фильтровальной станции (ДФС; 15 км к северу от Донецка). В тот же день, ведя наблюдение возле станции, члены патруля Миссии слышали 6 выстрелов из стрелкового оружия (по оценке, в радиусе 5 км от ДФС).

### **Ситуация с гражданским населением и меры по предотвращению распространения COVID-19 на контрольных пунктах въезда-выезда и соответствующих блокпостах**

В Донецкой области Миссия констатировала, что контрольный пункт въезда-выезда (КПВВ) возле н. п. Гнутово (подконтрольный правительству, 90 км к югу от Донецка) и блокпост вооруженных формирований около Александровки оставались закрытыми\*.

29 июня в период с 08:15 по 08:30 и с 14:00 по 14:30 команда СМММ зафиксировала, что КПВВ около н. п. Новотроицкое (подконтрольный правительству, 36 км к юго-западу от Донецка) был открыт, однако наблюдатели не видели пешеходов или автомобилей, пересекающих этот КПВВ или находившихся поблизости него.

Проезжая через район между передовыми позициями Вооруженных сил Украины возле н. п. Березовое (подконтрольный правительству, 31 км к юго-западу от Донецка), севернее Новотроицкого, и передовыми позициями вооруженных формирований вблизи н. п. Оленовка (неподконтрольный правительству, 23 км к юго-западу от Донецка) с 08:30 по 08:35, команда СММ не зафиксировала пассажиротранспортного потока. В тот же день с 08:30 по 09:30 наблюдатели отметили, что блокпост вооруженных формирований вблизи Оленовки был закрыт, а рядом находились 2 члена вооруженных формирований. Один из них сказал, что блокпост закрыт согласно решению тех, кому принадлежит фактический контроль.

29 июня в Луганской области, находясь на КПВВ в Станице Луганской примерно в 10:10 и 13:15, команда Миссии видела 41 пешехода (женщин и мужчин разного возраста), ожидавших в очереди в направлении неподконтрольных правительству районов, и 15 пешеходов (женщин и мужчин разного возраста) в очереди в противоположном направлении соответственно. Находясь возле КПВВ, наблюдатели видели, что 2 гольф-кара перевозили людей от места южнее КПВВ до нового пролета моста у Станицы Луганской и назад.



Находясь возле блокпоста вооруженных формирований, расположенном к югу от моста в 10:30, команда Миссии видела около 31 пешехода (женщин и мужчин разного возраста), ожидавших в очереди перехода в неподконтрольные правительству районы, при этом в противоположном направлении очереди не было. В 10:30 на автостоянке примерно в 300 м южнее моста наблюдатели видели 2 автобуса и 15 человек (женщин и мужчин разного возраста), ожидавших в очереди на автобусной остановке, а также с 14:25 по 14:45 наблюдатели видели 12 человек (женщин и мужчин разного возраста, в том числе ребенка), ожидавших в очереди на той же автобусной остановке.

29 июня с 07:00 по 18:30 камеры СММ на автостоянке южнее моста зафиксировали в общей сложности примерно 596 пешеходов (женщин и мужчин разного возраста), которые шли в направлении подконтрольных правительству районов, а также примерно 424 пешехода (женщин и мужчин разного возраста), направлявшихся в неподконтрольные правительству районы.

Миссия продолжала следить за ситуацией в Херсоне, Одессе, Львове, Ивано-Франковске, Харькове, Днепре, Черновцах и Киеве.

#### **\*Ограничение свободы передвижения и другие препятствия в выполнении мандата СММ**

*Деятельность по мониторингу и свобода передвижения СММ ограничены из-за угроз в области безопасности, включая риски, связанные с наличием мин и неразорвавшихся боеприпасов, а также другими препятствиями, которые ежедневно меняются. Мандат СММ предусматривает свободный и безопасный доступ по всей Украине. Все подписанты Комплекса мер согласились с необходимостью свободного и безопасного доступа, а также с тем, что ограничение свободы передвижения СММ является нарушением и что на подобные нарушения необходимо оперативно реагировать. Они также согласились с тем, что Совместный центр контроля и координации (СЦКК) должен содействовать такому реагированию и осуществлять общую координацию работ по разминированию. Однако вооруженные формирования в отдельных районах Донецкой и Луганской областей часто отказывают СММ в доступе к районам, прилегающим к неподконтрольным правительству участкам границы Украины (например, см. [Ежедневный отчет СММ от 29 июня 2020 года](#)). Деятельность СММ в Донецкой и Луганской областях оставалась ограниченной после того, как [23 апреля 2017 года неподалеку от Пришиба произошел инцидент со смертельным исходом](#). В связи с этим способность Миссии осуществлять наблюдение по-прежнему ограничена.*

#### Запрет доступа:

- На блокпосте вблизи н. п. Александровка (неподконтрольный правительству, 20 км к юго-западу от Донецка) вооруженный член вооруженных формирований [ВНОВЬ](#) не пропустил патруль СММ в неподконтрольные правительству районы, сославшись на то, что блокпост закрыт.
- На блокпосте к югу от моста у Станицы Луганской (15 км к северо-востоку от Луганска) член вооруженных формирований [ВНОВЬ](#) не пропустил патруль СММ в неподконтрольные правительству районы, сославшись на COVID-19.

*Регулярные ограничения на участках разведения сил и средств и из-за мин/неразорвавшихся боеприпасов:*

- Не осуществив сплошное разминирование, извлечение неразорвавшихся боеприпасов и устранение других препятствий, стороны по-прежнему отказывали СММ в неограниченном доступе к трем участкам разведения, а также в возможности передвигаться по отдельным дорогам, которые ранее были определены как важные для осуществления Миссией эффективного мониторинга и для передвижения гражданских лиц.

Другие препятствия:

- Вечером 27 июня БПЛА СММ дальнего радиуса действия подвергся воздействию помех сигнала GPS (по оценке, вероятно в результате глушения), выполняя полет над районами возле н. п. Зоринск (неподконтрольный правительству, 54 км к юго-западу от Луганска)<sup>8</sup>.
- 29 июня БПЛА СММ малого радиуса действия подвергся воздействию помех сигнала GPS (по оценке, вероятно в результате глушения) при выполнении полетов около неподконтрольных правительству н. п. Чермалык (77 км к югу от Донецка) и н. п. Лебединское (99 км к югу от Донецка).
- 29 июня БПЛА СММ малого радиуса действия подвергся воздействию помех сигнала GPS (по оценке, возможно вследствие глушения) при выполнении полетов над районами около н. п. Пищевик (подконтрольный правительству, 84 км к югу от Донецка).

---

<sup>8</sup> Помехи сигнала могли создавать из любого места в радиусе нескольких километров от местоположения БПЛА.

- **Таблица вооружений**

Вооружение, размещенное в нарушение линий отвода

Дата	К-во	Вид	Место	Источник наблюдения
<b>неподконтрольные правительству районы</b>				
27.06.2020	1	зенитный ракетный комплекс (9К33 «Оса»)	вблизи н. п. Митьково-Качкари (93 км к югу от Донецка)	БПЛА дальнего радиуса действия

**Таблица военного присутствия и присутствия военного типа в зоне безопасности<sup>9</sup>**

Дата	К-во	Вид	Место	Источник наблюдения
<b>подконтрольные правительству районы</b>				
27.06.2020	2	боевая бронированная машина (предположительно типа БМП)	вблизи н. п. Гнутово (90 км к югу от Донецка)	БПЛА дальнего радиуса действия
	1	предположительно боевая бронированная машина	вблизи н. п. Старогнатовка (51 км к югу от Донецка)	
<b>неподконтрольные правительству районы</b>				
27.06.2020	3	боевая машина пехоты (типа БМП)	на полигоне возле н. п. Бойковское (бывш. Тельманово; 67 км к юго-востоку от Донецка), в зоне, где согласно пункту 5 Меморандума от 19 сентября 2014 года размещение военной техники и тяжелого вооружения запрещено.	БПЛА дальнего радиуса действия
	2	боевая бронированная машина		
29.06.2020	1	боевая машина пехоты (БМП-1)	в н. п. Ивановское (бывш. Лотиково; 30 км к западу от Луганска)	патруль

<sup>9</sup> Упомянутая в этом разделе техника не подпадает под действие Минских соглашений об отводе вооружений.



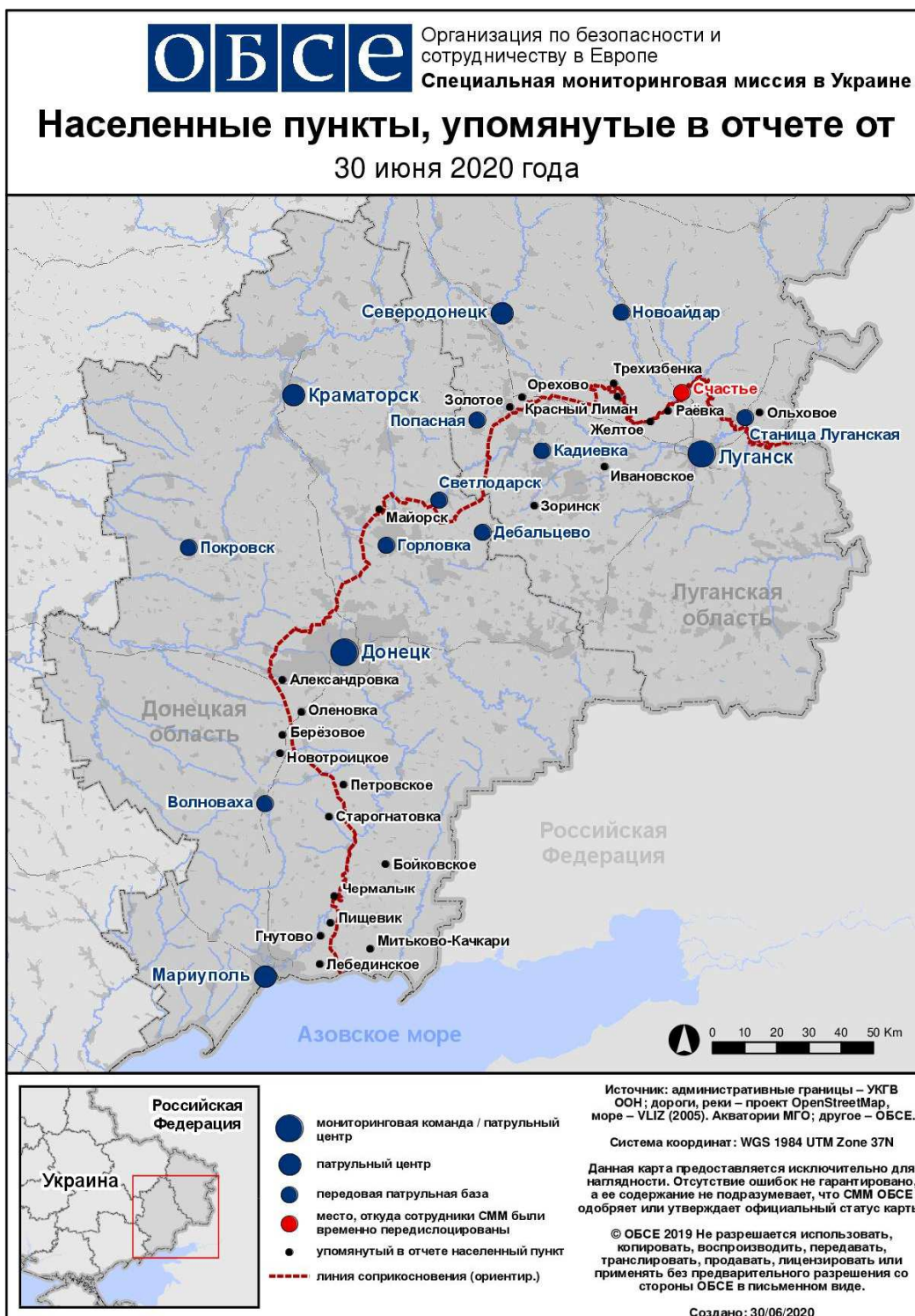
**Таблица нарушений режима прекращения огня по состоянию на 29 июня 2020 года<sup>10</sup>**

Месторасположение СММ	Место события	Способ	К-во	Наблюдение	Описание	Вооружение	Дата, время
камера СММ в н. п. Березовое (подконтрольный правительству, 31 км к ЮЗ от Донецка)	6–8 км к ЮЮВ	зафиксировала	2	взрыв	неопределенного происхождения	Н/Д	29.06, 08:23
камера СММ на КПВВ в н. п. Майорск (подконтрольный правительству, 45 км к СВ от Донецка)	5–7 км к ВСВ	зафиксировала	1	взрыв	неопределенного происхождения	Н/Д	28.06, 22:04
	5–7 км к ВСВ	зафиксировала	2	взрыв	неопределенного происхождения	Н/Д	28.06, 22:34
	5–7 км к ВСВ	зафиксировала	2	взрыв	неопределенного происхождения	Н/Д	28.06, 22:51
	5–7 км к ВСВ	зафиксировала	3	взрыв	неопределенного происхождения	Н/Д	28.06, 22:57
	5–7 км к В	зафиксировала	12	Н/Д боеприпас	ЮЗ–СВ	Н/Д	28.06, 22:57
	5–7 км к ВСВ	зафиксировала	1	взрыв	неопределенного происхождения	Н/Д	28.06, 23:10
	5–7 км к ВСВ	зафиксировала	1	взрыв	неопределенного происхождения	Н/Д	28.06, 23:18
камера СММ на КПВВ в н. п. Марьинка (подконтрольный правительству, 23 км к ЮЗ от Донецка)	2–4 км к С	зафиксировала	1	взрыв	неопределенного происхождения	Н/Д	28.06, 22:30
камера СММ на шахте «Октябрьская» (неподконтрольная правительству, 9 км к СЗ от центра Донецка)	4–6 км к СВ	зафиксировала	1	взрыв	неопределенного происхождения (также зафиксировано одной из камер СММ в Авдеевке)	Н/Д	28.06, 22:01
	4–6 км к СВ	зафиксировала	2	взрыв	неопределенного происхождения	Н/Д	28.06, 22:15
	4–6 км к СВ	зафиксировала	1	взрыв	неопределенного происхождения (также зафиксировано одной из камер СММ в Авдеевке)	Н/Д	28.06, 22:19
	4–6 км к СВ	зафиксировала	1	взрыв	неопределенного происхождения (также зафиксировано одной из камер СММ в Авдеевке)	Н/Д	28.06, 22:21
	4–6 км к СВ	зафиксировала	4	снаряд	СЗ–ЮВ	Н/Д	28.06, 22:24
	4–6 км к СВ	зафиксировала	1	взрыв	неопределенного происхождения	Н/Д	28.06, 22:28
	4–6 км к СВ	зафиксировала	1	взрыв	неопределенного происхождения	Н/Д	28.06, 22:38
	4–6 км к СВ	зафиксировала	3	взрыв	неопределенного происхождения	Н/Д	28.06, 23:01
примерно 1 км к СЗ от железнодорожного вокзала в н. п. Ясиноватая	2 км к ЮЗ	слышали	6	выстрел		стрелковое оружие	29.06, 10:24

<sup>10</sup> В таблице указаны исключительно нарушения режима прекращения огня, зафиксированные непосредственно патрулями Миссии или камерами СММ, а также те случаи, которые Миссия оценивает как учения с боевой стрельбой, контролируемые подрывы и т.п. Указанные детали, а именно: расстояние, направление, тип оружия и т.д., основаны на оценках, сделанных наблюдателями на местах и специалистами по техническому мониторингу, и необязательно всегда являются точными. Надпись «нет данных» (Н/Д) означает, что СММ не смогла подтвердить информацию из-за расстояния, погодных условий, технических ограничений и/или по другим причинам. Одни и те же самые, по оценке СММ, нарушения режима прекращения огня, зафиксированные параллельно несколькими патрулями/камерами, отражаются в таблице только один раз.

Месторасположение СММ	Место события	Способ	К-во	Наблюдение	Описание	Вооружение	Дата, время
(неподконтрольный правительству, 16 км к СВ от Донецка)							
ЮВ окраина н. п. Авдеевка (подконтрольный правительству, 17 км к С от Донецка)	2–4 км к ЮЗ	слышали	8	взрыв	неопределенного происхождения	Н/Д	29.06, 09:40–09:44
примерно 1,5 км к ВЮВ от н. п. Луганское (подконтрольный правительству, 59 км к СВ от Донецка)	3–5 км к ЮЗ	слышали	4	очередь		крупнокалиберный пулемет	29.06, 09:38
	3–5 км к ЮЗ	слышали	2	очередь		крупнокалиберный пулемет	29.06, 09:40
	3–5 км к ЮЗ	слышали	2	очередь		крупнокалиберный пулемет	29.06, 10:02
н. п. Горловка (неподконтрольный правительству, 39 км к СВ от Донецка)	3–5 км к З	слышали	15	очередь		крупнокалиберный пулемет	29.06, 00:41–00:42
н. п. Светлодарск (подконтрольный правительству, 57 км к СВ от Донецка)	4–6 км к Ю	слышали	1	взрыв	неопределенного происхождения	Н/Д	28.06, 19:00
н. п. Голубовка (бывш. Кировск; неподконтрольный правительству, 51 км к З от Луганска)	2–4 км к ЗЮЗ	слышали	1	взрыв	неопределенного происхождения	Н/Д	29.06, 10:10
н. п. Золотое (подконтрольный правительству, 60 км к З от Луганска)	2–3 км к ЮВ	слышали	1	взрыв	неопределенного происхождения (по оценке, за пределами участка разведения)	Н/Д	29.06, 10:11
примерно в 300 м к С от моста вблизи Станицы Луганской (15 км к СВ от Луганска)	5–7 км к ЮЗ	слышали	11	очередь	по оценке, за пределами участка разведения	крупнокалиберный пулемет	29.06, 10:38–10:40
н. п. Красный Лиман (неподконтрольный правительству, 30 км к СЗ от Луганска)	0,5–1 км к С	слышали	15	выстрел		стрелковое оружие	29.06, 11:20–11:25
С окраина н. п. Трехизбенка (подконтрольный правительству, 32 км к СЗ от Луганска)	2–4 км к ЮВ	слышали	10	очередь		крупнокалиберный пулемет	29.06, 11:22–11:32
	6–8 км к ЮВ	слышали	5	взрыв	неопределенного происхождения	Н/Д	29.06, 12:10–12:19
н. п. Сентяновка (бывш. Фрунзе, неподконтрольный правительству, 44 км к З от Луганска)	6–8 км к СЗ	слышали	4	взрыв	неопределенного происхождения	Н/Д	29.06, 11:20–11:40
примерно 3 км к С от н. п. Первомайск (неподконтрольный правительству, 58 км к З от Луганска)	4–6 км к ЗЮЗ	слышали	3	взрыв	неопределенного происхождения (по оценке, за пределами участка разведения)	Н/Д	29.06, 11:29–11:40
н. п. Золотое-4 (Родина; подконтрольный правительству, 59 км к З от Луганска)	3–5 км к ЮЗ	слышали	2	взрыв	неопределенного происхождения (определить, в пределах участка разведения или вне его, не представлялось возможным)	Н/Д	29.06, 12:07–12:09
н. п. Паньковка (неподконтрольный правительству, 16 км к С от Луганска)	12–15 км к З	слышали	4	взрыв	неопределенного происхождения	Н/Д	29.06, 12:40–12:50

## Карта Донецкой и Луганской областей<sup>11</sup>



<sup>11</sup> По решению Постоянного совета №1117 от 21 марта 2014 года, СММ базируется в десяти городах на всей территории Украины (Херсон, Одесса, Львов, Ивано-Франковск, Харьков, Донецк, Днепр, Черновцы, Луганск и Киев). Эта карта восточной Украины предназначена для иллюстративных целей. На ней указаны населенные пункты, упомянутые в отчете, а также те, где находятся офисы СММ (мониторинговые команды, патрульные центры и передовые патрульные базы) в Донецкой и Луганской областях. (Красным цветом выделена передовая патрульная база, с которой сотрудники СММ были временно передислоцированы на основании рекомендаций экспертов по безопасности из некоторых государств-участников ОБСЕ и с учетом требований СММ по безопасности. Миссия использует эти помещения в светлую пору суток, а также патрулирует в этом населенном пункте днем).