



Щоденний звіт № 153/2020

від 29 червня 2020 року¹

Короткий виклад

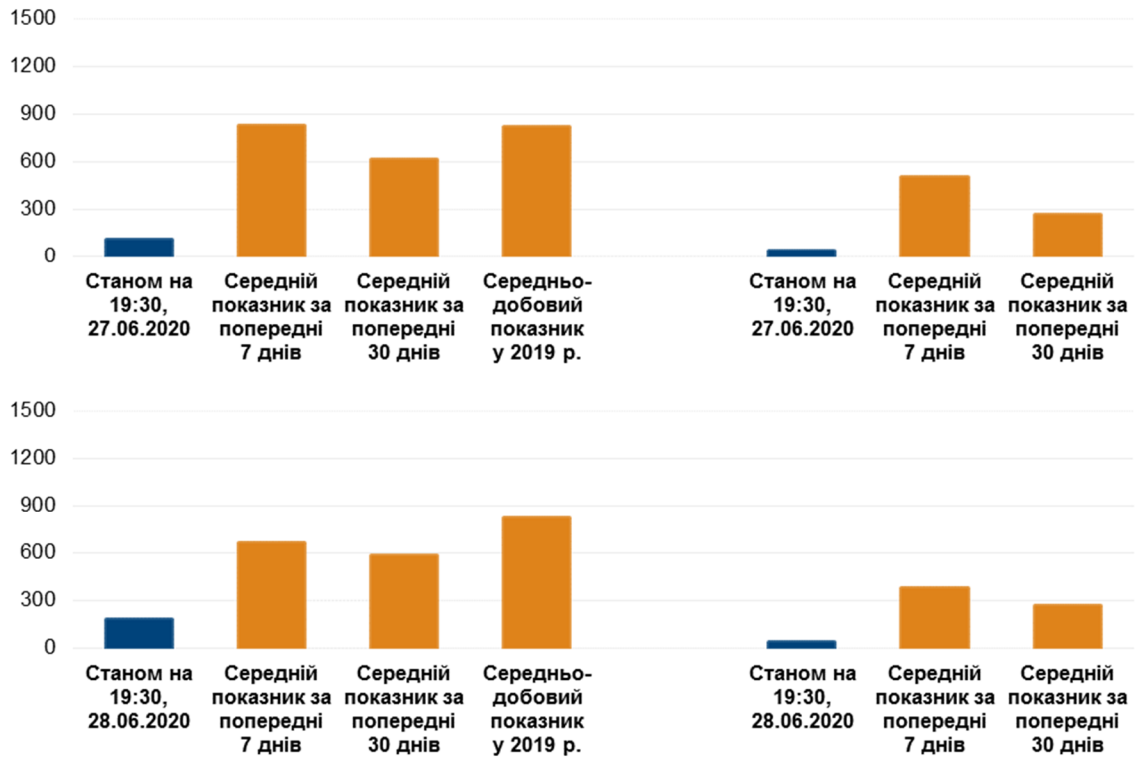
- У період із вечора 26 до вечора 27 червня СММ констатувала зменшення кількості порушень режиму припинення вогню в Донецькій і Луганській областях, якщо порівнювати з попереднім звітним періодом.
- У період із вечора 27 до вечора 28 червня Місія констатувала збільшення кількості порушень режиму припинення вогню в Донецькій і Луганській областях, якщо порівнювати з попередньою добою.
- Спостерігачі бачили пошкодження функціонуючої школи в Донецьку.
- Члени збройних формувань і далі забороняли СММ доступ на блокпостах вздовж офіційних дорожніх коридорів у Донецькій і Луганській областях*.
- Місія продовжувала здійснювати моніторинг на всіх трьох ділянках розведення сил і засобів та виявила присутність людей на ділянках розведення в районах Золотого і Петрівського.
- Члени патруля Місії бачили цивільних осіб, які проходили до підконтрольних і непідконтрольних урядові районів через контрольний пункт в'їзду-виїзду у Станиці Луганській, та цивільних осіб, які прямували до підконтрольних урядові районів через КПВВ біля Новотроїцького та блокпост збройних формувань поблизу Оленівки.
- СММ і далі стикалася з обмеженнями свободи пересування, зокрема біля пункту пропуску на кордоні поблизу непідконтрольного уряду Довжанського Луганської області*.

¹ На основі інформації, що надійшла від моніторингових команд станом на 19:30 28 червня 2020 року (за східноєвропейським літнім часом).

Порушення режиму припинення вогню²

Кількість зафіксованих порушень режиму припинення вогню³

Кількість зафіксованих вибухів⁴



² Більш детальну інформацію про всі випадки порушення режиму припинення вогню, а також мапи Донецької та Луганської областей, де відмічені всі місця, згадані у звіті, представлено в додатку. Камери СММ поблизу Широкиного, у Петрівському і Красногорівці досі не працювали.

³ Зокрема вибухи.

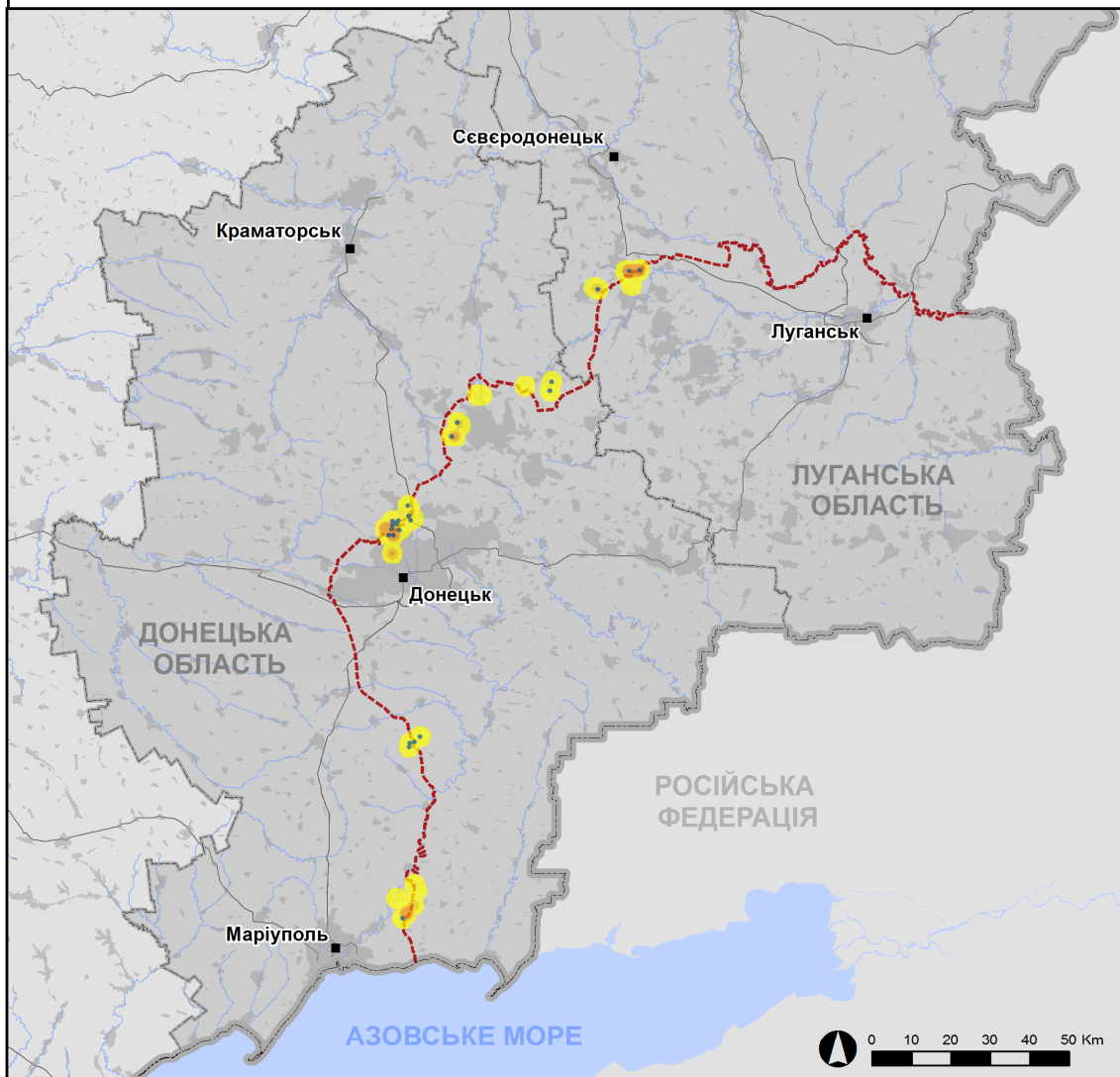
⁴ У тому числі внаслідок вогню з озброєння невстановленого типу.

Мапа зафіксованих порушень режиму припинення вогню



Організація з безпеки та співробітництва в Європі
Спеціальна моніторингова місія в Україні

Зафіксовані СММ порушення режиму припинення вогню 27-28 червня 2020 р.



Концентрація порушень режиму припинення вогню

- Висока
- Середня
- Низька
- Вибух
- Населений пункт
- Лінія зіткнення (орієнт.)

Джерела: адміністративні кордони — УКГП ООН; дороги, річки — проект OpenStreetMap; море — VLIZ (2005). Акваторії МГО, інше — ОБСЄ.

Система координат: WGS 1984 UTM Zone 37N

Ця мапа надається винятково для наочності. Відсутність помилок у мапі не гарантується, а її зміст не означає, що СММ ОБСЄ затверджує або ухвалює офіційний статус мапи.

© СММ ОБСЄ 2019 Не дозволяється використовувати, копіювати, відтворювати, передавати, транслювати, продавати, ліцензувати або застосовувати без попереднього дозволу з боку ОБСЄ у письмовому вигляді.
Створено: 29/06/2020

У період із вечора 26 до вечора 27 червня в Донецькій області СММ констатувала меншу кількість порушень режиму припинення вогню, зафіксувавши тимчасом більше вибухів (приблизно 40), якщо порівнювати з попереднім звітним періодом (25 вибухів). Більшість порушень режиму припинення вогню, у тому числі більшу частина вибухів, зафіксовано в районах на захід від н. п. Горлівка (непідконтрольний урядові, 39 км на північний схід від Донецька), на північ від н. п. Донецьк (непідконтрольний урядові), а також на північний схід і південний захід від н. п. Авдіївка (підконтрольний урядові, 17 км на північ від Донецька).

З вечора 27 до вечора 28 червня Місія констатувала збільшення кількості порушень режиму припинення вогню, зафіксувавши тимчасом менше вибухів (10), якщо порівнювати з попередньою добою. Більшість порушень режиму припинення вогню зафіксовано в районах на північ від Донецька, а також на схід і південь від н. п. Гнутове (підконтрольний урядові, 90 км на південь від Донецька).

У період із вечора 26 до вечора 27 червня в Луганській області СММ констатувала зменшення кількості порушень режиму припинення вогню (зокрема, жодного вибуху), якщо порівнювати з попереднім звітним періодом (приблизно 160 вибухів). Усі порушення режиму припинення вогню зафіксовано на північ від ділянки розведення в районі н. п. Золоте (підконтрольний урядові, 60 км на захід від Луганська) (див. нижче).

З вечора 27 до вечора 28 червня Місія констатувала збільшення кількості порушень режиму припинення вогню і більшу кількість вибухів (30), якщо порівнювати з попередньою добою. Більшість порушень режиму припинення вогню зафіксовано в районах на схід від н. п. Попасна (підконтрольний урядові, 69 км на захід від Луганська) і північний схід від ділянки розведення в районі Золотого (див. нижче).

Осколкові пошкодження школи в Донецьку

28 червня СММ уточнювала повідомлення про пошкодження середньої школи № 116 (функціонуюча, проте тимчасово закрита через COVID-19) на вул. Самарській, 1, у мікрорайоні Трудівські Петровського району Донецька.

Спостерігачі бачили сліди від розриву боєприпаса на дереві приблизно за 10 м на захід від західного кута шкільної будівлі й осколкові пошкодження з південно-західного боку будівлі, зокрема трьох вікон, а також асфальтного покриття у дворі школи орієнтовно за 10 м на захід від будівлі. За оцінкою СММ, пошкодження утворилися внаслідок влучання снаряда, випущеного з заходу з озброєння невстановленого типу. Дві жінки (40–49 і 50–59 років) повідомили спостерігачам про те, що ввечері 27 червня поблизу будівлі школи пролунав потужний вибух.

Члени збройних формувань і далі відмовлялися СММ у доступі на блокпостах вздовж лінії зіткнення

Члени збройних формувань і далі відмовлялися патрулям Місії у доступі на блокпостах вздовж офіційних дорожніх коридорів. Ці обмеження є перешкоджанням виконанню мандата СММ⁵.

⁵Місія почала стикатися з регулярними відмовами в доступі при спробі проїзду/переходу в напрямку непідконтрольних урядові районів на блокпостах збройних формувань із 21 березня в Донецькій

27 червня в Донецькій області на блокпості біля Горлівки члени збройних формувань двічі відмовили патрулю Місії у проїзді: один раз у напрямку підконтрольних урядові районів, а інший — до непідконтрольних урядові районів, пояснивши це відсутністю дозволу від осіб, яким належить фактичний контроль. Команда СММ, як і [раніше](#), фіксувала наявність металевого загородження і шипів поперек дороги, а також бачила попереджувальний знак про мінну небезпеку. 28 червня на блокпості біля н. п. Оленівка (непідконтрольний урядові, 23 км на південний захід від Донецька) члени збройних формувань двічі відмовили СММ у проїзді: один раз до підконтрольних урядові районів, пояснивши це відсутністю дозволу від осіб, яким належить фактичний контроль, а інший — у напрямку непідконтрольних урядові районів, мотивувавши це закриттям блокпоста*.

27 червня в Луганській області на блокпості на південь від мосту поблизу Станиці Луганської (15 км на північний схід від Луганська) 2 члени збройних формувань [знову](#) заборонили патрулю Місії прохід до непідконтрольних урядові районів. 28 червня член збройних формувань [знову](#) заборонив патрулю Місії прохід до підконтрольних урядові районів. В обох випадках члени збройних формувань посилялися на обмеження, пов'язані з COVID-19, а 27 червня також вказали на відсутність дозволу від осіб, яким належить фактичний контроль*.

Ділянки розведення в районах Станиці Луганської, Золотого і Петрівського⁶

27 і 28 червня у межах ділянки розведення в районі н. п. Станиця Луганська (підконтрольний урядові, 16 км на північний схід від Луганська) команда СММ бачила членів збройних формувань (із нарукавними пов'язками з написом «СЦКК») поблизу блокпоста на південь від мосту біля Станиці Луганської.

Увечері 26 червня у межах ділянки розведення в районі Золотого безпілотний літальний апарат (БПЛА) СММ дальнього радіуса дії виявив 2 осіб по одному на колишніх позиціях Збройних сил України приблизно за 40 м і 60 м на південь від північного краю ділянки й орієнтовно за 1 км і 1,6 км на схід від автошляху Т1316 відповідно.

У ніч із 26 на 27 червня камера СММ у Золотому зафіксувала 17 невизначених боєприпасів, що пролетіли на відстані близько 1–6 км на схід. У ніч із 27 на 28 червня та ж камера зафіксувала 1 вибух невизначеного походження та 28 невизначених боєприпасів, що пролетіли, на відстані орієнтовно 2–6 км на схід, східно-південний схід і південний схід. Тієї ж ночі камера СММ, встановлена в Попасній, зафіксувала 1 вибух, оцінений як розрив боєприпаса, 13 невизначених боєприпасів і 1 спалах дульного полум'я — усе на відстані приблизно 2–5 км на східно-південний схід. 28 червня, перебуваючи орієнтовно за 1 км на південь від н. п. Золоте-5 (Михайлівка; непідконтрольний уряду, 59 км на захід від Луганська), спостерігачі чули 25 вибухів невизначеного походження приблизно за 3–5 км на північно-північний схід. За оцінкою СММ, усі ці порушення режиму припинення вогню сталися поза ділянкою розведення, проте в межах 5 км від її краю.

області та з 23 березня в Луганській області. Для ознайомлення з детальнішою інформацією див. щоденні й оперативні звіти СММ.

⁶ Розведення передбачено Рамковим рішенням Тристоронньої контактної групи про розведення сил і засобів від 21 вересня 2016 року.

27 і 28 червня команда Місії бачила членів збройних формувань (із порушеннями пов'язками з написом «СЦКК») поблизу південного краю ділянки розведення в районі Золотого. У кожний із цих днів спостерігачі бачили, як двоє з них заходили на ділянку розведення, рухаючись автошляхом Т1316, орієнтовно на 350 м на північ від її південного краю.

Увечері 26 червня в межах ділянки розведення в районі н. п. Петрівське (непідконтрольний урядові, 41 км на південь від Донецька) БПЛА СММ дальнього радіуса дії виявив 1 особу на колишній позиції збройних формувань приблизно за 370 м на північно-північний захід від південно-східного кута ділянки розведення.

27 червня, перебуваючи приблизно за 2 км на схід від н. п. Богданівка (підконтрольний урядові, 41 км на південний захід від Донецька), члени патруля Місії чули 2 вибухи невизначеного походження орієнтовно за 4–6 км на східно-південний схід і південно-південний схід. Того ж дня, здійснюючи спостереження орієнтовно за 1 км на північний захід від Петрівського, спостерігачі чули 1 вибух невизначеного походження на відстані близько 3–5 км на південно-південний захід. За оцінкою СММ, усі ці порушення режиму припинення вогню сталися поза ділянкою розведення, проте в межах 5 км від її краю.

28 червня, перебуваючи у двох місцях поблизу цієї ділянки розведення, команди Місії відзначили там спокійну ситуацію.

Відведення озброєння

СММ продовжувала здійснювати моніторинг відведення озброєння, передбаченого Меморандумом, а також Комплексом заходів і Доповненням до нього.

26 і 27 червня Місія зафіксувала 5 одиниць озброєння, розміщених за лініями відведення, проте за межами виділених місць зберігання озброєння на залізничних станціях у підконтрольних урядові районах Донецької області (для отримання більш детальної інформації див. таблицю нижче).

Ознаки військової присутності та присутності військового типу в зоні безпеки⁷

СММ виявила бойові броньовані машини в підконтрольних урядові районах Донецької і Луганської областей (детальніше див. таблицю нижче).

Увечері 26 червня в полі приблизно за 2,7 км на північний схід від н. п. Новозванівка (підконтрольний урядові, 70 км на захід від Луганська) БПЛА СММ дальнього радіуса дії виявив легку вантажівку, станцію наземного управління з 2 антенами і 3 осіб (за оцінкою, Збройних сил України). Неподалік цей БПЛА зафіксував інший білий безпілотний літальний апарат середнього радіуса дії з твердим крилом, що не належав СММ. Між 20:16 і 20:25 БПЛА, що не належав СММ, було вперше помічено під час польоту над лінією зіткнення на відстані близько 600 м на північний схід від н. п. Новоолександрівка (підконтрольний урядові, 65 км на захід від Луганська). Після цього він пролетів близько 1 км далі на схід над непідконтрольними урядові районами і повернувся до станції наземного управління. Між 20:16 і 20:17 БПЛА СММ сукупно зафіксував приблизно 150 трасуючих снарядів, випущених зі східного напрямку, які, за оцінкою, були направлені на БПЛА, що не належав Місії.

⁷ Зазначена в цьому розділі техніка не підпадає під дію Мінських угод щодо відведення озброєння.

Приблизно о 20:25 БПЛА СММ зафіксував, як БПЛА, що не належить Місії, приземлилися і розібрали.

26 червня в полі орієнтовно за 2 км на східно-південний схід від н. п. Мемрик (підконтрольний урядові, 33 км на північний захід від Донецька) БПЛА СММ дальнього радіуса дії виявив радіолокаційну станцію виявлення цілі (1РЛ134, П-19 «Дунай»).

27 червня, виконуючи політ БПЛА малого радіуса дії над південно-східною околицею Попасної, спостерігачі бачили БПЛА (квадрокоптер, не належить СММ), що летів із північного заходу на південний схід. Спостерігачі відразу приземлили свій БПЛА та залишили цей район*.

Зусилля Місії зі сприяння проведенню ремонту, технічного обслуговування та забезпеченню функціонування життєво важливих об'єктів цивільної інфраструктури, а також розмінуванню

СММ сприяла встановленню локального режиму припинення вогню та здійснювала моніторинг його дотримання для уможливлення прибирання рослинності, огляду і технічного обслуговування на залізничних коліях біля н. п. Вільхове (підконтрольний урядові, 22 км на північний схід від Луганська) 27 і 28 червня, а також проведення робіт із розмінування поблизу н. п. Оріхове (непідконтрольний урядові, 57 км на північний захід від Луганська) і н. п. Гірське (підконтрольний урядові, 63 км на захід від Луганська) та між н. п. Степове (підконтрольний урядові, 30 км на північний схід від Луганська) і н. п. Нижня Вільхова (підконтрольний урядові, 27 км на північний схід від Луганська) 27 червня.

27 і 28 червня Місія і далі сприяла забезпеченню функціонування Донецької фільтрувальної станції (ДФС; 15 км на північ від Донецька). 27 червня, перебуваючи у двох місцях поблизу станції, спостерігачі чули 2 вибухи невизначеного походження (за оцінкою, у радіусі 5 км від станції).

Прикордонні райони, які не контролюються урядом

28 червня в пункті пропуску на кордоні неподалік від н. п. Довжанське (84 км на південний схід від Луганська) спостерігачі бачили 1 автобус із приблизно 30 пасажирами і 7 тентованих вантажівок (1 з українськими номерними знаками і 6 із табличками «ЛНР») у черзі на виїзд з України. Переміщення транспортних засобів у протилежному напрямку зафіксовано не було. Через приблизно 10 хвилин озброєний член збройних формувань сказав патрулю СММ залишити цей район*.

Того ж дня, перебуваючи в пункті пропуску на кордоні поблизу н. п. Новоборовиці (79 км на південь від Луганська) упродовж близько 15 хвилин, спостерігачі не зафіксували жодних переміщень через кордон.

Заходи з протидії спалаху COVID-19 на контрольних пунктах в'їзду-виїзду і відповідних блокпостах

27 червня в Донецькій області спостерігачі відмітили, що контрольний пункт в'їзду-виїзду (КПВВ) біля н. п. Новотроїцьке (підконтрольний урядові, 36 км на південний захід від Донецька) і блокпост збройних формувань поблизу Оленівки були відкриті.

Вони також зафіксували, що КПВВ поблизу н. п. Майорськ (підконтрольний урядові, 45 км на північний схід від Донецька) і блокпости збройних формувань біля Горлівки і н. п. Кременець (непідконтрольний урядові, 16 км на південний захід від Донецька) були закриті. 28 червня команда СММ відмітила, що КПВВ біля Новотроїцького був відкритий, а блокпост збройних формувань поблизу Оленівки був закритий.

Увечері 26 червня неподалік від блокпоста збройних формувань на автошляху Н20 на південно-південний захід від Оленівки БПЛА СММ дальнього радіуса дії виявив автобус, 2 автомобілі і приблизно 30 осіб, які стояли і сиділи вздовж північної смуги автошляху.

27 червня на блокпості збройних формувань в районі Оленівки спостерігачі бачили приблизно 60 автомобілів і близько 170 пішоходів (чоловіків і жінок різного віку), які очікували в черзі на перетин до підконтрольних урядові районів. Спостерігачі бачили 11 автомобілів і 5 пішоходів (чоловіків і жінок різного віку), які рухалися в напрямку підконтрольних урядові районів, і не зафіксували жодних переміщень у протилежному напрямку.

Того ж дня на мобільному блокпості збройних формувань приблизно за 1 км на північ від зазначеного блокпоста в районі Оленівки спостерігачі бачили 11 автомобілів і орієнтовно 50 пішоходів (чоловіків і жінок різного віку), які очікували в черзі на перетин до підконтрольних урядові районів.

28 червня на блокпості збройних формувань біля Оленівки до команди СММ підійшли близько 25 осіб (чоловіків і жінок різного віку), які повідомили, що вони з 27 червня чекають, щоб пройти через блокпост до підконтрольних урядові районів, але уранці 28 червня чергові на блокпості нібито повідомили їм, що блокпост закрито.

27 червня на КПВВ біля Новотроїцького команда СММ бачила 8 автомобілів і 9 пішоходів (чоловіків і жінок різного віку), які рухалися в напрямку до підконтрольних урядові районів, і не зафіксували жодних переміщень у протилежному напрямку.

27 червня на блокпості Збройних сил України біля н. п. Березове (підконтрольний урядові, 31 км на південний захід від Донецька), північніше КПВВ поблизу Новотроїцького, спостерігачі бачили 2 автобуси і 29 автомобілів, які перетнули блокпост, прямуючи з непідконтрольних урядові районів. Також вони помітили 3 автобуси, що рухалися у протилежному напрямку. 28 червня на КПВВ біля Новотроїцького члени патруля Місії бачили 17 осіб (чоловіків і жінок різного віку), які очікували в черзі на перехід до непідконтрольних урядові районів.

У період між 07:00 і 18:30 27 червня в Луганській області камери СММ на паркувальному майданчику на південь від мосту біля Станиці Луганської і на північ від нової секції цього мосту зафіксували загалом приблизно 430 осіб (чоловіків і жінок різного віку), які йшли до підконтрольних урядові районів, і близько 385 осіб (чоловіків і жінок різного віку), які ішли до непідконтрольних урядові районів.

27 червня, перебуваючи на КПВВ у Станиці Луганській, команда Місії бачила близько 70 пішоходів (чоловіків і жінок різного віку) у черзі на прохід до підконтрольних урядові районів, натомість 25 осіб (чоловіки і жінки різного віку) стояли в черзі у зворотному напрямку. Того ж дня біля блокпоста збройних

формувань південніше мосту команда СММ бачила 85 осіб (чоловіків і жінок різного віку) у черзі на проходження медичної перевірки і орієнтовно 50 осіб (чоловіків і жінок різного віку) у черзі на автобусній зупинці приблизно за 2 км на південь від мосту.

28 червня у період між 07:00 і 18:30 камери СММ на паркувальному майданчику на південь від мосту біля Станиці Луганської і на північ від нової секції цього мосту зафіксували загалом приблизно 494 особи (чоловіків і жінок різного віку), які йшли до підконтрольних урядові районів, і близько 423 осіб (чоловіків і жінок різного віку), які йшли до непідконтрольних урядові районів.

Того ж дня спостерігачі бачили 14 пішоходів (чоловіків і жінок різного віку), які стояли в черзі на прохід до підконтрольних урядові районів, і близько 50 осіб (чоловіків і жінок різного віку) у черзі у протилежному напрямку. Пізніше того ж дня команда СММ бачила 25 пішоходів (чоловіків і жінок різного віку) у черзі на перехід до підконтрольних урядові районів і 30 пішоходів (чоловіків і жінок різного віку) у черзі у зворотному напрямку.

Місія продовжувала стежити за ситуацією в Херсоні, Одесі, Львові, Івано-Франківську, Харкові, Дніпрі, Чернівцях і Києві.

***Обмеження свободи пересування та інші перешкоди у виконанні мандата СММ**

Робота з моніторингу та свобода пересування СММ обмежені загрозами у сфері безпеки, включаючи ризики, пов'язані з наявністю мін і невибухлих боєприпасів, а також іншими перешкодами, які щодня змінюються. Мандат СММ передбачає вільний і безпечний доступ по всій Україні. Усі підписанти Комплексу заходів погодилися з необхідністю вільного та безпечного доступу, а також із тим, що обмеження свободи пересування СММ є порушенням і що на такі порушення необхідно швидко реагувати. Вони також дійшли згоди, що Спільний центр із контролю та координації (СЦКК) повинен сприяти такому реагуванню та здійснювати загальну координацію робіт з розмінування. Однак збройні формування в окремих районах Донецької та Луганської областей часто відмовляють СММ у доступі до районів, прилеглих до непідконтрольних урядові ділянок кордону України (наприклад, див. нижче). Діяльність СММ у Донецькій та Луганській областях, як і раніше, залишалася обмеженою після того, як [23 квітня 2017 року поблизу Пришиба стався інцидент, який призвів до загибелі людини](#). Унаслідок цього спроможність Місії вести спостереження залишалася обмеженою.

Заборона доступу:

- 27 червня на блокпості на південь від мосту поблизу Станиці Луганської (15 км на північний схід від Луганська) 2 члени збройних формувань [знову](#) заборонили патрулю Місії прохід до непідконтрольних урядові районів, а 28 червня член збройних формувань [знову](#) заборонив патрулю Місії прохід до підконтрольних урядові районів. В обох випадках члени збройних формувань посилалися на обмеження, пов'язані з COVID-19, а 27 червня на додачу вказували на відсутність дозволу від осіб, яким належить фактичний контроль.
- 27 червня на блокпості біля н. п. Горлівка (непідконтрольний урядові, 39 км на північний схід від Донецька) члени збройних формувань (один очевидно озброєний) двічі відмовили патрулю Місії у проїзді: один раз у напрямку підконтрольних урядові районів, а інший — до непідконтрольних урядові районів, пояснивши це відсутністю дозволу від осіб, яким належить фактичний

контроль. Команда СММ, як і [раніше](#), фіксувала наявність металевого загородження і шипів поперек дороги, а також бачила попереджувальний знак про мінну небезпеку.

- 28 червня на блокпості біля н. п. Оленівка (непідконтрольний урядові, 23 км на південний захід від Донецька) члени збройних формувань відмовили патрулю Місії у проїзді до підконтрольних урядові районів, пояснивши це відсутністю дозволу від осіб, яким належить фактичний контроль, а в іншому випадку — до підконтрольних урядові районів, мотивувавши це закриттям блокпоста.
- 28 червня в пункті пропуску на кордоні поблизу н. п. Довжанське (непідконтрольний урядові, 84 км на південний схід від Луганська) член збройних формувань сказав патрулю Місії залишити цей район*.

Регулярні обмеження на ділянках розведення сил і засобів та через міни/невибухлі боєприпаси:

- Не здійснивши суцільного розмінування, вилучення невибухлих боєприпасів та усунення інших перешкод, сторони і далі відмовляли СММ у необмеженому доступі, а також у можливості пересуватися окремими дорогами, які раніше були визначені як важливі для здійснення Місією ефективного моніторингу та для пересування цивільних осіб.

Інші перешкоди:

- 26 червня під час виконання польоту між підконтрольними урядові н. п. Красне (65 км на північ від Донецька) і н. п. Верхньоторецьке (23 км на північний схід від Донецька) БПЛА СММ дальнього радіуса дії зазнавав впливу перешкод сигналу GPS (за оцінкою, вірогідно через глушіння)⁸.
- 27 червня під час виконання польоту над районами поблизу н. п. Новоолександрівка (підконтрольний урядові, 65 км на захід від Луганська) БПЛА СММ малого радіуса дії зазнавав впливу перешкод сигналу (за оцінкою, вірогідно внаслідок глушіння)⁹.

⁸Перешкоди могли створюватися в будь-якому місці в радіусі кількох кілометрів від місцеположення БПЛА СММ.

⁹Перешкоди могли створюватися в будь-якому місці в радіусі кількох кілометрів від місцеположення БПЛА СММ

Таблиця озброєння

Озброєння, розміщене за лініями відведення, однак за межами виділених місць зберігання озброєння

Дата	К-ть	Тип	Місце	Джерело спостереження
Підконтрольні урядові райони				
26.06.2020	3	самохідний зенітна установка (2К22 «Тунгуска»)	на залізничній станції в н. п. Бахмут (кол. Артемівськ, 67 км на північ від Донецька)	БПЛА дальнього радіуса дії
	1	вірогідно зенітний ракетний комплекс (9К35 «Стріла-10»)		
27.06.2020	1	протитанкова гармата (МТ-12 «Рапіра», 100 мм)	залізнична станція в н. п. Покровськ (кол. Красноармійськ; 55 км на північний захід від Донецька)	патруль

Таблиця військової присутності та присутності військового типу в зоні безпеки¹⁰

Дата	К-ть	Тип	Місце	Джерело спостереження
Підконтрольні урядові райони				
26.06.2020	3	бойова броньована машина	біля н. п. Новозванівка (70 км на захід від Луганська)	БПЛА дальнього радіуса дії
	3	бойова машина піхоти (типу БМП)		
	1	бойова машина піхоти (типу БМП)	біля н. п. Новогнатівка (40 км на південь від Донецька)	

¹⁰ Зазначена в цьому розділі техніка не підпадає під дію Мінських угод щодо відведення озброєння.

Таблиця порушень режиму припинення вогню станом на 28 червня 2020 року¹¹

Місце розміщення СММ	Місце події	Спосіб	К-ть	Спостереження	Опис	Озброєння	Дата, час
Камера СММ у н. п. Авдіївка (підконтрольний уряду, 17 км на Пн від Донецька)	3–5 км на ПдПдСх	зафіксувала	1	Н/Д боеприпас	ПдПдЗх–ПнПнСх	Н/Д	26.06, 21:57
	3–4 км на СхПдСх	зафіксувала	2	Н/Д боеприпас	випущена(-й) угору	Н/Д	26.06, 22:16
Камера СММ на Донецькій фільтрувальній станції (15 км на Пн від Донецька)	2–4 км на ПдПдЗх	зафіксувала	1	Н/Д боеприпас	випущена(-й) угору	Н/Д	26.06, 22:20
	1–3 км на ПдПдЗх	зафіксувала	1	Н/Д боеприпас	Зх–Сх	Н/Д	26.06, 23:37
Камера СММ за 1,5 км на ПнСх від н. п. Гнутове (підконтрольний уряду, 90 км на Пд від Донецька)	3–5 км на ПдПдСх	зафіксувала	1	вибух	невизначеного походження	Н/Д	27.06, 00:51
	2–4 км на СхПдСх	зафіксувала	1	Н/Д боеприпас	ПнПнСх–ПдПдЗх	Н/Д	27.06, 01:03
	2–4 км на СхПдСх	зафіксувала	1	Н/Д боеприпас	ПнПнСх–ПдПдЗх	Н/Д	27.06, 02:22
Камера СММ на шахті «Октябрська» (непідконтрольна уряду, 9 км на ПнЗх від центру Донецька)	2–4 км на ПнСх	зафіксувала	1	Н/Д боеприпас	ПнЗх–ПдСх	Н/Д	26.06, 22:06
	2–4 км на ПнСх	зафіксувала	2	Н/Д боеприпас	випущена(-й) угору	Н/Д	26.06, 22:16
	2–4 км на ПнСх	зафіксувала	1	Н/Д боеприпас	випущена(-й) угору	Н/Д	26.06, 22:20
	4–6 км на ПнСх	зафіксувала	1	вибух	невизначеного походження	Н/Д	26.06, 22:26
	2–4 км на ПнСх	зафіксувала	2	Н/Д боеприпас	ЗхПнЗх–СхПдСх	Н/Д	26.06, 22:29
	2–4 км на ПнСх	зафіксувала	2	Н/Д боеприпас	ПнЗх–ПдСх	Н/Д	26.06, 22:54
	2–4 км на ПнСх	зафіксувала	1	Н/Д боеприпас	ПнЗх–ПдСх	Н/Д	26.06, 22:58
	2–4 км на ПнСх	зафіксувала	2	Н/Д боеприпас	ЗхПнЗх–СхПдСх	Н/Д	26.06, 23:00
	2–4 км на ПнСх	зафіксувала	1	Н/Д боеприпас	ЗхПнЗх–СхПдСх	Н/Д	26.06, 23:24
	4–6 км на ПнСх	зафіксувала	1	вибух	невизначеного походження	Н/Д	26.06, 23:35
	2–4 км на ПнСх	зафіксувала	2	Н/Д боеприпас	ЗхПнЗх–СхПдСх	Н/Д	26.06, 23:37
	2–4 км на ПнСх	зафіксувала	1	спалах дульного полум'я		Н/Д	27.06, 00:25
	2–4 км на ПнСх	зафіксувала	1	Н/Д боеприпас	ПнЗх–ПдСх (після попередньої події)	Н/Д	27.06, 00:25
	2–4 км на ПнСх	зафіксувала	1	спалах дульного полум'я		Н/Д	27.06, 00:38
	2–4 км на ПнСх	зафіксувала	1	Н/Д боеприпас	ЗхПнЗх–СхПдСх (після попередньої події)	Н/Д	27.06, 00:38
	2–4 км на ПнСх	зафіксувала	1	вибух	розрив у повітрі (після попередньої події)	Н/Д	27.06, 00:38

¹¹ У таблиці вказані лише ті інциденти, які спостерігачі СММ бачили особисто чи які були зафіксовані камерами СММ, а також ті випадки, які СММ оцінює як навчання з бойовою стрільбою, контрольовані підриви і т. д. Зазначені деталі, а саме: відстань, напрямок, тип зброї і т. д., базуються на оцінках, зроблених спостерігачами на місцях та спеціалістами з технічного моніторингу, і необов'язково завжди є точними. Напис «невідомо» (Н/Д) означає, що СММ не змогла підтвердити таку інформацію у зв'язку з відстанню, погодними умовами, технічними обмеженнями та/або з інших причин. Одні і ті ж самі, за оцінкою СММ, порушення режиму припинення вогню, зафіксовані паралельно декількома патрулями/камерами, відображаються у таблиці лише один раз.

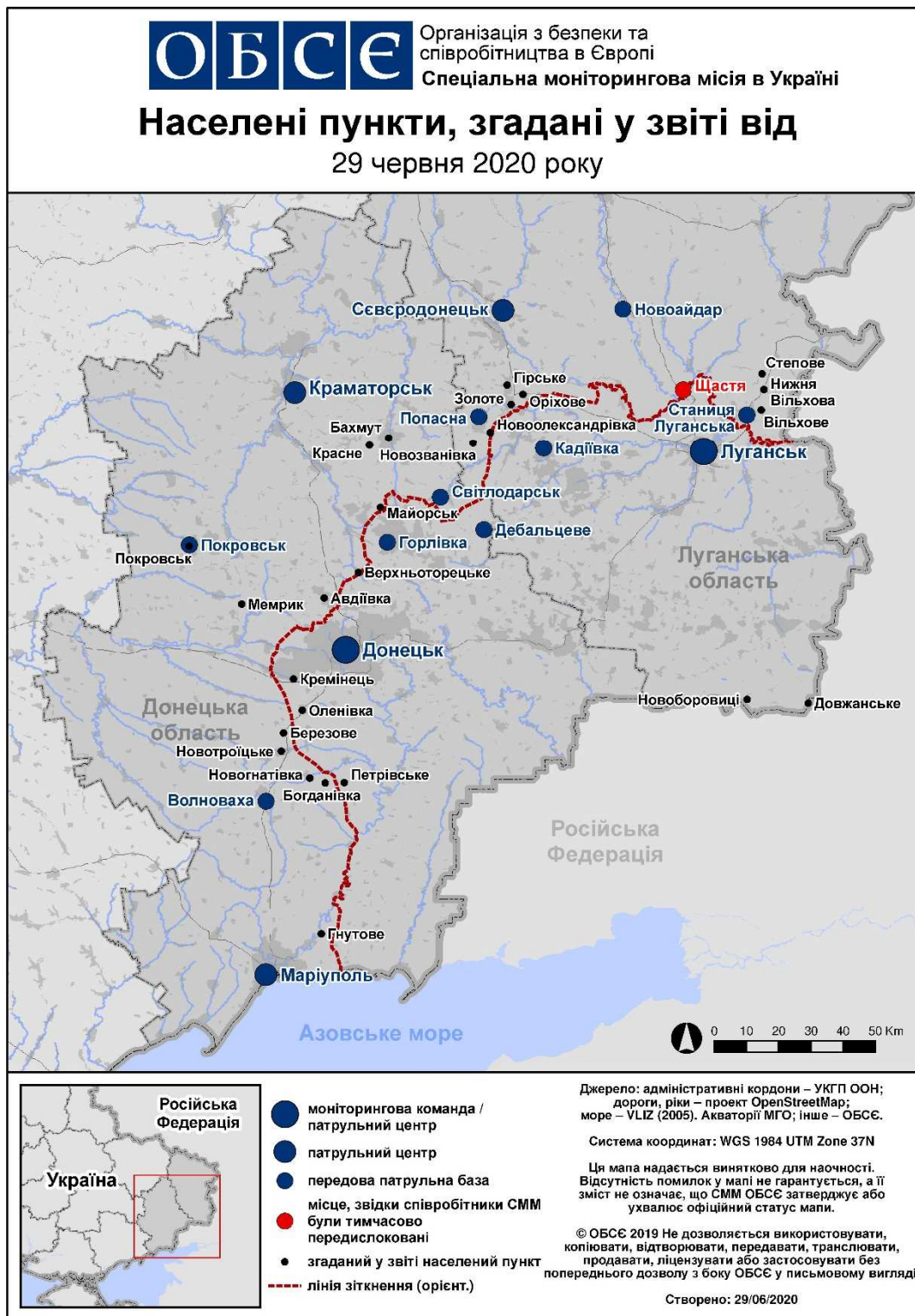
Місце розміщення СММ	Місце події	Спосіб	К-ть	Спостереження	Опис	Озброєння	Дата, час
	2–4 км на ПнСх	зафіксувала	1	Н/Д боеприпас	ПнЗх–ПдСх	Н/Д	27.06, 01:20
	2–4 км на ПнСх	зафіксувала	1	Н/Д боеприпас	ЗхПнЗх–СхПдСх	Н/Д	27.06, 01:59
	2–4 км на ПнСх	зафіксувала	1	вибух	невизначеного походження	Н/Д	27.06, 02:02
	2–4 км на ПнСх	зафіксувала	1	Н/Д боеприпас	ЗхПнЗх–СхПдСх	Н/Д	27.06, 02:22
Камера СММ у н. п. Світлодарськ (підконтрольний уряду, 57 км на ПнСх від Донецька)	2–4 км на ЗхПдЗх	зафіксувала	1	Н/Д боеприпас	ПдСх–ПнЗх	Н/Д	27.06, 00:55
Приблизно 1 км на ПнЗх від залізничного вокзалу в н. п. Ясинувата (непідконтрольний уряду, 16 км на ПнСх від Донецька)	2–5 км на ЗхПдЗх	чули та бачили	1	вибух	невизначеного походження	Н/Д	27.06, 09:19
Приблизно 1 км на ПнЗх від н. п. Петрівське (непідконтрольний уряду, 41 км на Пд від Донецька)	3–5 км на ПдПдЗх	чули	1	вибух	невизначеного походження (за оцінкою, за межами ділянки розведення)	Н/Д	27.06, 11:24
Близько 2 км на Сх від н. п. Богданівка (підконтрольний уряду, 41 км на ПдЗх від Донецька)	4–6 км на ПдПдСх	чули	1	вибух	невизначеного походження (за оцінкою, за межами ділянки розведення в районі Петрівського)	Н/Д	27.06, 11:25
	4–6 км на СхПдСх	чули	1	вибух	невизначеного походження (за оцінкою, за межами ділянки розведення в районі Петрівського)	Н/Д	27.06, 13:25
Приблизно 500 м на ПнСх від н. п. Кам'янка (підконтрольний уряду, 20 км на Пн від Донецька)	3–5 км на Пд	чули	1	вибух	невизначеного походження	Н/Д	27.06, 09:18
ПдСх частина н. п. Авдіївка (підконтрольний уряду, 17 км на Пн від Донецька)	3–4 км на ПдЗх	чули	1	вибух	невизначеного походження	Н/Д	27.06, 09:05
	2–4 км на ПдСх	чули	1	вибух	невизначеного походження	Н/Д	27.06, 09:20
	3–4 км на ПдПдЗх	чули	1	вибух	невизначеного походження	Н/Д	27.06, 09:29
	2–3 км на ПдПдЗх	чули	1	вибух	невизначеного походження	Н/Д	27.06, 10:26
ПдПдСх частина н. п. Авдіївка (підконтрольний уряду, 17 км на Пн від Донецька)	2–3 км на ПнСх	чули	5	черга		стрілецька зброя	27.06, 14:00
	3–4 км на ПдЗх	чули	2	вибух	невизначеного походження	Н/Д	27.06, 14:05
	2–3 км на ПдЗх	чули	2	вибух	невизначеного походження	Н/Д	27.06, 14:06
	2–4 км на ПдЗх	чули	2	вибух	невизначеного походження	Н/Д	27.06, 14:08
	2–4 км на ПдЗх	чули	2	вибух	невизначеного походження	Н/Д	27.06, 14:09
	2–3 км на ПдЗх	чули	2	вибух	невизначеного походження	Н/Д	27.06, 14:14

Місце розміщення СММ	Місце події	Спосіб	К-ть	Спостереження	Опис	Озброєння	Дата, час
н. п. Світлодарськ (підконтрольний уряду, 57 км на ПнСх від Донецька)	4–5 км на ПдСх	чули	1	вибух	невизначеного походження	Н/Д	26.06, 21:02
	4–5 км на ПдСх	чули	2	вибух	невизначеного походження	Н/Д	26.06, 22:36
	4–5 км на ПдСх	чули	1	вибух	невизначеного походження	Н/Д	26.06, 22:49
	4–5 км на ПдСх	чули	1	вибух	невизначеного походження	Н/Д	26.06, 22:50
	4–5 км на ПдСх	чули	1	вибух	невизначеного походження	Н/Д	26.06, 23:55
н. п. Горлівка (непідконтрольний уряду, 39 км на ПнСх від Донецька)	4–6 км на Зх	чули	2	вибух	невизначеного походження	Н/Д	26.06, 19:31
	3–5 км на Зх	чули	8	черга		великокаліберний кулемет	26.06, 19:37–19:38
	4–6 км на Зх	чули	4	вибух	невизначеного походження	Н/Д	26.06, 19:41
	4–6 км на ПнЗх	чули	3	вибух	невизначеного походження	Н/Д	26.06, 20:07
	3–5 км на ПнЗх	чули	5	черга		великокаліберний кулемет	26.06, 20:08–20:09
	3–5 км на Зх	чули	6	черга		великокаліберний кулемет	27.06, 01:11–01:12
Камера СММ у н. п. Золоте (підконтрольний уряду, 60 км на Зх від Луганська)	2–4 км на Сх	зафіксувала	5	Н/Д боеприпас	Пн–Пд (за оцінкою, за межами ділянки розведення)	Н/Д	26.06, 22:50
	2–4 км на Сх	зафіксувала	3	Н/Д боеприпас	Пн–Пд (за оцінкою, за межами ділянки розведення)	Н/Д	26.06, 22:59
	4–6 км на Сх	зафіксувала	1	Н/Д боеприпас	ПнПнЗх–ПдПдСх (за оцінкою, за межами ділянки розведення)	Н/Д	26.06, 23:32
	1–3 км на Сх	зафіксувала	1	Н/Д боеприпас	ПнПнЗх–ПдПдСх (за оцінкою, за межами ділянки розведення)	Н/Д	27.06, 00:28
	2–4 км на Сх	зафіксувала	4	Н/Д боеприпас	Пн–Пд (за оцінкою, за межами ділянки розведення)	Н/Д	27.06, 01:00
	4–6 км на Сх	зафіксувала	2	Н/Д боеприпас	Пн–Пд (за оцінкою, за межами ділянки розведення)	Н/Д	27.06, 02:16
	4–6 км на Сх	зафіксувала	1	Н/Д боеприпас	Пн–Пд (за оцінкою, за межами ділянки розведення)	Н/Д	27.06, 02:34
Камера СММ у н. п. Чермалик (підконтрольний уряду, 77 км на Пд від Донецька)	4–5 км на ПдПдСх	зафіксувала	7	Н/Д боеприпас	ПдЗх–ПнСх	Н/Д	28.06, 02:50
Камера СММ на Донецькій фільтрувальній станції (15 км на Пн від Донецька)	1,5–3 км на Пд	зафіксувала	1	освітлювальна ракета	випущена(-й) угору	Н/Д	27.06, 23:37
	1,5–3 км на ПдПдЗх	зафіксувала	1	освітлювальна ракета	випущена(-й) угору	Н/Д	27.06, 23:40
Камера СММ за 1,5 км на ПнСх від н. п. Гнутове (підконтрольний уряду, 90 км на Пд від Донецька)	3–4 км на ПдСх	зафіксувала	4	Н/Д боеприпас	Пн–Пд	Н/Д	27.06, 23:40
	3–4 км на ПдСх	зафіксувала	3	Н/Д боеприпас	ПдЗх–ПнСх	Н/Д	27.06, 23:43
	3–4 км на ПдСх	зафіксувала	8	Н/Д боеприпас	Пн–Пд	Н/Д	28.06, 01:36

Місце розміщення СММ	Місце події	Спосіб	К-ть	Спостереження	Опис	Озброєння	Дата, час
	3–4 км на ПдСх	зафіксувала	13	Н/Д боеприпас	ПнПнСх–ПдПдЗх	Н/Д	28.06, 01:59
Камера СММ на КПВВ у н. п. Гнутове (підконтрольний уряду, 84 км на Пд від Донецька)	3–4 км на ПдСх	зафіксувала	9	Н/Д боеприпас	випущена(-й) угору	Н/Д	27.06, 22:14
	3–4 км на СхПнСх	зафіксувала	1	Н/Д боеприпас	Пн–Пд	Н/Д	27.06, 22:48
	3–4 км на ПдСх	зафіксувала	3	Н/Д боеприпас	ПнПнЗх–ПдПдСх	Н/Д	27.06, 23:42
	3–4 км на ПдСх	зафіксувала	1	Н/Д боеприпас	ПнПнЗх–ПдПдСх	Н/Д	27.06, 23:43
Камера СММ на КПВВ у н. п. Майорськ (підконтрольний уряду, 45 км на ПнСх від Донецька)	2–5 км на Сх	зафіксувала	1	Н/Д боеприпас	випущена(-й) угору	Н/Д	27.06, 22:59
	3–6 км на Сх	зафіксувала	1	освітлювальна ракета	випущена(-й) угору (також зафіксовано камерою СММ у Світлодарську)	Н/Д	28.06, 00:24
Камера СММ на шахті «Октябрська» (непідконтрольна уряду, 9 км на ПнЗх від центру Донецька)	2,5–5 км на Пн	зафіксувала	13	Н/Д боеприпас	випущена(-й) угору	Н/Д	28.06, 00:33
	2,5–5 км на Пн	зафіксувала	19	Н/Д боеприпас	випущена(-й) угору	Н/Д	28.06, 00:34
	1,5–3 км на ПнПнСх	зафіксувала	2	вибух	невизначеного походження	Н/Д	27.06, 22:32
	1,5–3 км на ПнСх	зафіксувала	1	Н/Д боеприпас	ПдСх–ПнЗх	Н/Д	27.06, 22:36
	3–5 км на ПнПнСх	зафіксувала	2	вибух	невизначеного походження	Н/Д	27.06, 22:47
Приблизно 1,5 км на ПдПдЗх від залізничного вокзалу Донецька (непідконтрольний уряду, 6 км на ПнЗх від центру Донецька)	0,15–0,2 км на Пн	чули	15	постріл		стрілецька зброя	28.06, 12:11–12:15
н. п. Орлівське (підконтрольний уряду, 82 км на Пд від Донецька)	2–3 км на СхПдСх	чули	1	постріл		стрілецька зброя	28.06, 11:25
н. п. Горлівка (непідконтрольний уряду, 39 км на ПнСх від Донецька)	4–6 км на ПнЗх	чули	2	вибух	невизначеного походження	Н/Д	28.06, 03:26
н. п. Світлодарськ (підконтрольний уряду, 57 км на ПнСх від Донецька)	3–5 км на Сх	чули	4	вибух	невизначеного походження	Н/Д	28.06, 18:13–18:17
Камера СММ на Пн околиці н. п. Попасна (підконтрольний уряду, 69 км на Зх від Луганська)	2–4 км на СхПдСх	зафіксувала	2	Н/Д боеприпас	ЗхПдЗх–СхПнСх	Н/Д	27.06, 23:45
	3–5 км на СхПдСх	зафіксувала	2	Н/Д боеприпас	ЗхПнЗх–СхПдСх	Н/Д	27.06, 23:56
	3–5 км на СхПдСх	зафіксувала	3	Н/Д боеприпас	ПнЗх–ПдСх	Н/Д	27.06, 23:56
	3–5 км на СхПдСх	зафіксувала	2	Н/Д боеприпас	ПнПнЗх–ПдПдСх	Н/Д	27.06, 23:56
	3–5 км на СхПдСх	зафіксувала	1	Н/Д боеприпас	ЗхПдЗх–СхПнСх	Н/Д	27.06, 23:58
	3–5 км на СхПдСх	зафіксувала	1	спалах дульного полум'я		Н/Д	28.06, 00:09
	3–5 км на СхПдСх	зафіксувала	1	Н/Д боеприпас	СхПнСх–ЗхПдЗх (після попередньої події)	Н/Д	28.06, 00:09

Місце розміщення СММ	Місце події	Спосіб	К-ть	Спостереження	Опис	Озброєння	Дата, час
	3–5 км на СхПдСх	зафіксувала	1	вибух	розрив (після попередньої події)	Н/Д	28.06, 00:09
	3–5 км на СхПдСх	зафіксувала	2	Н/Д боеприпас	ПнСх–ПдЗх	Н/Д	28.06, 00:12
Камера СММ у н. п. Золоте (підконтрольний уряду, 60 км на Зх від Луганська)	2–4 км на Сх	зафіксувала	8	Н/Д боеприпас	ПнЗх–ПдСх (за оцінкою, за межами ділянки розведення)	Н/Д	27.06, 22:57
	2–4 км на Сх	зафіксувала	8	Н/Д боеприпас	ПнЗх–ПдСх (за оцінкою, за межами ділянки розведення)	Н/Д	27.06, 22:57
	2–4 км на Сх	зафіксувала	2	Н/Д боеприпас	випущена(-й) вгору (за оцінкою, за межами ділянки розведення)	Н/Д	27.06, 22:57
	2–4 км на Сх	зафіксувала	7	Н/Д боеприпас	ПнЗх–ПдСх (за оцінкою, за межами ділянки розведення)	Н/Д	28.06, 00:45
	2–4 км на Сх	зафіксувала	1	Н/Д боеприпас	Пд–Пн (за оцінкою, за межами ділянки розведення)	Н/Д	28.06, 01:09
	2–4 км на СхПдСх	зафіксувала	1	Н/Д боеприпас	ПнПнЗх–ПдПдСх (за оцінкою, за межами ділянки розведення)	Н/Д	28.06, 01:37
	2–4 км на Сх	зафіксувала	1	Н/Д боеприпас	ПнПнЗх–ПдПдСх (за оцінкою, за межами ділянки розведення)	Н/Д	28.06, 02:05
	2–4 км на Сх	зафіксувала	1	вибух	вибух у повітрі (за межами ділянки розведення)	Н/Д	28.06, 03:30
	4–6 км на ПдСх	зафіксувала	1	освітлювальна ракета	випущена(-й) вгору (за оцінкою, за межами ділянки розведення)	Н/Д	27.06, 23:41
	1 км на Пд від н. п. Золоте-5 (Михайлівка; невідконтрольний уряду, 58 км на Зх від Луганська)	3–5 км на ПнПнСх	чули	25	вибух	невизначеного походження (за оцінкою, за межами ділянки розведення)	Н/Д

Мапа Донецької та Луганської областей¹²



¹² За рішенням Постійної ради №1117 від 21 березня 2014 року, СММ базується в десяти містах на всій території України (Херсон, Одеса, Львів, Івано-Франківськ, Харків, Донецьк, Дніпро, Чернівці, Луганськ і Київ). Ця мапа східної України призначена для ілюстративних цілей. На ній вказані населені пункти, згадані у звіті, а також ті, де є офіси СММ (моніторингові команди, патрульні центри і передові патрульні бази) в Донецькій і Луганській областях. (Червоним кольором виділено передову патрульну базу, з якої співробітники СММ були тимчасово передислоковані починаючи з 27 вересня 2016 року згідно з рекомендаціями експертів із безпеки з деяких держав-учасниць ОБСЄ та з урахуванням вимог СММ щодо безпеки. Місія використовує ці приміщення у світлу пору доби, а також патрулює в цьому населеному пункті вдень).