

Ежедневный отчет № 151/2020

от 26 июня 2020 года¹

Краткое изложение

- В Донецкой и Луганской областях Миссия констатировала увеличение количества нарушений режима прекращения огня по сравнению с предыдущим отчетным периодом.
- СММ уточняла сообщения о мужчине, который умер от осколочных ранений 22 июня в Александровке Донецкой области.
- Члены вооруженных формирований по-прежнему запрещали Миссии доступ на блокпосте вдоль официального дорожного коридора в Луганской области*.
- Миссия продолжала осуществлять мониторинг на участках разведения сил и средств в районах Станицы Луганской, Золотого и Петровского.
- СММ наблюдала за движением гражданских лиц в направлении подконтрольных и неподконтрольных правительству районов через контрольный пункт въезда-выезда (КПВВ) вблизи Новотроицкого Донецкой области и через КПВВ в Станице Луганской в Луганской области.
- Свободу передвижения патрулей Миссии по-прежнему ограничивали*.

Нарушения режима прекращения огня²



¹ На основании информации, поступившей от мониторинговых команд по состоянию на 19:30 25 июня 2020 года (по восточноевропейскому летнему времени).

² Более подробная информация обо всех случаях нарушения режима прекращения огня, а также карты Донецкой и Луганской областей, где отмечены все места, упомянутые в отчете, представлены в приложении. Камеры СММ в Петровском, Красногоровке, вблизи Широкино и на шахте «Октябрьской» по-прежнему не функционировали.

³ Включая взрывы.

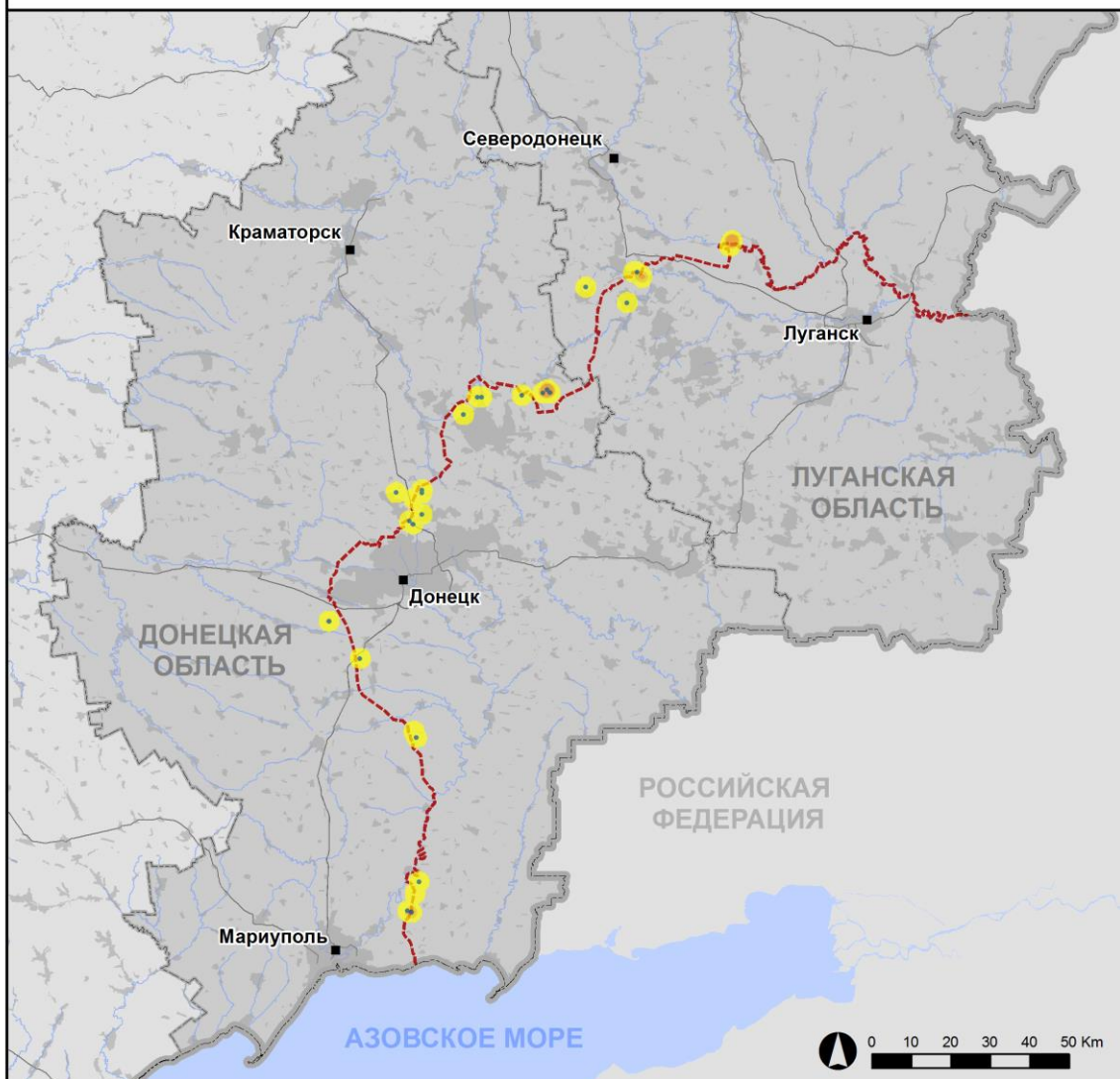
⁴ Включая из вооружения неустановленного типа.

Карта зафиксированных нарушений режима прекращения огня



Организация по безопасности и сотрудничеству в Европе
Специальная мониторинговая миссия в Украине

Зафиксированные СММ нарушения режима прекращения огня 25 июня 2020 г.



- Концентрация нарушений режима прекращения огня**
- Высокая
 -
 - Низкая
 - Взрыв
 - Населенный пункт
 - Линия соприкосновения (ориентир.)

Источники: административные границы — УКГВ ООН; дороги, реки — проект OpenStreetMap; море — VLIZ (2005), Акватории МГО; другое — ОБСЕ.

Система координат: WGS 1984 UTM Zone 37N

Данная карта предоставляется исключительно для наглядности. Отсутствие ошибок не гарантировано, а ее содержание не подразумевает, что СММ ОБСЕ утверждает или одобряет официальный статус карты.

© СММ ОБСЕ 2019 Не разрешается использовать, копировать, воспроизводить, передавать, транслировать, продавать, лицензировать или применять без предварительного разрешения со стороны ОБСЕ в письменном виде.
Создано: 26/06/2020

В Донецкой области СММ констатировала увеличение количества нарушений режима прекращения огня, зафиксировав также больше взрывов (примерно 65), по сравнению с [предыдущим отчетным периодом](#) (около 20 взрывов). Большинство нарушений режима прекращения огня, в том числе примерно половину взрывов, зафиксировано в районах к юго-востоку и юго-западу от н. п. Светлодарск (подконтрольный правительству, 57 км к северо-востоку от Донецка), а также к юго-востоку от н. п. Гнутово (подконтрольный правительству, 90 км к югу от Донецка).

В Луганской области Миссия констатировала увеличение количества нарушений режима прекращения огня, зафиксировав также больше взрывов (9), по сравнению с [предыдущим отчетным периодом](#) (1 взрыв). Большинство нарушений режима прекращения огня, в том числе примерно половину взрывов, зафиксировано в районах к юго-западу от н. п. Кряковка (подконтрольный правительству, 38 км к северо-западу от Луганска), а также к северу, востоку и югу от участка разведения в районе н. п. Золотое (подконтрольный правительству, 60 км к западу от Луганска) (см. ниже).

В Александровке от осколочных ранений умер мужчина

Команда СММ уточняла сообщения о мужчине, который умер от осколочных ранений 22 июня в н. п. Александровка (неподконтрольный правительству, 20 км к юго-западу от Донецка).

25 июня медперсонал морга в неподконтрольном правительству Донецке в ходе телефонного разговора сообщил, что 23 июня к ним доставили тело мужчины (30–40 лет) с несовместимыми с жизнью осколочными ранениями в области брюшной полости.

Сосед погибшего рассказал, что вечером 22 июня он стоял с женой на улице Челюскинцев и ждал встречи с погибшим мужчиной. Когда тот подходил к ним, супружеская пара услышала рядом резкий звук и увидела, как мужчина внезапно остановился и упал на землю, а из его рта струилась кровь. Сосед добавил, что он не мог забрать тело мужчины с улицы, поскольку он и его жена услышали звук взрыва неподалеку и укрылись в ближайшем доме до наступления раннего утра 23 июня. По словам соседа, он не видел, кто забрал тело мужчины или доставил его в морг.

Члены вооруженных формирований по-прежнему запрещали СММ доступ на блокпостах вдоль линии соприкосновения

Члены вооруженных формирований продолжали запрещать Миссии доступ на блокпостах вдоль официальных дорожных коридоров. Эти ограничения являются препятствием выполнению мандата Миссии⁵.

В Луганской области на блокпосте южнее моста вблизи Станицы Луганской (15 км к северо-востоку от Луганска) член вооруженных формирований [вновь](#) не пропустил патруль СММ в неподконтрольные правительству районы*.

⁵ Миссия начала сталкиваться с регулярными недопусками на блокпостах вооруженных формирований при попытке проезда/прохода в направлении неподконтрольных правительству районов начиная с 21 марта в Донецкой области и с 23 марта в Луганской области. Для получения более подробной информации см. ежедневные и оперативные отчеты СММ.

Участки разведения в районах Станицы Луганской, Золотого и Петровского⁶

24 июня за пределами участка разведения в районе н. п. Станица Луганская (подконтрольный правительству, 16 км к северо-востоку от Луганска) примерно в 150 м к северу от участка разведения беспилотный летательный аппарат (БПЛА) СММ малого радиуса действия зафиксировал 1 предположительно боевую бронированную машину (типа БМП) в жилом районе Станицы Луганской (см. таблицу ниже).

25 июня на данном участке разведения наблюдатели видели 2 членов вооруженных формирований (с нарукавными повязками с надписью «СЦКК») около блокпоста вооруженных формирований южнее моста у Станицы Луганской.

В ночь с 24 на 25 июня камера СММ в Золотом зафиксировала 1 взрыв неопределенного происхождения и 5 пролетевших неопределенных боеприпасов — все на расстоянии примерно 3–6 км к востоку. В течение дня 25 июня, со своей позиции в 2 местах неподалеку от участка разведения в районе Золотого наблюдатели слышали 3 взрыва неопределенного происхождения, а также 15 очередей и выстрелов из стрелкового оружия и крупнокалиберного пулемета. По оценке, все указанные нарушения режима прекращения огня произошли вне участка разведения, однако в пределах 5 км от его края.

25 июня команда Миссии видела 6 членов вооруженных формирований (с нарукавными повязками с надписью «СЦКК») около южного края участка разведения в районе Золотого; 4 из них прошли по автодороге Т1316 вглубь участка до места примерно в 350 м к северу от его южного края и вернулись назад.

В ночь с 24 на 25 июня камера СММ, установленная примерно в 2 км к востоку от н. п. Богдановка (подконтрольный правительству, 41 км к юго-западу от Донецка), зафиксировала 2 взрыва неопределенного происхождения и 1 пролетевший неопределенный боеприпас — все ориентировочно в 3–5 км к востоко-юго-востоку (определить, на участке разведения в районе н. п. Петровское (неподконтрольный правительству, 41 км к югу от Донецка) или за его пределами, не представлялось возможным). Той же ночью камера зафиксировала 1 осветительную ракету примерно в 2–4 км к востоку (по оценке, вне участка разведения, но в пределах 5 км от его края).

25 июня, ведя наблюдение с двух позиций вблизи участка разведения в районе Петровского, члены патруля отметили там спокойную обстановку.

Отвод вооружения

СММ продолжала осуществлять мониторинг отвода вооружения, предусмотренного Меморандумом, а также Комплексом мер и Дополнением к нему.

⁶ Разведение предусмотрено Рамочным решением Трехсторонней контактной группы о разведении сил и средств от 21 сентября 2016 года.

Признаки военного присутствия и присутствия военного типа в зоне безопасности⁷

Миссия зафиксировала 1 зенитную установку и боевые бронированные машины в подконтрольных правительству районах Донецкой области, а также боевую бронированную машину в подконтрольном правительству районе Луганской области (для получения более детальной информации см. таблицу ниже).

Работы по разминированию вблизи Талаковки

24 июня БПЛА СММ малого радиуса действия зафиксировал присутствие 3 человек в защитном снаряжении и с миноискателями, проводивших работы по разминированию в 3 местах в поле на южном краю автодороги местного значения, примерно в 2 км к востоку от н. п. Талаковка (подконтрольный правительству, 90 км к югу от Донецка).

Усилия СММ по содействию обеспечению возможности проведения ремонтных работ, технического обслуживания и функционирования жизненно важных объектов гражданской инфраструктуры, а также работ по разминированию

СММ способствовала установлению локального режима прекращения огня и осуществляла мониторинг его соблюдения для обеспечения возможности проведения ремонта линий электропередачи между неподконтрольными правительству Луганском и н. п. Желтое (17 км к северо-западу от Луганска) и вблизи н. п. Шумы (подконтрольный правительству, 41 км к северу от Донецка), а также водной инфраструктуры возле н. п. Майорск (подконтрольный правительству, 45 км к северо-востоку от Донецка); обеспечения возможности удаления растительности, проведения осмотра и технического обслуживания железнодорожного полотна возле н. п. Ольховое (подконтрольный правительству, 22 км к северо-востоку от Луганска); и проведения работ по разминированию неподалеку от н. п. Орехово (подконтрольный правительству, 57 км к северо-западу от Луганска).

Миссия продолжала содействовать обеспечению функционирования Донецкой фильтровальной станции (ДФС; 15 км к северу от Донецка). Со своих позиций в 2 местах в районе ДФС наблюдатели слышали 2 взрыва неопределенного происхождения, а также выстрелы из стрелкового оружия (по оценке, в радиусе 5 км от станции).

Меры, предпринятые на фоне вспышки COVID-19 на контрольных пунктах въезда-выезда и соответствующих блокпостах

В Донецкой области СММ констатировала, что контрольные пункты въезда-выезда (КПВВ) около н. п. Марьинка (подконтрольный правительству, 23 км к юго-западу от Донецка), Майорска и Гнутово по-прежнему закрыты. Также наблюдатели отметили, что блокпост вооруженных формирований возле н. п. Горловка (неподконтрольный правительству, 39 км к северо-востоку от Донецка) по-прежнему закрыт.

25 июня с 13:45 до примерно 16:10 на блокпосте вооруженных формирований вблизи н. п. Оленовка (неподконтрольный правительству, 23 км к юго-западу от Донецка)

⁷ Упомянутая в этом разделе техника не подпадает под действие Минских соглашений об отводе вооружений.

члены патруля видели 1 миниавтобус и 1 автобус (прибывший с подконтрольных правительству районов), в которых находились в общей сложности 47 пассажиров (женщин и мужчин разного возраста), следовавших в неподконтрольные правительству районы. Наблюдатели видели, что каждый пассажир выходил из вышеуказанных транспортных средств для проверки документов членами вооруженных формирований, после чего эти мини-фургон и автобус отправились в направлении н. п. Донецка (неподконтрольный правительству) в сопровождении членов вооруженных формирований на 2 автомобилях.

На том же блокпосте члены патруля видели 2 микроавтобуса с не менее 35 людьми на борту, ожидавших в очереди в неподконтрольные правительству районы, а также 70 транспортных средств в очереди в противоположном направлении.

В период с 11:15 до 16:30 того же дня наблюдатели видели 3 мобильных блокпоста, на которых находились члены вооруженных формирований: примерно в 1 км к северу, 200 м к югу и 700 м к югу от вышеуказанного блокпоста возле Оленовки. На первом блокпосте команда СММ видела порядка 100 пешеходов (женщин и мужчин разного возраста) и 125 транспортных средств, ожидающих в очереди в подконтрольные правительству районы. На втором блокпосте в очереди в подконтрольные правительству районы ожидали около 100 пешеходов (женщин и мужчин разного возраста) и примерно 120 транспортных средств. На третьем блокпосте, по наблюдениям Миссии, 5 транспортных средств проехали через блокпост в направлении подконтрольных правительству районов.

В 08:30 на КПВВ возле н. п. Новотроицкое (подконтрольный правительству, 36 км к юго-западу от Донецка) наблюдатели видели, что в очереди в сторону неподконтрольных правительству районов ожидали 50 пешеходов (женщин и мужчин разного возраста) и 15 транспортных средств, а в очереди в противоположном направлении — 150 пешеходов (женщин и мужчин разного возраста) и около 120 транспортных средств. Примерно в 12:25 команда СММ видела, что 6 пешеходов (женщин и мужчин разного возраста) и 6 транспортных средств пересекли КПВВ, а также видели 50 человек (женщин и мужчин разного возраста), ожидавших посадки в автобус в районе КПВВ, и 15 транспортных средств в очереди в подконтрольные правительству районы.

Во время своего пребывания на блокпосте Вооруженных сил Украины возле н. п. Березовое (подконтрольный правительству, 31 км к юго-западу от Донецка), севернее КПВВ около Новотроицкого, с 10:05 до 11:10 наблюдатели видели, что 5 микроавтобусов и 7 автомобилей пересекли блокпост в направлении КПВВ. В 11:15 в районе между передовыми позициями Вооруженных сил Украины вблизи Березового и позициями вооруженных формирований возле Оленовки команда СММ видела, что порядка 80 человек (женщин и мужчин разного возраста) шли в направлении неподконтрольных правительству районов.

В Луганской области, находясь на КПВВ в Станице Луганской с 09:00 до примерно 12:30 и с 14:30 ориентировочно до 15:10, наблюдатели видели, что прохода в неподконтрольные правительству районы в очереди ожидали в общей сложности примерно 55 пешеходов (женщин и мужчин разного возраста), а в противоположном направлении — 79 пешеходов (женщин и мужчин разного возраста). Находясь возле КПВВ, команда СММ видела, что 2 гольф-кара перевозили по 3 человека за раз от места южнее КПВВ до нового пролета моста и обратно. Наблюдатели также видели

мобильный пункт тестирования на COVID-19, состоявший из автомобиля скорой помощи и 2 медработников, которые проверяли людей, направляющихся в неподконтрольные правительству районы.

В тот же день, находясь возле блокпоста вооруженных формирований южнее моста у Станицы Луганской с 13:25 до 15:15, наблюдатели видели, что в общей сложности около 25 человек (женщин и мужчин разного возраста) ожидали в очереди в неподконтрольные правительству районы, а в противоположном направлении — 28 человек.

Команда Миссии видела примерно 10 человек в палатке международной организации перед блокпостом вооруженных формирований южнее моста вблизи Станицы Луганской. По наблюдениям СММ, некоторые из этих людей только что вернулись из неподконтрольных правительству районов и заполняли формы относительно самоизоляции. Неподалеку от парковки примерно в 300 м к югу от моста наблюдатели видели автомобиль скорой помощи рядом с контейнером гуманитарной организации.

СММ продолжала следить за ситуацией в Херсоне, Одессе, Львове, Ивано-Франковске, Харькове, Днепре, Черновцах и Киеве.

***Ограничение свободы передвижения и другие препятствия в выполнении мандата СММ**

Деятельность по мониторингу и свобода передвижения СММ ограничены из-за угроз в области безопасности, включая риски, связанные с наличием мин и неразорвавшихся боеприпасов, а также другими препятствиями, которые ежедневно меняются. Мандат СММ предусматривает свободный и безопасный доступ по всей Украине. Все подписанты Комплекса мер согласились с необходимостью свободного и безопасного доступа, а также с тем, что ограничение свободы передвижения СММ является нарушением и что на подобные нарушения необходимо оперативно реагировать. Они также согласились с тем, что Совместный центр контроля и координации (СЦКК) должен содействовать такому реагированию и осуществлять общую координацию работ по разминированию. Однако вооруженные формирования в отдельных районах Донецкой и Луганской областей часто отказывают СММ в доступе к районам, прилегающим к неподконтрольным правительству участкам границы Украины (например, см. [Ежедневный отчет СММ от 25 июня 2020 года](#)). Деятельность СММ в Донецкой и Луганской областях по-прежнему оставалась ограниченной после того, как [23 апреля 2017 года вблизи Пришиба произошел инцидент, который привел к гибели человека](#). В связи с этим способность Миссии осуществлять наблюдение по-прежнему ограничена.

Запрет доступа:

- На блокпосте южнее моста у Станицы Луганской (15 км к северо-востоку от Луганска) член вооруженных формирований **ВНОВЬ** не пропустил патруль СММ в неподконтрольные правительству районы, сославшись на отсутствие разрешения от лиц, осуществляющих фактический контроль.

Регулярные ограничения на участках разведения сил и средств и из-за мин/неразорвавшихся боеприпасов:

- Не осуществив сплошное разминирование, извлечение неразорвавшихся боеприпасов и устранение других препятствий, стороны по-прежнему отказывали СММ в неограниченном доступе, а также в возможности передвигаться по отдельным дорогам, которые ранее были определены как важные для осуществления Миссией эффективного мониторинга и для передвижения гражданских лиц.

Задержка:

- На блокпосте вооруженных формирований вблизи н. п. Кременец (неподконтрольный правительству, 16 км к юго-западу от Донецка) 4 члена вооруженных формирований разрешили патрулю СММ проехать дальше только спустя 65 минут задержки.

Таблица военного присутствия и присутствия военного типа в зоне безопасности⁸

Дата	К-во	Вид	Место	Источник наблюдения
подконтрольные правительству районы				
24.06.2020	1	предположительно боевая бронированная машина (типа БМП)	в жилом районе н. п. Станица Луганская (16 км к северо-востоку от Луганска)	БПЛА малого радиуса действия
	2	Боевые бронированные машины (типа БМП — 1 ед., предположительно боевая машина пехоты (типа БМП) — 1 ед.)	вблизи н. п. Талаковка (90 км к югу от Донецка)	
	1	зенитная установка (ЗУ-23, 23 мм)	вблизи н. п. Черненко (86 км к югу от Донецка)	
25.06.2020	1	боевая бронированная машина (типа БМП)	в н. п. Павлополь (84 км к югу от Донецка)	патруль

⁸ Упомянутая в этом разделе техника не подпадает под действие Минских соглашений об отводе вооружений.

Таблица нарушений режима прекращения огня по состоянию на 25 июня 2020 г.⁹

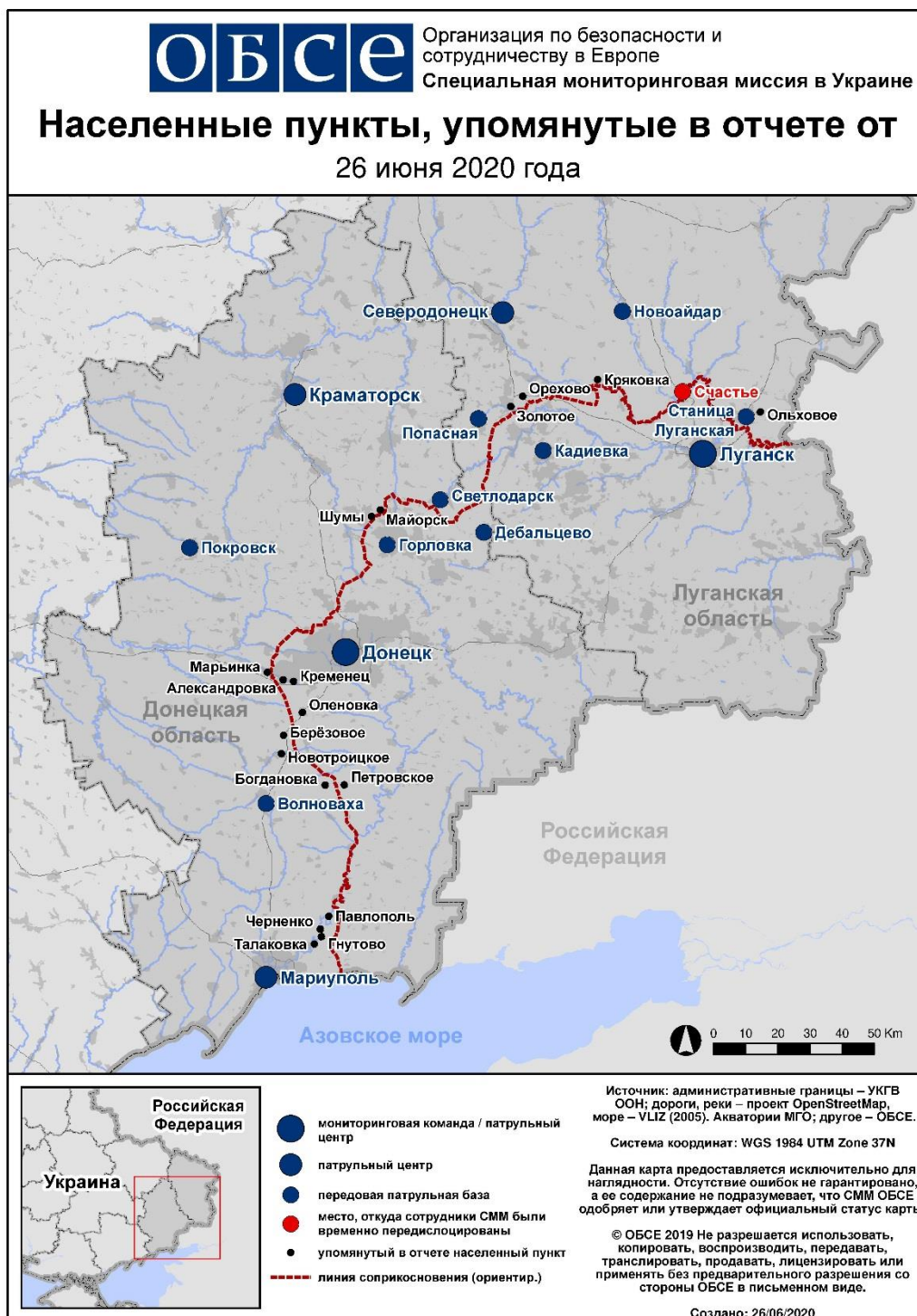
Месторасположение СММ	Место события	Способ	К-во	Наблюдение	Описание	Вооружение	Дата, время
камера СММ в н. п. Авдеевка (подконтрольный правительству, 17 км к С от Донецка)	2–4 км к ЮВ	зафиксировала	1	Н/Д боеприпас	ЗЮЗ–ВСВ	Н/Д	24.06, 23:34
камера СММ в 2 км к В от н. п. Богдановка (подконтрольный правительству, 41 км к ЮЗ от Донецка)	3–5 км к ВЮВ	зафиксировала	1	Н/Д боеприпас	ЮЮВ–ССЗ (определить, на участке разведения в районе Петровского или за его пределами, не представлялось возможным)	Н/Д	24.06, 21:06
	2–4 км к В	зафиксировала	1	осветительная ракета	выпущенный(-ая) вверх (по оценке, за пределами участка разведения в районе Петровского)	Н/Д	24.06, 22:25
	3–5 км к ВЮВ	зафиксировала	1	взрыв	неопределенного происхождения (определить, на участке разведения в районе Петровского или за его пределами, не представлялось возможным)	Н/Д	24.06, 23:13
	3–5 км к ВЮВ	зафиксировала	1	взрыв	неопределенного происхождения (определить, на участке разведения в районе Петровского или за его пределами, не представлялось возможным)	Н/Д	25.06, 01:01
камера СММ в н. п. Чермалык (подконтрольный правительству, 77 км к Ю от Донецка)	3–5 км к ЮВ	зафиксировала	1	взрыв	взрыв в воздухе	Н/Д	25.06, 00:55
камера СММ на Донецкой фильтровальной станции (15 км к С от Донецка)	2–4 км к Ю	зафиксировала	1	взрыв	неопределенного происхождения	Н/Д	25.06, 00:11
	2–4 км к Ю	зафиксировала	1	взрыв	неопределенного происхождения	Н/Д	25.06, 00:15
	2–4 км к Ю	зафиксировала	1	взрыв	неопределенного происхождения	Н/Д	25.06, 00:18
	2–4 км к Ю	зафиксировала	1	взрыв	неопределенного происхождения	Н/Д	25.06, 00:25
	2–4 км к Ю	зафиксировала	1	взрыв	неопределенного происхождения	Н/Д	25.06, 00:27
камера СММ в 1,5 км к СВ от н. п. Гнутово (подконтрольный правительству, 90 км к Ю от Донецка)	2–4 км к ВЮВ	зафиксировала	1	взрыв	неопределенного происхождения	Н/Д	24.06, 23:16
	3–5 км к ВЮВ	зафиксировала	1	взрыв	неопределенного происхождения	Н/Д	24.06, 23:30
	3–5 км к ВЮВ	зафиксировала	1	взрыв	неопределенного происхождения	Н/Д	24.06, 23:37
	3–5 км к ВЮВ	зафиксировала	1	взрыв	неопределенного происхождения	Н/Д	24.06, 23:42
	3–5 км к ВЮВ	зафиксировала	1	взрыв	неопределенного происхождения	Н/Д	25.06, 00:32
	3–5 км к ВЮВ	зафиксировала	1	взрыв	неопределенного происхождения	Н/Д	25.06, 00:53
	3–5 км к ВЮВ	зафиксировала	1	взрыв	неопределенного происхождения	Н/Д	25.06, 00:55
	3–5 км к ВЮВ	зафиксировала	1	взрыв	неопределенного происхождения	Н/Д	25.06, 00:56
	3–5 км к ВЮВ	зафиксировала	3	взрыв	неопределенного происхождения	Н/Д	25.06, 00:57
	3–5 км к ВЮВ	зафиксировала	2	взрыв	неопределенного происхождения	Н/Д	25.06, 00:59
	3–5 км к ВЮВ	зафиксировала	1	взрыв	неопределенного происхождения	Н/Д	25.06, 01:00
	3–5 км к ВЮВ	зафиксировала	2	взрыв	неопределенного происхождения	Н/Д	25.06, 01:03
	3–5 км к ВЮВ	зафиксировала	1	взрыв	неопределенного происхождения	Н/Д	25.06, 01:04
2–4 км к ВСВ	зафиксировала	1	Н/Д боеприпас	С–Ю	Н/Д	25.06, 00:14	
камера СММ на КПВВ в н. п. Майорск (подконтрольный правительству, 45 км к СВ от Донецка)	3–4 км к В	зафиксировала	1	взрыв	неопределенного происхождения	Н/Д	24.06, 23:40
примерно 1 км к СЗ от ж/д вокзала в н. п. Ясиноватая	5–7 км к С	слышали	2	взрыв	неопределенного происхождения	Н/Д	25.06, 09:09–09:15

⁹ В таблице указаны исключительно нарушения режима прекращения огня, зафиксированные непосредственно патрулями Миссии или камерами СММ, а также те случаи, которые Миссия оценивает как учения с боевой стрельбой, контролируемые взрывы и т.п. Указанные детали — а именно расстояние, направление, тип оружия и т.д. — основаны на оценках, сделанных наблюдателями на местах и специалистами по техническому мониторингу, и необязательно всегда являются точными. Надпись «нет данных» (Н/Д) означает, что СММ не смогла подтвердить информацию из-за расстояния, погодных условий, технических ограничений и/или по другим причинам. Нарушения режима прекращения огня, зафиксированные параллельно несколькими патрулями/камерами, отражаются в таблице только один раз.

Месторасположение СММ	Место события	Способ	К-во	Наблюдение	Описание	Вооружение	Дата, время
(неподконтрольный правительству, 16 км к СВ от Донецка)							
н. п. Березовое (подконтрольный правительству, 31 км к ЮЗ от Донецка)	4–5 км к NE	слышали	3	взрыв	неопределенного происхождения	Н/Д	25.06, 12:33
примерно 500 м к СВ от н. п. Каменка (подконтрольный правительству, 20 км к С от Донецка)	2 км к ЮВ	слышали	2	выстрел		стрелковое оружие	25.06, 09:15
	3–4 км к В	слышали	1	взрыв	неопределенного происхождения	Н/Д	25.06, 10:34
ЮВ окраина н. п. Авдеевка (подконтрольный правительству, 17 км к С от Донецка)	3 км к З	слышали	1	взрыв	неопределенного происхождения	Н/Д	25.06, 10:49
	2–3 км к ЮВ	слышали	1	взрыв	неопределенного происхождения	Н/Д	25.06, 09:04
н. п. Александровка (неподконтрольный правительству, 20 км к ЮЗ от Донецка)	4–6 км к В	слышали	1	взрыв	неопределенного происхождения	Н/Д	25.06, 09:25
	4–5 км к ЮЗ	слышали	7	взрыв	неопределенного происхождения	Н/Д	25.06, 09:46–09:48
н. п. Майорск (подконтрольный правительству, 45 км к СВ от Донецка)	4–5 км к ЮЗ	слышали	1	взрыв	неопределенного происхождения	Н/Д	25.06, 10:12
	4–5 км к В	слышали	2	взрыв	неопределенного происхождения	Н/Д	25.06, 09:05
н. п. Светлодарск (подконтрольный правительству, 57 км к СВ от Донецка)	4–5 км к В	слышали	1	взрыв	неопределенного происхождения	Н/Д	25.06, 09:10
	4–5 км к В	слышали	1	очередь		крупнокалиберный пулемет	25.06, 09:10
	4–5 км к Ю	слышали	3	взрыв	неопределенного происхождения	Н/Д	25.06, 09:13
	4–5 км к Ю	слышали	1	взрыв	неопределенного происхождения	Н/Д	25.06, 09:15
	5–6 км к ЮЗ	слышали	1	взрыв	неопределенного происхождения	Н/Д	25.06, 12:16
	4–5 км к ЮВ	слышали	1	взрыв	неопределенного происхождения	Н/Д	24.06, 20:42
	4–5 км к ЮВ	слышали	1	взрыв	неопределенного происхождения	Н/Д	24.06, 20:46
	3–4 км к ЮВ	слышали	8	очередь		крупнокалиберный пулемет	24.06, 21:45
	4–5 км к ЮВ	слышали	1	взрыв	неопределенного происхождения	Н/Д	24.06, 21:51
	4–5 км к ЮВ	слышали	1	взрыв	неопределенного происхождения	Н/Д	24.06, 21:52
камера СММ в н. п. Кряковка (подконтрольный правительству, 38 км к СЗ от Луганска)	4–5 км к ЮВ	слышали	1	взрыв	неопределенного происхождения	Н/Д	24.06, 21:57
	4–5 км к ЮВ	слышали	2	взрыв	неопределенного происхождения	Н/Д	24.06, 22:00
	3–4 км к ЮВ	слышали	4	очередь	неопределенного происхождения	крупнокалиберный пулемет	24.06, 22:11
	3–4 км к ЮВ	слышали	2	взрыв	неопределенного происхождения	Н/Д	24.06, 23:40
	3–4 км к ЮВ	слышали	18	очередь		крупнокалиберный пулемет	24.06, 23:40–23:42
	3–4 км к ЮЮВ	слышали	6	очередь		крупнокалиберный пулемет	24.06, 23:46
	3–4 км к ЮЮВ	слышали	3	взрыв	неопределенного происхождения	Н/Д	24.06, 23:52
	3–5 км к ЮЮЗ	зафиксировала	1	осветительная ракета	выпущенный(-ая) вверх	Н/Д	24.06, 23:38
камера СММ в н. п. Золотое (подконтрольный правительству, 60 км к З от Луганска)	2–3 км к ЮЮЗ	зафиксировала	27	Н/Д боеприпас	СЗ–ЮВ	Н/Д	25.06, 00:05
	2–3 км к ЮЮЗ	зафиксировала	8	Н/Д боеприпас	СЗ–ЮВ	Н/Д	25.06, 00:51
	2–4 км к ЮЮЗ	зафиксировала	1	осветительная ракета	выпущенный(-ая) вверх	Н/Д	25.06, 00:59
	3–5 км к В	зафиксировала	2	Н/Д боеприпас	СЗ–ЮВ (по оценке, за пределами участка разведения)	Н/Д	24.06, 22:03
	3–5 км к В	зафиксировала	1	Н/Д боеприпас	СЗ–ЮВ (по оценке, за пределами участка разведения)	Н/Д	24.06, 22:11
примерно 3 км к ЮЗ от н. п. Попасная (подконтрольный правительству, 69 км к З от Луганска)	3–5 км к В	зафиксировала	1	Н/Д боеприпас	СЗ–ЮВ (по оценке, за пределами участка разведения)	Н/Д	24.06, 22:13
	4–6 км к В	зафиксировала	1	взрыв	неопределенного происхождения (по оценке, за пределами участка разведения)	Н/Д	25.06, 00:40
	3–5 км к В	зафиксировала	1	Н/Д боеприпас	СЗ–ЮВ (по оценке, за пределами участка разведения)	Н/Д	25.06, 01:09
н. п. Золотое-4 (Родина; подконтрольный правительству, 59 км к З от Луганска)	5–7 км к СВ	слышали	5	взрыв	неопределенного происхождения	Н/Д	25.06, 10:20–10:30
	6–8 км к Ю	слышали	3	взрыв	неопределенного происхождения (по оценке, за пределами участка разведения)	Н/Д	25.06, 10:20–10:21

Месторасположение СММ	Место события	Способ	К-во	Наблюдение	Описание	Вооружение	Дата, время
примерно 1 км к Ю от н. п. Золотое-5 (Михайловка; неподконтрольный правительству, 58 км к 3 от Луганска)	2–4 км к СВ	слышали	5	очередь	по оценке, за пределами участка разведения	крупнокалиберный пулемет	25.06, 14:03–14:08
	2–4 км к СВ	слышали	10	выстрел	по оценке, за пределами участка разведения	стрелковое оружие	25.06, 14:03–14:08

Карта Донецкой и Луганской областей¹⁰



¹⁰ По решению Постоянного совета №1117 от 21 марта 2014 года, СММ базируется в десяти городах на всей территории Украины (Херсон, Одесса, Львов, Ивано-Франковск, Харьков, Донецк, Днепр, Черновцы, Луганск и Киев). Эта карта восточной Украины предназначена для иллюстративных целей. На ней указаны населенные пункты, упомянутые в отчете, а также те, где находятся офисы СММ (мониторинговые команды, патрульные центры и передовые патрульные базы) в Донецкой и Луганской областях. (Красным цветом выделено передовую патрульную базу, с которой сотрудники СММ были временно передислоцированы на основании рекомендаций экспертов по безопасности из некоторых государств-участников ОБСЕ и с учетом требований СММ по безопасности. Миссия использует эти помещения в светлое время суток, а также патрулирует в этом населенном пункте днем).