

# Щоденний звіт № 151/2020

від 26 червня 2020 року<sup>1</sup>

## Короткий виклад

- У Донецькій та Луганській областях СММ констатувала збільшення кількості порушень режиму припинення вогню, якщо порівнювати з попереднім звітним періодом.
- Спостерігачі уточнювали повідомлення про чоловіка, що помер від осколкових поранень 22 червня в Олександрівці Донецької області.
- Члени збройних формувань досі не пропускали патрулі Місії на блокпості уздовж офіційного дорожнього коридору в Луганській області\*.
- Місія продовжувала здійснювати моніторинг на ділянках розведення сил і засобів у районах Станиці Луганської, Золотого та Петрівського.
- Команда СММ спостерігала за рухом цивільних осіб до підконтрольних і непідконтрольних урядові районів через контрольний пункт в'їзду-виїзду (КПВВ) поблизу Новотроїцького у Донецькій області та КПВВ у Станиці Луганській у Луганській області.
- Патрулі СММ і далі стикалися з обмеженнями свободи пересування\*.

## Порушення режиму припинення вогню<sup>2</sup>



## Мапа зафіксованих порушень режиму припинення вогню

<sup>1</sup> На основі інформації, що надійшла від моніторингових команд станом на 19:30 25 червня 2020 року (за східноєвропейським літнім часом).

<sup>2</sup> Більш детальну інформацію про всі випадки порушення режиму припинення вогню, а також мапи Донецької та Луганської областей, де відмічені всі місця, згадані у звіті, представлено в додатку. Камери СММ у Петрівському, Красногорівці, біля Широкиного та на шахті «Октябрській» не функціонували.

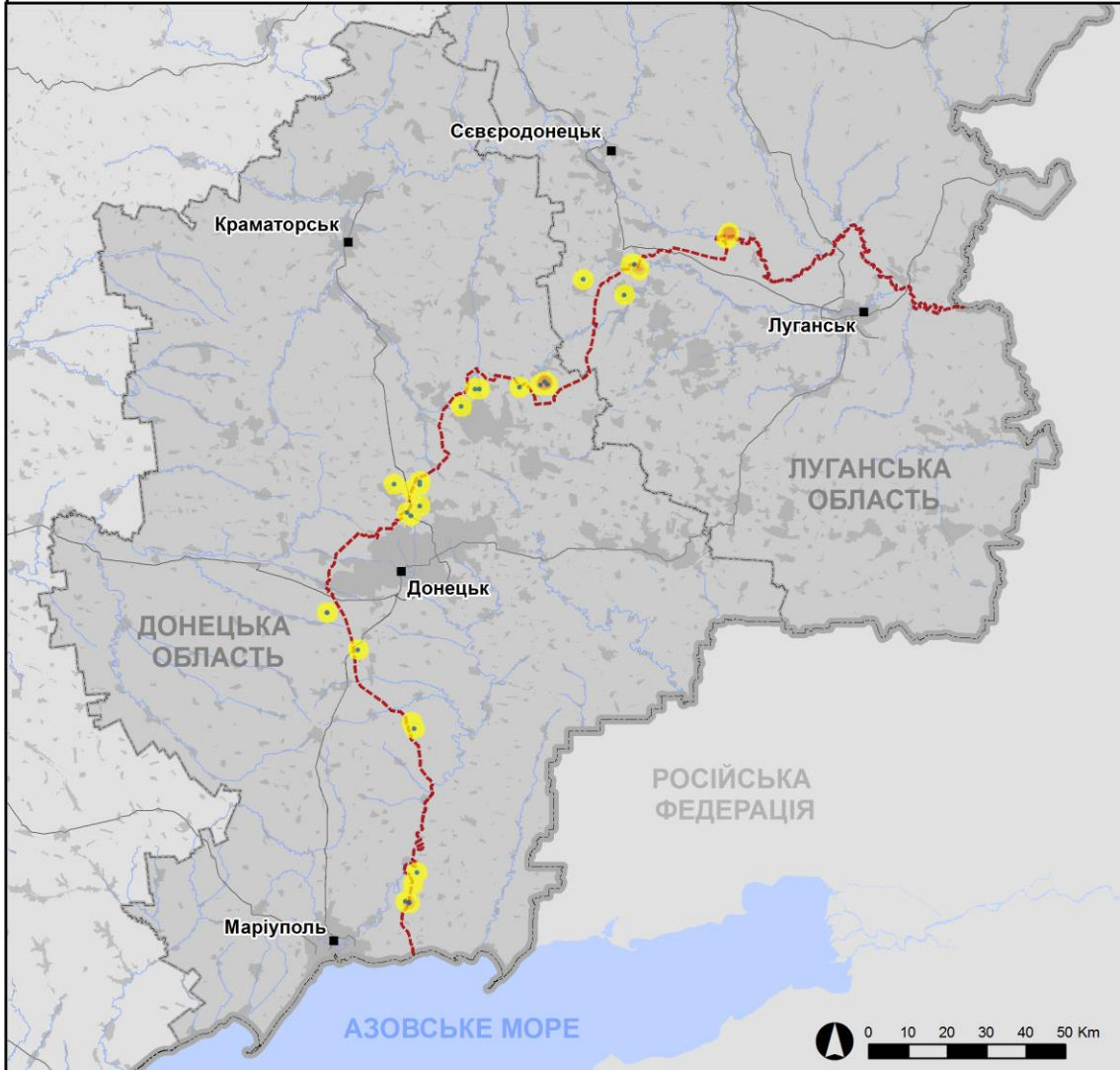
<sup>3</sup> Зокрема вибухи.

<sup>4</sup> Зокрема внаслідок вогню з озброєння невстановленого типу.



Організація з безпеки та співробітництва в Європі  
Спеціальна моніторингова місія в Україні

## Зафіксовані СММ порушення режиму припинення вогню 25 червня 2020 р.



### Концентрація порушень режиму припинення вогню

- Висока
- Середня
- Низька
- Вибух
- Населений пункт
- Лінія зіткнення (орієнт.)

Джерела: адміністративні кордони — УКГП ООН; дороги, річки — проект OpenStreetMap; море — VLIZ (2005).  
Акваторії МГО, інше — ОБСЄ.

Система координат: WGS 1984 UTM Zone 37N

Ця мапа надається винятково для наочності.  
Відсутність помилок у мапі не гарантується,  
а її зміст не означає, що СММ ОБСЄ  
затверджує або ухвалює офіційний статус мапи.

© СММ ОБСЄ 2019 Не дозволяється використовувати,  
копіювати, відтворювати, передавати, транслювати,  
продавати, ліцензувати або застосовувати  
без попереднього дозволу з боку ОБСЄ  
у письмовому вигляді.  
Створено: 26/06/2020

У Донецькій області СММ констатувала збільшення кількості порушень режиму припинення вогню, зафіксувавши також більше вибухів (близько 65), якщо порівнювати з [попереднім звітним періодом](#) (приблизно 20 вибухів). Більшість порушень режиму припинення вогню, зокрема приблизно половину вибухів, зафіксовано в районах на південний схід і південний захід від н. п. Світлодарськ (підконтрольний урядові, 57 км на північний схід від Донецька) і на південний схід від н. п. Гнутове (підконтрольний урядові, 90 км на південь від Донецька).

У Луганській області Місія констатувала збільшення кількості порушень режиму припинення вогню, зокрема більше вибухів (9), якщо порівнювати з [попереднім звітним періодом](#) (1 вибух). Більшість порушень режиму припинення вогню, зокрема приблизно половину вибухів, зафіксовано в районах на південний захід від н. п. Кряківка (підконтрольний урядові, 38 км на північний захід від Луганська), а також на північ, схід і південь від ділянки розведення в районі н. п. Золоте (підконтрольний урядові, 60 км на захід від Луганська) (див. нижче).

### **В Олександрівці від осколкових поранень помер чоловік**

Команда СММ уточнювала повідомлення про чоловіка, який помер 22 червня від осколкових поранень в н. п. Олександрівка (непідконтрольний урядові, 20 км на південний захід від Донецька).

25 червня медпрацівники моргу в непідконтрольному урядові Донецьку повідомили спостерігачам у телефонній розмові, що 23 червня до них було доправлено тіло чоловіка (30–40 років) із осколковими пораненнями черевної порожнини несумісними з життям.

Сусід померлого чоловіка розповів спостерігачам, що ввечері 22 червня він із дружиною очікували на зустріч із загиблим чоловіком на вулиці Челюскінців. Коли чоловік підходив до них, подружжя почуло різкий звук неподалік. Після цього вони побачили, як чоловік раптом зупинився і впав на землю, а з роти в нього заюшила кров. Сусід додав, що йому не вдалося забрати тіло чоловіка з вулиці, бо вони з дружиною почули вибух неподалік і сховалися у найближчій будівлі до ранку 23 червня. За словами сусіда, він не бачив, хто забрав тіло чоловіка чи доправив його до моргу.

### **Члени збройних формувань і далі забороняли патрулям Місії доступ на блокпостах уздовж лінії зіткнення**

Члени збройних формувань і далі забороняли патрулям Місії доступ на блокпостах уздовж офіційних дорожніх коридорів перетину лінії зіткнення. Ці обмеження становлять перешкоди виконанню мандата Місією<sup>5</sup>.

У Луганській області на блокпості південніше мосту біля Станиці Луганської (15 км на північний схід від Луганська) член збройних формувань [знову](#) не пропустив патруль СММ до непідконтрольних урядові районів\*.

<sup>5</sup> Місія почала стикатися з регулярними відмовами в доступі при спробі проїзду/переходу в напрямку непідконтрольних урядові районів із 21 березня в Донецькій області та з 23 березня в Луганській області. Для ознайомлення з детальнішою інформацією див. щоденні та оперативні звіти СММ.

## Ділянки розведення в районах Станиці Луганської, Золотого та Петрівського<sup>6</sup>

24 червня за межами ділянки розведення у районі н. п. Станиця Луганська (підконтрольний урядові, 16 км на північний схід від Луганська) приблизно за 150 м на північ від ділянки розведення безпілотний літальний апарат (БПЛА) СММ малого радіуса дії зафіксував ймовірно бойову броньовану машину (типу БМП) у житловому районі Станиці Луганської (див. таблицю нижче).

25 червня на ділянці розведення спостерігачі бачили 2 членів збройних формувань (із нарукавними пов'язками з написом «СЦКК») поблизу блокпоста збройних формувань південніше мосту біля Станиці Луганської.

Вночі з 24 на 25 червня камера СММ у Золотому зафіксувала вибух невизначеного походження і 5 невизначених боеприпасів — усі на відстані приблизно 3–6 км на схід. Протягом дня 25 червня, патрулюючи у 2 місцях поблизу ділянки розведення у районі Золотого, спостерігачі чули 3 вибухи невизначеного походження і 15 черг і пострілів зі стрілецької зброї та великокаліберного кулемета. За оцінкою, усі ці порушення режиму припинення вогню сталися поза ділянкою розведення, але в межах 5 км від неї.

25 червня неподалік південного краю ділянки розведення у районі Золотого команда Місії бачила 6 членів збройних формувань (із нарукавними пов'язками з написом «СЦКК»), четверо з них пройшли автошляхом Т1316 углиб ділянки приблизно на 350 м на північ від її південного краю та повернулися.

Вночі з 24 на 25 червня камера СММ, встановлена приблизно за 2 км на схід від н. п. Богданівка (підконтрольний урядові, 41 км на південний захід від Донецька), зафіксувала 2 вибухи невизначеного походження і 1 невизначений боеприпас — усі на відстані орієнтовно 3–5 км на східно-південний схід (встановити, чи сталося це на ділянці розведення у районі н. п. Петрівське (непідконтрольний урядові, 41 км на південь від Донецька) або за її межами, не вдалося). Тієї ж ночі ця камера зафіксувала освітлювальну ракету на відстані приблизно 2–4 км на схід (за оцінкою, поза ділянкою розведення, однак у межах 5 км від неї).

25 червня, здійснюючи моніторинг у 2 місцях поблизу ділянки розведення у районі Петрівського, команда Місії відзначила там спокійну ситуацію.

## Відведення озброєння

СММ продовжувала здійснювати моніторинг відведення озброєння, передбаченого Меморандумом, а також Комплексом заходів і Доповненням до нього.

## Ознаки військової присутності і присутності військового типу в зоні безпеки<sup>7</sup>

СММ зафіксувала зенітну установку і бойові броньовані машини в підконтрольних урядові районах Донецької області та бойову броньовану машину в підконтрольному урядові районі Луганської області (для отримання більш детальної інформації див. таблицю нижче).

<sup>6</sup> Розведення передбачено Рамковим рішенням Тристоронньої контактної групи про розведення сил і засобів від 21 вересня 2016 року.

<sup>7</sup> Згадана в цьому розділі техніка не підпадає під дію Мінських угод щодо відведення озброєння.

### **Роботи з розмінування біля Талаківки**

24 червня БПЛА СММ малого радіуса дії зафіксував 3 осіб у захисному спорядженні і з міношукачами; вони здійснювали роботи з розмінування у 3 місцях у полі на південному краї дороги місцевого значення приблизно за 2 км на схід від н. п. Талаківка (підконтрольний урядові, 90 км на південь від Донецька).

### **Зусилля СММ зі сприяння проведенню ремонтних робіт, технічного обслуговування на об'єктах цивільної інфраструктури і забезпеченню їхнього функціонування, а також виконанню робіт із розмінування**

Місія сприяла встановленню локального режиму припинення вогню і здійснювали моніторинг його дотримання для уможливлення здійснення ремонтних робіт на лініях електропередачі між непідконтрольними урядові Луганськом і н. п. Жовте (17 км на північний захід від Луганська) і поблизу н. п. Шуми (підконтрольний урядові, 41 км на північ від Донецька), на об'єктах водопостачання біля н. п. Майорськ (підконтрольний урядові, 45 км на північний схід від Донецька), для видалення рослинності, здійснення огляду та технічного обслуговування на залізничних коліях неподалік н. п. Вільхове (підконтрольний урядові, 22 км на північний схід від Луганська), а також задля сприяння проведенню робіт із розмінування біля н. п. Оріхове (підконтрольний урядові, 57 км на північний захід від Луганська).

СММ і далі сприяла забезпеченню функціонування Донецької фільтрувальної станції (ДФС; 15 км на північ від Донецька). Здійснюючи патрулювання у 2 місцях поблизу ДФС, спостерігачі чули 2 вибухи невизначеного походження та постріли зі стрілецької зброї (за оцінкою, в радіусі 5 км від станції).

### **Заходи, вжиті для протидії спалаху COVID-19 на контрольних пунктах в'їзду-виїзду та відповідних блокпостах на тлі спалаху COVID-19**

У Донецькій області, за спостереженнями СММ, контрольні пункти в'їзду-виїзду (КПВВ) біля н. п. Мар'їнка (підконтрольний урядові, 23 км на південний захід від Донецька), Майорська та Гнутового були досі закриті. Спостерігачі також бачили, що блокпост збройних формувань біля н. п. Горлівка (непідконтрольний урядові, 39 км на північний схід від Донецька) був закритий.

25 червня з 13:45 до приблизно 16:10 на блокпості збройних формувань біля н. п. Оленівка (непідконтрольний урядові, 23 км на південний захід від Донецька) спостерігачі бачили, що в напрямку непідконтрольних урядові районів прямують 1 мікроавтобус і 1 автобус сукупно із 47 пасажирами (жінками та чоловіками різного віку) на борту, які прибули з підконтрольних урядові районів. Команда СММ бачила, як кожен пасажир виходив із вищезгаданих транспортних засобів для перевірки документів членами збройних формувань, а потім спостерігачі бачили, як мікроавтобус і автобус у супроводі членів збройних формувань на 2 транспортних засобах рухаються в бік н. п. Донецьк (непідконтрольний урядові).

На цьому ж блокпості члени патруля Місії бачили 2 мікроавтобуси із щонайменше 35 особами на борту, що очікували у черзі до непідконтрольних урядові районів, а також 70 транспортних засобів у черзі в протилежному напрямку.



Того ж дня з 11:15 до 16:30 спостерігачі бачили 3 мобільні блокпости, на яких були члени збройних формувань: приблизно за 1 км на північ, 200 м на південь і 700 м на південь від вищезгаданого блокпоста біля Оленівки. На першому блокпості спостерігачі зафіксували приблизно 100 пішоходів (жінок і чоловіків різного віку) і 125 транспортних засобів у черзі до підконтрольних урядові районів. На другому блокпості команда СММ зафіксувала приблизно 100 пішоходів (жінок і чоловіків різного віку) і близько 120 транспортних засобів у черзі до підконтрольних урядові районів. На третьому блокпості патруль Місії бачив, як у напрямку підконтрольних урядові районів через нього проїхали 5 транспортних засобів.

О 08:30 на КПВВ поблизу н. п. Новотроїцьке (підконтрольний урядові, 36 км на південний захід від Донецька) команда Місії бачила 50 пішоходів (жінок і чоловіків різного віку) і 15 транспортних засобів, що очікували в черзі до непідконтрольних урядові районів, а також 150 пішоходів (жінок і чоловіків різного віку) і приблизно 120 транспортних засобів, що стояли в черзі в протилежному напрямку. Приблизно о 12:25 спостерігачі бачили, як КПВВ перетнули 6 пішоходів (жінки та чоловіки різного віку) і 6 транспортних засобів, а також бачили 50 осіб (жінок і чоловіків різного віку), які очікували на посадку до автобуса на території КПВВ і 15 транспортних засобів у черзі до підконтрольних урядові районів.

Здійснюючи моніторинг на блокпості Збройних сил України біля н. п. Березове (підконтрольний урядові, 31 км на південний захід від Донецька), північніше КПВВ поблизу Новотроїцького, з 10:05 до 11:10, спостерігачі бачили, що блокпост у напрямку КПВВ перетнули 5 мікроавтобусів і 7 автомобілів. Об 11:15 на ділянці між передовими позиціями Збройних сил України біля Березового і позиціями збройних формувань поблизу Оленівки команда СММ бачила, що до непідконтрольних урядові районів прямує близько 80 осіб (жінок і чоловіків різного віку).

У Луганській області під час свого перебування на КПВВ у Станиці Луганській з 09:00 до близько 12:30 і з приблизно 14:30 до близько 15:10 спостерігачі бачили сукупно близько 55 пішоходів (жінок і чоловіків різного віку), які стояли в черзі до непідконтрольних урядові районів, а у протилежному напрямку в черзі очікували 79 пішоходів (жінок і чоловіків різного віку). Під час патрулювання на КПВВ спостерігачі бачили, як 2 гольф-кари одночасно перевозили 3 людей із місця південніше КПВВ до нової секції мосту і назад. Спостерігачі також бачили мобільний пункт обстеження на COVID-19, що складався з машини швидкої допомоги, 2 медпрацівників, які перевіряли людей, що подорожують до підконтрольних урядові районів.

Того ж дня упродовж свого перебування поблизу блокпоста збройних формувань південніше мосту біля Станиці Луганської з 13:25 до 15:15 спостерігачі бачили, що в черзі до непідконтрольних урядові районів чекали сукупно приблизно 25 осіб, а в протилежному напрямку — 28 осіб.

Перед блокпостом збройних формувань південніше моста біля Станиці Луганської члени патруля Місії бачили приблизно 10 осіб в укритті міжнародної гуманітарної організації. За спостереженнями СММ, деякі з них щойно повернулися з підконтрольних урядові районів і заповнювали форми щодо самоізоляції. Поблизу автостоянки приблизно за 300 м на південь від моста команда СММ бачила машину швидкої допомоги поряд із контейнером гуманітарної організації.

Команди Місії продовжували здійснювати моніторинг ситуації в Херсоні, Одесі, Львові, Івано-Франківську, Харкові, Дніпрі, Чернівцях і Києві.

### **\*Обмеження свободи пересування та інші перешкоди у виконанні мандата СММ**

*Робота з моніторингу та свобода пересування СММ обмежені загрозами у сфері безпеки, включаючи ризики, пов'язані з наявністю мін і невибухлих боєприпасів, а також іншими перешкодами, які щодня змінюються. Мандат СММ передбачає вільний і безпечний доступ по всій Україні. Усі підписанти Комплексу заходів погодилися з необхідністю вільного та безпечного доступу, а також із тим, що обмеження свободи пересування СММ є порушенням і що на такі порушення необхідно швидко реагувати. Вони також дійшли згоди, що Спільний центр із контролю та координації (СЦКК) повинен сприяти такому реагуванню та здійснювати загальну координацію робіт з розмінування. Однак збройні формування в окремих районах Донецької та Луганської областей часто відмовляють СММ у доступі до районів, прилеглих до непідконтрольних урядові ділянок кордону України (наприклад, див. [Щоденний звіт СММ від 25 червня 2020 року](#)). Діяльність СММ у Донецькій та Луганській областях залишалася обмеженою після того, як [23 квітня 2017 року поблизу Пришиба стався інцидент, який призвів до загибелі людини](#). Унаслідок цього спроможність Місії вести спостереження залишалася обмеженою.*

#### Заборона доступу:

- На блокпості збройних формувань південніше мосту біля Станиці Луганської (15 км на північний схід від Луганська) член збройних формувань [вкотре](#) не пропустив патруль Місії до непідконтрольних урядові районів, посилаючись на відсутність дозволу тих, хто здійснює контроль.

*Регулярні обмеження на ділянках розведення сил і засобів та через міни/невибухлі боєприпаси:*

- Не здійснивши суцільного розмінування, вилучення невибухлих боєприпасів та усунення інших перешкод, сторони і далі відмовляли СММ у необмеженому доступі, а також у можливості пересуватися окремими дорогами, які раніше були визначені як важливі для здійснення Місією ефективного моніторингу та для пересування цивільних осіб.

#### Затримка:

- На блокпості збройних формувань біля н. п. Кремінець (непідконтрольний урядові, 16 км на південний захід від Донецька) 4 члени збройних формувань дозволили патрулю СММ вирушити далі лише після орієнтовно 65-хвилинної затримки.

**Таблиця військової присутності та присутності військового типу в зоні безпеки<sup>8</sup>**

Дата	К-ть	Вид	Місце	Джерело спостереження
<b>підконтрольні урядові райони</b>				
24.06.2020	1	ймовірно бойова броньована машина (типу БМП)	у житловому районі н. п. Станиця Луганська (16 км на північний схід від Луганська)	БПЛА малого радіуса дії
	2	бойові броньовані машини (типу БМП — 1 од. і ймовірно бойова машина піхоти (типу БМП) — 1 од.)	біля н. п. Талаківка (90 км на південь від Донецька)	
	1	зенітна установка (ЗУ-23, 23 мм)	біля н. п. Черненко (86 км на південь від Донецька)	
25.06.2020	1	бойова броньована машина (типу БМП)	у н. п. Павлопіль (84 км на південь від Донецька)	патруль

<sup>8</sup> Згадана в цьому розділі техніка не підпадає під дію Мінських угод щодо відведення озброєння.



**Таблиця порушень режиму припинення вогню станом на 25 червня 2020 року<sup>9</sup>**

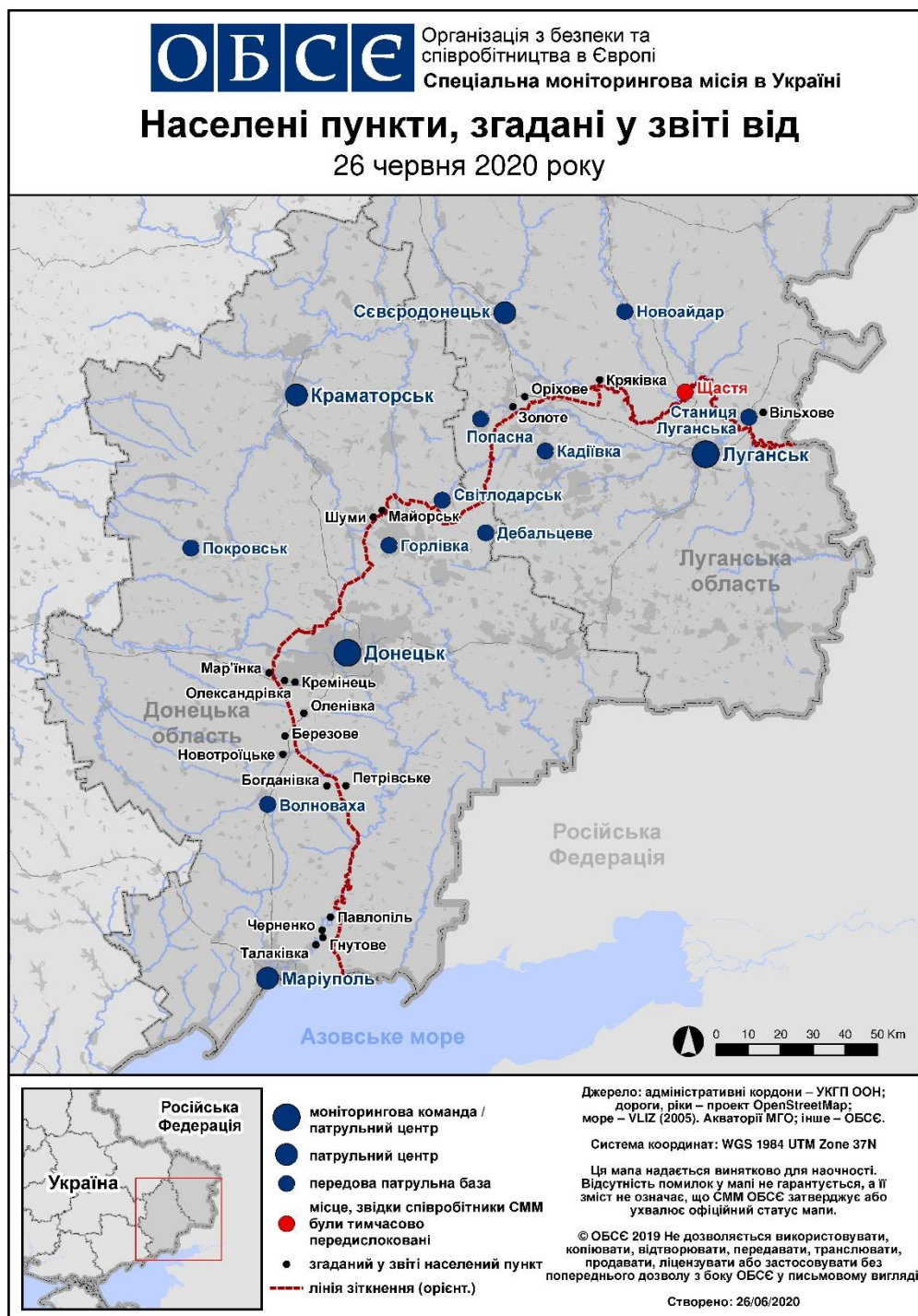
Місце розміщення СММ	Місце події	Спосіб	К-ть	Спостереження	Опис	Озброєння	Дата, час
камера СММ у н. п. Авдіївка (підконтрольний уряду, 17 км на Пн від Донецька)	2–4 км на ПдСх	зафіксувала	1	Н/Д боєприпас	3хПд3х – СхПнСх	Н/Д	24.06, 23:34
камера СММ за 2 км на Сх від н. п. Богданівка (підконтрольний урядові, 41 км на Пд3х від Донецька)	3–5 км на СхПдСх	зафіксувала	1	Н/Д боєприпас	ПдПдСх – ПнПн3х (визначити, на ділянці розведення чи за її межами, не вдалося)	Н/Д	24.06, 21:06
	2–4 км на Сх	зафіксувала	1	освітлювальна ракета	випущений(-а) вгору (за оцінкою, за межами ділянки розведення в районі Петрівського)	Н/Д	24.06, 22:25
	3–5 км на СхПдСх	зафіксувала	1	вибух	невизначеного походження (визначити, на ділянці розведення у районі Петрівського чи за її межами, не вдалося)	Н/Д	24.06, 23:13
	3–5 км на СхПдСх	зафіксувала	1	вибух	невизначеного походження (визначити, на ділянці розведення у районі Петрівського чи за її межами, не вдалося)	Н/Д	25.06, 01:01
камера СММ у н. п. Чермалик (підконтрольний уряду, 77 км на Пд від Донецька)	3–5 км на ПдСх	зафіксувала	1	вибух	вибух у повітрі	Н/Д	25.06, 00:55
камера СММ на Донецькій фільтрувальній станції (15 км на Пн від Донецька)	2–4 км на Пд	зафіксувала	1	вибух	невизначеного походження	Н/Д	25.06, 00:11
	2–4 км на Пд	зафіксувала	1	вибух	невизначеного походження	Н/Д	25.06, 00:15
	2–4 км на Пд	зафіксувала	1	вибух	невизначеного походження	Н/Д	25.06, 00:18
	2–4 км на Пд	зафіксувала	1	вибух	невизначеного походження	Н/Д	25.06, 00:25
	2–4 км на Пд	зафіксувала	1	вибух	невизначеного походження	Н/Д	25.06, 00:27
камера СММ за 1,5 км на ПнСх від н. п. Гнутове (підконтрольний уряду, 90 км на Пд від Донецька)	2–4 км на СхПдСх	зафіксувала	1	вибух	невизначеного походження	Н/Д	24.06, 23:16
	3–5 км на СхПдСх	зафіксувала	1	вибух	невизначеного походження	Н/Д	24.06, 23:30
	3–5 км на СхПдСх	зафіксувала	1	вибух	невизначеного походження	Н/Д	24.06, 23:37
	3–5 км на СхПдСх	зафіксувала	1	вибух	невизначеного походження	Н/Д	24.06, 23:42
	3–5 км на СхПдСх	зафіксувала	1	вибух	невизначеного походження	Н/Д	25.06, 00:32
	3–5 км на СхПдСх	зафіксувала	1	вибух	невизначеного походження	Н/Д	25.06, 00:53
	3–5 км на СхПдСх	зафіксувала	1	вибух	невизначеного походження	Н/Д	25.06, 00:55
	3–5 км на СхПдСх	зафіксувала	1	вибух	невизначеного походження	Н/Д	25.06, 00:56

<sup>9</sup> У таблиці вказані лише ті інциденти, які члени патруля СММ бачили особисто чи які були зафіксовані камерами СММ, а також ті випадки, які СММ оцінює як навчання з бойовою стрільбою, контрольовані вибухи і т.д. Зазначені деталі, а саме: відстань, напрямок, тип зброї і т. д., базуються на оцінках, зроблених спостерігачами на місцях та спеціалістами з технічного моніторингу і необов'язково завжди є точними. Напис «невідомо» (Н/Д) означає, що СММ не змогла підтвердити таку інформацію у зв'язку з відстанню, погодними умовами, технічними обмеженнями та/або з інших причин. Одні і ті ж самі, за оцінкою СММ, порушення режиму припинення вогню, зафіксовані паралельно декількома патрулями/камерами, відображаються у таблиці лише один раз.

Місце розміщення СММ	Місце події	Спосіб	К-ть	Спостереження	Опис	Озброєння	Дата, час
	3–5 км на СхПдСх	зафіксувала	3	вибух	невизначеного походження	Н/Д	25.06, 00:57
	3–5 км на СхПдСх	зафіксувала	2	вибух	невизначеного походження	Н/Д	25.06, 00:59
	3–5 км на СхПдСх	зафіксувала	1	вибух	невизначеного походження	Н/Д	25.06, 01:00
	3–5 км на СхПдСх	зафіксувала	2	вибух	невизначеного походження	Н/Д	25.06, 01:03
	3–5 км на СхПдСх	зафіксувала	1	вибух	невизначеного походження	Н/Д	25.06, 01:04
	2–4 км на СхПнСх	зафіксувала	1	Н/Д боєприпас	Пн – Пд	Н/Д	25.06, 00:14
камера СММ на контрольному пункті в'їзду-виїзду в н. п. Майорськ (підконтрольний уряду, 45 км на ПнСх від Донецька)	3–4 км на Сх	зафіксувала	1	вибух	невизначеного походження	Н/Д	24.06, 23:40
приблизно 1 км на ПнЗх від залізничного вокзалу в н. п. Ясинувата (непідконтрольний уряду, 16 км на ПнСх від Донецька)	5–7 км на Пн	чули	2	вибух	невизначеного походження	Н/Д	25.06, 09:09-09:15
н. п. Березове (підконтрольний уряду, 31 км на ПдЗх від Донецька)	4–5 км на ПнСх	чули	3	вибух	невизначеного походження	Н/Д	25.06, 12:33
приблизно 500 м на ПнСх від н. п. Кам'янка (підконтрольний уряду, 20 км на Пн від Донецька)	2 км на ПдСх	чули	2	постріл		стрілецька зброя	25.06, 09:15
	3–4 км на Сх	чули	1	вибух	невизначеного походження	Н/Д	25.06, 10:34
	3 км на Зх	чули	1	вибух	невизначеного походження	Н/Д	25.06, 10:49
ПдСх околиця н. п. Авдіївка (підконтрольний уряду, 17 км на Пн від Донецька)	2–3 км на ПдСх	чули	1	вибух	невизначеного походження	Н/Д	25.06, 09:04
	4–6 км на Сх	чули	1	вибух	невизначеного походження	Н/Д	25.06, 09:25
н. п. Олександрівка (непідконтрольний уряду, 20 км на ПдЗх від Донецька)	4–5 км на ПдЗх	чули	7	вибух	невизначеного походження	Н/Д	25.06, 09:46-09:48
	4–5 км на ПдЗх	чули	1	вибух	невизначеного походження	Н/Д	25.06, 10:12
н. п. Майорськ (підконтрольний уряду, 45 км на ПнСх від Донецька)	4–5 км на Сх	чули	2	вибух	невизначеного походження	Н/Д	25.06, 09:05
	4–5 км на Сх	чули	1	вибух	невизначеного походження	Н/Д	25.06, 09:10
	4–5 км на Сх	чули	1	черга		великокаліберний кулемет	25.06, 09:10
	4–5 км на Пд	чули	3	вибух	невизначеного походження	Н/Д	25.06, 09:13
	4–5 км на Пд	чули	1	вибух	невизначеного походження	Н/Д	25.06, 09:15
н. п. Світлодарськ (підконтрольний уряду, 57 км на ПнСх від Донецька)	5–6 км на ПдЗх	чули	1	вибух	невизначеного походження	Н/Д	25.06, 12:16
	4–5 км на ПдСх	чули	1	вибух	невизначеного походження	Н/Д	24.06, 20:42
	4–5 км на ПдСх	чули	1	вибух	невизначеного походження	Н/Д	24.06, 20:46
	3–4 км на ПдСх	чули	8	черга		великокаліберний кулемет	24.06, 21:45
	4–5 км на ПдСх	чули	1	вибух	невизначеного походження	Н/Д	24.06, 21:51
	4–5 км на ПдСх	чули	1	вибух	невизначеного походження	Н/Д	24.06, 21:52
	4–5 км на ПдСх	чули	1	вибух	невизначеного походження	Н/Д	24.06, 21:57
	4–5 км на ПдСх	чули	2	вибух	невизначеного походження	Н/Д	24.06, 22:00

Місце розміщення СММ	Місце події	Спосіб	К-ть	Спостереження	Опис	Озброєння	Дата, час
	3–4 км на ПдСх	чули	4	черга	невизначеного походження	великокаліберний кулемет	24.06, 22:11
	3–4 км на ПдСх	чули	2	вибух	невизначеного походження	Н/Д	24.06, 23:40
	3–4 км на ПдСх	чули	18	черга		великокаліберний кулемет	24.06, 23:40-23:42
	3–4 км на ПдПдСх	чули	6	черга		великокаліберний кулемет	24.06, 23:46
	3–4 км на ПдПдСх	чули	3	вибух	невизначеного походження	Н/Д	24.06, 23:52
камера СММ у н. п. Кряківка (підконтрольний уряду, 38 км на ПнЗх від Луганська)	3–5 км на ПдПдЗх	зафіксувала	1	освітлювальна ракета	випущена(-й) угору	Н/Д	24.06, 23:38
	2–3 км на ПдПдЗх	зафіксувала	27	Н/Д босприпас	ПнЗх – ПдСх	Н/Д	25.06, 00:05
	2–3 км на ПдПдЗх	зафіксувала	8	Н/Д босприпас	ПнЗх – ПдСх	Н/Д	25.06, 00:51
	2–4 км на ПдПдЗх	зафіксувала	1	освітлювальна ракета	випущена(-й) угору	Н/Д	25.06, 00:59
камера СММ у н. п. Золоте (підконтрольний уряду, 60 км на Зх від Луганська)	3–5 км на Сх	зафіксувала	2	Н/Д босприпас	ПнЗх – ПдСх (за оцінкою, за межами ділянки розведення)	Н/Д	24.06, 22:03
	3–5 км на Сх	зафіксувала	1	Н/Д босприпас	ПнЗх – ПдСх (за оцінкою, за межами ділянки розведення)	Н/Д	24.06, 22:11
	3–5 км на Сх	зафіксувала	1	Н/Д босприпас	ПнЗх – ПдСх (за оцінкою, за межами ділянки розведення)	Н/Д	24.06, 22:13
	4–6 км на Сх	зафіксувала	1	вибух	невизначеного походження (за оцінкою, за межами ділянки розведення)	Н/Д	25.06, 00:40
	3–5 км на Сх	зафіксувала	1	Н/Д босприпас	ПнЗх – ПдСх (за оцінкою, за межами ділянки розведення)	Н/Д	25.06, 01:09
приблизно 3 км на ПдЗх від н. п. Попасна (підконтрольний урядові, 69 км на Зх від Луганська)	5–7 км на ПнСх	чули	5	вибух	невизначеного походження	Н/Д	25.06, 10:20-10:30
н. п. Золоте-4 (Родіна; підконтрольний уряду, 59 км на Зх від Луганська)	6–8 км на Пд	чули	3	вибух	невизначеного походження (за оцінкою, за межами ділянки розведення)	Н/Д	25.06, 10:20-10:21
приблизно 1 км на Пд від н. п. Золоте-5 (Михайлівка; невідконтрольний уряду, 58 км на Зх від Луганська)	2–4 км на ПнСх	чули	5	черга	за оцінкою, за межами ділянки розведення	великокаліберний кулемет	25.06, 14:03-14:08
	2–4 км на ПнСх	чули	10	постріл	за оцінкою, за межами ділянки розведення	стрілецька зброя	25.06, 14:03-14:08

## Мапа Донецької та Луганської областей<sup>10</sup>



<sup>10</sup> За рішенням Постійної ради №1117 від 21 березня 2014 року, СММ базується у десяти містах на всій території України (Херсон, Одеса, Львів, Івано-Франківськ, Харків, Донецьк, Дніпро, Чернівці, Луганськ і Київ). Ця мапа східної України призначена для ілюстративних цілей. На ній вказані населені пункти, згадані у звіті, а також ті, де є офіси СММ (моніторингові команди, патрульні центри і передові патрульні бази) в Донецькій і Луганській областях. (Червоним кольором виділено передову патрульну базу, з якої співробітники СММ були тимчасово передислоковані згідно з рекомендаціями експертів з безпеки з деяких держав-учасниць ОБСЄ та з урахуванням вимог СММ щодо безпеки. Місія використовує ці приміщення у світлу пору доби, а також патрулює в цьому населеному пункті вдень).