



Щоденний звіт № 150/2020

від 25 червня 2020 року¹

Короткий виклад

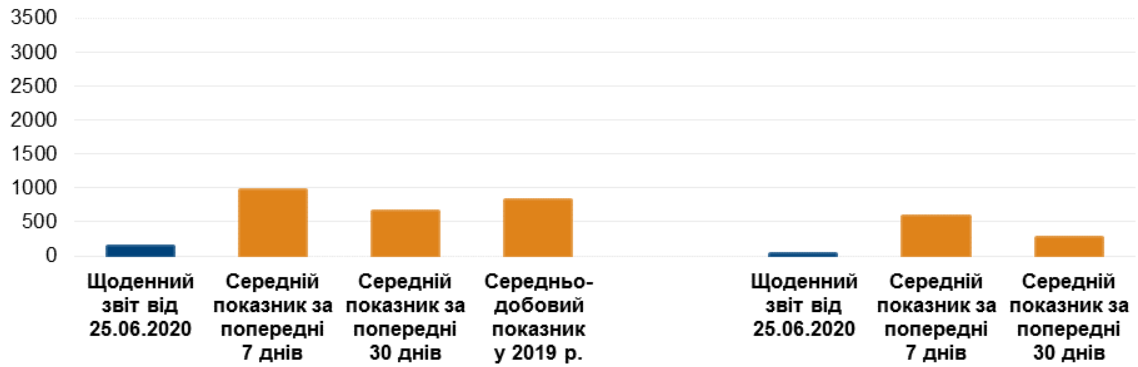
- СММ констатувала зменшення кількості порушень режиму припинення вогню в Донецькій області та збільшення кількості таких порушень у Луганській області, якщо порівнювати з попереднім звітним періодом.
- Місія зафіксувала пошкодження цивільних об'єктів у Авдіївці.
- Члени збройних формувань і далі забороняли патрулям Місії доступ на блокпості вздовж офіційного дорожнього коридору в Луганській області*.
- Місія продовжила здійснювати моніторинг на всіх трьох ділянках розведення сил і засобів. СММ зафіксувала присутність людей біля колишніх військових позицій та позицій військового типу в межах ділянок розведення в районах Золотого та Петрівського.
- Команда СММ спостерігала за рухом цивільних осіб до підконтрольних і непідконтрольних урядові районів через контрольний пункт в'їзду-виїзду в Станиці Луганській.
- Місія спостерігала за проведенням парадів військового типу в непідконтрольних урядові Донецьку та Луганську, із залученням озброєння, розміщеного з порушенням ліній відведення.
- Свободу пересування патрулів Місії і далі обмежували, зокрема в пунктах пропуску на кордоні поблизу непідконтрольних урядові Ізвариного та Северного в Луганській області*.

¹ На основі інформації, що надійшла від моніторингових команд станом на 19:30 24 червня 2020 року (за східноєвропейським літнім часом).

Порушення режиму припинення вогню²

Кількість зафіксованих порушень режиму припинення вогню³

Кількість зафіксованих вибухів⁴



² Більш детальну інформацію про всі випадки порушення режиму припинення вогню представлено у додатку. Камери СММ у Петрівському, Красногорівці, Широкиному та на шахті «Октябрська» і далі не функціонували.

³ Зокрема вибухи.

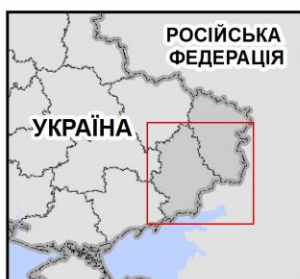
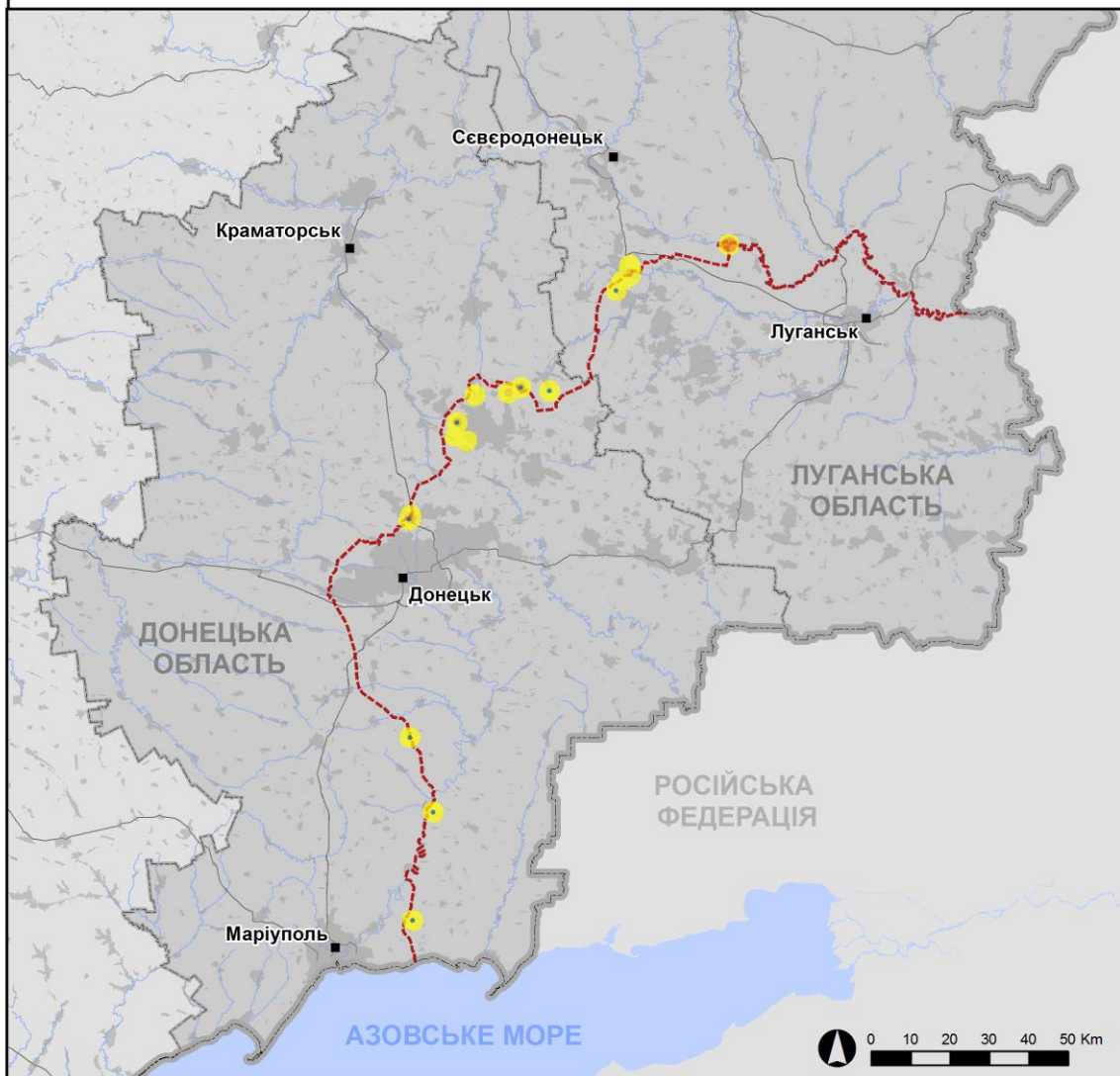
⁴ Зокрема внаслідок вогню з озброєння невстановленого типу.

Мапа зафіксованих порушень режиму припинення вогню



Організація з безпеки та співробітництва в Європі
Спеціальна моніторингова місія в Україні

Зафіксовані СММ порушення режиму припинення вогню 24 червня 2020 р.



Концентрація порушень режиму припинення вогню

- Висока
- Середня
- Низька
- Вибух
- Населений пункт
- Лінія зіткнення (орієнт.)

Джерела: адміністративні кордони — УКГП ООН; дороги, річки — проект OpenStreetMap; море — VLIZ (2005). Акваторії МГО, інше — ОБСЄ.

Система координат: WGS 1984 UTM Zone 37N

Ця мапа надається винятково для наочності. Відсутність помилок у мапі не гарантується, а її зміст не означає, що СММ ОБСЄ затверджує або ухвалює офіційний статус мапи.

© СММ ОБСЄ 2019 Не дозволяється використовувати, копіювати, відтворювати, передавати, транслювати, продавати, ліцензувати або застосовувати без попереднього дозволу з боку ОБСЄ у письмовому вигляді.
Створено: 25/06/2020

У Донецькій області СММ констатувала зменшення кількості порушень режиму припинення вогню, зафіксувавши також менше вибухів (приблизно 20), якщо порівнювати з [попереднім звітним періодом](#) (близько 40 вибухів). Більшість порушень режиму припинення вогню, в тому числі більшість вибухів, зафіксовано на захід від н. п. Горлівка (непідконтрольний урядові, 39 км на північний схід від Донецька) і на південь від н. п. Світлодарськ (підконтрольний урядові, 57 км на північний схід від Донецька).

У Луганській області Місія констатувала збільшення кількості порушень режиму припинення вогню, тимчасом зафіксувавши менше вибухів (1), якщо порівнювати з [попереднім звітним періодом](#) (близько 35 вибухів). Більшість порушень режиму припинення вогню зафіксовано в районах на південно-південний захід від н. п. Кряківка (підконтрольний урядові, 38 км на північний захід від Луганська).

Пошкодження житлового будинку і вирви в підконтрольній урядові Авдіївці

У південно-східній частині н. п. Авдіївка (підконтрольний урядові, 17 км на північ від Донецька) спостерігачі бачили свіжу вирву на подвір'ї приблизно за 5 м на південь від одноповерхового житлового будинку на вул. Тургенева, 126. Команда СММ зафіксувала свіжі осколкові пошкодження південної стіни будинку та східної сторони курятника, що знаходився приблизно за 1 м на захід від вирви. Приблизно за 1 м на схід від вирви команда Місії бачила нещодавно зруйновану західну цегляну стіну складського приміщення та свіже осколкове пошкодження її західних сталевих дверей, зірваних з петель. За оцінкою, пошкодження були спричинені вибухом мінометної міни (ймовірно калібру 120 мм), випущеної з північно-північно-західного напрямку. 50-літній власник будинку розповів спостерігачам, що ввечері 18 червня він і його дружина почули вибух біля будинку.

Орієнтовно за 350 м на північний захід від цього будинку спостерігачі виявили дві свіжі вирви (на відстані 10 м одна від одної) приблизно за 120 м на південно-південний схід від житлового будинку на вул. Некрасова, 106. Члени патруля Місії бачили, що дерево поблизу було пошкоджене осколками, а також було зафіксовано осколкові пошкодження пакрану приблизно за 25 м на північ від вирв. За оцінкою, пошкодження були спричинені вибухом мінометної міни чи артилерійського боєприпаса (ймовірно 120 мм або 122 мм), випущеного з північно-східного напрямку.

Члени збройних формувань і далі забороняли патрулям Місії доступ на блокпостах уздовж лінії зіткнення в Донецькій і Луганській областях

Члени збройних формувань продовжували забороняти спостерігачам доступ на блокпостах уздовж офіційних дорожніх коридорів. Ці обмеження є перешкоджанням виконанню мандата Місією⁵.

У Луганській області на блокпості південніше мосту біля Станиці Луганської (15 км на північний схід від Луганська) член збройних формувань [знову](#) не пропустив патруль Місії до підконтрольних урядові районів*.

⁵ СММ почала стикатися з регулярними заборонами доступу під час перетину до непідконтрольних урядові районів на блокпостах збройних формувань у Донецькій області з 21 березня, а в Луганській області з 23 березня. Для ознайомлення з детальнішою інформацією див. щоденні й оперативні звіти СММ.

Ділянки розведення в районах Станиці Луганської, Золотого і Петрівського⁶

24 червня на ділянці розведення в районі н. п. Станиця Луганська (підконтрольний урядові, 16 км на північний схід від Луганська) спостерігачі бачили 2 членів збройних формувань (із нарукавними пов'язками з написом «СЦКК») біля блокпоста південніше мосту біля Станиці Луганської.

Увечері 22 червня в межах ділянки розведення в районі н. п. Золоте (підконтрольний урядові, 60 км на захід від Луганська) безпілотний літальний апарат (БПЛА) СММ дальнього радіуса дії зафіксував 3 осіб неподалік північно-східного кута ділянки, а також 3 осіб на південь від залізничної колії та приблизно за 300 м на схід від автошляху Т1316 (у всіх випадках вони перебували поблизу колишніх позицій Збройних сил України). БПЛА також зафіксував 6 осіб біля колишніх позицій збройних формувань приблизно за 650 м на південь від північно-східного кута ділянки (одна з них залишала ділянку).

Увечері 23 червня БПЛА СММ дальнього радіуса дії зафіксував 1 особу на південь від залізничної колії та приблизно за 500 м на захід від північно-східного кута ділянки, а також 1 особу на південь від залізничної колії та приблизно за 900 м на захід від автошляху Т1316 (у всіх випадках вони перебували поблизу колишніх позицій Збройних сил України). БПЛА також зафіксував 2 осіб біля колишніх позицій збройних формувань приблизно за 650 м на південь від північно-східного кута ділянки розведення.

У ніч із 23 на 24 червня камера СММ у Золотому зафіксувала 1 спалах дульного полум'я на відстані орієнтовно 2–4 км на південно-південний схід (за оцінкою, у межах ділянки розведення). Тієї ж ночі ця камера зафіксувала 6 невстановлених боєприпасів та 5 спалахів дульного полум'я на відстані орієнтовно 2–5 км на східно-північний схід, схід і східно-південний схід — все, за оцінкою, поза ділянкою розведення, але в межах 5 км від її краю.

24 червня, здійснюючи моніторинг у н. п. Золоте-2 (Карбоніт; підконтрольний урядові, 62 км на захід від Луганська), члени патруля Місії чули вибух невизначеного походження на відстані близько 8–10 км на південь (за оцінкою, поза ділянкою розведення, однак у межах 5 км від її краю). Того ж дня спостерігачі бачили 4 членів збройних формувань (із нарукавними пов'язками з написом «СЦКК») біля південного краю ділянки розведення в районі Золотого, двоє з яких пройшли автошляхом Т1316 углиб ділянки приблизно на 350 м на північ від її південного краю та повернулися назад.

У ніч із 22 на 23 червня на ділянці розведення в районі н. п. Петрівське (непідконтрольний урядові, 41 км на південь від Донецька) БПЛА СММ дальнього радіуса дії зафіксував 3 осіб біля колишніх позицій збройних формувань біля південно-східного кута ділянки.

У ніч з 23 на 24 червня БПЛА СММ дальнього радіуса дії зафіксував 2 осіб біля колишніх позицій збройних формувань біля південно-східного кута ділянки.

⁶ Розведення передбачено Рамковим рішенням Тристоронньої контактної групи про розведення сил і засобів від 21 вересня 2016 року.

У ніч із 23 на 24 червня камера СММ, установлена за 2 км на схід від н. п. Богданівка (підконтрольний урядові, 41 км на південний захід від Донецька), зафіксувала вибух невизначеного походження на відстані приблизно 2–4 км на південний схід (встановити, на ділянці розведення чи за її межами, не вдалося).

24 червня, ведучи спостереження у двох місцях поблизу ділянки розведення в районі Петрівського, спостерігачі відзначили там спокійну ситуацію.

Відведення озброєння

СММ продовжувала здійснювати моніторинг відведення озброєння, передбаченого Меморандумом, а також Комплексом заходів і Доповненням до нього. Місія зафіксувала озброєння, розміщене з порушенням ліній відведення в непідконтрольних урядові районах Донецької та Луганської областей.

Спостерігачі також зафіксували озброєння, розміщене за лініями відведення, але за межами виділених місць зберігання озброєння в підконтрольних урядові районах Донецької області, а також на полігонах в непідконтрольних урядові районах Донецької та Луганської областей (детальніше див. таблиці нижче).

Ознаки військової присутності та присутності військового типу в зоні безпеки⁷

Місія зафіксувала бойові броньовані машини з обох боків лінії зіткнення в Донецькій і Луганській областях (для отримання детальнішої інформації див. таблицю нижче).

Зусилля СММ зі сприяння проведенню технічного обслуговування та забезпеченню роботи життєво важливих об'єктів цивільної інфраструктури

Місія сприяла встановленню локального режиму припинення вогню та здійснювала моніторинг його дотримання для уможливлення здійснення ремонтних робіт на лініях електропередачі між підконтрольними урядові н. п. Талаківка (90 км на південь від Донецька) і н. п. Черненко (86 км на південь від Донецька) та на об'єктах водопостачання неподалік н. п. Шуми (підконтрольний урядові, 41 км на північ від Донецька), а також для видалення рослинності, здійснення огляду та технічного обслуговування на залізничних коліях неподалік н. п. Вільхове (підконтрольний урядові, 22 км на північний схід від Луганська) та для проведення робіт із розмінування неподалік підконтрольних урядові н. п. Степове (30 км на північний схід від Луганська), н. п. Оріхове (57 км на північний захід від Луганська) та н. п. Гірське (63 км на захід від Луганська).

СММ і далі сприяла забезпеченню функціонування Донецької фільтрувальної станції (ДФС; 15 км на північ від Донецька). Перебуваючи в трьох місцях поблизу ДФС, спостерігачі чули 1 вибух невизначеного походження (за оцінкою, в радіусі 5 км від станції).

Паради військового типу в Донецьку та Луганську

За спостереженнями Місії, в непідконтрольних урядові Донецьку та Луганську пройшли паради військового типу.

⁷ Згадана у цьому розділі техніка не підпадає під дію Мінських угод щодо відведення озброєння.

У Донецьку СММ зафіксувала проведення параду за участі понад 1 000 членів збройних формувань, озброєння (розміщеного з порушенням ліній відведення) й транспортних засобів військового типу (детальніше див. таблицю нижче), за яким спостерігали щонайменше 5 000 глядачів (жінок і чоловіків різного віку).

У Луганську команда Місії спостерігала за проведенням параду за участі понад 1 000 членів збройних формувань, озброєння (розміщеного з порушенням ліній відведення) й транспортних засобів військового типу (детальніше див. таблицю нижче), за яким спостерігали щонайменше 3 000 глядачів (жінок і чоловіків різного віку).

Прикордонні райони, які не контролюються урядом

Перебуваючи в пункті пропуску на кордоні поблизу н. п. Ізварине (52 км на південний схід від Луганська), команда СММ бачила, що в Україну ввійшли 10 пішоходів (5 жінок і 5 чоловіків різного віку), а виїхали 5 автомобілів. Приблизно через 35 хвилин озброєний член збройних формувань сказав патрулю СММ залишити цей район*.

Ведучи спостереження в пішохідному пункті пропуску на кордоні біля н. п. Сєверний (50 км на південний схід від Луганська), команда Місії не зафіксувала руху через кордон. Приблизно через 5 хвилин озброєний член збройних формувань сказав патрулю СММ залишити цей район*.

Заходи, що їх вживають на тлі спалаху COVID-19 на контрольних пунктах в'їзду-виїзду і відповідних блокпостах

У Донецькій області, перебуваючи на блокпості біля н. п. Оленівка (непідконтрольний урядові, 23 км на південний захід від Донецька) з 14:40 до 15:15, команда СММ бачила, що через блокпост проїжджали 5 автомобілів, а приблизно 200 осіб (жінок і чоловіків різного віку) та близько 125 автомобілів очікували в черзі в напрямку підконтрольних урядові районів.

О 10:15 й повторно о 10:35 на контрольному пункті в'їзду-виїзду (КПВВ) поблизу н. п. Новотроїцьке (підконтрольний урядові, 36 км на південний захід від Донецька) спостерігачі зафіксували, що в черзі до непідконтрольних урядові районів очікували 2 автомобілі, 1 автобус і приблизно 15 осіб (жінок і чоловіків різного віку), а також сукупно близько 20 автомобілів були припарковані перед КПВВ.

Перебуваючи на блокпості Збройних сил України поблизу н. п. Березове (підконтрольний урядові, 31 км на південний захід від Донецька) північніше КПВВ біля Новотроїцького з 14:45 до 15:15, спостерігачі бачили 30 осіб (жінок і чоловіків різного віку), 12 автомобілів і 2 автобуси (з приблизно 30 пасажирами в кожному), які очікували в черзі до підконтрольних урядові районів; деякі з них пізніше перетнули блокпост. Спостерігачі бачили, що співробітники Державної прикордонної служби України перевіряли температуру тіла подорожуючих.

В Луганській області, перебуваючи на КПВВ біля Станиці Луганської з 09:45 до 15:15, спостерігачі бачили, що сукупно приблизно 25 осіб (жінок і чоловіків різного віку) чекали, щоб перейти в непідконтрольні урядові райони, а близько 210 осіб (жінок і чоловіків різного віку) очікували перетину в протилежному напрямку. Спостерігачі також бачили мобільний пункт обстеження на COVID-19, що складався з машини швидкої допомоги, одного медпрацівника та двох адміністративних працівників, які перевіряли людей, що подорожують до підконтрольних урядові районів.

Того ж дня, перебуваючи біля блокпоста збройних формувань на південь від мосту біля Станиці Луганської з 11:20 до 12:13 та з 14:23 до 15:02, спостерігачі бачили, що сукупно приблизно 22 особи (жінки і чоловіки різного віку) очікували в черзі, щоб перейти до непідконтрольних урядові районів, а 11 осіб очікували переходу до підконтрольних урядові районів.

Крім того, спостерігачі зафіксували 28 автомобілів на автостоянці за 300 м на південь від мосту та 6 осіб (жінок і чоловіків віком 50–70 років), які чекали в черзі на автобусній зупинці на автостоянці. Спостерігачі також бачили автомобіль швидкої допомоги біля контейнеру гуманітарної організації та робітника, який установлював труби для новій ділянці водозбору позаду контейнера. Команда СММ також зафіксувала нове облаштоване місце для миття рук біля туалетів на автостоянці.

СММ продовжувала стежити за ситуацією в Дніпрі, Херсоні, Одесі, Львові, Івано-Франківську, Харкові, Чернівцях та Києві.

***Обмеження свободи пересування та інші перешкоди у виконанні мандата СММ**

Робота з моніторингу та свобода пересування СММ обмежені загрозами у сфері безпеки, включаючи ризики, пов'язані з наявністю мін і невибухлих боєприпасів, а також іншими перешкодами, які щодня змінюються. Мандат СММ передбачає вільний і безпечний доступ по всій Україні. Усі підписанти Комплексу заходів погодилися з необхідністю вільного та безпечного доступу, а також із тим, що обмеження свободи пересування СММ є порушенням і що на такі порушення необхідно швидко реагувати. Вони також дійшли згоди, що Спільний центр з контролю та координації (СЦКК) повинен сприяти такому реагуванню та здійснювати загальну координацію робіт з розмінування. Однак збройні формування в окремих районах Донецької та Луганської областей часто відмовляють СММ у доступі до районів, прилеглих до непідконтрольних урядові ділянок кордону України (наприклад, див. нижче). Діяльність СММ у Донецькій та Луганській областях, як і раніше, залишалася обмеженою після того, як [23 квітня 2017 року поблизу Пришиба стався інцидент, який призвів до загибелі людини](#). Унаслідок цього спроможність Місії вести спостереження залишалася обмеженою.

Заборона доступу:

- На блокпості на південь від мосту біля Станиці Луганської (15 км на північний схід від Луганська) член збройних формувань [знову](#) не пропустив патруль Місії до підконтрольних урядові районів, посилаючись на відсутність дозволу тих, кому належить контроль.
- У пункті пропуску на кордоні поблизу н. п. Ізварине (непідконтрольний урядові, 52 км на південний схід від Луганська) озброєний член збройних формувань сказав патрулю Місії залишити цей район, посилаючись на відсутність дозволу від командирів.
- У пункті пропуску на кордоні поблизу н. п. Сєверний (непідконтрольний урядові, 50 км на південний схід від Луганська) озброєний член збройних формувань сказав патрулю Місії залишити цей район, посилаючись на відсутність дозволу від командирів.

Регулярні обмеження на ділянках розведення сил і засобів та через міни/невибухли боєприпаси:

- Не здійснивши суцільного розмінування, вилучення невибухлих боєприпасів та усунення інших перешкод, сторони і далі відмовлялися СММ у необмеженому доступі, а також у можливості пересуватися окремими дорогами, які раніше були визначені як важливі для здійснення Місією ефективного моніторингу та для пересування цивільних осіб.

Інші перешкоди:

- Увечері 23 червня БПЛА СММ дальнього радіуса дії зазнав дії перешкод сигналу (за оцінкою, у результаті глушіння), здійснюючи політ над районами між н. п. Степанівка (підконтрольний урядові, 71 км на південь від Донецька) та н. п. Дебальцеве (непідконтрольний урядові, 58 км на північний схід від Донецька)⁸.
- 24 червня під час виконання польотів над н. п. Петрівське (непідконтрольний урядові, 41 км на південь від Донецька) БПЛА СММ малого радіуса дії зазнавав впливу перешкод сигналу GPS (за оцінкою, ймовірно через глушіння)⁹.
- 24 червня БПЛА СММ малого радіуса дії зазнавав впливу перешкод сигналу GPS (за оцінкою, ймовірно через глушіння), коли пролітав над районами біля н. п. Талаківка (підконтрольний урядові, 90 км на південь від Донецька) у двох випадках та над районами біля н. п. Гнутове (підконтрольний урядові, 90 км на південь від Донецька) в одному випадку¹⁰.

⁸ Перешкоди сигналу могли створювати з будь-якого місця в радіусі кількох кілометрів від місцеположення БПЛА.

⁹ Перешкоди сигналу могли створювати з будь-якого місця в радіусі кількох кілометрів від місцеположення БПЛА.

¹⁰ Перешкоди сигналу могли створювати з будь-якого місця в радіусі кількох кілометрів від місцеположення БПЛА.

Таблиця озброєння
Озброєння, розміщене з порушенням ліній відведення

Дата	К-ть одиниць озброєння	Вид озброєння	Місце	Джерело спостереження
непідконтрольні урядові райони				
22.06.2020	14	самохідні гаубиці (2С3 «Акація», 152 мм — 7 од., 2С1 «Гвоздика», 122 мм — 7 од.)	на злітній смузі аеродрому в н. п. Переможне (19 км на південь від Луганська) (для ознайомлення з попередніми спостереженнями див. Щоденний звіт СММ від 22 червня 2020 року)	БПЛА дальнього радіуса дії
	7	реактивна система залпового вогню (БМ-21 «Град», 122 мм)		
	16	буксировані гаубиці (Д-20, 152 мм — 6 од., 2А65 «Мста-Б», 152 мм — 6 од., Д-30А «Жаба», 122 мм — 4 од.)		
	6	буксирована протитанкова гармата (МТ-12 «Рапіра», 100 мм)		
	2	самохідна гаубиця (2С1 «Гвоздика», 122 мм)		
24.06.2020	12	танки (Т-72 — 5 од., Т-64 — 6 од., Т-34 — 1 од.)	у Донецьку (за оцінкою, частина парад у військового типу)	патруль
	3	зенітний ракетний комплекс (9К35 «Стріла-10»)		
	3	самохідна артилерійська гармата (2С9 «Нона-С», 120 мм)		
	5	самохідна гаубиця (2С1 «Гвоздика», 122 мм)		
	3	реактивна система залпового вогню (БМ-21 «Град», 122 мм)		
	3	буксирований міномет (ПМ-38, 120 мм)		
	3	протитанкова гармата (МТ-12 «Рапіра», 100 мм)		
	3	буксирована гаубиця (Д-30 «Жаба», 122 мм)		
	3	реактивна система залпового вогню (БМ-13 «Катюша», 132 мм)	у Луганську (за оцінкою, частина парад у військового типу)	
	2	польова гармата М1944 (БС-3, 100 мм)		
	3	реактивна система залпового вогню (БМ-13 «Катюша», 132 мм)		
	13	танки (Т-64 — 5 од., Т-72 — 5 од., Т-34 — 3 од.)		
	5	самохідна гаубиця (2С1 «Гвоздика», 122 мм)		
	5	протитанкова гармата (МТ-12 «Рапіра», 100 мм)		
	5	буксирована гаубиця (Д-30 «Жаба», 122 мм)		
	5	самохідна гаубиця (2А65 «Мста-Б», 152 мм)		
	5	реактивна система залпового вогню (БМ-21 «Град», 122 мм)		
5	зенітний ракетний комплекс (9К35 «Стріла-10»)			

Озброєння, розміщене за лініями відведення, але за межами виділених місць зберігання озброєння

Дата	К-ть одиниць озброєння	Вид озброєння	Місце	Джерело спостереження
підконтрольні урядові райони				
24.06.2020	3	зенітна самохідна установка (2К22 «Тунгуска»)	на залізничній станції біля н. п. Бахмут (кол. Артемівськ; 67 км на північ від Донецька)	патруль
	8	танк (Т-64)		
	1	зенітний ракетний комплекс (9К35 «Стріла-10»)		
непідконтрольні урядові райони				
21.06.2020	22	танк (невстановленого типу)	на полігоні біля н. п. Бугаївка (37 км на південний захід від Луганська) (для ознайомлення з попередніми спостереженнями див. Щоденний звіт СММ від 3 червня 2020 року).	дані повітряного спостереження
22.06.2020	9	зенітний ракетний комплекс (9К35 «Стріла-10» — 7; 9К33 «Оса» — 2)	на злітно-посадочній смузі в н. п. Переможне (19 км на південь від Луганська), де БПЛА також зафіксував 14 бойових машин піхоти і 10 бронетранспортерів ¹¹ (детальніше про попередні спостереження див. Щоденний звіт СММ від 22 червня 2020 року)	БПЛА дальнього радіуса дії
	21	танки (Т-72 — 14 од., ймовірно Т-64 — 7 од.)		
	7	міномет (2Б11 «Сани», 120 мм)		
23.06.2020	4	танк (Т-72)	на полігоні біля н. п. Тернове (57 км на схід від Донецька) (для ознайомлення з попередніми спостереженнями див. Щоденний звіт СММ від 12 червня 2020 року)	

Інше озброєння¹²

Дата	К-ть одиниць озброєння	Вид озброєння	Місце	Джерело спостереження
непідконтрольні урядові райони				
21.06.2020	10	буксирувана артилерія (невстановленого типу)	на полігоні біля н. п. Бугаївка (37 км на південний захід від Луганська), де БПЛА також зафіксував щонайменше 38 бойових броньованих машин ¹³ (для ознайомлення з попередніми спостереженнями див. Щоденний звіт СММ від 3 червня 2020 року)	дані повітряного спостереження
	26	самохідна артилерія (невстановленого типу)		

Таблиця ознак військової присутності та присутності військового типу в зоні безпеки¹⁴

Дата	К-ть	Вид	Місце	Джерело спостереження
підконтрольні урядові райони				
21.06.2020	2	подовження траншеї (одне приблизно 40 м, а інше — 20 м; за оцінкою, належать Збройним силам України)	приблизно 800 м північний схід ділянки розведення в районі н. п. Золоте (60 км на захід від Луганська)	дані повітряного спостереження
22.06.2020	1	бойова броньована машина	поблизу н. п. Троїцьке (69 км на захід від Луганська)	БПЛА дальнього радіуса дії

¹¹ Бойові машини піхоти та бронетранспортери згадані у цьому розділі не підпадають під дію Мінських угод щодо відведення озброєння.

¹² СММ не змогла визначити, чи згадане в цьому розділі озброєння було розміщене з порушеннями ліній відведення через відсутність інформації про калібр цього озброєння.

¹³ Згадані в цьому розділі бойові броньовані машини не підпадають під дію Мінських угод щодо відведення озброєння.

¹⁴ Згадана у цьому розділі техніка не підпадає під дію Мінських угод щодо відведення озброєння.

	1	ймовірно бойова броньована машина (типу БМП)	поблизу н. п. Красногорівка (21 км на захід від Донецька)	
24.06.2020	1	бойова машина піхоти (БМП-1)	поблизу н. п. Романівка (41 км на північ від Донецька)	патруль
	2	бронетранспортер (типу БТР-80)	поблизу н. п. Бугас (44 км на південний захід від Донецька)	
непідконтрольні урядові райони				
21.06.2020	1	подовження траншеї (приблизно 10 м) (за оцінкою, належить збройним формуванням)	приблизно за 1,4 км на північний схід від ділянки розведення в районі н. п. Золоте (60 км на захід від Луганська)	дані повітряного спостереження
24.06.2020	4	бронетранспортер (типу БТР-80)	у Донецьку (за оцінкою, частина параду військового типу)	патруль
	13	бойові машини піхоти (БМП-1 — 5 од., БМП-2 — 8 од.)		
	3	зенітна установка (ЗУ-23, 23 мм)		
	5	бронетранспортер (типу БТР-80)	у Луганську (за оцінкою, частина параду військового типу)	
	10	бойові машини піхоти (БМП-1 — 5 од., БМП-2 — 5 од.)		
	5	зенітна установка (ЗУ-23, 23 мм)		

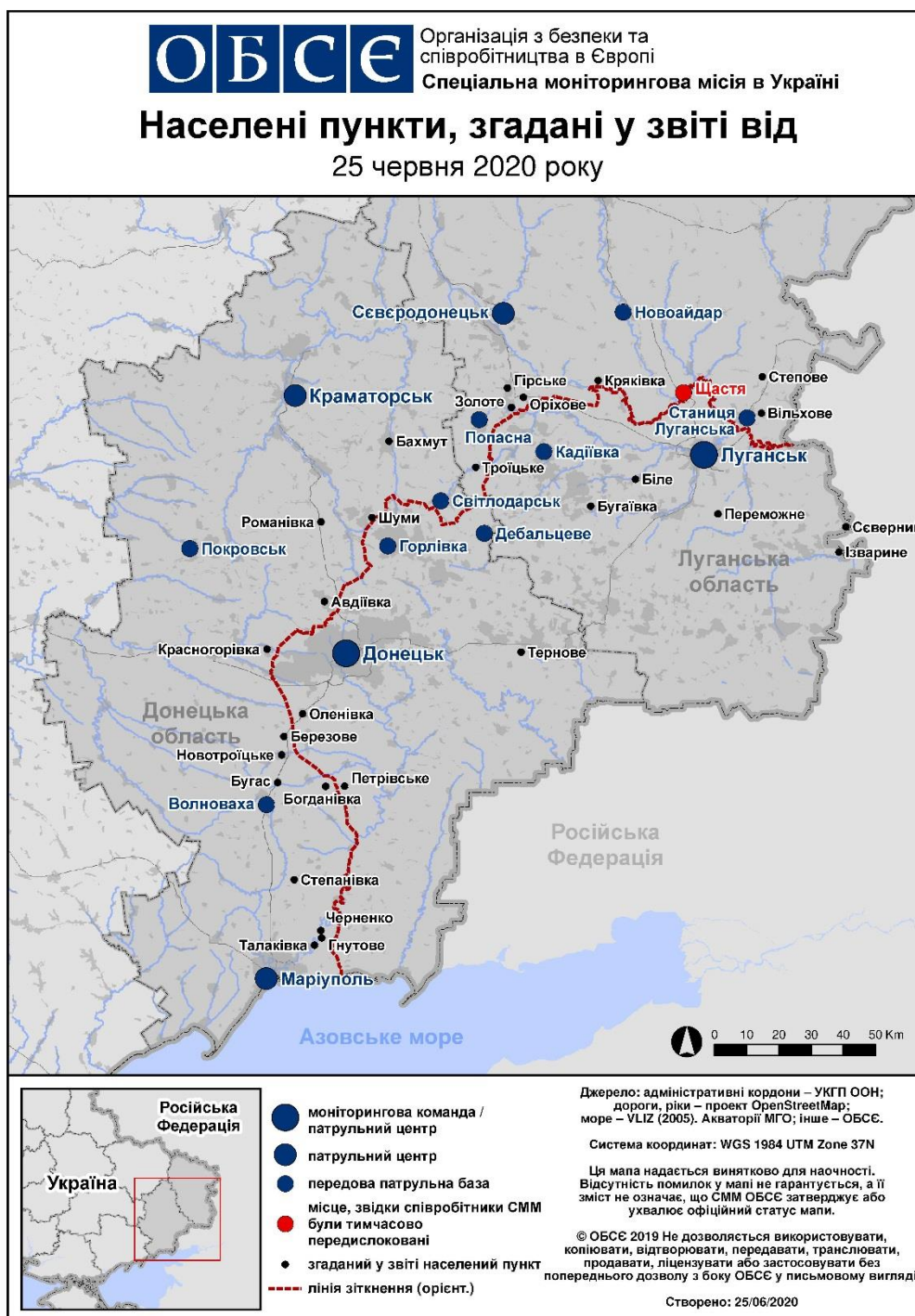
Таблиця порушень режиму припинення вогню станом на 24 червня 2020 р.¹⁵

Місце розміщення СММ	Місце події	Спосіб	К-ть	Спостереження	Опис	Озброєння	Дата, час
камера СММ у н. п. Авдіївка (підконтрольний урядові, 17 км на Пн від Донецька)	3–5 км на СхПдСх	зафіксувала	1	боєприпас	ПнПнСх–ПдПдЗх	Н/Д	23.06, 22:25
	3–5 км на СхПдСх	зафіксувала	2	боєприпас	ПнПнСх–ПдПдЗх	Н/Д	23.06, 22:41
	3–5 км на СхПдСх	зафіксувала	9	боєприпас	ПнСх–ПдЗх (також зафіксовано камерою СММ на ДФС)	Н/Д	23.06, 23:38
камера СММ 2 км на Сх від н. п. Богданівка (підконтрольний урядові, 41 км на ПдЗх від Донецька)	2–4 км на ПдСх	зафіксувала	1	вибух	невизначеного походження (визначити, на ділянці розведення чи за її межами, не вдалося)	Н/Д	23.06, 22:36
камера СММ на Донецькій фільтрувальній станції (15 км на Пн від Донецька)	1–2 км на ПдПдЗх	зафіксувала	1	боєприпас	Сх–Зх	Н/Д	23.06, 22:17
	1–2 км на ПдПдЗх	зафіксувала	1	боєприпас	Сх–Зх	Н/Д	23.06, 22:22
	1–2 км на ПдПдЗх	зафіксувала	1	боєприпас	Сх–Зх	Н/Д	23.06, 22:31
	1–2 км на ПдПдЗх	зафіксувала	1	боєприпас	Сх–Зх	Н/Д	23.06, 22:42
камера СММ за 1,5 км на ПнСх від н. п. Гнутове (підконтрольний урядові, 90 км на Пд від Донецька)	5–7 км на ПдСх	зафіксувала	1	вибух	невизначеного походження	Н/Д	24.06, 02:11
камера СММ на КПВВ біля н. п. Майорськ (підконтрольний урядові, 45 км на ПнСх від Донецька)	2–4 км на Сх	зафіксувала	5	боєприпас	ПнПнСх–ПдПдЗх	Н/Д	23.06, 22:12
камера СММ у н. п. Світлодарськ (підконтрольний урядові, 57 км на ПнСх від Донецька)	3–5 км на ЗхПдЗх	зафіксувала	1	вибух	невизначеного походження	Н/Д	23.06, 21:47
	6–9 км на ЗхПдЗх	зафіксувала	10	боєприпас	ПдСх–ПнЗх	Н/Д	23.06, 21:49
	3–5 км на ЗхПдЗх	зафіксувала	1	боєприпас	ПнПнСх–ПдПдЗх	Н/Д	24.06, 00:46
	3–5 км на ЗхПдЗх	зафіксувала	1	вибух	невизначеного походження	Н/Д	24.06, 01:42
	3–5 км на ЗхПдЗх	зафіксувала	7	боєприпас	випущена(-й) угору	Н/Д	24.06, 02:36
	3–5 км на ЗхПдЗх	зафіксувала	1	боєприпас	ПдПдСх–ПнПнЗх	Н/Д	24.06, 02:36
ПдСх частина н. п. Авдіївка (підконтрольний урядові, 17 км на Пн від Донецька)	2–3 км на ПдСх	чули	1	вибух	невизначеного походження	Н/Д	24.06, 09:30
приблизно за 3 км на ПнЗх від н. п. Гранітне (підконтрольний урядові, 60 км на Пд від Донецька)	4–6 км на ПдСх	чули	1	вибух	невизначеного походження	Н/Д	24.06, 12:34

¹⁵ У таблиці вказані лише ті інциденти, які спостерігачі СММ бачили особисто чи які були зафіксовані камерами СММ, а також ті випадки, які СММ оцінює як навчання з бойовою стрільбою, контрольовані вибухи і т.д. Зазначені деталі, а саме: відстань, напрямок, тип зброї і т. д., базуються на оцінках, зроблених спостерігачами на місцях та спеціалістами з технічного моніторингу і необов'язково завжди є точними. Напис «невідомо» (Н/Д) означає, що СММ не змогла підтвердити таку інформацію у зв'язку з відстанню, погодними умовами, технічними обмеженнями та/або з інших причин. Одні і ті ж самі, за оцінкою СММ, порушення режиму припинення вогню, зафіксовані паралельно декількома патрулями/камерами, відображаються у таблиці лише один раз.

Місце розміщення СММ	Місце події	Спосіб	К-ть	Спостереження	Опис	Озброєння	Дата, час
н. п. Світлодарськ (підконтрольний уряду, 57 км на ПнСх від Донецька)	4–5 км на ПдСх	чули	3	вибух	невизначеного походження	Н/Д	23.06, 18:59
	4–5 км на ПдСх	чули	1	вибух	невизначеного походження	Н/Д	23.06, 20:41
н. п. Горлівка (непідконтрольний уряду, 39 км на ПнСх від Донецька)	4–6 км на ПнЗх	чули	1	вибух	невизначеного походження	Н/Д	23.06, 20:27
	1–2 км на ПдЗх	чули	1	постріл		стрілецька зброя	23.06, 21:10
	3–5 км на Зх	чули	5	черга		великокаліберний кулемет	24.06, 00:37-00:38
	4–6 км на ПнЗх	чули	6	вибух	невизначеного походження	Н/Д	24.06, 01:17-01:18
	4–6 км на ПнЗх	чули	4	вибух	невизначеного походження	Н/Д	24.06, 06:44-06:45
камера СММ у н. п. Кряківка (підконтрольний уряду, 38 км на ПнЗх від Луганська)	3–5 км на ПдПдЗх	зафіксувала	1	освітлювальна ракета	випущена(-й) угору	Н/Д	23.06, 22:31
	3–5 км на ПдПдЗх	зафіксувала	2	боєприпас	СхПдСх–ЗхПнЗх	Н/Д	24.06, 00:25
	3–5 км на ПдПдЗх	зафіксувала	1	боєприпас	СхПнСх–ЗхПдЗх	Н/Д	24.06, 00:25
	3–5 км на ПдПдЗх	зафіксувала	2	боєприпас	ЗхПнЗх–СхПдСх	Н/Д	24.06, 00:55
	3–5 км на ПдПдЗх	зафіксувала	16	боєприпас	ПнЗх–ПдСх	Н/Д	24.06, 01:18
	3–5 км на ПдПдЗх	зафіксувала	7	боєприпас	ПнЗх–ПдСх	Н/Д	24.06, 01:30
	3–5 км на ПдПдЗх	зафіксувала	18	боєприпас	СхПдСх–ЗхПнЗх	Н/Д	24.06, 01:39
	3–5 км на ПдПдЗх	зафіксувала	12	боєприпас	СхПдСх–ЗхПнЗх	Н/Д	24.06, 01:49
камера СММ у н. п. Золоте (підконтрольний уряду, 60 км на Зх від Луганська)	2–4 км на Сх	зафіксувала	1	боєприпас	випущена(-й) вгору (за оцінкою, за межами ділянки розведення)	Н/Д	23.06, 22:28
	2–4 км на Сх	зафіксувала	1	спалах дульного полум'я	за оцінкою за межами ділянки розведення	Н/Д	23.06, 22:34
	2–5 км на Сх	зафіксувала	1	боєприпас	Пн–Пд (за оцінкою, за межами ділянки розведення)	Н/Д	23.06, 22:34
	2–5 км на Сх	зафіксувала	2	боєприпас	Пн–Пд (за оцінкою, за межами ділянки розведення)	Н/Д	23.06, 23:12
	2–5 км на СхПдСх	зафіксувала	4	спалах дульного полум'я	за оцінкою за межами ділянки розведення	Н/Д	23.06, 23:42
	2–5 км на Сх	зафіксувала	1	боєприпас	Пн–Пд (за оцінкою, за межами ділянки розведення)	Н/Д	24.06, 00:18
	2–5 км на СхПнСх	зафіксувала	1	боєприпас	випущена(-й) вгору (за оцінкою, за межами ділянки розведення)	Н/Д	24.06, 00:28
	2–4 км на ПдПдСх	зафіксувала	1	спалах дульного полум'я	за оцінкою, у межах ділянки розведення	Н/Д	24.06, 00:56
н. п. Золоте-2 (Карбоніт; підконтрольний уряду, 62 км на Зх від Луганська)	8–10 км на Пд	чули	1	вибух	невизначеного походження (за оцінкою, за межами ділянки розведення)	Н/Д	24.06, 13:24

Мапа Донецької та Луганської областей¹⁶



¹⁶За рішенням Постійної ради №1117 від 21 березня 2014 року, СММ базується в десяти містах на всій території України (Херсон, Одеса, Львів, Івано-Франківськ, Харків, Донецьк, Дніпро, Чернівці, Луганськ і Київ). Ця мапа східної України призначена для ілюстративних цілей. На ній вказані населені пункти, згадані у звіті, а також ті, де є офіси СММ (моніторингові команди, патрульні центри і передові патрульні бази) у Донецькій і Луганській областях. (Червоним кольором виділена передова патрульна база, з якої співробітники СММ були тимчасово передислоковані згідно з рекомендаціями експертів із безпеки з деяких держав-учасниць ОБСЄ та з урахуванням вимог СММ щодо безпеки. СММ користується цими приміщеннями та здійснює патрулювання в цьому населеному пункті в денний час).