



Щоденний звіт № 149/2020

від 24 червня 2020 року¹

Короткий виклад

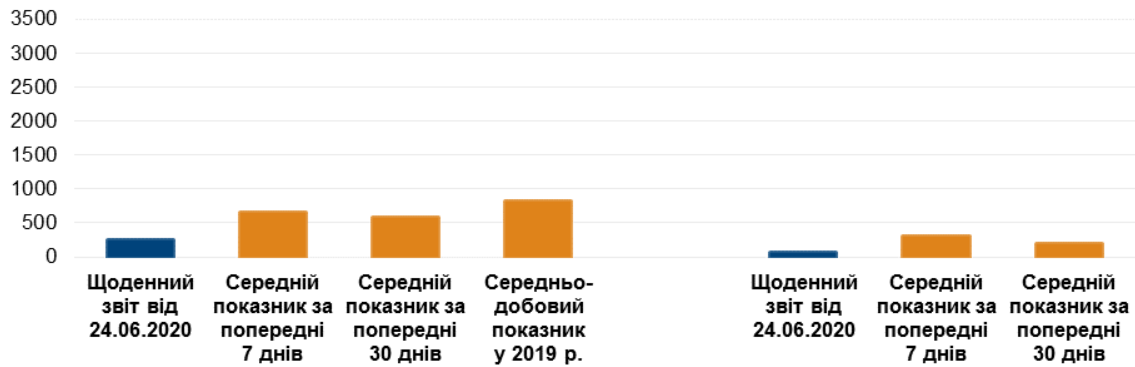
- Місія констатувала зменшення кількості порушень режиму припинення вогню в Донецькій і Луганській областях, якщо порівнювати з попереднім звітним періодом.
- Спостерігачі виявили, що камера СММ біля Широкиного була розбита, а опорна щогла камери пошкоджена, за оцінкою, внаслідок влучання боєприпаса, випущеного з озброєння невстановленого типу.
- Члени збройних формувань як і раніше не пропускали патрулі Місії через блокпости вздовж офіційних дорожніх коридорів у Донецькій та Луганській областях*.
- Місія продовжила здійснювати моніторинг на всіх трьох ділянках розведення сил і засобів.
- Місії сприяла встановленню локального режиму припинення вогню та здійснювала моніторинг його дотримання для уможливлення проведення оцінки стану й технічного обслуговування об'єктів цивільної інфраструктури та забезпечення їхнього функціонування, а також для проведення робіт з розмінування.
- Команда СММ спостерігала за рухом цивільних осіб до підконтрольних та непідконтрольних урядові районів через контрольний пункт в'їзду-виїзду біля Станиці Луганської.
- Патрулі СММ і далі стикалися з обмеженнями свободи пересування*.

¹ На основі інформації, що надійшла від моніторингових команд станом на 19:30 23 червня 2020 року (за східноєвропейським літнім часом).

Порушення режиму припинення вогню²

Кількість зафіксованих порушень режиму припинення вогню³

Кількість зафіксованих вибухів⁴



² Більш детальну інформацію про всі випадки порушення режиму припинення вогню, а також мапи Донецької та Луганської областей, де відмічені всі місця, згадані у звіті, представлено в додатку. Камери СММ у Петрівському, Красногорівці, Широкиному та на шахті «Октябрська» і далі не функціонували.

³ Зокрема вибухи.

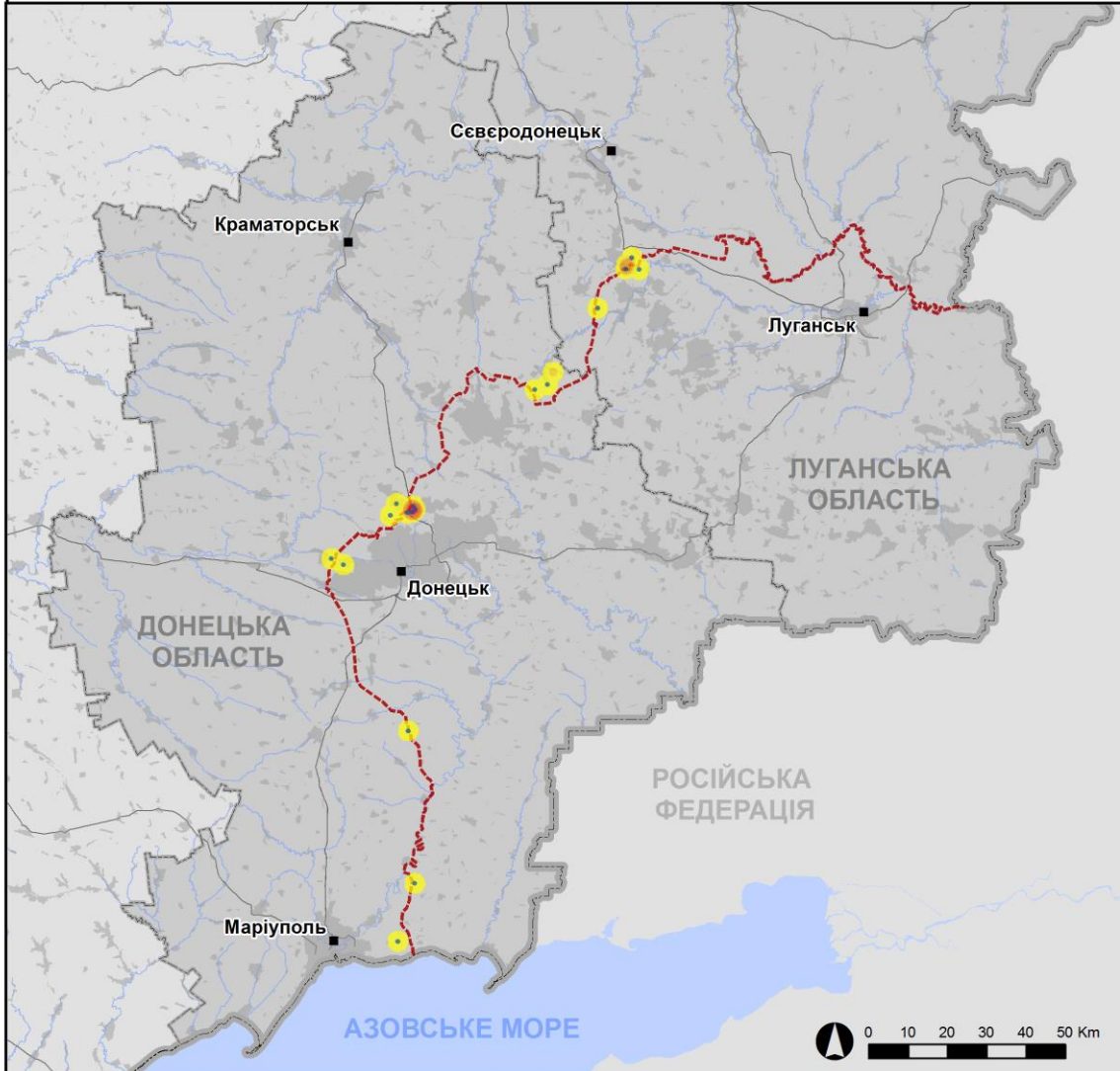
⁴ Зокрема внаслідок вогню з озброєння невстановленого типу.

Мапа із зафіксованими порушеннями режиму припинення вогню



Організація з безпеки та співробітництва в Європі
Спеціальна моніторингова місія в Україні

Зафіксовані СММ порушення режиму припинення вогню 23 червня 2020 р.



Концентрація порушень режиму припинення вогню

- Висока
- Середня
- Низька
- Вибух
- Населений пункт
- Лінія зіткнення (орієнт.)

Джерела: адміністративні кордони — УКГП ООН; дороги, річки — проект OpenStreetMap; море — VLIZ (2005).
Акваторії МГО, інше — ОБСЄ.

Система координат: WGS 1984 UTM Zone 37N

Ця мапа надається винятково для наочності.
Відсутність помилок у мапі не гарантується,
а її зміст не означає, що СММ ОБСЄ
затверджує або ухвалює офіційний статус мапи.

© СММ ОБСЄ 2019 Не дозволяється використовувати,
копіювати, відтворювати, передавати, транслювати,
продавати, ліцензувати або застосовувати
без попереднього дозволу з боку ОБСЄ
у письмовому вигляді.
Створено: 24/06/2020

У Донецькій області СММ констатувала зменшення кількості порушень режиму припинення вогню, якщо порівнювати з [попереднім звітним періодом](#), зафіксувавши також менше вибухів (приблизно 40 супроти 60). Більшість порушень режиму припинення вогню зафіксовано в районах на південний схід від Донецької фільтрувальної станції (ДФС; 15 км на північ від Донецька) (див. нижче).

У Луганській області Місія констатувала зменшення кількості порушень режиму припинення вогню, якщо порівнювати з [попереднім звітним періодом](#), зафіксувавши також менше вибухів (близько 35 супроти приблизно 2 170). Більшість порушень режиму припинення вогню, включаючи більшість вибухів, зафіксовано в районах на північний схід від ділянки розведення в районі н. п. Золоте (підконтрольний урядові, 60 км на захід від Луганська) (див. нижче).

Камеру СММ біля Широкиного розбито, а опорну щоглу камери пошкоджено

22 червня команда СММ здійснила кілька польотів безпілотного літального апарата (БПЛА) СММ малого радіуса дії над місцем розташування камери СММ приблизно за 1 км на південний захід від н. п. Широкине (підконтрольний урядові, 100 км на південь від Донецька); за даними фотофіксації частини опорної щогли камери лежали на землі за межами захисного паркану західніше від камери. На верхній секції зламаній щогли БПЛА зафіксував осколкове пошкодження.

23 червня спостерігачі бачили, що опорна щогла камери СММ відламалася на висоті приблизно 16 м над землею, а її уламки лежали на бетонній платформі під щоглою разом із розбитим корпусом камери СММ. Спостерігачі бачили, що сталевий опорний кабель (діаметром 1 см), що лежав східніше щогли, був зірваний. Члени патруля Місії також бачили розломи та сліди обпалення на деяких пошкоджених частинах щогли. За оцінкою, усі пошкодження утворилися від влучання боєприпаса, випущеного з озброєння невстановленого типу з північно-східного напрямку (див. також [Оперативний звіт СММ № 33/2020](#) і [Щоденний звіт СММ від 23 червня 2020 року](#)).

Члени збройних формувань як і раніше відмовлялися патрулям СММ у проїзді через блокпости вздовж лінії зіткнення в Донецькій та Луганській областях

Члени збройних формувань як і раніше не пропускали патрулі СММ через блокпости вздовж офіційних дорожніх коридорів у Донецькій та Луганській областях. Ці обмеження є випадками перешкоджання виконанню Місією свого мандата⁵.

У Донецькій області на блокпості на північ від н. п. Горлівка (непідконтрольний урядові, 39 км на північний схід від Донецька) патруль СММ [знову](#) не зміг проїхати до непідконтрольних урядові районів через наявність дорожніх шипів, установлених поперек дороги, та попереджувального знаку про мінну небезпеку*.

На блокпості поблизу н. п. Оленівка (непідконтрольний урядові, 23 км на південний захід від Донецька) 2 озброєні члени збройних формувань [знову](#) не пропустили патруль СММ до непідконтрольних уряду районів, посилаючись на відсутність дозволу від командирів*.

⁵ Місія почала стикатися з регулярними відмовами в доступі на блокпостах збройних формувань при спробі проїзду/переходу в напрямку непідконтрольних урядові районів із 21 березня в Донецькій області та з 23 березня в Луганській області. Для ознайомлення з детальнішою інформацією див. щоденні й оперативні звіти СММ.

У Луганській області на блокпості південніше моста біля Станиці Луганської (15 км на північний схід від Луганська) член збройних формувань [знову](#) не пропустив патруль Місії до непідконтрольних урядові районів, посилаючись на COVID-19*.

Ділянки розведення в районах Станиці Луганської, Золотого й Петрівського⁶

23 червня в межах ділянки розведення в районі н. п. Станиця Луганська (підконтрольний урядові, 16 км на північний схід від Луганська) спостерігачі бачили 4 членів збройних формувань (з нарукавними пов'язками з написом «СЦКК») поблизу блокпоста, розташованого на південь від моста біля Станиці Луганської.

Ввечері 22 та вночі 23 червня камера СММ у Золотому зафіксувала 20 невизначених боєприпасів та спалах дульного полум'я в межах 2–4 км на схід (за оцінкою, поза ділянкою розведення в районі Золотого, але в межах 5 км від її краю). Камера також зафіксувала 21 вибух невизначеного походження в межах 2–4 км на східно-південний схід (встановити, на ділянці розведення чи за її межами, не вдалося).

Здійснюючи 23 червня патрулювання у двох місцях поблизу ділянки розведення, команда СММ чула 10 вибухів невизначеного походження (за оцінкою СММ, поза ділянкою розведення, але в межах 5 км від її краю). Вдень спостерігачі бачили неподалік південного краю ділянки розведення 5 членів збройних формувань (з нарукавними пов'язками з написом «СЦКК»), двоє з котрих пройшли автошляхом Т1316 углиб ділянки розведення приблизно на 350 м на північ від її південного краю та повернулися назад.

Увечері 22 червня камера, встановлена приблизно за 2 км на схід від н. п. Богданівка (підконтрольний урядові, 41 км на південний захід від Донецька) зафіксувала 2 вибухи невизначеного походження в межах приблизно 2–4 км на південний схід (спостерігачам не вдалося визначити, сталися вони на ділянці розведення в районі н. п. Петрівське (непідконтрольний урядові, 41 км на південь від Донецька) чи за її межами).

23 червня, здійснюючи моніторинг у двох місцях поблизу ділянки розведення в районі Петрівського, патрулі СММ відзначили спокійну ситуацію.

Наявність мін поблизу Саханки

22 червня БПЛА СММ малого радіуса дії знову зафіксував приблизно 16 протитанкових мін, встановлених поперек дороги приблизно за 2,5 км на південний захід від н. п. Саханка (непідконтрольний урядові, 97 км на південь від Донецька); за оцінкою, міни належали збройним формуванням (для ознайомлення з попередніми спостереженнями в цьому районі див. [Щоденний звіт СММ від 9 травня 2020 року](#)).

Відведення озброєння

СММ продовжувала здійснювати моніторинг відведення озброєння, передбаченого Меморандумом, а також Комплексом заходів і Доповненням до нього. Місія

⁶ Розведення передбачено Рамковим рішенням Тристоронньої контактної групи про розведення сил і засобів від 21 вересня 2016 року.

зафіксувала 3 реактивні системи залпового вогню, розміщені в порушення ліній відведення в непідконтрольному урядові районі Луганської області.

СММ також зафіксувала 87 одиниць озброєння, розташованих поза лініями відведення, але за межами виділених місць зберігання в непідконтрольних урядові районах Луганської області — усі на полігонах (детальніше див. таблиці нижче).

Ознаки військової присутності та присутності військового типу в зоні безпеки⁷

Команда СММ зафіксувала бойові броньовані машини з обох боків лінії зіткнення в Донецькій області (детальніше див. таблицю нижче).

19 червня на основі доступних СММ даних повітряного спостереження виявлено нещодавно побудовані подовження траншей на західній околиці н. п. Пікузи (кол. Комінтернове; непідконтрольний урядові, 92 км на південь від Донецька) (не зафіксовані на зображеннях від 7 червня 2020 року) та приблизно за 3,5 км на південь від Пікуз (приблизно 35 м завдовжки, вперше зафіксовані на зображеннях від 26 березня 2020 року). За оцінкою, подовження траншей належать збройним формуванням.

22 червня в полях приблизно за 2 км на північний схід від Широкиного БПЛА СММ малого радіуса дії виявив нове подовження траншеї приблизно 200 м завдовжки (не зафіксоване на зображеннях від 7 червня 2020 року). На східній околиці Широкиного інший БПЛА СММ малого радіуса дії зафіксував нещодавно викопану траншею приблизно 35 м завдовжки, а також 2 осіб (за оцінкою, військовослужбовців Збройних сил України), які копали ще одну траншею завдовжки приблизно 65 м на відстані приблизно 80 м північніше попередньої траншеї. За оцінкою, усі зазначені вище об'єкти належать Збройним силам України.

Зусилля СММ зі сприяння проведенню техобслуговування та забезпечення функціонування цивільних об'єктів життєзабезпечення

Місія сприяла встановленню локального режиму припинення вогню та здійснювала моніторинг його дотримання для уможливлення здійснення ремонтних робіт на лініях електропередачі неподалік н. п. Залізне (кол. Артемово; підконтрольний урядові, 42 км на північний схід від Донецька), між підконтрольними урядові н. п. Талаківка (90 км на південь від Донецька) і н. п. Черненко (86 км на південь від Донецька); ремонтних робіт на об'єктах водопостачання неподалік н. п. Шуми (підконтрольний уряду, 41 км на північ від Донецька); для видалення рослинності, здійснення огляду та технічного обслуговування на залізничних коліях неподалік н. п. Вільхове (підконтрольний урядові, 22 км на північний схід від Луганська), а також для проведення робіт із розмінування неподалік підконтрольних урядові н. п. Степове (30 км на північний схід від Луганська), н. п. Оріхове (57 км на північний захід від Луганська) та н. п. Гірське (63 км на захід від Луганська).

Спостерігачі і далі сприяли забезпеченню функціонування ДФС. Патрулюючи в трьох місцях поблизу ДФС, команда СММ чула та бачила 2 вибухи, оцінені як розриви боєприпасів, випущених з озброєння невстановленого типу. Спостерігачі також чули 10 вибухів невизначеного походження, а також постріли й черги зі стрілецької зброї

⁷ Згадана у цьому розділі техніка не підпадає під дію Мінських угод щодо відведення озброєння.

та великокаліберного кулемета. За оцінкою, усі ці порушення режиму припинення вогню сталися в радіусі 5 км від станції.

Заходи, яких вжили на тлі спалаху COVID-19 на контрольних пунктах в'їзду-виїзду та відповідних блокпостах

У Донецькій області команда СММ зауважила, що блокпост збройних формувань неподалік Оленівки був відчинений. Здійснюючи моніторинг на блокпості в період з 14:37 до 15:03, команда СММ зафіксувала чергу із приблизно 200 осіб (жінок та чоловіків різного віку) та приблизно 140 автомобілів, які прямували до підконтрольних уряду районів. Член збройних формувань (вочевидь озброєний) на блокпості повідомив СММ, що цивільних пропускають у напрямку підконтрольних урядові районів, але не у зворотному напрямку. За його словами, цивільні особи з непідконтрольних урядові районів, яким відмовлено у проході до підконтрольних урядові районів на відповідному блокпості поблизу н. п. Березове (підконтрольний урядові, 31 км на південний захід від Донецька), на північ від КПВВ поблизу н. п. Новотроїцьке (підконтрольний урядові, 36 км на південний захід від Донецька), не проходять карантин після їхнього повернення до непідконтрольних урядові районів.

Перебуваючи на відповідному блокпості Збройних сил України неподалік Березового в період із 15:13 до 15:33, члени патруля Місії бачили чергу із 15 осіб (чоловіків та жінок віком 60-80 років) та 3 автомобілів, які прямували до підконтрольних урядові районів.

Спостерігачі бачили, що КПВВ біля н. п. Майорськ (підконтрольний урядові, 45 км на північний схід від Донецька) був як і раніше зачинений.

У Луганській області, здійснюючи моніторинг на КПВВ неподалік Станиці Луганської із 09:00 до 14:40, члени патруля Місії зауважили, що КПВВ працює, і загалом приблизно 23 особи (жінки та чоловіки різного віку) очікували на прохід до непідконтрольних уряду районів, а приблизно 157 осіб (жінок та чоловіків різного віку) очікували на прохід до підконтрольних урядові районів. Спостерігачі також бачили мобільний пункт обстеження на COVID-19, що складався з машини швидкої допомоги, одного медпрацівника та двох адміністративних працівників, які перевіряли людей, які подорожують до підконтрольних урядові районів.

На КПВВ біля Станиці Луганської працівник Державної прикордонної служби України повідомив Місії, що пішоходи можуть проходити без попереднього погодження, якщо вони мають дійсний документ, що посвідчує особу, та електронний дозвіл, а особи, що прямують до підконтрольних урядові районів, повинні встановити собі на мобільні телефони застосунок, який відстежує їхню самоізоляцію. Крім того, він зазначив, що осіб, які не можуть встановити застосунок, все ж пропускатимуть до підконтрольних урядові районів і замість цього їм пропонують пройти двотижневий період обсервації у стаціонарному медичному закладі в Станиці Луганській або в іншому місті. Як виняток, учні, які складають випускні шкільні іспити, та їхні опікуни зможуть пройти, якщо в них будуть негативні результати обстеження на КПВВ.

Члени патруля Місії бачили машину швидкої допомоги на автостоянці приблизно за 300 м на південь моста. Співробітники Місії також бачили, що пішоходи перетинали блокпост збройних формувань на південь від моста в обох напрямках.

В укритті міжнародної організації на південь від блокпоста команда СММ бачила двох медичних працівників, які здійснювали перевірку та вимірювали температуру людей, які прямували до непідконтрольних урядові районів.

Місія продовжувала стежити за ситуацією у Дніпрі, Херсоні, Одесі, Львові, Івано-Франківську, Харкові, Чернівцях та Києві.

***Обмеження свободи пересування та інші перешкоди у виконанні мандата СММ**

Робота з моніторингу та свобода пересування СММ обмежені загрозами у сфері безпеки, включаючи ризики, пов'язані з наявністю мін і невибухлих боєприпасів, а також іншими перешкодами, які щодня змінюються. Мандат СММ передбачає вільний і безпечний доступ по всій Україні. Усі підписанти Комплексу заходів погодилися з необхідністю вільного та безпечного доступу, а також із тим, що обмеження свободи пересування СММ є порушенням і що на такі порушення необхідно швидко реагувати. Вони також дійшли згоди, що Спільний центр з контролю та координації повинен сприяти такому реагуванню та здійснювати загальну координацію робіт з розмінування. Однак збройні формування в окремих районах Донецької та Луганської областей часто відмовляють СММ у доступі до районів, прилеглих до непідконтрольних урядові ділянок кордону України (наприклад, див. [Щоденний звіт СММ від 22 червня 2020 року](#)). Діяльність СММ у Донецькій та Луганській областях, як і раніше, залишалася обмеженою після того, як [23 квітня 2017 року поблизу Пришиба стався інцидент, який призвів до загибелі людини](#). Унаслідок цього спроможність Місії вести спостереження залишалася обмеженою.

Заборона доступу:

- На блокпості на північ від н. п. Горлівка (непідконтрольний урядові, 39 км на північний схід від Донецька) патруль СММ [знову](#) не зміг проїхати до непідконтрольних урядові районів через наявність дорожніх шипів, установлених поперек дороги, і попереджувального знаку про мінну небезпеку.
- На блокпості збройних формувань поблизу н. п. Оленівка (непідконтрольний урядові, 23 км на південний захід від Донецька) 2 озброєні члени збройних формувань [знову](#) не пропустили патруль СММ до непідконтрольних уряду районів, посилаючись на відсутність дозволу від командирів.
- На блокпості південніше моста біля Станиці Луганської (15 км на північний схід від Луганська) член збройних формувань [знову](#) не пропустив патруль Місії до непідконтрольних урядові районів, посилаючись на COVID-19*.

Регулярні обмеження на ділянках розведення сил і засобів і через міни/невибухлі боєприпаси:

- Не здійснивши суцільного розмінування і вилучення невибухлих боєприпасів та інших перешкод, сторони і далі відмовляли СММ у необмеженому доступі, а також у можливості пересуватися окремими дорогами, які раніше були визначені як важливі для здійснення Місією ефективного моніторингу та для пересування цивільних осіб.

Інші перешкоди:

- Пролітаючи над південно-західною частиною н. п. Молодіжне (непідконтрольний урядові, 63 км на захід від Луганська), БПЛА СММ малого

радіуса дії зазнав дії перешкод сигналу GPS (за оцінкою, внаслідок імовірного глушіння)⁸.

⁸ Перешкоди сигналу могли створювати з будь-якого місця в радіусі кількох кілометрів від місцеположення БПЛА.

Таблиця озброєння

Озброєння, розміщене з порушенням ліній відведення

Дата	К-ть одиниць озброєння	Вид озброєння	Місце	Джерело спостереження
Непідконтрольні урядові райони				
21.06.2020	3	реактивна система залпового вогню (невстановленого типу)	на полігоні поблизу н. п. Міусинськ (62 км на південний захід від Луганська)	дані повітряного спостереження

Озброєння, розміщене за лініями відведення, але за межами виділених місць зберігання озброєння

Дата	К-ть одиниць озброєння	Вид озброєння	Місце	Джерело спостереження
Непідконтрольні урядові райони				
21.06.2020	2	танк (невстановленого типу)	на полігоні неподалік н. п. Міусинськ (62 км на південний захід від Луганська), де за даними повітряного спостереження також виявлено приблизно 28 бойових броньованих машин ⁹ (для ознайомлення з попередніми спостереженнями, див. Щоденний звіт СММ від 22 червня 2020 року).	дані повітряного спостереження
	11	буксирувана артилерія (невстановленого типу)		
	16	самохідна артилерія (невстановленого типу)		
	26	танк (невстановленого типу)		
	12	танк (невстановленого типу)		
	8	самохідна артилерія (невстановленого типу)		
	12	буксирувана артилерія (невстановленого типу)		

Таблиця ознак військової присутності та присутності військового типу в зоні безпеки¹¹

Дата	К-ть	Тип	Місце	Джерело спостереження
Підконтрольні урядові райони				
19.06.2020	2	бойова броньована машина	неподалік н. п. Водяне (94 км на південь від Донецька)	дані повітряного спостереження
Непідконтрольні урядові райони				
19.06.2020	1	ймовірно, бойова броньована машина	на об'єкті неподалік н. п. Безіменне (100 км на південь від Донецька)	дані повітряного спостереження

⁹ Згадані у цьому розділі бойові броньовані машини не підпадають під дію Мінських угод щодо відведення озброєння.

¹⁰ Згадані у цьому розділі бойові броньовані машини не підпадають під дію Мінських угод щодо відведення озброєння.

¹¹ Згадана у цьому розділі техніка не підпадає під дію Мінських угод щодо відведення озброєння.

Таблиця порушень режиму припинення вогню станом на 23 червня 2020 року¹²

Місце розміщення СММ	Місце події	Спосіб	К-ть	Спостереження	Опис	Озброєння	Дата, час
камера СММ у н. п. Авдіївка (підконтрольний уряду, 17 км на Пн від Донецька)	3–5 км на СхПдСх	зафіксувала	1	вибух	невизначеного походження	Н/Д	23.06, 00:53
камера СММ за 2 км на Сх від н. п. Богданівка (підконтрольний уряду, 41 км на ПдЗх від Донецька)	2–4 км на ПдСх	зафіксувала	1	вибух	невизначеного походження (визначити, на ділянці розведення в районі Петрівського чи за її межами, не вдалося)	Н/Д	22.06, 21:52
	2–4 км на ПдСх	зафіксувала	1	вибух	невизначеного походження (визначити, на ділянці розведення в районі Петрівського чи за її межами, не вдалося)	Н/Д	22.06, 22:32
камера СММ на Донецькій фільтрувальній станції (15 км на Пн від Донецька)	2–3 км на ПдПдЗх	зафіксувала	1	Н/Д боєприпас	Зх–Сх (також зафіксований камерою СММ в Авдіївці)	Н/Д	23.06, 00:06
	0,5–1 км на ПдСх	зафіксувала	1	вибух	невизначеного походження	Н/Д	23.06, 00:31
	2–3 км на ПдПдЗх	зафіксувала	1	Н/Д боєприпас	Зх–Сх (також зафіксований камерою СММ в Авдіївці)	Н/Д	23.06, 01:34
камера СММ на КПВВ у н. п. Гнутове (підконтрольний уряду, 84 км на Пд від Донецька)	2–5 км на СхПнСх	зафіксувала	1	Н/Д боєприпас	Пн–Пд	Н/Д	22.06, 23:22
	2–5 км на СхПнСх	зафіксувала	2	вибух	невизначеного походження	Н/Д	23.06, 00:38
приблизно за 1 км на ПнЗх від залізничного вокзалу в н. п. Ясинувата (непідконтрольний урядові, 16 км на ПнСх від Донецька)	2 км на ЗхПдЗх	чули	5	черга		стрілецька зброя	23.06, 09:52–09:54
	2–3 км на ПдЗх	Чули та бачили	2	вибух	розрив	Н/Д	23.06, 09:57–09:58
	2–3 км на ПдЗх	чули	1	вибух	невизначеного походження	Н/Д	23.06, 10:04
	2 км на ПдЗх	чули	6	черга		стрілецька зброя	23.06, 10:05–10:06
	1–3 км на ПдЗх	чули	71	постріл		стрілецька зброя	23.06, 10:09–10:15
	1–2 км на ПдЗх	чули	1	черга		великокаліберний кулемет	23.06, 10:18
	1–2 км на ПдЗх	чули	1	вибух	невизначеного походження	Н/Д	23.06, 10:18
	1–2 км на ПдЗх	чули	1	черга		стрілецька зброя	23.06, 10:18
	1–3 км на ПдЗх	чули	5	черга		великокаліберний кулемет	23.06, 10:21–10:33
	1–3 км на ЗхПдЗх	чули	118	постріл		великокаліберний кулемет	23.06, 10:21–10:33

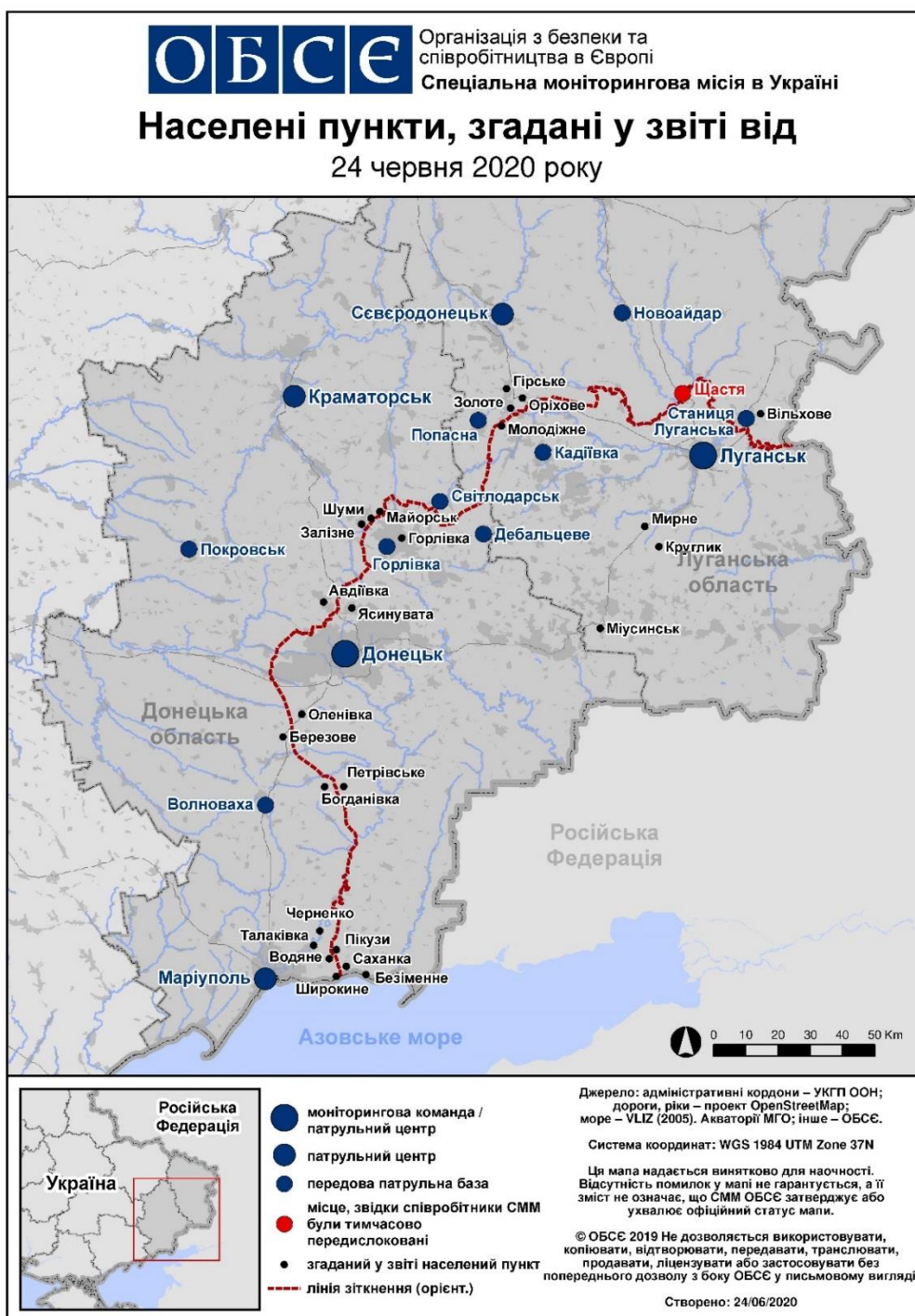
¹² У таблиці вказані лише ті інциденти, які спостерігачі СММ бачили особисто чи які були зафіксовані камерами СММ, а також ті випадки, які СММ оцінює як навчання з бойовою стрільбою, контрольовані вибухи і т.д. Зазначені деталі, а саме: відстань, напрямок, тип зброї і т. д., базуються на оцінках, зроблених спостерігачами на місцях та спеціалістами з технічного моніторингу і необов'язково завжди є точними. Напис «невідомо» (Н/Д) означає, що СММ не змогла підтвердити таку інформацію у зв'язку з відстанню, погодними умовами, технічними обмеженнями та/або з інших причин. Одні і ті ж самі, за оцінкою СММ, порушення режиму припинення вогню, зафіксовані паралельно декількома патрулями/камерами, відображаються у таблиці лише один раз.

Місце розміщення СММ	Місце події	Спосіб	К-ть	Спостереження	Опис	Озброєння	Дата, час
	1–3 км на ПдЗх	чули	55	постріл		великокаліберний кулемет	23.06, 10:55–10:57
	2–3 км на ПдЗх	чули	35	постріл		великокаліберний кулемет	23.06, 11:02–11:04
	2–3 км на ПдЗх	чули	17	постріл		великокаліберний кулемет	23.06, 11:02–11:04
приблизно за 2,6 км на ПдСх від н. п. Авдіївка (підконтрольний уряду, 17 км на Пн від Донецька)	2–3 км на ПдСх	чули	2	черга		великокаліберний кулемет	23.06, 09:53
	2–3 км на ПдСх	чули	4	вибух	невизначеного походження	Н/Д	23.06, 09:56–09:59
	2–3 км на ПдСх	чули	1	вибух	невизначеного походження	Н/Д	23.06, 10:18
	2–3 км на ПдСх	чули	1	вибух	невизначеного походження	Н/Д	23.06, 10:41
	3–4 км на ПдЗх	чули	3	вибух	невизначеного походження	Н/Д	23.06, 14:28
	3–4 км на ПдЗх	чули	2	вибух	невизначеного походження	Н/Д	23.06, 14:33
на Пд від н. п. Авдіївка (підконтрольний уряду, 17 км на Пн від Донецька)	1–2 км на ПнЗх	чули	2	вибух	невизначеного походження	Н/Д	23.06, 09:52
приблизно за 2,3 км на ПдСх від н. п. Лебединське (підконтрольний уряду, 99 км на Пд від Донецька)	2–3 км на ПнПнСх	чули	1	вибух	невизначеного походження	Н/Д	23.06, 11:15
	2–3 км на ПнПнСх	чули	1	вибух	невизначеного походження	Н/Д	23.06, 11:32
	2–3 км на ПнПнСх	чули	1	вибух	невизначеного походження	Н/Д	23.06, 11:46
	2–3 км на ПнПнСх	чули	1	вибух	невизначеного походження	Н/Д	23.06, 12:07
	2–3 км на ПнПнСх	чули	1	вибух	невизначеного походження	Н/Д	23.06, 12:21
приблизно за 2 км на ПдСх від н. п. Красногорівка (підконтрольний уряду, 24 км на Пн від Донецька)	2 км на ПнСх	Чули та бачили	5	вибух	постріл	Н/Д	23.06, 09:55–10:10
	4–5 км на Сх	Чули та бачили	5	вибух	розрив (після попередньої події)	Н/Д	23.06, 09:55–10:10
н. п. Світлодарськ (підконтрольний уряду, 57 км на ПнСх від Донецька)	4–5 км на Сх	чули	5	постріл		стрілецька зброя	22.06, 19:40
	4–5 км на Сх	чули	5	постріл		стрілецька зброя	22.06, 19:45
	4–5 км на ПдСх	чули	1	вибух	невизначеного походження	Н/Д	22.06, 20:15
	4–5 км на ПдСх	чули	1	вибух	невизначеного походження	Н/Д	22.06, 20:17
	4–5 км на Пд	чули	1	вибух	невизначеного походження	Н/Д	23.06, 14:36
камера СММ у н. п. Золоте (підконтрольний уряду, 60 км на Зх від Луганська)	2–4 км на Сх	зафіксувала	1	Н/Д боєприпас	Пн–Пд (за оцінкою, за межами ділянки розведення)	Н/Д	22.06, 23:30
	2–4 км на Сх	зафіксувала	3	Н/Д боєприпас	Пн–Пд (за оцінкою, за межами ділянки розведення)	Н/Д	22.06, 23:31
	2–4 км на Сх	зафіксувала	2	Н/Д боєприпас	Пн–Пд (за оцінкою, за межами ділянки розведення)	Н/Д	22.06, 23:32
	2–4 км на Сх	зафіксувала	2	Н/Д боєприпас	Пн–Пд (за оцінкою, за межами ділянки розведення)	Н/Д	22.06, 23:33
	2–4 км на Сх	зафіксувала	1	Н/Д боєприпас	Пн–Пд (за оцінкою, за межами ділянки розведення)	Н/Д	22.06, 23:39

Місце розміщення СММ	Місце події	Спосіб	К-ть	Спостереження	Опис	Озброєння	Дата, час
	2–4 км на Сх	зафіксувала	1	Н/Д боеприпас	ПнЗх–ПдСх (за оцінкою, за межами ділянки розведення)	Н/Д	22.06, 23:40
	2–4 км на Сх	зафіксувала	1	Н/Д боеприпас	Пн–Пд (за оцінкою, за межами ділянки розведення)	Н/Д	22.06, 23:40
	2–4 км на Сх	зафіксувала	1	Н/Д боеприпас	Пн–Пд (за оцінкою, за межами ділянки розведення)	Н/Д	22.06, 23:41
	2–4 км на Сх	зафіксувала	1	спалах дульного полум'я	за оцінкою, за межами ділянки розведення	Н/Д	22.06, 23:41
	2–4 км на СхПдСх	зафіксувала	1	вибух	невизначеного походження (визначити, на ділянці розведення чи за її межами, не вдалося)	Н/Д	22.06, 23:44
	2–4 км на Сх	зафіксувала	1	Н/Д боеприпас	Пн–Пд (за оцінкою, за межами ділянки розведення)	Н/Д	22.06, 23:45
	2–4 км на Сх	зафіксувала	1	Н/Д боеприпас	ПнЗх–ПдСх (за оцінкою, за межами ділянки розведення)	Н/Д	22.06, 23:45
	2–4 км на СхПдСх	зафіксувала	1	вибух	невизначеного походження (визначити, на ділянці розведення чи за її межами, не вдалося)	Н/Д	22.06, 23:53
	2–4 км на Сх	зафіксувала	1	Н/Д боеприпас	Пн–Пд (за оцінкою, за межами ділянки розведення)	Н/Д	22.06, 23:57
	2–4 км на СхПдСх	зафіксувала	1	вибух	невизначеного походження (визначити, на ділянці розведення чи за її межами, не вдалося)	Н/Д	23.06, 00:07
	2–4 км на СхПдСх	зафіксувала	1	вибух	невизначеного походження (визначити, на ділянці розведення чи за її межами, не вдалося)	Н/Д	23.06, 00:15
	2–4 км на СхПдСх	зафіксувала	1	вибух	невизначеного походження (визначити, на ділянці розведення чи за її межами, не вдалося)	Н/Д	23.06, 00:22
	2–4 км на СхПдСх	зафіксувала	1	вибух	невизначеного походження (визначити, на ділянці розведення чи за її межами, не вдалося)	Н/Д	23.06, 00:23
	2–4 км на СхПдСх	зафіксувала	1	вибух	невизначеного походження (визначити, на ділянці розведення чи за її межами, не вдалося)	Н/Д	23.06, 00:27
	2–4 км на Сх	зафіксувала	1	Н/Д боеприпас	Пн–Пд (за оцінкою, за межами ділянки розведення)	Н/Д	23.06, 00:32
	2–4 км на СхПдСх	зафіксувала	1	вибух	невизначеного походження (визначити, на ділянці розведення чи за її межами, не вдалося)	Н/Д	23.06, 00:34

Місце розміщення СММ	Місце події	Спосіб	К-ть	Спостереження	Опис	Озброєння	Дата, час
	2–4 км на СхПдСх	зафіксувала	2	вибух	невизначеного походження (визначити, на ділянці розведення чи за її межами, не вдалося)	Н/Д	23.06, 00:37
	2–4 км на СхПдСх	зафіксувала	1	вибух	невизначеного походження (визначити, на ділянці розведення чи за її межами, не вдалося)	Н/Д	23.06, 00:40
	2–4 км на СхПдСх	зафіксувала	1	вибух	невизначеного походження (визначити, на ділянці розведення чи за її межами, не вдалося)	Н/Д	23.06, 00:49
	2–4 км на СхПдСх	зафіксувала	9	вибух	невизначеного походження (визначити, на ділянці розведення чи за її межами, не вдалося)	Н/Д	23.06, 01:09
	2–4 км на Сх	зафіксувала	3	Н/Д боєприпас	Пн–Пд (за оцінкою, за межами ділянки розведення)	Н/Д	23.06, 01:17
	2–4 км на Сх	зафіксувала	1	Н/Д боєприпас	Пн–Пд (за оцінкою, за межами ділянки розведення)	Н/Д	23.06, 01:18
ПдПдСх околиця н. п. Попасна (підконтрольний уряду, 69 км на Зх від Луганська)	4–6 км на ПдСх	чули	5	вибух	невизначеного походження	Н/Д	22.06, 17:50–18:45
	4–6 км на ПдСх	чули	3	черга		великокаліберний кулемет	22.06, 17:50–18:45
3 км на Зх від н. п. Оріхове (підконтрольний урядові, 57 км ПнЗх від Луганська)	2–4 км на ПдСх	чули	8	вибух	Невизначеного походження (за оцінкою, за межами ділянки розведення в районі Золотого)	Н/Д	23.06, 09:30–09:35
1 км на Пд від н. п. Золоте-5 (Михайлівка; невідконтрольний уряду, 58 км на Зх від Луганська)	2–4 км на ПнСх	чули	2	вибух	Невизначеного походження (за оцінкою, за межами ділянки розведення в районі Золотого)	Н/Д	23.06, 13:32–13:53

Мапа Донецької та Луганської областей¹³



¹³ За рішенням Постійної ради №1117 від 21 березня 2014 року, СММ базується в десяти містах на всій території України (Херсон, Одеса, Львів, Івано-Франківськ, Харків, Донецьк, Дніпро, Чернівці, Луганськ і Київ). Ця мапа східної України призначена для ілюстративних цілей. На ній вказані населені пункти, згадані у звіті, а також ті, де є офіси СММ (моніторингові команди, патрульні центри і передові патрульні бази) у Донецькій і Луганській областях. (Червоним кольором виділена передова патрульна база, з якої співробітники СММ були тимчасово передислоковані згідно з рекомендаціями експертів із безпеки з деяких держав-учасниць ОБСЄ та з урахуванням вимог СММ щодо безпеки. СММ користується цими приміщеннями та здійснює патрулювання в цьому населеному пункті в денний час).