

Ежедневный отчет № 149/2020

от 24 июня 2020 года¹

Краткое изложение

- Миссия констатировала уменьшение количества нарушений режима прекращения огня в Донецкой и Луганской областях по сравнению с предыдущим отчетным периодом.
- Наблюдатели обнаружили, что камера СММ возле Широкино была разбита, а опорная мачта камеры повреждена, по оценке, вследствие попадания боеприпаса, выпущенного из вооружения неустановленного типа.
- Члены вооруженных формирований продолжали запрещать Миссии доступ на блокпостах вдоль официальных дорожных коридоров в Донецкой и Луганской областях*.
- СММ продолжала осуществлять мониторинг ситуации на всех трех участках разведения сил и средств.
- Миссия способствовала установлению локального режима прекращения огня и осуществляла мониторинг его соблюдения для обеспечения проведения оценки состояния, технического обслуживания и обеспечения функционирования жизненно важных объектов гражданской инфраструктуры, а также для проведения работ по разминированию.
- Команда СММ наблюдала за движением гражданских лиц в подконтрольные и неподконтрольные правительству районы через контрольный пункт въезда-выезда возле Станицы Луганской.
- Свободу передвижения патрулей Миссии по-прежнему ограничивали*.

¹ На основании информации, поступившей от мониторинговых команд по состоянию на 19:30 23 июня 2020 года (по восточноевропейскому летнему времени)

Нарушения режима прекращения огня²



² Более подробная информация обо всех случаях нарушения режима прекращения огня, а также карты Донецкой и Луганской областей, где отмечены все места, упомянутые в отчете, представлены в приложении. Камеры СММ в Петровском, Красногоровке, Широкино и на шахте «Октябрьская» по-прежнему не функционировали.

³ Включая взрывы.

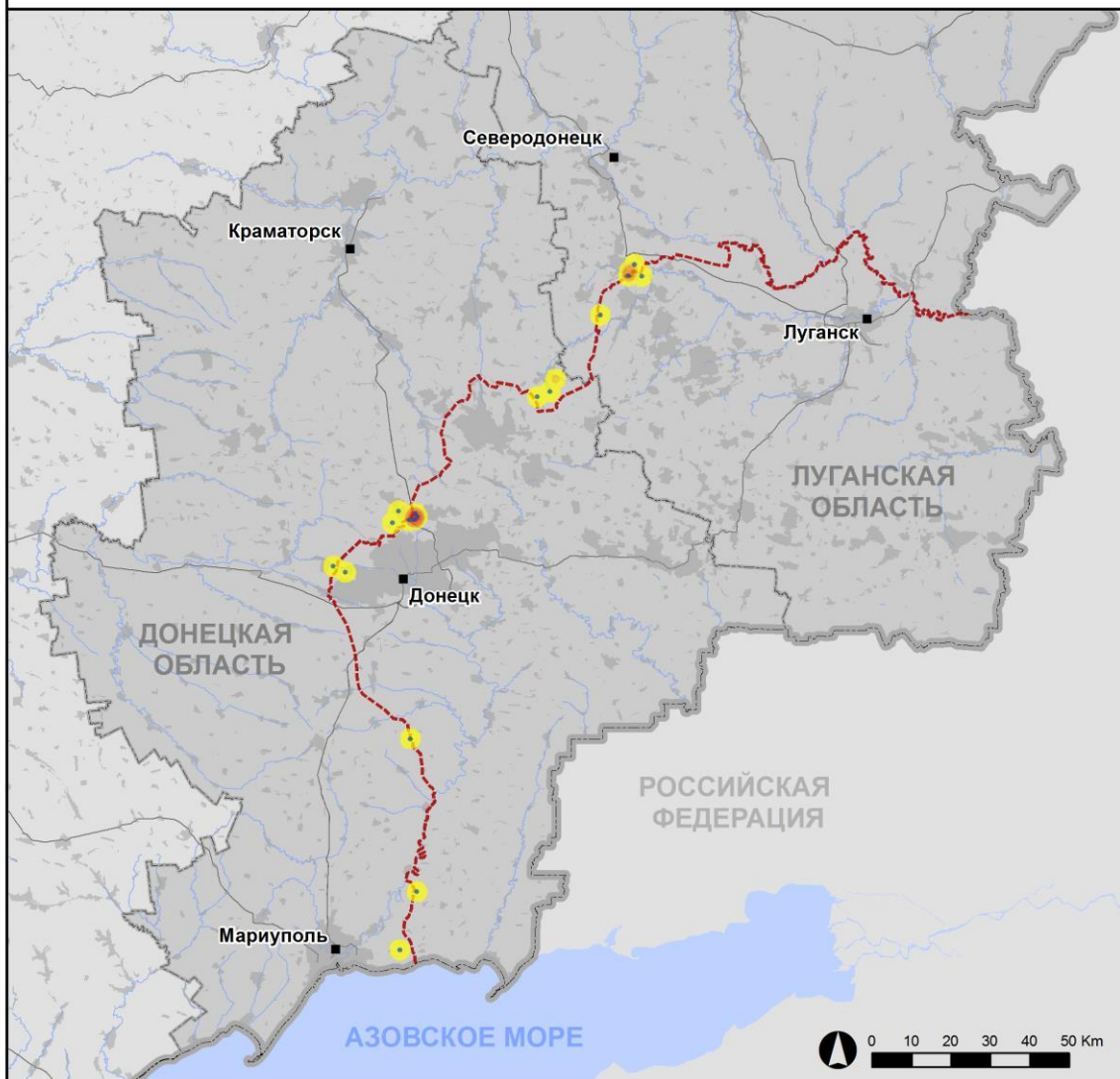
⁴ В том числе вследствие огня из вооружения неустановленного типа.

Карта зафиксированных нарушений режима прекращения огня



Организация по безопасности и сотрудничеству в Европе
Специальная мониторинговая миссия в Украине

Зафиксированные СММ нарушения режима прекращения огня 23 июня 2020 г.



- Концентрация нарушений режима прекращения огня**
- Высокая
 -
 - Низкая
 - Взрыв
 - Населенный пункт
 - Линия соприкосновения (ориентир.)

Источники: административные границы — УКГВ ООН; дороги, реки — проект OpenStreetMap; море — VLIZ (2005), Акватории МГО; другое — ОБСЕ.

Система координат: WGS 1984 UTM Zone 37N

Данная карта предоставляется исключительно для наглядности. Отсутствие ошибок не гарантировано, а ее содержание не подразумевает, что СММ ОБСЕ утверждает или одобряет официальный статус карты.

© СММ ОБСЕ 2019 Не разрешается использовать, копировать, воспроизводить, передавать, транслировать, продавать, лицензировать или применять без предварительного разрешения со стороны ОБСЕ в письменном виде.
Создано: 24/06/2020

В Донецкой области Миссия констатировала уменьшение количества нарушений режима прекращения огня, зафиксировав также меньше взрывов (около 40), по сравнению с [предыдущим отчетным периодом](#) (60 взрывов). Большинство нарушений режима прекращения огня зафиксировано в районах к юго-востоку от Донецкой фильтровальной станции (ДФС; 15 км к северу от Донецка) (см. ниже).

В Луганской области СММ констатировала уменьшение количества нарушений режима прекращения огня, зафиксировав также меньше взрывов (примерно 35), по сравнению с [предыдущим отчетным периодом](#) (около 2 170 взрывов). Большинство нарушений режима прекращения огня, включая большинство взрывов, зафиксировано к северо-востоку от участка разведения в районе н. п. Золотое (подконтрольный правительству, 60 км к западу от Луганска) (см. ниже).

Разбита камера СММ возле Широкино и повреждена ее опорная мачта

22 июня наблюдатели выполнили несколько полетов беспилотного летательного аппарата (БПЛА) СММ малого радиуса действия над месторасположением камеры СММ примерно в 1 км к юго-западу от н. п. Широкино (подконтрольный правительству, 100 км к югу от Донецка); по данным фотофиксации части опорной мачты камеры лежали на земле за пределами защитного ограждения (к западу от камеры). На верхней секции сломанной мачты БПЛА зафиксировал осколочное повреждение.

23 июня Миссия зафиксировала, что опорная мачта камеры сломана на высоте примерно в 16 м над землей, а ее части лежали на бетонной платформе под мачтой вместе с разбитым корпусом камеры СММ. Наблюдатели видели, что металлический кабель (диаметром 1 см), лежавший к востоку от мачты, был оборван. Команда Миссии зафиксировала разломы и следы горения на некоторых поврежденных частях мачты. По оценке, все повреждения вызваны попаданием боеприпаса, выпущенного с северо-восточного направления из вооружения неустановленного типа (см. также [Оперативный отчет СММ № 33/2020](#) и [Ежедневный отчет СММ от 23 июня 2020 года](#)).

Члены вооруженных формирований по-прежнему запрещали СММ доступ на блокпостах вдоль линии соприкосновения в Донецкой и Луганской областях

Члены вооруженных формирований продолжали запрещать Миссии доступ на блокпостах вдоль официальных дорожных коридоров в Донецкой и Луганской областях. Эти ограничения препятствуют выполнению мандата СММ⁵.

В Донецкой области на блокпосте к северу от н. п. Горловка (неподконтрольный правительству, 39 км к северо-востоку от Донецка) патруль СММ [вновь](#) не смог проехать в неподконтрольные правительству районы из-за наличия дорожных шипов, установленных поперек дороги, и предупредительного знака о минной опасности*.

На блокпосте вблизи н. п. Оленовка (неподконтрольный правительству, 23 км к юго-западу от Донецка) 2 вооруженных члена вооруженных формирований [вновь](#)

⁵ Миссия начала сталкиваться с регулярными недопусками на блокпостах вооруженных формирований при попытке пересечения в направлении неподконтрольных правительству районов с 21 марта в Донецкой области и с 23 марта в Луганской области. Для получения более подробной информации см. ежедневные и оперативные отчеты СММ.

отказали команде СММ в проезде в неподконтрольные правительству районы, ссылаясь на отсутствие разрешения командиров*.

В Луганской области на блокпосте к югу от моста у Станицы Луганской (15 км к северо-востоку от Луганска) член вооруженных формирований [в очередной раз](#) отказал патрулю Миссии в проходе в неподконтрольные правительству районы, сославшись на COVID-19*.

Участки разведения в районах Станицы Луганской, Золотого и Петровского⁶

23 июня в пределах участка разведения в районе н. п. Станица Луганская (подконтрольный правительству, 16 км к северо-востоку от Луганска) наблюдатели видели 4 членов вооруженных формирований (с нарукавными повязками с надписью «СЦКК») возле блокпоста вооруженных формирований южнее моста у Станицы Луганской.

В ночь с 22 на 23 июня камера СММ в Золотом зафиксировала 20 неопределенных боеприпасов и вспышку дульного пламени на расстоянии примерно 2–4 км к востоку (по оценке, вне участка разведения в районе Золотого, но в пределах 5 км от его края). Эта камера также зафиксировала 21 взрыв неопределенного происхождения ориентировочно в 2–4 км к востоку-юго-востоку (определить, на участке разведения или вне его, не представлялось возможным).

23 июня со своей позиции в двух местах возле участка разведения, члены патруля СММ слышали 10 взрывов неопределенного происхождения (по оценке, вне участка разведения, но в пределах 5 км от его края). В течение дня команда Миссии видела 5 членов вооруженных формирований (с нарукавными повязками с надписями «СЦКК») возле южного края участка разведения, двое из которых прошли по автодороге Т1316 вглубь участка разведения до места примерно в 350 м к северу от его южного края и вернулись назад.

Вечером 22 июня камера СММ, установленная примерно в 2 км к востоку от н. п. Богдановка (подконтрольный правительству, 41 км к юго-западу от Донецка), зафиксировала 2 взрыва неопределенного происхождения на расстоянии примерно 2–4 км к юго-востоку (определить, на участке разведения в районе н. п. Петровское (неподконтрольный правительству, 41 км к югу от Донецка) или за его пределами, не представлялось возможным).

23 июня, осуществляя мониторинг в двух местах вблизи участка разведения в районе Петровского, команда Миссии отметила там спокойную обстановку.

Наличие мин около Саханки

22 июня БПЛА СММ малого радиуса действия вновь зафиксировал примерно 16 противотанковых мин, установленных поперек дороги примерно в 2,5 км к юго-западу от н. п. Саханка (неподконтрольный правительству, 97 км к югу от Донецка), которые, по оценке, принадлежат вооруженным формированиям (для ознакомления с предыдущими наблюдениями в этом районе см. [Ежедневный отчет СММ от 9 мая 2020 года](#)).

⁶ Разведение предусмотрено Рамочным решением Трехсторонней контактной группы о разведении сил и средств от 21 сентября 2016 года.

Отвод вооружения

СММ продолжала осуществлять мониторинг отвода вооружения, предусмотренного Меморандумом, а также Комплексом мер и Дополнением к нему. Миссия зафиксировала 3 реактивных системы залпового огня, размещенных в нарушение линий отвода в неподконтрольном правительству районе Луганской области.

СММ также зафиксировала 87 единиц вооружения, размещенных за линиями отвода, но вне выделенных мест хранения вооружения в неподконтрольных правительству районах Луганской области — все на полигонах (для ознакомления с более подробной информацией см. таблицы ниже).

Признаки военного присутствия и присутствия военного типа в зоне безопасности⁷

Миссия зафиксировала боевые бронированные машины по обе стороны от линии соприкосновения в Донецкой области (для ознакомления с более подробной информацией см. таблицу ниже).

19 июня на основании доступных СММ данных воздушного наблюдения было обнаружено наличие свежих продлений траншей на западной окраине н. п. Пикузы (бывш. Коминтерново; неподконтрольный правительству, 92 км к югу от Донецка) (не зафиксировано по данным наблюдения от 7 июня 2020 года) и примерно в 3,5 км к югу от Пикуз (протяженностью примерно 35 м; впервые зафиксировано по данным наблюдения от 26 марта 2020 года). По оценке, продления траншей принадлежат вооруженным формированиям.

22 июня в полях примерно в 2 км к северо-востоку от Широкино БПЛА СММ малого радиуса действия зафиксировал новое продление траншеи длиной около 200 м (не зафиксировано по данным наблюдения от 7 июня 2020 года). На восточной окраине Широкино другой БПЛА СММ малого радиуса действия зафиксировал свежевырытую траншею длиной около 35 м, а также 2 человек (по оценке, военнослужащих Вооруженных сил Украины), которые копали другую траншею длиной примерно 65 м на расстоянии примерно 80 м к северу от предыдущей траншеи. Все три траншеи, по оценке, принадлежат Вооруженным силам Украины.

Усилия Миссии по содействию проведению технического обслуживания и функционированию жизненно важных объектов гражданской инфраструктуры

СММ содействовала установлению локального режима прекращения огня и осуществляла мониторинг его соблюдения для обеспечения возможности проведения ремонтных работ на линиях электропередачи возле н. п. Зализне (бывш. Артемово; подконтрольный правительству, 42 км к северо-востоку от Донецка), между подконтрольными правительству н. п. Талаковка (90 км к югу от Донецка) и н. п. Черненко (86 км к югу от Донецка); ремонтных работ на объектах водной инфраструктуры вблизи н. п. Шумы (подконтрольный правительству, 41 км к северу от Донецка); очистки от растительности, проведения осмотра и техобслуживания на железнодорожных путях вблизи н. п. Ольховое (подконтрольный правительству,

⁷ Упомянутая в данном разделе техника не подпадает под действие Минских соглашений об отводе вооружений.

22 км к северо-востоку от Луганска), а также проведения работ по разминированию возле подконтрольных правительству н. п. Степовое (30 км к северо-востоку от Луганска), н. п. Орехово (57 км к северо-западу от Луганска) и н. п. Горское (63 км к западу от Луганска).

Миссия продолжала содействовать обеспечению работы ДФС. Осуществляя мониторинг в трех местах возле ДФС, наблюдатели слышали и видели 2 взрыва (по оценке, разрывы боеприпасов из вооружения неустановленного типа). Команда СММ также слышала 10 взрывов неопределенного происхождения, а также выстрелы и очереди из стрелкового оружия и крупнокалиберного пулемета. Все эти нарушения режима прекращения огня произошли, по оценке, в радиусе 5 км от станции.

Меры, предпринятые на фоне вспышки COVID-19 на контрольных пунктах въезда-выезда и соответствующих блокпостах

В Донецкой области СММ зафиксировала, что блокпост вооруженных формирований возле Оленовки был открыт. Осуществляя мониторинг на блокпосте с 14:37 по 15:03, наблюдатели видели примерно 200 человек (мужчин и женщин разного возраста) и около 140 автомобилей, ожидавших в очереди в направлении неподконтрольных правительству районов. Член вооруженных формирований (был явно вооружен) на блокпосте сказал патрулю Миссии, что гражданскому населению разрешено выезжать в подконтрольные правительству районы, но не в противоположном направлении. По его словам, гражданские лица из неподконтрольных правительству районов, которым отказано в проходе в подконтрольные правительству районы на соответствующем блокпосте вблизи н. п. Березовое (подконтрольный правительству, 31 км к юго-западу от Донецка), к северу от КПВВ возле н. п. Новотроицкое (подконтрольный правительству, 36 км к юго-западу от Донецка), не будут проходить карантин после их возвращения в неподконтрольные правительству районы.

Находясь на соответствующем блокпосте Вооруженных сил Украины возле Березового с 15:13 по 15:33, наблюдатели видели 15 человек (мужчин и женщин в возрасте 60–80 лет) и 3 автомобиля, ожидавших в очереди в направлении подконтрольных правительству районов.

Наблюдатели видели, что КПВВ около н. п. Майорск (подконтрольный правительству, 45 км к северо-востоку от Донецка) по-прежнему был закрыт.

В Луганской области, находясь на КПВВ возле Станицы Луганской с 09:00 до 14:40, наблюдатели видели, что пункт был открыт, и в общей сложности примерно 23 человека (мужчины и женщины разного возраста) стояли в очереди, чтобы перейти в неподконтрольные правительству районы, а около 157 человек (мужчины и женщины разного возраста) ожидали прохода в подконтрольные правительству районы. Команда СММ также видела мобильный пункт тестирования на COVID-19, состоявший из автомобиля скорой помощи, одного медработника и двух административных работников, которые проверяли людей, направляющихся в подконтрольные правительству районы.

На КПВВ возле Станицы Луганской представители Государственной пограничной службы Украины сообщили наблюдателям, что пешеходы могут проходить без предварительного разрешения, если у них есть документ, удостоверяющий личность, и электронный пропуск. Лица, направляющиеся в подконтрольные правительству

районы должны установить на мобильные телефоны приложение, отслеживающее соблюдение самоизоляции. Он сказал, что тех, кто не может установить приложение, пропустят в неподконтрольные правительству районы и им предлагается пройти двухнедельную обсервацию в стационарном заведении здравоохранения в Станице Луганской или в другом городе. Исключением из этого правила являются ученики, которые сдают выпускные экзамены, и их опекуны. Им нужно будет пройти тест на КПКВВ и в случае негативного результата они смогут пройти.

Наблюдатели видели автомобиль скорой помощи на автостоянке примерно в 300 м к югу от моста. Находясь там, команда СММ видела, что пешеходы пересекали блокпост вооруженных формирований к югу от моста в обоих направлениях.

В укрытии международной организации к югу от блокпоста наблюдатели видели 2 медработников, которые проверяли и измеряли температуру тела людей, направляющихся в неподконтрольные правительству районы.

Миссия продолжала следить за ситуацией в Днепре, Херсоне, Одессе, Львове, Ивано-Франковске, Харькове, Черновцах и Киеве.

***Ограничение свободы передвижения и другие препятствия в выполнении мандата СММ**

Деятельность по мониторингу и свобода передвижения СММ ограничены из-за угроз безопасности, включая риски, связанные с наличием мин и неразорвавшихся боеприпасов, а также другими препятствиями, которые ежедневно меняются. Мандат СММ предусматривает свободный и безопасный доступ по всей Украине. Все подписанты Комплекса мер согласились с необходимостью свободного и безопасного доступа, а также с тем, что ограничение свободы передвижения СММ является нарушением и что на подобные нарушения необходимо оперативно реагировать. Они также согласились с тем, что Совместный центр контроля и координации должен содействовать такому реагированию и осуществлять общую координацию работ по разминированию. Однако вооруженные формирования в отдельных районах Донецкой и Луганской областей часто отказывают СММ в доступе к районам, прилегающим к неподконтрольным правительству участкам границы Украины (например, см. [Ежедневный отчет СММ от 22 июня 2020 года](#)). Деятельность СММ в Донецкой и Луганской областях, по-прежнему оставалась ограниченной после того, как [23 апреля 2017 вблизи Пришиба произошел инцидент, который привел к гибели человека](#).

Запрет доступа:

- На блокпосте к северу от н. п. Горловка (неподконтрольный правительству, 39 км к северо-востоку от Донецка) патруль СММ **ВНОВЬ** не смог проехать в неподконтрольные правительству районы из-за наличия дорожных шипов, установленных поперек дороги, и предупреждающего знака о минной опасности.
- На блокпосте вооруженных формирований в районе н. п. Оленовка (неподконтрольный правительству, 23 км к юго-западу от Донецка) 2 вооруженных члена вооруженных формирований **ВНОВЬ** отказали команде СММ в проезде в неподконтрольные правительству районы, ссылаясь на отсутствие разрешения от командиров.
- На блокпосте к югу от моста возле Станицы Луганской (15 км к северо-востоку от Луганска) член вооруженных формирований **ВНОВЬ** отказал патрулю

Миссии в проходе в неподконтрольные правительству районы, сославшись на COVID-19.

Регулярные ограничения на участках разведения сил и средств и из-за мин/неразорвавшихся боеприпасов:

- Не осуществив сплошное разминирование и извлечение неразорвавшихся боеприпасов, стороны по-прежнему отказывали Миссии в неограниченном доступе, а также в возможности передвигаться по отдельным дорогам, которые ранее были определены как важные для осуществления Миссией эффективного мониторинга и для передвижения гражданских лиц.

Другие препятствия:

- БПЛА СММ малого радиуса действия подвергался воздействию помех сигнала GPS (по оценке, вероятно вследствие глушения), когда он пролетал над юго-западной частью н. п. Молодежное (неподконтрольный правительству, 63 км к западу от Луганска)⁸.

⁸ Помехи могли создаваться из любого места в радиусе нескольких километров от местоположения БПЛА.

Таблица вооружений

Вооружение, размещенное в нарушение линий отвода

Дата	К-во единиц вооружения	Вид вооружения	Место	Источник наблюдения
неподконтрольные правительству районы				
21.06.2020	3	реактивная система залпового огня (неустановленного типа)	на полигоне около н. п. Миусинск (62 км к юго-западу от Луганска)	данные воздушного наблюдения

Вооружение, размещенное за линиями отвода, но вне выделенных мест хранения вооружения

Дата	К-во единиц вооружения	Вид вооружения	Место	Источник наблюдения
неподконтрольные правительству районы				
21.06.2020	2	танк (неустановленного типа)	на полигоне около н. п. Миусинск (62 км к юго-западу от Луганска), где по данным воздушного наблюдения также было обнаружено наличие примерно 28 боевых бронированных машин ⁹ (для ознакомления с предыдущими наблюдениями см Ежедневный отчет СММ от 22 июня 2020 года).	данные воздушного наблюдения
	11	буксируемая артиллерия (неустановленного типа)		
	16	самоходная артиллерия (неустановленного типа)		
	26	танк (неустановленного типа)		
	12	танк (неустановленного типа)		
	8	самоходная артиллерия (неустановленного типа)		
12	буксируемая артиллерия (неустановленного типа)	на полигоне около н. п. Мирное (28 км к юго-западу от Луганска), где по данным воздушного наблюдения также было обнаружено наличие примерно 49 боевых бронированных машин ¹⁰ (для ознакомления с предыдущими наблюдениями см Ежедневный отчет СММ от 22 июня 2020 года).		

Таблица военного присутствия и присутствия военного типа в зоне безопасности¹¹

Дата	К-во	Тип	Место	Источник наблюдения
подконтрольные правительству районы				
19.06.2020	2	боевая бронированная машина	вблизи н. п. Водяное (94 км к югу от Донецка)	данные воздушного наблюдения
неподконтрольные правительству районы				
19.06.2020	1	предположительно боевая бронированная машина	на объекте вблизи н. п. Безыменное (100 км к югу от Донецка)	данные воздушного наблюдения

⁹ Упомянутые в этом разделе боевые бронированные машины не подпадают под действие Минских соглашений об отводе вооружений.

¹⁰ Упомянутые в этом разделе боевые бронированные машины не подпадают под действие Минских соглашений об отводе вооружений.

¹¹ Упомянутая в данном разделе техника не подпадает под действие Минских соглашений об отводе вооружений.

Таблица нарушений режима прекращения огня по состоянию на 23 июня 2020 г.¹²

Месторасположение СММ	Место события	Способ	К-во	Наблюдение	Описание	Вооружение	Дата, время
камера СММ в н. п. Авдеевка (подконтрольный правительству, 17 км к С от Донецка)	3–5 км к ВЮВ	зафиксировала	1	взрыв	неопределенного происхождения	Н/Д	23.06, 00:53
камера СММ 2 км к В от н. п. Богдановка (подконтрольный правительству, 41 км к ЮЗ от Донецка)	2–4 км к ЮВ	зафиксировала	1	взрыв	неопределенного происхождения (определить, в пределах участка разведения в районе Петровского или вне его, не представлялось возможным)	Н/Д	22.06, 21:52
	2–4 км к ЮВ	зафиксировала	1	взрыв	неопределенного происхождения (определить, в пределах участка разведения в районе Петровского или вне его, не представлялось возможным)	Н/Д	22.06, 22:32
камера СММ на Донецкой фильтровальной станции (15 км к С от Донецка)	2–3 км к ЮЮЗ	зафиксировала	1	боеприпас	З–В (также зафиксировано камерой СММ в Авдеевке)	Н/Д	23.06, 00:06
	0,5–1 км к ЮВ	зафиксировала	1	взрыв	неопределенного происхождения	Н/Д	23.06, 00:31
	2–3 км к ЮЮЗ	зафиксировала	1	боеприпас	З–В (также зафиксировано камерой СММ в Авдеевке)	Н/Д	23.06, 01:34
камера СММ на КПВВ в н. п. Гнутово (подконтрольный правительству, 84 км к Ю от Донецка)	2–5 км к ВСВ	зафиксировала	1	боеприпас	С–Ю	Н/Д	22.06, 23:22
	2–5 км к ВСВ	зафиксировала	2	взрыв	неопределенного происхождения	Н/Д	23.06, 00:38
примерно 1 км к СЗ от железнодорожного вокзала в н. п. Ясиноватая (неподконтрольный правительству, 16 км к СВ от Донецка)	2 км к ЗЮЗ	слышали	5	очередь		стрелковое оружие	23.06, 09:52-09:54
	2–3 км к ЮЗ	слышали и видели	2	взрыв	разрыв	Н/Д	23.06, 09:57-09:58
	2–3 км к ЮЗ	слышали	1	взрыв	неопределенного происхождения	Н/Д	23.06, 10:04
	2 км к ЮЗ	слышали	6	очередь		стрелковое оружие	23.06, 10:05-10:06
	1–3 км к ЮЗ	слышали	71	выстрел		стрелковое оружие	23.06, 10:09-10:15
	1–2 км к ЮЗ	слышали	1	очередь		крупнокалиберный пулемет	23.06, 10:18
	1–2 км к ЮЗ	слышали	1	взрыв	неопределенного происхождения	Н/Д	23.06, 10:18
	1–2 км к ЮЗ	слышали	1	очередь		стрелковое оружие	23.06, 10:18

¹² В таблице указаны исключительно нарушения режима прекращения огня, зафиксированные непосредственно патрулями Миссии или камерами СММ, а также те случаи, которые Миссия оценивает как учения с боевой стрельбой, контролируемые взрывы и т.п. Указанные детали — а именно расстояние, направление, тип оружия и т.д. — основаны на оценках, сделанных наблюдателями на местах и специалистами по техническому мониторингу, и необязательно всегда являются точными. Надпись «нет данных» (Н/Д) означает, что СММ не смогла подтвердить информацию из-за расстояния, погодных условий, технических ограничений и/или по другим причинам. Нарушения режима прекращения огня, зафиксированные параллельно несколькими патрулями/камерами, отражаются в таблице только один раз.

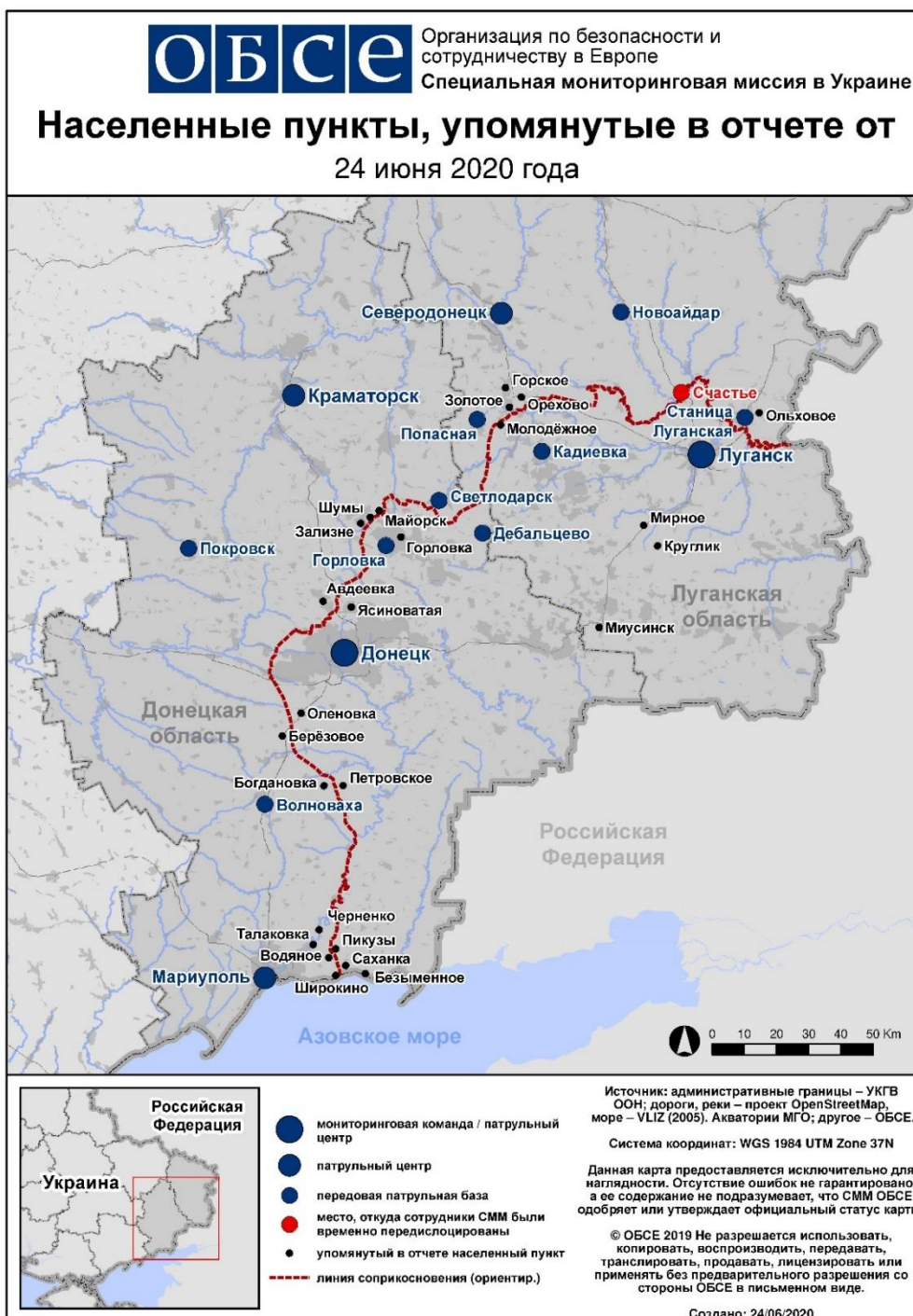
Месторасположение СММ	Место события	Способ	К-во	Наблюдение	Описание	Вооружение	Дата, время
	1–3 км к ЮЗ	слышали	5	очередь		крупнокалиберный пулемет	23.06, 10:21-10:33
	1–3 км к ЗЮЗ	слышали	118	выстрел		крупнокалиберный пулемет	23.06, 10:21-10:33
	1–3 км к ЮЗ	слышали	55	выстрел		крупнокалиберный пулемет	23.06, 10:55-10:57
	2–3 км к ЮЗ	слышали	35	выстрел		крупнокалиберный пулемет	23.06, 11:02-11:04
	2–3 км к ЮЗ	слышали	17	выстрел		крупнокалиберный пулемет	23.06, 11:02-11:04
примерно 2,6 км к ЮВ от н. п. Авдеевка (подконтрольный правительству, 17 км к С от Донецка)	2–3 км к ЮВ	слышали	2	очередь		крупнокалиберный пулемет	23.06, 09:53
	2–3 км к ЮВ	слышали	4	взрыв	неопределенного происхождения	Н/Д	23.06, 09:56-09:59
	2–3 км к ЮВ	слышали	1	взрыв	неопределенного происхождения	Н/Д	23.06, 10:18
	2–3 км к ЮВ	слышали	1	взрыв	неопределенного происхождения	Н/Д	23.06, 10:41
	3–4 км к ЮЗ	слышали	3	взрыв	неопределенного происхождения	Н/Д	23.06, 14:28
	3–4 км к ЮЗ	слышали	2	взрыв	неопределенного происхождения	Н/Д	23.06, 14:33
к Ю от н. п. Авдеевка (подконтрольный правительству, 17 км к С от Донецка)	1–2 км к СЗ	слышали	2	взрыв	неопределенного происхождения	Н/Д	23.06, 09:52
примерно 2,3 км к ЮВ от н. п. Лебединское (подконтрольный правительству, 99 км к Ю от Донецка)	2–3 км к ССВ	слышали	1	взрыв	неопределенного происхождения	Н/Д	23.06, 11:15
	2–3 км к ССВ	слышали	1	взрыв	неопределенного происхождения	Н/Д	23.06, 11:32
	2–3 км к ССВ	слышали	1	взрыв	неопределенного происхождения	Н/Д	23.06, 11:46
	2–3 км к ССВ	слышали	1	взрыв	неопределенного происхождения	Н/Д	23.06, 12:07
	2–3 км к ССВ	слышали	1	взрыв	неопределенного происхождения	Н/Д	23.06, 12:21
примерно в 2 км к ЮВ от н. п. Красногоровка (подконтрольный правительству, 24 км к С от Донецка)	2 км к СВ	слышали и видели	5	взрыв	выстрел	Н/Д	23.06, 09:55-10:10
	4–5 км к В	слышали и видели	5	взрыв	разрыв (после предыдущего события)	Н/Д	23.06, 09:55-10:10
н. п. Светлодарск (подконтрольный правительству, 57 км к СВ от Донецка)	4–5 км к В	слышали	5	выстрел		стрелковое оружие	22.06, 19:40
	4–5 км к В	слышали	5	выстрел		стрелковое оружие	22.06, 19:45
	4–5 км к ЮВ	слышали	1	взрыв	неопределенного происхождения	Н/Д	22.06, 20:15
	4–5 км к ЮВ	слышали	1	взрыв	неопределенного происхождения	Н/Д	22.06, 20:17
	4–5 км к Ю	слышали	1	взрыв	неопределенного происхождения	Н/Д	23.06, 14:36
камера СММ в н. п. Золотое (подконтрольный правительству, 60 км к З от Луганска)	2–4 км к В	зафиксировала	1	боеприпас	С–Ю (по оценке, за пределами участка разведения)	Н/Д	22.06, 23:30
	2–4 км к В	зафиксировала	3	боеприпас	С–Ю (по оценке, за пределами участка разведения)	Н/Д	22.06, 23:31
	2–4 км к В	зафиксировала	2	боеприпас	С–Ю (по оценке, за пределами участка разведения)	Н/Д	22.06, 23:32
	2–4 км к В	зафиксировала	2	боеприпас	С–Ю (по оценке, за пределами участка разведения)	Н/Д	22.06, 23:33

Месторасположение СММ	Место события	Способ	К-во	Наблюдение	Описание	Вооружение	Дата, время
	2-4 км к В	зафиксировала	1	боеприпас	С-Ю (по оценке, за пределами участка разведения)	Н/Д	22.06, 23:39
	2-4 км к В	зафиксировала	1	боеприпас	СЗ-ЮВ (по оценке, за пределами участка разведения)	Н/Д	22.06, 23:40
	2-4 км к В	зафиксировала	1	боеприпас	С-Ю (по оценке, за пределами участка разведения)	Н/Д	22.06, 23:40
	2-4 км к В	зафиксировала	1	боеприпас	С-Ю (по оценке, за пределами участка разведения)	Н/Д	22.06, 23:41
	2-4 км к В	зафиксировала	1	вспышка дульного пламени	по оценке, за пределами участка разведения	Н/Д	22.06, 23:41
	2-4 км к ВЮВ	зафиксировала	1	взрыв	неопределенного происхождения (определить, на участке разведения или за его пределами, не представлялось возможным)	Н/Д	22.06, 23:44
	2-4 км к В	зафиксировала	1	боеприпас	С-Ю (по оценке, за пределами участка разведения)	Н/Д	22.06, 23:45
	2-4 км к В	зафиксировала	1	боеприпас	СЗ-ЮВ (по оценке, за пределами участка разведения)	Н/Д	22.06, 23:45
	2-4 км к ВЮВ	зафиксировала	1	взрыв	неопределенного происхождения (определить, на участке разведения или за его пределами, не представлялось возможным)	Н/Д	22.06, 23:53
	2-4 км к В	зафиксировала	1	боеприпас	С-Ю (по оценке, за пределами участка разведения)	Н/Д	22.06, 23:57
	2-4 км к ВЮВ	зафиксировала	1	взрыв	неопределенного происхождения (определить, на участке разведения или за его пределами, не представлялось возможным)	Н/Д	23.06, 00:07
	2-4 км к ВЮВ	зафиксировала	1	взрыв	неопределенного происхождения (определить, на участке разведения или за его пределами, не представлялось возможным)	Н/Д	23.06, 00:15
	2-4 км к ВЮВ	зафиксировала	1	взрыв	неопределенного происхождения (определить, на участке разведения или за его пределами, не представлялось возможным)	Н/Д	23.06, 00:22
	2-4 км к ВЮВ	зафиксировала	1	взрыв	неопределенного происхождения (определить, на участке разведения или за его пределами, не	Н/Д	23.06, 00:23

Месторасположение СММ	Место события	Способ	К-во	Наблюдение	Описание	Вооружение	Дата, время
					представлялось возможным)		
	2-4 км к ВЮВ	зафиксировала	1	взрыв	неопределенного происхождения (определить, на участке разведения или за его пределами, не представлялось возможным)	Н/Д	23.06, 00:27
	2-4 км к В	зафиксировала	1	боеприпас	С-Ю (по оценке, за пределами участка разведения)	Н/Д	23.06, 00:32
	2-4 км к ВЮВ	зафиксировала	1	взрыв	неопределенного происхождения (определить, на участке разведения или за его пределами, не представлялось возможным)	Н/Д	23.06, 00:34
	2-4 км к ВЮВ	зафиксировала	2	взрыв	неопределенного происхождения (определить, на участке разведения или за его пределами, не представлялось возможным)	Н/Д	23.06, 00:37
	2-4 км к ВЮВ	зафиксировала	1	взрыв	неопределенного происхождения (определить, на участке разведения или за его пределами, не представлялось возможным)	Н/Д	23.06, 00:40
	2-4 км к ВЮВ	зафиксировала	1	взрыв	неопределенного происхождения (определить, на участке разведения или за его пределами, не представлялось возможным)	Н/Д	23.06, 00:49
	2-4 км к ВЮВ	зафиксировала	9	взрыв	неопределенного происхождения (определить, на участке разведения или за его пределами, не представлялось возможным)	Н/Д	23.06, 01:09
	2-4 км к В	зафиксировала	3	боеприпас	С-Ю (по оценке, за пределами участка разведения)	Н/Д	23.06, 01:17
	2-4 км к В	зафиксировала	1	боеприпас	С-Ю (по оценке, за пределами участка разведения)	Н/Д	23.06, 01:18
ЮЮВ окраина н. п. Попасная (подконтрольный правительству, 69 км к З от Луганска)	4-6 км к ЮВ	слышали	5	взрыв	неопределенного происхождения	Н/Д	22.06, 17:50-18:45
	4-6 км к ЮВ	слышали	3	очередь		крупнокалиберный пулемет	22.06, 17:50-18:45
3 км к З от н. п. Орехово (подконтрольный правительству, 57 км к СЗ от Луганска)	2-4 км к ЮВ	слышали	8	взрыв	неопределенного происхождения (по оценке, за пределами участка разведения в районе Золотого)	Н/Д	23.06, 09:30-09:35
1 км к Ю от н. п. Золотое-5	2-4 км к СВ	слышали	2	взрыв	неопределенного происхождения (по	Н/Д	23.06, 13:32-13:53

Месторасположение СММ	Место события	Способ	К-во	Наблюдение	Описание	Вооружение	Дата, время
(Михайловка; неподконтрольный правительству, 58 км к 3 от Луганска)					оценке, за пределами участка разведения в районе Золотого)		

Карта Донецкой и Луганской областей¹³



¹³По решению Постоянного совета №1117 от 21 марта 2014 года, СММ базируется в десяти городах на всей территории Украины (Херсон, Одесса, Львов, Ивано-Франковск, Харьков, Донецк, Днепр, Черновцы, Луганск и Киев). Эта карта восточной Украины предназначена для иллюстративных целей. На ней указаны населенные пункты, упомянутые в отчете, а также те, где находятся офисы СММ (мониторинговые команды, патрульные центры и передовые патрульные базы) в Донецкой и Луганской областях. (Красным цветом выделена передовая патрульная база, с которой сотрудники СММ были временно передислоцированы на основании рекомендаций экспертов по безопасности из некоторых государств-участников ОБСЕ и с учетом требований СММ по безопасности. Миссия использует эти помещения в светлое время суток, а также патрулирует в этом населенном пункте днем).