

Ежедневный отчет № 147/2020

от 22 июня 2020 года¹

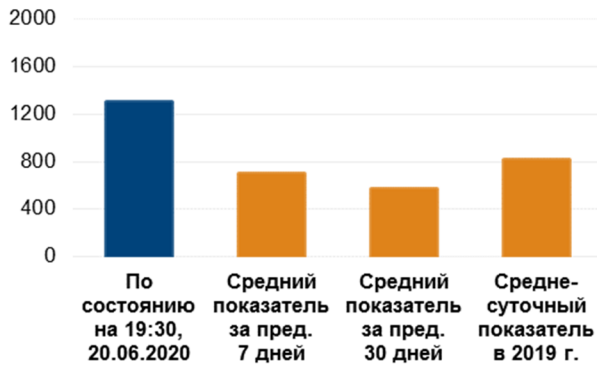
Краткое изложение

- В период с вечера 19 по вечер 20 июня СММ констатировала увеличение количества нарушений режима прекращения огня в Донецкой и Луганской областях по сравнению с предыдущим отчетным периодом.
- В период с вечера 20 по вечер 21 июня Миссия констатировала уменьшение количества нарушений режима прекращения огня в Донецкой и Луганской областях по сравнению с предыдущими сутками.
- Члены вооруженных формирований продолжали запрещать СММ доступ на блокпостах вдоль официальных дорожных коридоров в Донецкой и Луганской областях*.
- Миссия продолжала осуществлять мониторинг на всех трех участках разведения сил и средств. СММ зафиксировала присутствие людей на участках разведения в районах Золотого и Петровского, а также по-прежнему фиксировала противотанковые мины на участке разведения в районе Петровского.
- СММ содействовала установлению локального режима прекращения огня и осуществляла мониторинг его соблюдения для обеспечения возможности проведения оценки состояния, технического обслуживания и обеспечения функционирования жизненно важных объектов гражданской инфраструктуры, а также проведения работ по разминированию.
- Миссия констатировала, что гражданские лица следовали в подконтрольные и неподконтрольные правительству районы через контрольный пункт въезда-выезда в Станице Луганской.
- Свободу передвижения СММ по-прежнему ограничивали, в том числе в пункте пропуска на границе в неподконтрольном правительству районе около Вознесеновки в Луганской области*.

¹ На основании информации, поступившей от мониторинговых команд по состоянию на 19:30 21 июня 2020 года (по восточноевропейскому летнему времени).

Нарушения режима прекращения огня²

Количество зафиксированных нарушений режима прекращения огня³



Количество зафиксированных взрывов⁴



² Более подробная информация обо всех случаях нарушения режима прекращения огня, а также карты Донецкой и Луганской областей, где отмечены все места, упомянутые в отчете, представлены в приложении. В оба дня в течение отчетного периода камеры СММ в Петровском и Красногоровке, а также на шахте «Октябрьской» не функционировали. Камера СММ в Станице Луганской не функционировала 21 июня.

³ В том числе взрывы.

⁴ В том числе из вооружения неустановленного типа.

Карта зафиксированных нарушений режима прекращения огня



Организация по безопасности и сотрудничеству в Европе
Специальная мониторинговая миссия в Украине

Зафиксированные СММ нарушения режима прекращения огня 20-21 июня 2020 г.



Концентрация нарушений режима прекращения огня

- Высокая
-
- Низкая
- Взрыв
- Населенный пункт
- Линия соприкосновения (ориентир.)

Источники: административные границы — УКГВ ООН; дороги, реки — проект OpenStreetMap; море — VLIZ (2005), Акватории МГО; другое — ОБСЕ.

Система координат: WGS 1984 UTM Zone 37N

Данная карта предоставляется исключительно для наглядности. Отсутствие ошибок не гарантировано, а ее содержание не подразумевает, что СММ ОБСЕ утверждает или одобряет официальный статус карты.

© СММ ОБСЕ 2019 Не разрешается использовать, копировать, воспроизводить, передавать, транслировать, продавать, лицензировать или применять без предварительного разрешения со стороны ОБСЕ в письменном виде.
Создано: 22/06/2020

В период с вечера 19 по вечер 20 июня в Донецкой области Миссия констатировала увеличение количества нарушений режима прекращения огня, зафиксировав при этом меньше взрывов (примерно 45), по сравнению с [предыдущим отчетным периодом](#) (около 60 взрывов). Большинство нарушений режима прекращения огня, включая большую часть взрывов, зафиксировано в районах к северу от н. п. Широкино (подконтрольный правительству, 100 км к югу от Донецка), а также к юго-западу от Донецкой фильтровальной станции (ДФС; 15 км к северу от Донецка) (см. ниже).

С вечера 20 по вечер 21 июня СММ констатировала уменьшение количества нарушений режима прекращения огня, зафиксировав также меньше взрывов (30), по сравнению с предыдущими сутками. Большинство нарушений режима прекращения огня, включая большую часть взрывов, зафиксировано в районах к юго-востоку от н. п. Гнутово (подконтрольный правительству, 90 км к югу от Донецка), к юго-востоку и юго-западу от н. п. Светлодарск (подконтрольный правительству, 57 км к северо-востоку от Донецка), а также к северо-западу от н. п. Горловка (неподконтрольный правительству, 39 км к северо-востоку от Донецка).

В период с вечера 19 по вечер 20 июня в Луганской области Миссия констатировала увеличение количества нарушений режима прекращения огня, зафиксировав также больше взрывов (примерно 885), по сравнению с [предыдущим отчетным периодом](#) (около 340 взрывов). Примерно 90 % нарушений режима прекращения огня, в том числе более 800 взрывов, зафиксировано 20 июня в период с примерно 04:50 по 08:00 в районах к юго-востоку от н. п. Попасная (подконтрольный правительству, 69 км к западу от Луганска).

С вечера 20 по вечер 21 июня СММ констатировала уменьшение количества нарушений режима прекращения огня по сравнению с предыдущими сутками, зафиксировав, среди прочего, 1 взрыв. Большинство нарушений режима прекращения огня зафиксировано в районах к юго-юго-востоку от Попасной, а также к северо-востоку от участка разведения в районе н. п. Золотое (подконтрольный правительству, 60 км к западу от Луганска) (см. ниже).

Члены вооруженных формирований по-прежнему отказывали СММ в доступе на блокпостах вдоль линии соприкосновения в Донецкой и Луганской областях

Члены вооруженных формирований продолжали запрещать патрулям Миссии доступ на блокпостах вдоль официальных дорожных коридоров в Донецкой и Луганской областях. Эти ограничения препятствуют выполнению мандата СММ⁵.

21 июня в Донецкой области на блокпосте севернее Горловки патруль Миссии [вновь](#) не смог проехать в неподконтрольные правительству районы ввиду наличия установленных поперек дороги шипов, а также предупредительного знака о минной опасности*.

20 июня в Луганской области на блокпосте южнее моста у Станицы Луганской (15 км к северо-востоку от Луганска) член вооруженных формирований [вновь](#) не пропустил

⁵ Миссия начала сталкиваться с регулярными недопусками при попытке пересечения в неподконтрольные правительству районы на блокпостах вооруженных формирований с 21 марта в Донецкой области и с 23 марта в Луганской области. Для получения более подробной информации см. ежедневные и оперативные отчеты СММ.

патруль СММ в подконтрольные правительству районы, сославшись на то, что блокпост закрыт в связи с COVID-19*.

Участки разведения в районах Станицы Луганской, Золотого и Петровского⁶

Вечером 19 июня камера СММ в н. п. Станица Луганская (подконтрольный правительству, 16 км к северо-востоку от Луганска) зафиксировала 5 неустановленных боеприпасов, пролетевших на расстоянии около 2–4 км к западу (по оценке, вне **участка разведения в районе Станицы Луганской**, но в пределах 5 км от его края).

20 и 21 июня на данном участке разведения наблюдатели видели членов вооруженных формирований (с нарукавными повязками с надписями «СЦКК») возле блокпоста вооруженных формирований южнее моста у Станицы Луганской.

Вечером 19 июня на **участке разведения в районе Золотого** беспилотный летательный аппарат (БПЛА) СММ дальнего радиуса действия обнаружил 1 человека на бывшей позиции Вооруженных сил Украины примерно в 100 м к югу от северного края участка разведения и приблизительно в 500 м к западу от его восточного края, а также еще 1 человека на бывшей позиции Вооруженных сил Украины южнее железнодорожных путей и приблизительно в 900 м к западу от автодороги Т1316.

В ночь с 19 на 20 июня камера СММ, установленная на северной окраине Попасной, зафиксировала 3 неопределенных боеприпаса, пролетевших примерно в 5–7 км к востоко-юго-востоку. Вечером 19 и в ночь на 20 июня камера СММ в Золотом зафиксировала 10 взрывов неопределенного происхождения, 10 пролетевших неопределенных боеприпасов и 1 осветительную ракету — все на расстоянии примерно 2–7 км к востоку. По оценке СММ, все вышеупомянутые нарушения режима прекращения огня произошли вне участка разведения в районе Золотого, но в пределах 5 км от его края.

В течение дня 20 июня, осуществляя мониторинг в четырех разных местах вблизи участка разведения в районе Золотого, наблюдатели слышали примерно 60 взрывов неопределенного происхождения и около 50 очередей из крупнокалиберного пулемета. Вечером 20 июня камера СММ в Золотом зафиксировала 1 взрыв неопределенного происхождения (по оценке, разрыв боеприпаса вооружения неустановленного типа), 4 пролетевших неопределенных боеприпаса и 2 вспышки дульного пламени — все ориентировочно в 4–7 км к востоку. По оценке Миссии, все вышеупомянутые нарушения режима прекращения огня произошли вне участка разведения в районе Золотого, но в пределах 5 км от его края.

20 и 21 июня наблюдатели видели членов вооруженных формирований (с нарукавными повязками с надписью «СЦКК») вблизи южного края участка разведения. В оба дня двое из них шли в пределах участка разведения по автодороге Т1316 до места примерно в 350 м к северу от его южного края и возвращались назад.

19 июля на **участке разведения в районе н. п. Петровское** (неподконтрольный правительству, 41 км к югу от Донецка) БПЛА СММ малого радиуса действия **вновь** зафиксировал 60 противотанковых мин неподалеку от юго-восточного края участка.

⁶ Разведение предусмотрено Рамочным решением Трехсторонней контактной группы о разведении сил и средств от 21 сентября 2016 года.

В тот же день за пределами участка разведения этот БПЛА **вновь** зафиксировал приблизительно 60 противотанковых мин (предположительно ТМ-62) в поле на расстоянии около 200 м к востоку от восточного края участка разведения и примерно в 250 м к югу от Петровского. По оценке Миссии, все вышеупомянутые мины принадлежали вооруженным формированиям.

В ночь с 19 на 20 июня на участке разведения в районе Петровского БПЛА СММ дальнего радиуса действия обнаружил 1 человека вблизи бывших позиций вооруженных формирований неподалеку от юго-восточного края участка разведения.

В ту же ночь камера СММ, установленная в 2 км к востоку от н. п. Богдановка (подконтрольный правительству, 41 км к юго-западу от Донецка), зафиксировала 1 осветительную ракету примерно в 6–8 км к востоку. 20 июня, находясь приблизительно в 2 км к востоку от Богдановки, наблюдатели слышали 1 взрыв неопределенного происхождения ориентировочно в 3–5 км к юго-востоку. По оценке СММ, эти нарушения режима прекращения огня произошли вне участка разведения в районе Петровского, но в пределах 5 км от его края.

В течение дня 21 июня, осуществляя мониторинг неподалеку от участка разведения в районе Петровского, члены патруля Миссии отметили там спокойную обстановку.

Отвод вооружения

СММ продолжала осуществлять мониторинг отвода вооружения, предусмотренного Меморандумом, а также Комплексом мер и Дополнением к нему. Миссия зафиксировала вооружение, размещенное в нарушение линий отвода: 10 единиц на железнодорожной станции в подконтрольном правительству районе Донецкой области, а также 52 единицы, включая 14 реактивных систем залпового огня, в неподконтрольных правительству районах Луганской области.

СММ также зафиксировала вооружение, размещенное за линиями отвода, но вне выделенных мест хранения вооружения: 91 единицу преимущественно на полигонах в неподконтрольных правительству районах Луганской области, а также 1 танк в подконтрольном правительству районе Донецкой области (для ознакомления с более подробной информацией см. таблицы ниже).

Признаки военного присутствия и присутствия военного типа в зоне безопасности⁷

Миссия зафиксировала боевую бронированную машину в подконтрольном правительству районе Донецкой области (для ознакомления с более подробной информацией см. таблицу ниже).

20 июня СММ также зафиксировала 2 новых блокпоста (с 2 военнослужащими Вооруженных сил Украины на каждом из них) на юго-восточной и западной окраинах н. п. Старогнатовка (подконтрольный правительству, 51 км к югу от Донецка).

Усилия Миссии по содействию проведению техобслуживания и обеспечению функционирования жизненно важных объектов гражданской инфраструктуры

⁷ Упомянутая в данном разделе техника не подпадает под действие Минских соглашений об отводе вооружений.

СММ способствовала установлению локального режима прекращения огня и осуществляла мониторинг его соблюдения для обеспечения возможности удаления растительности, осмотра и технического обслуживания железнодорожного полотна неподалеку от н. п. Ольховое (подконтрольный правительству, 22 км к северо-востоку от Луганска) 20 и 21 июня, оценки состояния линий электропередачи около н. п. Березовское (неподконтрольный правительству, 53 км к северо-западу от Луганска), а также проведения работ по разминированию вблизи н. п. Степовое (подконтрольный правительству, 30 км к северо-востоку от Луганска) и н. п. Орехово (подконтрольный правительству, 57 км к северо-западу от Луганска) 20 июня.

20 и 21 июня Миссия продолжала содействовать обеспечению функционирования ДФС. 20 июня, осуществляя мониторинг в двух разных местах неподалеку от станции, наблюдатели слышали 13 взрывов (по оценке, 9 минометных выстрелов и 4 взрыва неопределенного происхождения), а также выстрелы и очереди из стрелкового оружия. 21 июня, находясь в трех разных местах вблизи ДФС, команды СММ слышали 8 взрывов неопределенного происхождения, а также выстрелы из стрелкового оружия. По оценке, все упомянутые нарушения режима прекращения огня произошли в радиусе 5 км от ДФС.

Приграничные районы, которые не контролируются правительством

21 июня на железнодорожной станции неподалеку от н. п. Вознесенка (бывш. Червонопартизанск; 65 км к юго-востоку от Луганска) наблюдатели видели 15 неподвижных вагонов-цистерн.

В тот же день, находясь в пункте пропуска на границе около Вознесенки, команда Миссии не зафиксировала пассажиро-транспортного потока в обоих направлениях. Спустя примерно 10 минут член вооруженных формирований сказал патрулю СММ покинуть этот район*.

Меры, предпринимаемые на фоне вспышки COVID-19 на контрольных пунктах въезда-выезда и соответствующих блокпостах

21 июня в Донецкой области Миссия констатировала, что КПВВ вблизи н. п. Майорск (подконтрольный правительству, 45 км к северо-востоку от Донецка), а также соответствующий блокпост вооруженных формирований около Горловки по-прежнему закрыты*.

20 июня в Луганской области, находясь на КПВВ в Станице Луганской с 09:20 по 11:00 и с 12:00 по 14:45, наблюдатели отметили, что КПВВ открыт, а также видели в общей сложности приблизительно 193 человека (мужчины и женщины разного возраста) в очереди в направлении неподконтрольных правительству районах, а также 213 человек (мужчины и женщины разного возраста) в очереди в направлении подконтрольных правительству районов. Команда Миссии также видела автомобиль скорой помощи и медицинских работников, которые тестировали на COVID-19 людей, входящих в подконтрольные правительству районы.

В тот же день, ведя наблюдение с 10:10 по 12:19 и с 13:35 по 15:00 около блокпоста вооруженных формирований южнее моста вблизи Станицы Луганской, команда СММ констатировала, что блокпост открыт, а также зафиксировала приблизительно

65 человек (мужчины и женщины разного возраста), вошедших в неподконтрольные правительству районы, и 5 человек (мужчины и женщины разного возраста), которые вышли из неподконтрольных правительству районов. Наблюдатели отметили, что 2 человека вышли из неподконтрольных правительству районов, однако вскоре вернулись на упомянутый блокпост.

Кроме того, в период с 07:00 по 17:00 20 июня камера СММ, установленная севернее нового пролета моста у Станицы Луганской, зафиксировала в общей сложности примерно 670 человек (мужчины и женщины разного возраста), которые следовали в направлении подконтрольных правительству районов, а также приблизительно 485 человек (мужчины и женщины разного возраста), следовавших в направлении неподконтрольных правительству районов)

21 июня в Луганской области, находясь на КПВВ в Станице Луганской с 09:00 по 11:55 и с 14:05 по 15:07, наблюдатели отметили, что КПВВ открыт, а также видели в общей сложности приблизительно 152 человека (мужчины и женщины разного возраста) в очереди на КПВВ в направлении неподконтрольных правительству районах, а также 114 человек (мужчины и женщины разного возраста) в очереди в направлении подконтрольных правительству районов.

В тот же день, ведя наблюдение с 10:15 по 10:45 и с 13:25 по 14:00 около блокпоста вооруженных формирований южнее моста вблизи Станицы Луганской, команда Миссии констатировала, что блокпост открыт, при этом наблюдатели видели автомобиль скорой помощи и 6 сотрудников международной гуманитарной организации неподалеку от блокпоста.

Кроме того, в период с 07:00 по 18:00 21 июня камеры СММ, установленные на автостоянке южнее моста вблизи Станицы Луганской и севернее нового пролета моста, зафиксировали в общей сложности примерно 610 человек (мужчины и женщины разного возраста), которые следовали в направлении подконтрольных правительству районов, а также приблизительно 565 человек (мужчины и женщины разного возраста), следовавших в неподконтрольные правительству районы.

СММ продолжала следить за ситуацией в Херсоне, Днепре, Одессе, Львове, Ивано-Франковске, Харькове, Черновцах и Киеве.

***Ограничение свободы передвижения и другие препятствия в выполнении мандата СММ**

Деятельность по мониторингу и свобода передвижения СММ ограничены из-за угроз в области безопасности, включая риски, связанные с наличием мин и неразорвавшихся боеприпасов, а также другими препятствиями, которые ежедневно меняются. Мандат СММ предусматривает свободный и безопасный доступ по всей Украине. Все подписанты Комплекса мер согласились с необходимостью свободного и безопасного доступа, а также с тем, что ограничение свободы передвижения СММ является нарушением и что на подобные нарушения необходимо оперативно реагировать. Они также согласились с тем, что Совместный центр контроля и координации (СЦКК) должен содействовать такому реагированию и осуществлять общую координацию работ по разминированию. Однако вооруженные формирования в отдельных районах Донецкой и Луганской областей часто отказывают СММ в доступе к районам, прилегающим к неподконтрольным правительству участкам

границы Украины (например, см. ниже). Деятельность СММ в Донецкой и Луганской областях, по-прежнему оставалась ограниченной после того, как [23 апреля 2017 вблизи Пришиба произошел инцидент, который привел к гибели человека](#).

Запрет доступа:

- 20 июня на блокпосте южнее моста около Станицы Луганской (15 км к северо-востоку от Луганска) член вооруженных формирований **ВНОВЬ** не пропустил патруль Миссии в подконтрольные правительству районы, объяснив это тем, что блокпост закрыт в связи с COVID-19.
- 21 июня на блокпосте севернее н. п. Горловка (неподконтрольный правительству, 39 км к северо-востоку от Донецка) патруль Миссии **ВНОВЬ** не смог проехать в неподконтрольные правительству районы ввиду наличия установленных поперек дороги шипов, а также предупредительного знака о минной опасности.
- 21 июня в пункте пропуска на границе возле н. п. Вознесенка (бывш. Червонопартизанск; неподконтрольный правительству, 65 км к юго-востоку от Луганска) член вооруженных формирований сказал патрулю Миссии покинуть этот район.

Регулярные ограничения на участках разведения сил и средств и из-за мин/неразорвавшихся боеприпасов:

- Не осуществив сплошное разминирование, извлечение неразорвавшихся боеприпасов и устранение прочих препятствий, стороны по-прежнему отказывали СММ в неограниченном доступе, а также в возможности передвигаться по отдельным дорогам, которые ранее были определены как важные для осуществления Миссией эффективного мониторинга и для передвижения гражданских лиц.

Другие препятствия:

- 20 июня, осуществляя полет над районами вблизи н. п. Молодежное (неподконтрольный правительству, 63 км к северо-западу от Луганска), БПЛА СММ малого радиуса действия подвергался воздействию помех сигнала GPS (по оценке, предположительно в результате глушения)⁸.
- 21 июня, осуществляя полет над районами возле участка разведения в районе н. п. Золотое (подконтрольный правительству, 60 км к западу от Луганска), БПЛА СММ малого радиуса действия подвергался воздействию помех сигнала GPS (по оценке, предположительно в результате глушения).

⁸ Помехи сигнала могли создавать из любого района в радиусе нескольких километров от местоположения БПЛА.

Таблица вооружений

Вооружение, размещенное в нарушение линий отвода

Дата	К-во единиц вооружения	Вид вооружения	Место	Источник наблюдения
подконтрольные правительству районы				
20.06.2020	10	самоходная гаубица (2С1 «Гвоздика», 122 мм)	на ж/д станции в н. п. Бахмут (бывш. Артемовск; 67 км к северу от Донецка)	патруль
неподконтрольные правительству районы				
19.06.2020	2	буксируемая гаубица (Д-30 «Лягушка», 122 мм)	вблизи н. п. Новогригоровка (33 км к западу от Луганска)	БПЛА дальнего радиуса действия
	14	самоходные гаубицы (2С3 «Акация», 152 мм — 7 ед., 2С1 «Гвоздика», 122 мм — 7 ед.)		
	7	реактивная система залпового огня (БМ-21 «Град», 122 мм)	на взлетно-посадочной полосе аэродрома в н. п. Переможное (19 км к югу от Луганска) (для ознакомления с предыдущими наблюдениями см. Ежедневный отчет СММ от 16 мая 2020 года)	
	6	буксируемая противотанковая пушка (МТ-12 «Рапира», 100 мм)		
	16	буксируемые гаубицы (Д-20, 152 мм — 6 ед., 2А65 «Мста-Б», 152 мм — 6 ед., Д-30А «Лягушка», 122 мм — 4 ед.)		
	7	реактивная система залпового огня (БМ-21 «Град», 122 мм)	на полигоне вблизи н. п. Миусинск (62 км к юго-западу от Луганска)	

Вооружение, размещенное за линиями отвода, но вне выделенных мест хранения вооружения⁹

Дата	К-во единиц вооружения	Вид вооружения	Место	Источник наблюдения
подконтрольные правительству районы				
20.06.2020	1	танк (Т-64)	вблизи н. п. Михайловка (37 км к северо-западу от Донецка)	патруль
неподконтрольные правительству районы				
19.06.2020	9	зенитные ракетные комплексы (9К35 «Стрела-10» — 7 ед., 9К33 «Оса» — 2 ед.)	на взлетно-посадочной полосе аэродрома в н. п. Переможное (19 км к югу от Луганска) (для ознакомления с предыдущими наблюдениями см. Ежедневный отчет СММ от 16 мая 2020 года)	БПЛА дальнего радиуса действия
	7	миномет (2Б11 «Сани», 120 мм)		
	8	самоходная гаубица (2С1 «Гвоздика», 122 мм)		
	6	буксируемая противотанковая пушка (МТ-12 «Рапира», 100 мм)	на полигоне вблизи н. п. Мирное (28 км к юго-западу от Луганска), где БПЛА также зафиксировал не менее 40 боевых машин пехоты ¹⁰ (для ознакомления с предыдущими наблюдениями см. Ежедневный отчет СММ от 12 июня 2020 года)	
	6	буксируемая гаубица (Д-30 «Лягушка», 122 мм)		
	19	танки (Т-64 — 10 ед., Т-72 — 9 ед.)		
	2	зенитный ракетный комплекс (9К35 «Стрела-10»)		
	10	танки (Т-64 — 8 ед., Т-72 — 2 ед.)	на территории объекта вблизи н. п. Хрустальный (бывш. Красный Луч; 56 км к юго-западу от Луганска)	
	8	самоходная гаубица (2С1 «Гвоздика», 122 мм)	на полигоне вблизи н. п. Миусинск (62 км к юго-западу от Луганска), где БПЛА также	

⁹ В [Ежедневном отчете СММ от 20 июня 2020 года](#) заголовок в таблице должен быть изложен в следующей редакции: «подконтрольные правительству районы».

¹⁰ Упомянутые в этом разделе боевые машины пехоты не подпадают под действие Минских соглашений об отводе вооружений.

Дата	К-во единиц вооружения	Вид вооружения	Место	Источник наблюдения
	3	зенитный ракетный комплекс (9К35 «Стрела-10»)	зафиксировал не менее 35 боевых машин пехоты (для ознакомления с предыдущими наблюдениями см. Ежедневный отчет СММ от 3 июня 2020 года)	
	2	танк (Т-64)		
	11	буксируемая гаубица (Д-30 «Лягушка», 122 мм)		

Таблица военного присутствия и присутствия военного типа в зоне безопасности¹¹

Дата	К-во	Вид	Место	Источник наблюдения
подконтрольные правительству районы				
21.06.2020	1	бронетранспортер (БТР-70)	вблизи н. п. Новобахмутовка (28 км к северу от Донецка)	патруль

¹¹ Упомянутая в этом разделе техника не подпадает под действие Минских соглашений об отводе вооружений.

Таблица нарушений режима прекращения огня по состоянию на 21 июня 2020 г.¹²

Месторасположение СММ	Место события	Способ	К-во	Наблюдение	Описание	Вооружение	Дата, время
камера СММ в н. п. Авдеевка (подконтрольный правительству, 17 км к С от Донецка)	3–5 км к ВЮВ	зафиксировала	1	взрыв	разрыв	Н/Д	20.06, 05:31
	3–5 км к ВЮВ	зафиксировала	1	взрыв	разрыв	Н/Д	20.06, 05:33
	3–5 км к ВЮВ	зафиксировала	1	взрыв	разрыв	Н/Д	20.06, 05:34
	3–5 км к ВЮВ	зафиксировала	1	взрыв	разрыв	Н/Д	20.06, 05:35
	3–5 км к ВЮВ	зафиксировала	1	взрыв	разрыв	Н/Д	20.06, 05:36
	3–5 км к ВЮВ	зафиксировала	1	взрыв	разрыв	Н/Д	20.06, 05:37
	3–5 км к ВЮВ	зафиксировала	1	взрыв	разрыв	Н/Д	20.06, 05:40
	3–5 км к ВЮВ	зафиксировала	1	взрыв	разрыв	Н/Д	20.06, 05:41
	3–5 км к ВЮВ	зафиксировала	1	взрыв	разрыв	Н/Д	20.06, 05:42
	3–5 км к ВЮВ	зафиксировала	1	взрыв	разрыв	Н/Д	20.06, 05:45
	3–5 км к ВЮВ	зафиксировала	1	взрыв	разрыв	Н/Д	20.06, 05:49
	3–5 км к ВЮВ	зафиксировала	2	взрыв	разрыв	Н/Д	20.06, 05:51
	3–5 км к ВЮВ	зафиксировала	1	взрыв	разрыв	Н/Д	20.06, 05:52
	3–5 км к ВЮВ	зафиксировала	1	взрыв	разрыв	Н/Д	20.06, 05:54
камера СММ в н. п. Березовое (подконтрольный правительству, 31 км к ЮЗ от Донецка)	8–10 км к ЮВ	зафиксировала	1	осветительная ракета	выпущенный(-ая) вверх	Н/Д	20.06, 01:05
камера СММ в 2 км к В от н. п. Богдановка (подконтрольный правительству, 41 км к ЮЗ от Донецка)	6–8 км к В	зафиксировала	1	осветительная ракета	выпущенный(-ая) вверх (по оценке, за пределами участка разведения в районе Петровского)	Н/Д	20.06, 01:05
камера СММ в н. п. Чермалык (подконтрольный правительству, 77 км к Ю от Донецка)	3–5 км к ЮЮВ	зафиксировала	3	Н/Д боеприпас	ССВ–ЮЮЗ	Н/Д	19.06, 22:07
Камера СММ на Донецкой фильтровальной станции (15 км к С от Донецка)	4–6 км к ЮЮВ	зафиксировала	1	осветительная ракета	выпущенный(-ая) вверх	Н/Д	19.06, 21:56
камера СММ 1,5 км к СВ от н. п. Гнутово (подконтрольный правительству, 90 км к Ю от Донецка)	3–5 км к ЮВ	зафиксировала	4	Н/Д боеприпас	ССВ–ЮЮЗ	Н/Д	19.06, 22:15
	3–5 км к ЮВ	зафиксировала	2	Н/Д боеприпас	ССВ–ЮЮЗ	Н/Д	19.06, 22:16
	3–5 км к ЮВ	зафиксировала	3	Н/Д боеприпас	ССВ–ЮЮЗ	Н/Д	19.06, 23:24
камера СММ на КПВВ в н. п. Майорск (подконтрольный правительству, 45 км к СВ от Донецка)	3–4 км к В	зафиксировала	1	взрыв	неопределенного происхождения	Н/Д	19.06, 21:07
камера СММ на КПВВ в н. п. Марьинка (подконтрольный правительству, 23 км к ЮЗ от Донецка)	1–3 км к ССВ	зафиксировала	2	Н/Д боеприпас	3–В	Н/Д	20.06, 00:39
камера СММ в 1 км к ЮЗ от н. п. Широкино (подконтрольный правительству, 100 км к Ю от Донецка)	4–6 км к С	зафиксировала	1	Н/Д боеприпас	В–З	Н/Д	19.06, 21:29
	4–6 км к С	зафиксировала	19	Н/Д боеприпас	3–В	Н/Д	19.06, 21:52
	4–6 км к С	зафиксировала	6	Н/Д боеприпас	3–В	Н/Д	19.06, 22:16
	4–6 км к С	зафиксировала	15	Н/Д боеприпас	3–В	Н/Д	19.06, 22:17
	4–6 км к С	зафиксировала	6	Н/Д боеприпас	В–З	Н/Д	19.06, 22:17
	4–6 км к ССЗ	зафиксировала	2	осветительная ракета	выпущенный(-ая) вверх	Н/Д	19.06, 23:06
	4–6 км к С	зафиксировала	3	Н/Д боеприпас	В–З	Н/Д	19.06, 23:24
4–6 км к С	зафиксировала	3	Н/Д боеприпас	В–З	Н/Д	19.06, 23:36	

¹² В таблице указаны исключительно нарушения режима прекращения огня, зафиксированные непосредственно патрулями Миссии или камерами СММ, а также те случаи, которые Миссия оценивает как учения с боевой стрельбой, контролируемые подрывы и т.п. Указанные детали, а именно: расстояние, направление, тип оружия и т.д., основаны на оценках, сделанных наблюдателями на местах и специалистами по техническому мониторингу, и необязательно всегда являются точными. Надпись «нет данных» (Н/Д) означает, что СММ не смогла подтвердить информацию из-за расстояния, погодных условий, технических ограничений и/или по другим причинам. Одни и те же самые, по оценке СММ, нарушения режима прекращения огня, зафиксированные параллельно несколькими патрулями/камерами, отражаются в таблице только один раз.

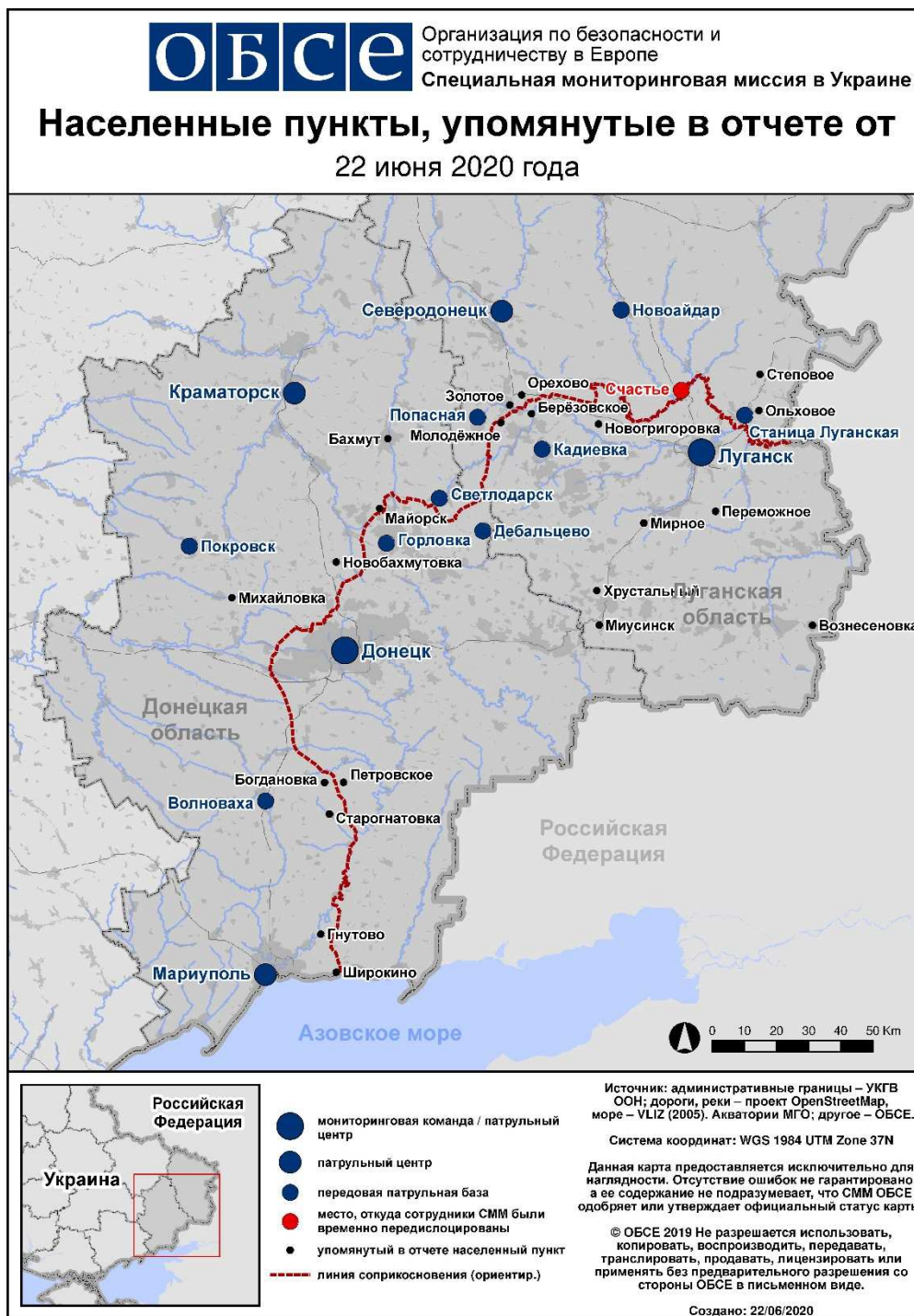
Месторасположение СММ	Место события	Способ	К-во	Наблюдение	Описание	Вооружение	Дата, время
	4–6 км к С	зафиксировала	2	осветительная ракета	выпущенный(-ая) вверх	Н/Д	20.06, 00:10
	4–6 км к С	зафиксировала	4	Н/Д боеприпас	З–В	Н/Д	20.06, 00:24
	4–6 км к С	зафиксировала	19	Н/Д боеприпас	З–В	Н/Д	20.06, 00:31
	4–6 км к С	зафиксировала	1	Н/Д боеприпас	В–З	Н/Д	20.06, 00:57
	4–6 км к С	зафиксировала	1	взрыв	неопределенного происхождения	Н/Д	20.06, 01:20
	4–6 км к ССВ	зафиксировала	1	взрыв	неопределенного происхождения	Н/Д	20.06, 02:51
	4–6 км к ССВ	зафиксировала	1	взрыв	неопределенного происхождения	Н/Д	20.06, 02:56
	2–4 км к С	зафиксировала	1	Н/Д боеприпас	ВСВ–ЗЮЗ	Н/Д	20.06, 02:59
	4–6 км к С	зафиксировала	9	вспышка дульного пламени		Н/Д	20.06, 03:22
	4–6 км к С	зафиксировала	9	Н/Д боеприпас	СВ–ЮЗ (после предыдущего события)	Н/Д	20.06, 03:22
	4–6 км к С	зафиксировала	1	Н/Д боеприпас	СВ–ЮЗ	Н/Д	20.06, 03:53
	4–6 км к С	зафиксировала	1	взрыв	разрыв (после предыдущего события)	Н/Д	20.06, 03:53
примерно 1 км к СЗ от железнодорожного вокзала в н. п. Ясиноватая (неподконтрольный правительству, 16 км к СВ от Донецка)	2–3 км к ЮЗ	слышали	1	взрыв	неопределенного происхождения	Н/Д	20.06, 09:04
	3–5 км к ЮЗ	слышали	3	взрыв	неопределенного происхождения	Н/Д	20.06, 09:10
примерно 2 км к В от н. п. Богдановка (подконтрольный правительству, 41 км к ЮЗ от Донецка)	3–5 км к ЮВ	слышали	1	взрыв	неопределенного происхождения (по оценке, за пределами участка разведения в районе Петровского)	Н/Д	20.06, 09:48
примерно 600 м к СВ от н. п. Лебединское (подконтрольный правительству, 99 км к Ю от Донецка)	4–7 км к ССВ	слышали	4	взрыв	неопределенного происхождения	Н/Д	20.06, 12:30–12:34
	4–6 км к В	слышали	1	взрыв	выстрел	Н/Д	20.06, 12:42
	6–7 км к СВ	слышали	1	взрыв	разрыв	Н/Д	20.06, 12:42
ЮВ н. п. Авдеевка (подконтрольный правительству, 17 км к С от Донецка)	2 км к ЮВ	слышали	7	очередь		стрелковое оружие	20.06, 08:55
	1,5–2 км к ЮВ	слышали		выстрелы и очереди	множественные перекрестные	стрелковое оружие	20.06, 09:12–09:13
	1,5 км к SE	слышали	3	взрыв	выстрел	миномет (тип — Н/Д)	20.06, 09:29
	1,5 км к SE	слышали	2	взрыв	выстрел	миномет (тип — Н/Д)	20.06, 10:10
	1,5 км к SE	слышали		выстрелы и очереди	множественные перекрестные	стрелковое оружие	20.06, 10:10–10:14
	1,5 км к SE	слышали	4	взрыв	выстрел	миномет (тип — Н/Д)	20.06, 10:17–10:28
	1,5 км к SE	слышали	17	очередь		стрелковое оружие	20.06, 10:32
примерно 1 км к ЮЗ от н. п. Новолуганское (подконтрольный правительству, 53 км к СВ от Донецка)	1,5 км к ЮЗ	слышали	13	выстрел		Н/Д	20.06, 10:32–10:35
	3–4 км к В	слышали и видели	1	взрыв	неопределенного происхождения	Н/Д	20.06, 10:52
н. п. Светлодарск (подконтрольный правительству, 57 км к СВ от Донецка)	1–2 км к ССВ	слышали	1	взрыв	неопределенного происхождения	Н/Д	20.06, 10:51
	2–4 км к ВЮВ	слышали	1	взрыв	неопределенного происхождения	Н/Д	20.06, 13:21
	1–2 км к ЮЮВ	слышали	1	взрыв	неопределенного происхождения	Н/Д	19.06, 20:08
	2–3 км к ЮЮВ	слышали	3	очередь		крупнокалиберный пулемет	19.06, 22:12
камера СММ на С окраине н. п. Попасная (подконтрольный правительству, 69 км к З от Луганска)	5–7 км к ВЮВ	зафиксировала	3	Н/Д боеприпас	С–Ю (по оценке, за пределами участка разведения в районе Золотого)	Н/Д	20.06, 00:47

Месторасположение СММ	Место события	Способ	К-во	Наблюдение	Описание	Вооружение	Дата, время
камера СММ в н. п. Станица Луганская (подконтрольный правительству, 16 км к СВ от Луганска)	2–4 км к З	зафиксировала	1	Н/Д боеприпас	ЮВ–СЗ (по оценке, за пределами участка разведения; также зафиксировано камерой СММ около памятника князю Игорю к ЮВ от моста вблизи Станицы Луганской)	Н/Д	19.06, 21:51
	2–4 км к З	зафиксировала	4	Н/Д боеприпас	ЮВ–СЗ (по оценке, за пределами участка разведения; также зафиксировано камерой СММ около памятника князю Игорю к ЮВ от моста вблизи Станицы Луганской)	Н/Д	19.06, 21:52
камера СММ в н. п. Золотое (подконтрольный правительству, 60 км к З от Луганска)	5–7 км к В	зафиксировала	1	осветительная ракета	выпущенный(-ая) вверх (по оценке, за пределами участка разведения)	Н/Д	19.06, 21:22
	3–5 км к В	зафиксировала	1	Н/Д боеприпас	СЗ–ЮВ (по оценке, за пределами участка разведения)	Н/Д	19.06, 21:54
	4–6 км к В	зафиксировала	1	взрыв	неопределенного происхождения (по оценке, за пределами участка разведения)	Н/Д	19.06, 23:17
	2–4 км к В	зафиксировала	1	Н/Д боеприпас	СЗ–ЮВ (по оценке, за пределами участка разведения)	Н/Д	19.06, 23:18
	4–6 км к В	зафиксировала	3	взрыв	неопределенного происхождения (по оценке, за пределами участка разведения)	Н/Д	19.06, 23:20
	5–7 км к В	зафиксировала	4	взрыв	неопределенного происхождения (по оценке, за пределами участка разведения)	Н/Д	19.06, 23:21
	3–5 км к В	зафиксировала	1	взрыв	неопределенного происхождения (по оценке, за пределами участка разведения)	Н/Д	19.06, 23:21
	3–5 км к В	зафиксировала	3	Н/Д боеприпас	СЗ–ЮВ (по оценке, за пределами участка разведения)	Н/Д	19.06, 23:21
	4–6 км к В	зафиксировала	1	взрыв	неопределенного происхождения (по оценке, за пределами участка разведения)	Н/Д	19.06, 23:22
	4–6 км к В	зафиксировала	4	Н/Д боеприпас	СЗ–ЮВ (по оценке, за пределами участка разведения)	Н/Д	20.06, 00:14
	4–6 км к В	зафиксировала	1	Н/Д боеприпас	СЗ–ЮВ (по оценке, за пределами участка разведения)	Н/Д	20.06, 00:16
С окраина н. п. Попасная (подконтрольный правительству, 69 км к З от Луганска)	7–9 км к ЗЮЗ	слышали	1	взрыв	неопределенного происхождения	Н/Д	20.06, 03:49
	7–9 км к ЗЮЗ	слышали	12	выстрел		стрелковое оружие	20.06, 03:50–04:00
	5–10 км к ЮВ	слышали	800	взрыв	неопределенного происхождения	Н/Д	20.06, 04:50–06:00
	5–10 км к ЮВ	слышали	300	выстрел и очередь		стрелковое оружие	20.06, 05:00–05:25
н. п. Попасная (подконтрольный правительству, 69 км к З от Луганска)	4–6 км к ЮВ	слышали	5	очередь		крупнокалиберный пулемет	20.06, 07:50–07:59
	4–6 км к В	слышали	20	взрыв	неопределенного происхождения (по оценке, за пределами участка разведения в районе Золотого)	Н/Д	20.06, 15:00–15:30
3 км к З от н. п. Орехово (подконтрольный правительству, 57 км к СЗ от Луганска)	3–5 км к ЮЮВ	слышали	30	взрыв	неопределенного происхождения (по оценке, за пределами участка разведения в районе Золотого)	Н/Д	20.06, 08:27–08:58
	3–5 км к ЮЮВ	слышали	30	очередь	по оценке, за пределами участка разведения в районе Золотого	крупнокалиберный пулемет	20.06, 08:27–08:58
1,7 км к ЮЗ от н. п. Березовское (неподконтрольный правительству, 53 км к СЗ от Луганска)	2–4 км к СЗ	слышали	9	взрыв	неопределенного происхождения (по оценке, за пределами участка разведения в районе Золотого)	Н/Д	20.06, 08:54–09:00
	2–4 км к СЗ	слышали	22	очередь	по оценке, за пределами участка разведения в районе Золотого	крупнокалиберный пулемет	20.06, 08:54–09:00
ЮЗ окраина н. п. Березовское	5–8 км к СВ	слышали	12	взрыв	неопределенного происхождения	Н/Д	20.06, 09:23–09:29

Месторасположение СММ	Место события	Способ	К-во	Наблюдение	Описание	Вооружение	Дата, время
(неподконтрольный правительству, 53 км к СЗ от Луганска)	5–8 км к СВ	слышали	10	очередь		крупнокалиберный пулемет	20.06, 09:23–09:29
н. п. Золотое-2 (Карбонит; неподконтрольный правительству, 62 км к 3 от Луганска)	4–6 км к ЮВ	слышали	2	взрыв	неопределенного происхождения (по оценке, за пределами участка разведения)	Н/Д	20.06, 13:20–13:21
камера СММ в н. п. Авдеевка (подконтрольный правительству, 17 км к С от Донецка)	2–4 км к ВЮВ	зафиксировала	1	Н/Д боеприпас	ССЗ–ЮЮВ (также зафиксировано камерой СММ на Донецкой фильтровальной станции)	Н/Д	21.06, 01:08
Камера СММ на Донецкой фильтровальной станции (15 км к С от Донецка)	1–3 км к ЮЮЗ	зафиксировала	1	Н/Д боеприпас	выпущенный(-ая) вверх	Н/Д	20.06, 22:04
	1–1,5 км к ЮЮЗ	зафиксировала	1	Н/Д боеприпас	ЗСЗ–ВЮВ	Н/Д	20.06, 22:04
	1–1,5 км к ЮЮЗ	зафиксировала	1	Н/Д боеприпас	ЗСЗ–ВЮВ	Н/Д	20.06, 22:47
	1–2 км к ЮЮЗ	зафиксировала	2	Н/Д боеприпас	ЗСЗ–ВЮВ (также зафиксировано камерой СММ в Авдеевке)	Н/Д	20.06, 23:20
камера СММ 1,5 км к СВ от н. п. Гнутово (подконтрольный правительству, 90 км к Ю от Донецка)	3–5 км к ЮВ	зафиксировала	18	Н/Д боеприпас	ССВ–ЮЮЗ	Н/Д	20.06, 22:00
	3–5 км к ЮВ	зафиксировала	3	Н/Д боеприпас	ССВ–ЮЮЗ	Н/Д	20.06, 22:01
	3–5 км к ЮВ	зафиксировала	1	осветительная ракета	выпущенный(-ая) вверх	Н/Д	20.06, 22:26
	3–5 км к ЮВ	зафиксировала	1	Н/Д боеприпас	выпущенный(-ая) вверх	Н/Д	20.06, 23:52
	3–5 км к ЮВ	зафиксировала	2	Н/Д боеприпас	ССВ–ЮЮЗ	Н/Д	20.06, 23:52
	3–5 км к ЮВ	зафиксировала	8	Н/Д боеприпас	ССВ–ЮЮЗ	Н/Д	20.06, 23:53
	3–5 км к ЮВ	зафиксировала	2	Н/Д боеприпас	ССВ–ЮЮЗ	Н/Д	20.06, 23:54
	3–5 км к ЮВ	зафиксировала	7	Н/Д боеприпас	ССВ–ЮЮЗ	Н/Д	20.06, 23:55
	3–5 км к ЮВ	зафиксировала	11	Н/Д боеприпас	ССВ–ЮЮЗ	Н/Д	20.06, 23:56
	3–5 км к ЮВ	зафиксировала	5	Н/Д боеприпас	ССВ–ЮЮЗ	Н/Д	20.06, 23:57
	3–5 км к ЮВ	зафиксировала	1	Н/Д боеприпас	ССВ–ЮЮЗ	Н/Д	21.06, 00:07
	3–5 км к ЮВ	зафиксировала	3	Н/Д боеприпас	выпущенный(-ая) вверх	Н/Д	21.06, 00:07
	3–5 км к ВЮВ	зафиксировала	2	Н/Д боеприпас	ЮЗ–СВ	Н/Д	21.06, 00:11
	3–5 км к ЮВ	зафиксировала	5	Н/Д боеприпас	ССВ–ЮЮЗ	Н/Д	21.06, 00:15
	2–4 км к ЮВ	зафиксировала	1	Н/Д боеприпас	ЮЗ–СВ	Н/Д	21.06, 00:53
	2–4 км к ЮВ	зафиксировала	2	Н/Д боеприпас	ЮЗ–СВ	Н/Д	21.06, 00:55
	2–4 км к ЮВ	зафиксировала	1	Н/Д боеприпас	ЮЗ–СВ	Н/Д	21.06, 00:57
	3–5 км к ЮВ	зафиксировала	1	взрыв	неопределенного происхождения	Н/Д	21.06, 00:57
	2–4 км к ЮВ	зафиксировала	1	Н/Д боеприпас	ЮЗ–СВ	Н/Д	21.06, 00:58
	камера СММ на КПВВ в н. п. Марьинка (подконтрольный правительству, 23 км к ЮЗ от Донецка)	1–3 км к ССВ	зафиксировала	2	Н/Д боеприпас	ЗЮЗ–ВСВ	Н/Д
1–3 км к ССВ		зафиксировала	1	взрыв	неопределенного происхождения	Н/Д	21.06, 00:04
1–3 км к ССВ		зафиксировала	2	Н/Д боеприпас	ЗЮЗ–ВСВ	Н/Д	21.06, 00:09
камера СММ в 1 км к ЮЗ от н. п. Широкино (подконтрольный правительству, 100 км к Ю от Донецка)	4–6 км к С	зафиксировала	1	взрыв	неопределенного происхождения	Н/Д	20.06, 23:47
	4–6 км к С	зафиксировала	2	Н/Д боеприпас	ЮЗ–СВ	Н/Д	20.06, 23:47
	4–6 км к С	зафиксировала	1	Н/Д боеприпас	З–В	Н/Д	20.06, 23:47
	4–6 км к С	зафиксировала	1	Н/Д боеприпас	В–З	Н/Д	20.06, 23:48
	4–6 км к С	зафиксировала	4	Н/Д боеприпас	В–З	Н/Д	20.06, 23:51
	3–5 км к ССВ	зафиксировала	6	Н/Д боеприпас	ЗЮЗ–ВСВ	Н/Д	21.06, 01:31
камера СММ в н. п. Светлодарск (подконтрольный правительству, 57 км к СВ от Донецка)	4–6 км к ЗЮЗ	зафиксировала	1	взрыв	неопределенного происхождения	Н/Д	20.06, 21:18
	4–6 км к ЗЮЗ	зафиксировала	1	Н/Д боеприпас	ССВ–ЮЮЗ	Н/Д	20.06, 21:18
	4–6 км к ЮЗ	зафиксировала	1	взрыв	неопределенного происхождения	Н/Д	20.06, 21:48
примерно 1 км к СЗ от железнодорожного вокзала в н. п. Ясиноватая (неподконтрольный правительству, 16 км к СВ от Донецка)	1–2 км к ЮЗ	слышали	5	выстрел		стрелковое оружие	21.06, 09:08
ЮВ часть н. п. Авдеевка (подконтрольный правительству, 17 км к С от Донецка)	2 км к ЮВ	слышали	4	выстрел		стрелковое оружие	21.06, 09:08

Месторасположение СММ	Место события	Способ	К-во	Наблюдение	Описание	Вооружение	Дата, время
примерно 500 м к СВ от н. п. Каменка (подконтрольный правительству, 20 км к С от Донецка)	1–2 км к ЮВ	слышали	4	взрыв	неопределенного происхождения	Н/Д	21.06, 08:35
	1–2 км к ЮВ	слышали	4	взрыв	неопределенного происхождения	Н/Д	21.06, 08:45
	1–2 км к ЮВ	слышали	9	выстрел		стрелковое оружие	21.06, 08:45
н. п. Светлодарск (подконтрольный правительству, 57 км к СВ от Донецка)	4–5 км к ЮЮВ	слышали	1	взрыв	неопределенного происхождения	Н/Д	21.06, 13:15
	3–4 км к ЮВ	слышали	11	очередь		крупнокалиберный пулемет	20.06, 23:11
	3–4 км к ЮВ	слышали	13	очередь		крупнокалиберный пулемет	20.06, 23:14
	3–4 км к ЮВ	слышали	8	очередь		крупнокалиберный пулемет	20.06, 23:23
	4–5 км к ЮЗ	слышали	2	взрыв	неопределенного происхождения	Н/Д	21.06, 17:33
н. п. Горловка (неподконтрольный правительству, 39 км к СВ от Донецка)	4–5 км к СЗ	слышали	12	взрыв	неопределенного происхождения	Н/Д	21.06, 05:10–05:25
камера СММ в н. п. Кряковка (подконтрольный правительству, 38 км к СЗ от Луганска)	3–5 км к ЮЮЗ	зафиксировала	5	Н/Д боеприпас	ЗСЗ–ВЮВ	Н/Д	21.06, 00:06
камера СММ в н. п. Золотое (подконтрольный правительству, 60 км к З от Луганска)	5–7 км к В	зафиксировала	1	вспышка дульного пламени	по оценке, за пределами участка разведения	Н/Д	20.06, 21:28
	5–7 км к В	зафиксировала	1	Н/Д боеприпас	ССЗ–ЮЮВ (после предыдущего события; по оценке, за пределами участка разведения)	Н/Д	20.06, 21:28
	5–7 км к В	зафиксировала	1	Н/Д боеприпас	СЗ–ЮВ (по оценке, за пределами участка разведения)	Н/Д	20.06, 21:29
	5–7 км к В	зафиксировала	1	вспышка дульного пламени	по оценке, за пределами участка разведения	Н/Д	20.06, 21:33
	5–7 км к В	зафиксировала	1	Н/Д боеприпас	ССЗ–ЮЮВ (после предыдущего события; по оценке, за пределами участка разведения)	Н/Д	20.06, 21:33
	4–6 км к В	зафиксировала	1	взрыв	разрыв (по оценке, за пределами участка разведения)	Н/Д	20.06, 22:07
	5–7 км к В	зафиксировала	1	Н/Д боеприпас	СЗ–ЮВ (по оценке, за пределами участка разведения)	Н/Д	20.06, 22:42
В окраина н. п. Попасная (подконтрольный правительству, 69 км к З от Луганска)	2–4 км к ЮЮЗ	слышали	28	выстрел		стрелковое оружие	21.06, 13:05–13:20

Карта Донецкой и Луганской областей¹³



¹³ По решению Постоянного совета №1117 от 21 марта 2014 года, СММ базируется в десяти городах на всей территории Украины (Херсон, Одесса, Львов, Ивано-Франковск, Харьков, Донецк, Днепр, Черновцы, Луганск и Киев). Эта карта восточной Украины предназначена для иллюстративных целей. На ней указаны населенные пункты, упомянутые в отчете, а также те, где находятся офисы СММ (мониторинговые команды, патрульные центры и передовые патрульные базы) в Донецкой и Луганской областях. (Красным цветом выделено передовую патрульную базу, с которой сотрудники СММ были временно передислоцированы на основании рекомендаций экспертов по безопасности из некоторых государств-участников ОБСЕ и с учетом требований СММ по безопасности. Миссия использует эти помещения в светлую пору суток, а также патрулирует в этом населенном пункте (днем).