

Щоденний звіт № 145/2020

від 19 червня 2020 року¹

Короткий виклад

- Місія констатувала збільшення кількості порушень режиму припинення вогню в Донецькій області та зменшення кількості таких порушень у Луганській області, якщо порівнювати з попереднім звітним періодом.
- СММ уточнювала повідомлення про те, що дві цивільні особи зазнали поранень унаслідок обстрілів у Горлівці й Авдіївці.
- Члени збройних формувань і далі забороняли Місії доступ на блокпості уздовж офіційного дорожнього коридору в Луганській області*.
- СММ продовжувала здійснювати моніторинг на всіх трьох ділянках розведення сил і засобів. Місія вперше виявила протитанкові міни на північ від Петрівського, а також зафіксувала порушення режиму припинення вогню на ділянці розведення в районі Петрівського.
- СММ сприяла встановленню локального режиму припинення вогню та здійснювала моніторинг його дотримання для уможливлення оцінки стану й технічного обслуговування життєво важливих об'єктів цивільної інфраструктури, а також функціонування Донецької фільтрувальної станції.
- Місія зафіксувала, як цивільні особи прямували в підконтрольні та невідконтрольні урядові райони через контрольний пункт в'їзду-виїзду у Станиці Луганській.
- Свободу пересування Місії і далі обмежували*.

Порушення режиму припинення вогню²



¹ На основі інформації, що надійшла від моніторингових команд станом на 19:30 18 червня 2020 року (за східноєвропейським літнім часом).

² Більш детальну інформацію про всі випадки порушення режиму припинення вогню, а також мапи Донецької та Луганської областей, де відмічені всі місця, згадані у звіті, представлено у додатку. Протягом звітного періоду камери СММ у Петрівському та Красногорівці, а також на шахті «Октябрській» не функціонували.

³ Зокрема вибухи.

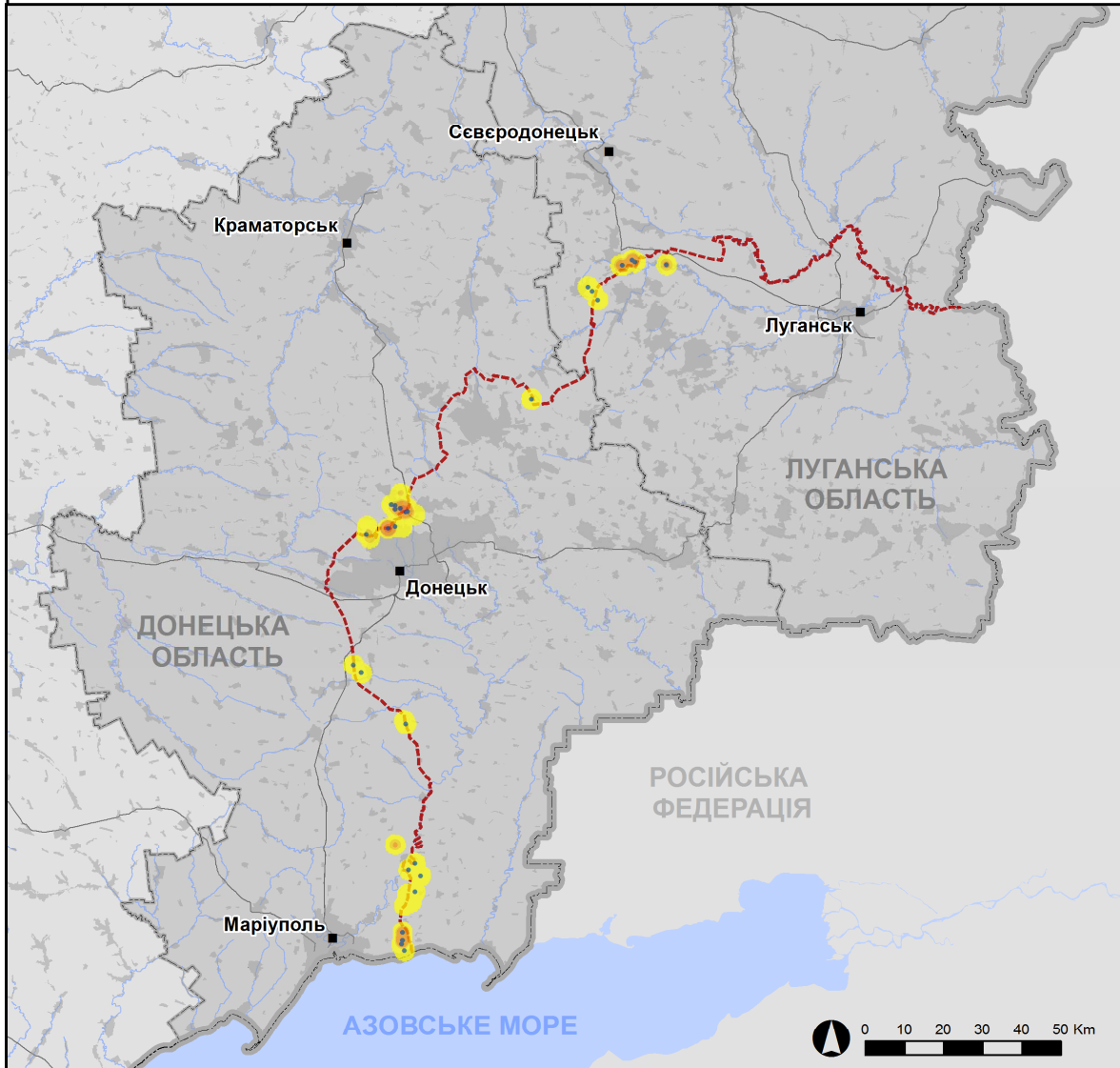
⁴ Зокрема від вогню з озброєння невстановленого типу.

Мапа зафіксованих порушень режиму припинення вогню



Організація з безпеки та співробітництва в Європі
Спеціальна моніторингова місія в Україні

Зафіксовані СММ порушення режиму припинення вогню 18 червня 2020 р.



Концентрація порушень режиму припинення вогню

- Висока
- Низька

- Вибух
- Населений пункт
- Лінія зіткнення (орієнт.)

Джерела: адміністративні кордони — УКГП ООН; дороги, річки — проект OpenStreetMap; море — VLIZ (2005).
Акваторії МГО, інше — ОБСЄ.

Система координат: WGS 1984 UTM Zone 37N

Ця мапа надається винятково для наочності.
Відсутність помилок у мапі не гарантується,
а її зміст не означає, що СММ ОБСЄ
затверджує або ухвалює офіційний статус мапи.

© СММ ОБСЄ 2019 Не дозволяється використовувати,
копіювати, відтворювати, передавати, транслювати,
продавати, ліцензувати або застосовувати
без попереднього дозволу з боку ОБСЄ
у письмовому вигляді.
Створено: 19/06/2020

У Донецькій області СММ констатувала збільшення кількості порушень режиму припинення вогню, зафіксувавши тимчасом менше вибухів (близько 60), якщо порівнювати з [попереднім звітним періодом](#) (приблизно 135 вибухів). Більшість порушень режиму припинення вогню зафіксовано в районах на північний схід від н. п. Веселе (непідконтрольний урядові, 9 км на північний захід від Донецька), на південний-захід від Донецької фільтрувальної станції (ДФС; 15 км на північ від Донецька) (див. нижче), а також на північ і на північно-північний схід від н. п. Широкине (підконтрольний урядові, 100 км на південь від Донецька).

У Луганській області Місія констатувала зменшення кількості порушень режиму припинення вогню, зафіксувавши також менше вибухів (50), якщо порівнювати з [попереднім звітним періодом](#) (приблизно 145 вибухів). Більшість порушень режиму припинення вогню, зокрема більшість вибухів, зафіксовано в районах на південно-південний схід від н. п. Оріхове (підконтрольний урядові, 57 км на північний захід від Луганська), а також на північний схід, на захід і на південний захід від ділянки розведення в районі н. п. Золоте (підконтрольний урядові, 60 км на захід від Луганська) (див. нижче).

Унаслідок обстрілів чоловіка поранено в Горлівці, а жінка зазнала поранень в Авдіївці

15 червня у західній частині н. п. Горлівка (непідконтрольний урядові, 39 км на північний схід від Донецька) команда СММ бачила 34-річного чоловіка з пов'язкою на правому плечі. Чоловік показав спостерігачам медичні довідки, видані в лікарні Горлівки. У довідці від 27 травня зазначено, що чоловік дістав поранення правого плеча 11 травня та що того ж дня його прооперували, після чого він провів у лікарні 2 тижні. У довідці від 6 червня зазначено, що отримані чоловіком поранення були спричинені осколками внаслідок обстрілу.

16 червня цей чоловік розповів спостерігачам, що в другій половині дня 11 травня він повертався з поля біля свого дому на вул. Ясній, 5, у північно-західній частині Горлівки, коли почув вибух і в його праве плече влучив невстановлений предмет. 22 травня його сусідка повідомила, що в другій половині дня 11 травня вона надала постраждалому першу медичну допомогу після того, як побачила, що він йшов додому зі значною кровотечею від отриманих з ран в області між правою стороною шиї та правим плечем. Перебуваючи в Горлівці 11 травня, команда Місії зафіксувала близько 50 вибухів невизначеного походження (для отримання детальнішої інформації див. [Щоденний звіт СММ від 13 травня 2020 року](#)).

Команда СММ також уточнювала повідомлення про те, що 15 червня жінка зазнала поранень унаслідок обстрілу в н. п. Авдіївка (підконтрольний урядові, 17 км на північ від Донецька). 16 червня медперсонал Авдіївської міської лікарні повідомив, що увечері 15 червня до них доправили жінку з осколковими пораненнями в області грудної клітини та що вона у відділенні інтенсивної терапії. 16 та 17 червня чоловік потерпілої розповів, що увечері 15 червня він із 60-річною дружиною працювали надворі біля свого дому, коли почули звуки обстрілу неподалік. Він зайшов у дім, а його дружина, за його словами, вирішила продовжити роботу на присадибній ділянці. Невдовзі він почув вибух і крик дружини, а потім побачив, що вона лежала на землі закривавлена. Чоловік додав, що викликав швидку допомогу, яка довправила його дружину до лікарні в Авдіївці, де їй зробили операцію. 17 червня у поліцейському відділку в Авдіївці спостерігачам

повідомили, що 60-річна жінка зазнала осколкових поранень унаслідок обстрілу ввечері 15 червня та що її госпіталізовано.

Члени збройних формувань як і раніше забороняли СММ доступ на блокпостах уздовж лінії зіткнення

Члени збройних формувань і далі забороняли СММ доступ на блокпостах уздовж офіційних дорожніх коридорів. Ці обмеження перешкоджають виконанню мандата Місії⁵.

У Луганській області на блокпості південніше мосту біля Станиці Луганської (15 км на північний схід від Луганська) член збройних формувань [вкотре](#) не пропустив патруль СММ до підконтрольних урядові районів, пояснивши це тим, що блокпост закритий у зв'язку з COVID-19*.

Ділянки розведення в районах Станиці Луганської, Золотого й Петрівського⁶

На ділянці розведення в районі н. п. Станиця Луганська (підконтрольний урядові, 16 км на північний схід від Луганська) спостерігачі бачили щонайменше 1 члена збройних формувань (із нарукавною пов'язкою з написом «СЦКК») поблизу блокпоста збройних формувань південніше мосту біля Станиці Луганської. Також спостерігачі бачили 3 робітників, які встановлювали металеве загородження на східній частині дороги між блокпостом збройних формувань і контейнером міжнародної організації.

Увечері 17 та в ніч на 18 червня камера СММ у Золотому зафіксувала 1 вибух невизначеного походження та 26 невизначених боєприпасів — усе на відстані приблизно 1–3 км на схід. Протягом дня 18 червня, здійснюючи моніторинг на північній околиці Оріхового, спостерігачі чули 30 вибухів невизначеного походження та 10 черг із великокаліберного кулемета — усе орієнтовно за 2–5 км на південно-південний схід. За оцінкою, усі зазначені порушення режиму припинення вогню сталися поза **ділянкою розведення в районі Золотого**, але в межах 5 км від її краю.

18 червня на південному краї ділянки розведення команда Місії бачила 3 членів збройних формувань (із нарукавними пов'язками з написом «СЦКК»); усі вони йшли автошляхом Т1316 у межах ділянки розведення до місця орієнтовно на 350 м на північ від її південного краю, а згодом повернулися. Крім того, 1 член збройних формувань дезінфікував автомобілі СММ у тому ж місці приблизно за 350 м на північ від південного краю ділянки розведення.

17 червня поза **ділянкою розведення в районі н. п. Петрівське** (непідконтрольний урядові, 41 км на південь від Донецька), поблизу північного краю ділянки розведення та приблизно за 600 м на східно-північний схід від її північно-західного краю, безпілотний літальний апарат (БПЛА) СММ малого радіуса дії [знову](#) зафіксував 1 протитанкову міну (невстановленого типу), яка була частиною більшого мінного поля, південніше дороги між н. п. Богданівка (підконтрольний урядові, 41 км на південний захід від Донецька) та

⁵ Місія почала стикатися з регулярними відмовами в доступі при спробі проїзду/переходу в напрямку непідконтрольних урядові районів на блокпостах збройних формувань із 21 березня в Донецькій області та з 23 березня в Луганській області. Для ознайомлення з детальнішою інформацією див. щоденні й оперативні звіти СММ.

⁶ Розведення передбачено Рамковим рішенням Тристоронньої контактної групи про розведення сил і засобів від 21 вересня 2016 року.

н. п. Вікторівка (непідконтрольний урядові, 42 км на південний захід від Донецька). Того ж дня також поза ділянкою розведення, північніше зазначеної вище дороги цей БПЛА [знову](#) зафіксував близько 20 протитанкових мін (ТМ-62М). За оцінкою, усі ці міни належали Збройним силам України.

Крім того, 17 червня поза цією ділянкою розведення БПЛА СММ малого радіуса дії вперше зафіксував 1 протитанкову міну (ТМ-62) з ручкою для перенесення в полі орієнтовно за 140 м на схід від дороги, що проходить між Петрівським і н. п. Стила (непідконтрольний урядові, 34 км на південь від Донецька), приблизно за 400 м на північ від Петрівського. Приблизно за 50 м на південь цей БПЛА також уперше зафіксував 3 протитанкові міни (ТМ-62). За оцінкою, усі ці міни належали збройним формуванням.

Увечері 17 та в ніч на 18 червня камера СММ, установлена за 2 км на схід від Богданівки, зафіксувала 1 вибух (за оцінкою, у повітрі), 3 невизначені боєприпаси й 1 освітлювальну ракету — усе на відстані приблизно 1–3 км на схід і східно-південний-схід (за оцінкою, у межах ділянки розведення в районі Петрівського).

Протягом дня 18 червня, здійснюючи моніторинг поблизу ділянки розведення в районі Петрівського, спостерігачі відзначили там спокійну ситуацію.

Відведення озброєння

СММ продовжувала здійснювати моніторинг відведення озброєння, передбаченого Меморандумом, а також Комплексом заходів і Доповненням до нього.

Ознаки військової присутності та присутності військового типу в зоні безпеки⁷

Місія зафіксувала бойові броньовані машини в підконтрольних урядові районах Донецької області, у тому числі в житловому секторі (для отримання детальнішої інформації див. таблицю нижче).

Невибухлі боєприпаси біля Верхньошироківського

18 червня на дорозі, що веде в напрямку н. п. Пишевик (підконтрольний урядові, 84 км на південь від Донецька), біля блокпосту збройних формувань західніше н. п. Верхньошироківське (кол. Октябрь; непідконтрольний урядові, 85 км на південь від Донецька) спостерігачі вперше виявили 1 реактивну гранату, а за 130 м далі на захід — хвостовий стабілізатор від реактивної гранати, що лежав на північній стороні дороги.

Того ж дня на східній околиці н. п. Лебединське (підконтрольний урядові, 99 км на південь від Донецька) команда СММ відзначила, що [зафіксований раніше](#) артилерійський снаряд, який лежав біля об'єкта, вилучили.

Роботи з розмінування біля Мирної Долини

Приблизно за 2 км на схід від н. п. Мирна Долина (підконтрольний урядові, 67 км на північний захід від Луганська) члени патруля СММ [знову](#) бачили 3 транспортні засоби та 5 співробітників міжнародної організації з розмінування, які здійснювали роботи з розмінування в полі східніше автошляху Р66.

⁷ Згадана у цьому розділі техніка не підпадає під дію Мінських угод щодо відведення озброєння.

Зусилля СММ зі сприяння уможливленню технічного обслуговування та функціонування життєво важливих об'єктів цивільної інфраструктури

Місія сприяла встановленню локального режиму припинення вогню та здійснювала моніторинг його дотримання для уможливлення оцінки стану ліній електропередачі поблизу н. п. Березівське (непідконтрольний урядові, 53 км на північний захід від Луганська), а також видалення рослинності, огляду та технічного обслуговування залізничного полотна біля н. п. Вільхове (підконтрольний урядові, 22 км на північний схід від Луганська).

Під час моніторингу дотримання локального режиму припинення вогню поблизу Березівського спостерігачі чули 12 вибухів невизначеного походження та 5 черг із великокаліберного кулемета (за оцінкою, усе на відстані 5–8 км на східно-північний-схід).

СММ і далі сприяла забезпеченню функціонування ДФС. Патрулюючи в 3 місцях поблизу ДФС, спостерігачі чули 8 вибухів невизначеного походження, а також черги з великокаліберного кулемета (за оцінкою, усе в межах 5 км від станції).

Заходи, вжиті на тлі спалаху COVID-19 на КПВВ та відповідних блокпостах, а також труднощі, з якими стикаються цивільне населення

У Донецькій області Місія констатувала, що контрольний пункт в'їзду-виїзду (КПВВ) біля н. п. Гнутове (підконтрольний урядові, 90 км на південь від Донецька), а також блокпости збройних формувань поблизу н. п. Кремінець (непідконтрольний урядові, 16 км на південний захід від Донецька) і н. п. Олександрівка (непідконтрольний урядові, 20 км на південний захід від Донецька) і далі закриті.

Протягом дня камера СММ біля н. п. Мар'їнка (підконтрольний урядові, 23 км на південний захід від Донецька) зафіксувала, як міні-фургон перетнув КПВВ у напрямку підконтрольних урядові районів, а приблизно через 10 хвилин повертався в напрямку непідконтрольних урядові районів.

У Луганській області, перебуваючи на КПВВ у Станиці Луганській із 10:00 до 10:20 і з 14:00 до 14:20, команда Місії відзначила, що КПВВ був відкритий і сукупно приблизно 70 людей (чоловіки та жінки різного віку) стояли в черзі на КПВВ у напрямку непідконтрольних урядові районів, а 45 людей очікували в черзі в напрямку підконтрольних урядові районів. Спостерігачі бачили, що 5 людей (чоловіки та жінки різного віку) увійшли до підконтрольних урядові районів. Члени патруля СММ також бачили автомобіль швидкої допомоги та медперсонал, який проводив тестування на COVID-19 людей, котрі заходили до підконтрольних урядові районів.

Здійснюючи моніторинг біля блокпоста збройних формувань південніше мосту біля Станиці Луганської з 13:55 до 15:00, спостерігачі бачили, що приблизно 70 людей (чоловіки та жінки різного віку) заходили до непідконтрольних урядові районів (також зафіксовано камерою СММ; див. нижче).

У період із 08:00 до 18:00 камера СММ, встановлена північніше нової секції мосту біля Станиці Луганської, зафіксувала близько 60 людей (чоловіки та жінки різного віку), які йшли в напрямку підконтрольних урядові районів, а також приблизно 70 людей (чоловіки та жінки різного віку), які йшли в напрямку непідконтрольних урядові районів.

Як повідомлялося, зазначені цивільні особи перетинали лінію зіткнення через КПВВ у Станиці Луганській з огляду на особливі обставини особистого та гуманітарного характеру.

Місія продовжувала здійснювати моніторинг ситуації в Херсоні, Дніпрі, Одесі, Львові, Івано-Франківську, Харкові, Чернівцях і Києві.

***Обмеження свободи пересування та інші перешкоди у виконанні мандата СММ**

Робота з моніторингу та свобода пересування СММ обмежені загрозами у сфері безпеки, включаючи ризики, пов'язані з наявністю мін і невибухлих боєприпасів, а також іншими перешкодами, які щодня змінюються. Мандат СММ передбачає вільний і безпечний доступ по всій Україні. Усі підписанти Комплексу заходів погодилися з необхідністю вільного та безпечного доступу, а також із тим, що обмеження свободи пересування СММ є порушенням і що на такі порушення необхідно швидко реагувати. Вони також дійшли згоди, що Спільний центр з контролю та координації (СЦКК) повинен сприяти такому реагуванню та здійснювати загальну координацію робіт з розмінування. Однак збройні формування в окремих районах Донецької та Луганської областей часто відмовляють СММ у доступі до районів, прилеглих до непідконтрольних урядові ділянок кордону України (наприклад, див. [Щоденний звіт СММ від 16 червня 2020 року](#)). Діяльність СММ у Донецькій та Луганській областях, як і раніше, залишалася обмеженою після того, як [23 квітня 2017 року поблизу Пришиба стався інцидент, який призвів до загибелі людини](#). Унаслідок цього спроможність Місії вести спостереження залишалася обмеженою.

Заборона доступу:

- На блокпості південніше мосту біля Станиці Луганської (15 км на північний схід від Луганська) член збройних формувань [вкотре](#) не пропустив патруль Місії до підконтрольних урядові районів, пояснивши це тим, що блокпост закритий у зв'язку з COVID-19.

Регулярні обмеження на ділянках розведення сил і засобів та через міні/невибухлі боєприпаси:

- Не здійснивши суцільного розмінування, вилучення невибухлих боєприпасів та усунення інших перешкод, сторони і далі відмовляли СММ у необмеженому доступі до трьох ділянок розведення, а також у можливості пересуватися окремими дорогами, які раніше були визначені як важливі для здійснення Місією ефективного моніторингу та для пересування цивільних осіб.

Інші перешкоди:

- У двох випадках під час польоту над районами поблизу н.п. Петрівське (непідконтрольний урядові, 41 км на південний захід від Донецька) БПЛА СММ малого радіуса дії зазнав впливу перешкод сигналу GPS (за оцінкою, імовірно внаслідок глушіння)⁸.

⁸ Перешкоди сигналу могли створювати з будь-якого місця в радіусі кількох кілометрів від місцеположення БПЛА.

Таблиця порушень режиму припинення вогню станом на 18 червня 2020 р.⁹

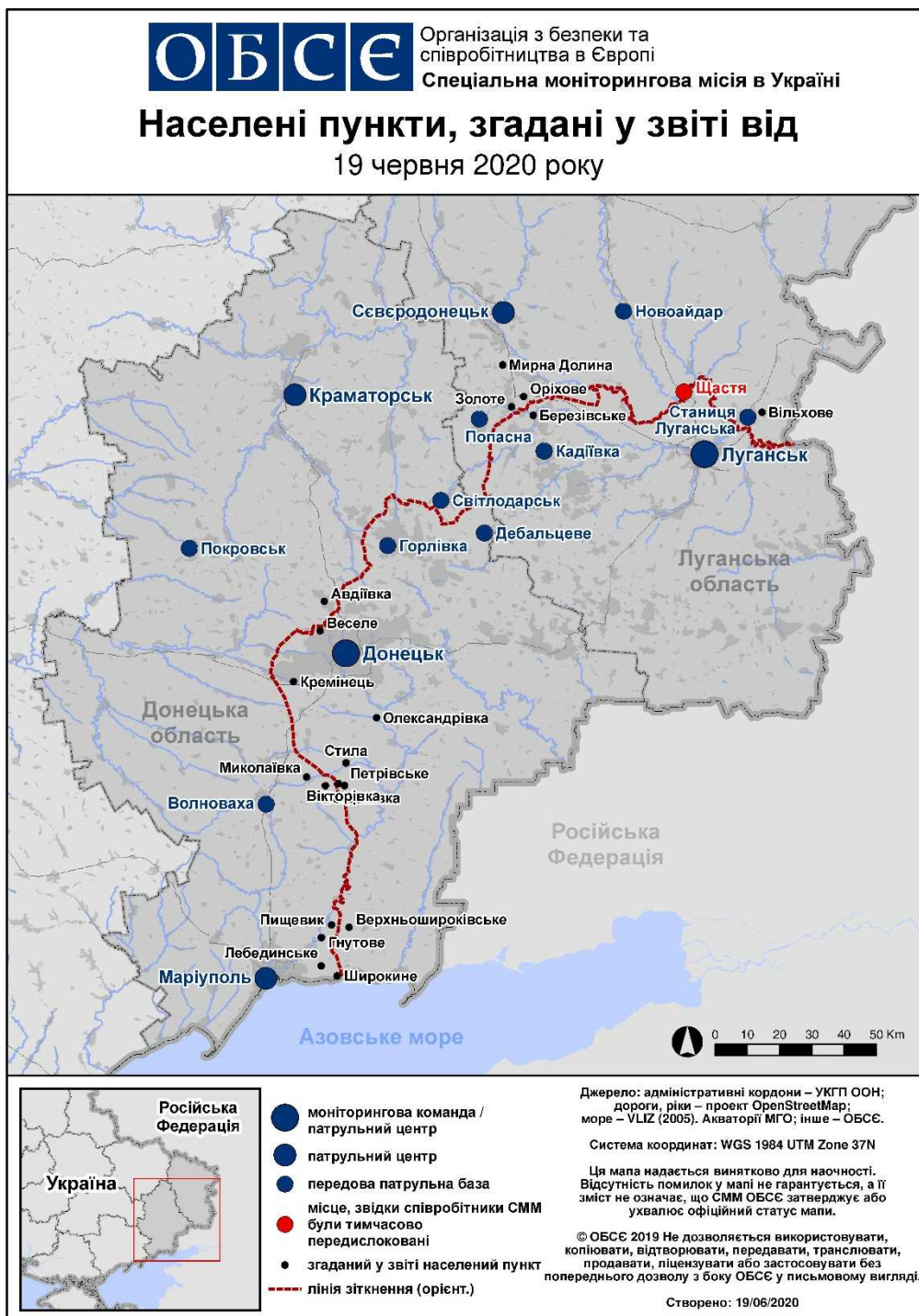
Місце розміщення СММ	Місце події	Спосіб	К-ть	Спостереження	Опис	Озброння	Дата, час
камера СММ у н. п. Авдіївка (підконтрольний уряду, 17 км на Пн від Донецька)	1-3 км на ПдСх	зафіксувала	2	Н/Д боеприпас	3хПдЗх-СхПнСх	Н/Д	17.06, 22:19
	1-3 км на СхПдСх	зафіксувала	2	вибух	невизначеного походження	Н/Д	17.06, 22:22
	3-5 км на ПдПдСх	зафіксувала	2	Н/Д боеприпас	3хПдЗх-СхПнСх	Н/Д	17.06, 22:22
	5-7 км на ПдПдСх	зафіксувала	1	Н/Д боеприпас	3хПдЗх-СхПнСх	Н/Д	17.06, 22:22
	5-7 км на СхПдСх	зафіксувала	5	Н/Д боеприпас	ПнПнЗх-ПдПдСх	Н/Д	17.06, 22:24
	1-3 км на СхПдСх	зафіксувала	5	Н/Д боеприпас	ПдПдЗх-ПнПнСх	Н/Д	17.06, 22:35
	1-3 км на СхПдСх	зафіксувала	1	вибух	невизначеного походження	Н/Д	17.06, 22:35
	1-3 км на СхПдСх	зафіксувала	5	Н/Д боеприпас	ПдПдЗх-ПнПнСх	Н/Д	17.06, 23:54
	1-3 км на СхПдСх	зафіксувала	1	Н/Д боеприпас	ПдПдЗх-ПнПнСх	Н/Д	17.06, 23:54
	1-3 км на СхПдСх	зафіксувала	1	Н/Д боеприпас	ПнПнЗх-ПдПдСх	Н/Д	17.06, 23:54
	3-5 км на СхПдСх	зафіксувала	1	вибух	невстановленого походження (після попередньої події)	Н/Д	17.06, 23:54
камера СММ у н. п. Березове (підконтрольний уряду, 31 км на ПдЗх від Донецька)	1-3 км на СхПдСх	зафіксувала	2	вибух	невизначеного походження	Н/Д	17.06, 23:56
	2-4 км на ПдСх	зафіксувала	1	вибух	вибух у повітрі	Н/Д	17.06, 23:28
	5-7 км на ПдСх	зафіксувала	1	вибух	невизначеного походження	Н/Д	18.06, 00:33
	2-4 км на ПдСх	зафіксувала	1	Н/Д боеприпас	випущена(-й) угору	Н/Д	18.06, 01:58
	5-7 км на ПдСх	зафіксувала	1	вибух	невизначеного походження	Н/Д	18.06, 01:58
камера СММ за 2 км на Сх від н. п. Богданівка (підконтрольний уряду, 41 км на ПдЗх від Донецька)	1-3 км на СхПдСх	зафіксувала	2	Н/Д боеприпас	ПнПнСх-ПдПдЗх (за оцінкою, у межах ділянки розведення в районі Петрівського)	Н/Д	17.06, 22:59
	1-3 км на СхПдСх	зафіксувала	1	вибух	вибух у повітрі (за оцінкою, у межах ділянки розведення в районі Петрівського)	Н/Д	17.06, 23:28
	1-3 км на СхПдСх	зафіксувала	1	освітлювальна ракета	випущена(-й) угору (за оцінкою, у межах ділянки розведення в районі Петрівського)	Н/Д	18.06, 00:10
	1-2 км на Сх	зафіксувала	1	Н/Д боеприпас	ПнПнСх-ПдПдЗх (за оцінкою, у межах ділянки розведення в районі Петрівського)	Н/Д	18.06, 03:00
камера СММ у н. п. Чермалик (підконтрольний уряду, 77 км на Пд від Донецька)	2-4 км на ПдПдСх	зафіксувала	1	вибух	невизначеного походження	Н/Д	17.06, 23:03
	2-4 км на СхПдСх	зафіксувала	1	вибух	невизначеного походження	Н/Д	18.06, 00:46
	5-7 км на ПдСх	зафіксувала	1	вибух	невизначеного походження	Н/Д	18.06, 01:11
камера СММ на Донецькій фільтрувальній станції (15 км на Пн від Донецька)	2-4 км на ПдЗх	зафіксувала	1	освітлювальна ракета	СхПдСх-3хПнЗх	Н/Д	17.06, 21:17
	2-4 км на ПдЗх	зафіксувала	1	Н/Д боеприпас	СхПдСх-3хПнЗх	Н/Д	17.06, 21:43
	2-4 км на ПдЗх	зафіксувала	1	Н/Д боеприпас	випущена(-й) угору	Н/Д	17.06, 21:43
	2-4 км на ПдЗх	зафіксувала	1	Н/Д боеприпас	СхПнСх-3хПдЗх	Н/Д	17.06, 21:44
	3-5 км на ПдЗх	зафіксувала	1	Н/Д боеприпас	ПнЗх-ПдСх	Н/Д	17.06, 22:22
	1-3 км на ПдЗх	зафіксувала	6	Н/Д боеприпас	СхПнСх-3хПдЗх	Н/Д	17.06, 22:23
	1-3 км на ПдЗх	зафіксувала	12	Н/Д боеприпас	Сх-3х	Н/Д	17.06, 22:24
	1-3 км на ПдЗх	зафіксувала	3	Н/Д боеприпас	Сх-3х	Н/Д	17.06, 22:24
	1-3 км на ПдЗх	зафіксувала	3	Н/Д боеприпас	3хПнЗх-СхПдСх	Н/Д	17.06, 22:24
	1-3 км на ПдЗх	зафіксувала	1	Н/Д боеприпас	випущена(-й) угору	Н/Д	17.06, 22:24
	1-3 км на ПдЗх	зафіксувала	3	Н/Д боеприпас	Сх-3х	Н/Д	17.06, 22:38
	1-3 км на ПдЗх	зафіксувала	6	Н/Д боеприпас	ПнЗх-ПдСх	Н/Д	17.06, 22:41
	3-5 км на 3хПдЗх	зафіксувала	5	вибух	невизначеного походження	Н/Д	17.06, 23:07
	3-5 км на 3хПдЗх	зафіксувала	4	вибух	невизначеного походження	Н/Д	17.06, 23:09
	1-3 км на 3хПдЗх	зафіксувала	4	Н/Д боеприпас	СхПдСх-3хПнЗх	Н/Д	17.06, 23:36
	1-3 км на 3хПдЗх	зафіксувала	5	Н/Д боеприпас	СхПдСх-3хПнЗх	Н/Д	17.06, 23:44
	1-3 км на 3хПдЗх	зафіксувала	2	Н/Д боеприпас	СхПдСх-3хПнЗх	Н/Д	17.06, 23:44
	1-3 км на ПдЗх	зафіксувала	3	Н/Д боеприпас	ПдСх-ПнЗх	Н/Д	17.06, 23:46
	1-3 км на ПдПдЗх	зафіксувала	1	Н/Д боеприпас	3хПдЗх-СхПнСх	Н/Д	17.06, 23:46
	1-2 км на ПдПдЗх	зафіксувала	5	Н/Д боеприпас	Сх-3х	Н/Д	17.06, 23:54

⁹ У таблиці вказані лише ті інциденти, які спостерігачі СММ бачили особисто чи які були зафіксовані камерами СММ, а також ті випадки, які СММ оцінює як навчання з бойовою стрільбою, контрольовані вибухи і т.д. Зазначені деталі, а саме: відстань, напрямок, тип зброї і т. д., базуються на оцінках, зроблених спостерігачами на місцях та спеціалістами з технічного моніторингу і необов'язково завжди є точними. Напис «невідомо» (Н/Д) означає, що СММ не змогла підтвердити таку інформацію у зв'язку з відстанню, погодними умовами, технічними обмеженнями та/або з інших причин. Одні і ті ж самі, за оцінкою СММ, порушення режиму припинення вогню, зафіксовані паралельно декількома патрулями/камерами, відображаються у таблиці лише один раз.

Місце розміщення СММ	Місце події	Спосіб	К-ть	Спостереження	Опис	Озброння	Дата, час
	1–2 км на ПдЗх	зафіксувала	1	освітлювальна ракета	випущена(-й) угору	Н/Д	17.06, 23:54
камера СММ за 1,5 км на ПнСх від н. п. Гнутове (підконтрольний уряду, 90 км на Пд від Донецька)	3–5 км на ПдСх	зафіксувала	1	Н/Д боеприпас	ПдЗх–ПнСх	Н/Д	17.06, 23:07
	3–5 км на ПдСх	зафіксувала	1	Н/Д боеприпас	ПдЗх–ПнСх	Н/Д	17.06, 23:12
	3–5 км на ПдСх	зафіксувала	1	Н/Д боеприпас	ПдЗх–ПнСх	Н/Д	17.06, 23:17
	3–5 км на ПдСх	зафіксувала	1	Н/Д боеприпас	ПдЗх–ПнСх	Н/Д	17.06, 23:21
	4–6 км на СхПдСх	зафіксувала	1	Н/Д боеприпас	ПнПнЗх–ПдПдСх	Н/Д	17.06, 23:35
камера СММ на КПВВ у н. п. Гнутове (підконтрольний уряду, 84 км на Пд від Донецька)	3–4 км на Сх	зафіксувала	1	Н/Д боеприпас	Пн–Пд	Н/Д	18.06, 02:27
камера СММ на КПВВ у н. п. Гнутове (підконтрольний уряду, 84 км на Пд від Донецька)	3–5 км на СхПдСх	зафіксувала	1	вибух	невизначеного походження	Н/Д	17.06, 22:02
	3–5 км на Пн	зафіксувала	1	Н/Д боеприпас	Сх–Зх	Н/Д	17.06, 21:40
камера СММ за 1 км на ПдЗх від н. п. Широкине (підконтрольний уряду, 100 км на Пд від Донецька)	3–5 км на Пн	зафіксувала	1	Н/Д боеприпас	СхПдСх–ЗхПнЗх	Н/Д	17.06, 21:40
	3–5 км на Пн	зафіксувала	1	освітлювальна ракета	випущена(-й) угору	Н/Д	17.06, 21:56
	5–7 км на Пн	зафіксувала	1	вибух	невизначеного походження	Н/Д	17.06, 22:00
	5–7 км на Пн	зафіксувала	1	вибух	невизначеного походження	Н/Д	17.06, 22:01
	5–7 км на Пн	зафіксувала	3	вибух	невизначеного походження	Н/Д	17.06, 22:02
	3–5 км на Пн	зафіксувала	1	вибух	вибух у повітрі	Н/Д	17.06, 22:26
	5–7 км на Пн	зафіксувала	1	вибух	невизначеного походження	Н/Д	17.06, 22:26
	3–5 км на Пн	зафіксувала	2	вибух	невизначеного походження	Н/Д	17.06, 22:30
	3–5 км на Пн	зафіксувала		вибух	невизначеного походження	Н/Д	17.06, 22:30
	5–7 км на Пн	зафіксувала	3	Н/Д боеприпас	СхПдСх–ЗхПнЗх	Н/Д	17.06, 22:50
	5–7 км на Пн	зафіксувала	2	Н/Д боеприпас	Сх–Зх	Н/Д	17.06, 22:53
	5–7 км на Пн	зафіксувала	3	Н/Д боеприпас	Сх–Зх	Н/Д	17.06, 22:57
	5–7 км на Пн	зафіксувала	5	Н/Д боеприпас	Сх–Зх	Н/Д	17.06, 23:38
	5–7 км на Пн	зафіксувала	1	Н/Д боеприпас	випущена(-й) угору	Н/Д	17.06, 23:47
	5–7 км на Пн	зафіксувала	3	Н/Д боеприпас	СхПдСх–ЗхПнЗх	Н/Д	17.06, 23:48
	5–7 км на Пн	зафіксувала	2	Н/Д боеприпас	Сх–Зх	Н/Д	17.06, 23:48
	3–5 км на Пн	зафіксувала	6	Н/Д боеприпас	СхПдСх–ЗхПнЗх	Н/Д	18.06, 00:38
	3–5 км на Пн	зафіксувала	1	Н/Д боеприпас	Зх–Сх	Н/Д	18.06, 01:50
	3–5 км на Пн	зафіксувала	1	Н/Д боеприпас	Зх–Сх	Н/Д	18.06, 01:57
	5–7 км на Пн	зафіксувала	4	Н/Д боеприпас	Сх–Зх	Н/Д	18.06, 02:02
	3–5 км на Пн	зафіксувала	20	Н/Д боеприпас	Сх–Зх	Н/Д	18.06, 02:04
	5–7 км на Пн	зафіксувала	2	Н/Д боеприпас	Сх–Зх	Н/Д	18.06, 02:29
	1–2 км на ПнПнСх	зафіксувала	2	вибух	невизначеного походження	Н/Д	18.06, 04:18
камера СММ у н. п. Світлодарськ (підконтрольний уряду, 57 км на ПнСх від Донецька)	5–7 км на Пд	зафіксувала	1	вибух	невизначеного походження	Н/Д	18.06, 02:15
приблизно 1 км на Пд від н. п. Веселе (непідконтрольний уряду, 9 км на ПнЗх від Донецька)	3–5 км на ПнСх	чули	1	вибух	невизначеного походження	Н/Д	18.06, 11:46
	2–3 км на ПнПнСх	чули	30	черга		великокаліберний кулемет	18.06, 13:16–13:20
	2–3 км на ПнПнСх	чули	50	постріл		стрілецька зброя	18.06, 13:16–13:20
	2–3 км на ПнПнСх	чули	10	вибух	невизначеного походження	Н/Д	18.06, 13:16–13:20
приблизно 2 км на ПдСх від н. п. Лебединське (підконтрольний уряду, 99 км на Пд від Донецька)	2–3 км на СхПнСх	чули	1	черга		стрілецька зброя	18.06, 09:39
	2–3 км на СхПнСх	чули	1	вибух	невизначеного походження	Н/Д	18.06, 09:39
	2–3 км на СхПнСх	чули	1	вибух	невизначеного походження	Н/Д	18.06, 09:49
	2–3 км на СхПнСх	чули	1	вибух	невизначеного походження	Н/Д	18.06, 10:04
приблизно 1,5 км на СхПнСх від н. п. Кирилівка (підконтрольний уряду, 76 км на Пд від Донецька)	7 км на СхПнСх	чули	15	черга		великокаліберний кулемет	18.06, 10:50–10:51
	1–1,5 км на ПдСх	чули	2	вибух	невизначеного походження	Н/Д	18.06, 12:48
приблизно 2 км на ЗхПнЗх від н. п. Піски (підконтрольний уряду, 12 км на ПнЗх від Донецька)	2–3 км на ПдСх	чули	12	постріл		стрілецька зброя	18.06, 12:48
	1–2 км на ПнСх	чули	6	черга		великокаліберний кулемет	18.06, 13:21
приблизно 500 м на ПнСх від н. п. Кам'янка (підконтрольний уряду, 20 км на Пн від Донецька)	5–7 км на ПдПдЗх	чули	1	вибух	невизначеного походження	Н/Д	18.06, 09:52
	2–3 км на ПдПдЗх	чули	8	черга		великокаліберний кулемет	18.06, 13:38
	2–3 км на ПдЗх	чули	3	вибух	невизначеного походження	Н/Д	18.06, 11:46
	2–3 км на ПдЗх	чули	2	вибух	невизначеного походження	Н/Д	18.06, 11:50

Місце розміщення СММ	Місце події	Спосіб	К-ть	Спостереження	Опис	Озброєння	Дата, час
Сх частина н. п. Авдіївка (підконтрольний уряду, 17 км на Пн від Донецька)	2–3 км на ПдЗх	чули	1	вибух	невизначеного походження	Н/Д	18.06, 11:56
ПдСх частина н. п. Авдіївка (підконтрольний уряду, 17 км на Пн від Донецька)	2–3 км на ПдСх	чули	1	вибух	невизначеного походження	Н/Д	18.06, 14:03–14:08
	2–3 км на ПдСх	чули	24	черга		великокаліберний кулемет	18.06, 14:03–14:08
камера СММ у н. п. Золоте (підконтрольний уряду, 60 км на Зх від Луганська)	1–3 км на Сх	зафіксувала	1	Н/Д боєприпас	Пн–Пд (за оцінкою, за межами ділянки розведення)	Н/Д	17.06, 22:31
	1–3 км на Сх	зафіксувала	4	Н/Д боєприпас	Пн–Пд (за оцінкою, за межами ділянки розведення)	Н/Д	17.06, 22:32
	1–3 км на Сх	зафіксувала	1	Н/Д боєприпас	Пн–Пд (за оцінкою, за межами ділянки розведення)	Н/Д	17.06, 22:33
	1–3 км на Сх	зафіксувала	2	Н/Д боєприпас	Пн–Пд (за оцінкою, за межами ділянки розведення)	Н/Д	17.06, 22:51
	1–3 км на Сх	зафіксувала	3	Н/Д боєприпас	Пн–Пд (за оцінкою, за межами ділянки розведення)	Н/Д	17.06, 22:52
	1–3 км на Сх	зафіксувала	4	Н/Д боєприпас	Пн–Пд (за оцінкою, за межами ділянки розведення)	Н/Д	17.06, 23:12
	1–3 км на Сх	зафіксувала	1	Н/Д боєприпас	ПнЗх–ПдСх (за оцінкою, за межами ділянки розведення)	Н/Д	17.06, 23:51
	2–3 км на Сх	зафіксувала	10	Н/Д боєприпас	Пд–Пн (за оцінкою, за межами ділянки розведення)	Н/Д	18.06, 02:43
	2–3 км на Сх	зафіксувала	1	вибух	невизначеного походження (за оцінкою, за межами ділянки розведення)	Н/Д	18.06, 02:52
Пн околиця н. п. Попасна (підконтрольний уряду, 69 км на Зх від Луганська)	4–6 км на ПдСх	чули	2	вибух	невизначеного походження	Н/Д	17.06, 23:15
	2–5 км на ПдСх	чули	4	вибух	невизначеного походження	Н/Д	18.06, 08:10–08:15
приблизно 500 м на Пн від н. п. Первомайськ (непідконтрольний уряду, 58 км на Зх від Луганська)	6–10 км на ПдЗх	чули	1	вибух	невизначеного походження	Н/Д	18.06, 09:58–10:15
	6–10 км на ПдЗх	чули	1	черга		великокаліберний кулемет	18.06, 09:58–10:15
Пн околиця н. п. Оріхове (підконтрольний уряду, 57 км на ПнЗх від Луганська)	3–5 км на ПдПдСх	чули	7	вибух	невизначеного походження (за оцінкою, за межами ділянки розведення в районі Золотого)	Н/Д	18.06, 12:52–13:04
	2–5 км на ПдПдСх	чули	23	вибух	невизначеного походження (за оцінкою, за межами ділянки розведення в районі Золотого)	Н/Д	18.06, 15:59–16:11
	2–5 км на ПдПдСх	чули	10	черга	за оцінкою, за межами ділянки розведення в районі Золотого	великокаліберний кулемет	18.06, 15:59–16:11
Пд околиця н. п. Березівське (непідконтрольний уряду, 53 км на ПнЗх від Луганська)	5–8 км на СхПнСх	чули	12	вибух	невизначеного походження	Н/Д	18.06, 15:56–16:15
	5–8 км на СхПнСх	чули	5	черга		великокаліберний кулемет	18.06, 15:56–16:15

Мапа Донецької та Луганської областей¹⁰



¹⁰ За рішенням Постійної ради №1117 від 21 березня 2014 року, СММ базується в десяти містах на всій території України (Херсон, Одеса, Львів, Івано-Франківськ, Харків, Донецьк, Дніпро, Чернівці, Луганськ і Київ). Ця мапа східної України призначена для ілюстративних цілей. На ній вказані населені пункти, згадані у звіті, а також ті, де є офіси СММ (моніторингові команди, патрульні центри і передові патрульні бази) в Донецькій і Луганській областях. (Червоним кольором виділено передову патрульну базу, з якої співробітники СММ були тимчасово передислоковані згідно з рекомендаціями експертів із безпеки з деяких держав-учасниць ОБСЄ та з урахуванням вимог СММ щодо безпеки. Місія використовує ці приміщення у світлу пору доби, а також патрулює в цьому населеному пункті вдень).