

# Щоденний звіт №144/2020

від 18 червня 2020 року<sup>1</sup>

## Короткий виклад

- СММ констатувала аналогічний рівень порушень режиму припинення вогню в Донецькій області та збільшення кількості таких порушень у Луганській області, якщо порівнювати з попереднім звітним періодом.
- Члени збройних формувань і далі забороняли патрулю Місії доступ на блокпості уздовж офіційного дорожнього коридору перетину лінії зіткнення у Луганській області\*.
- СММ продовжувала здійснювати моніторинг на усіх трьох ділянках розведення сил і засобів; на ділянках розведення у районах Золотого та Петрівського зафіксовано присутність людей.
- Місія сприяла встановленню локальному режиму припинення вогню та здійснювала моніторинг його дотримання для уможливлення проведення технічного обслуговування життєво важливих об'єктів цивільної інфраструктури, а також забезпечення функціонування Донецької фільтрувальної станції.
- СММ зафіксувала, як цивільні особи перетинали лінію зіткнення в напрямку підконтрольних і непідконтрольних урядові районів через контрольний пункт в'їзду-виїзду у Станиці Луганській.
- Свободу пересування патрулів Місії і далі обмежували, зокрема в пункті пропуску на кордоні в непідконтрольному урядові районі Луганської області\*.

## Порушення режиму припинення вогню<sup>2</sup>

Кількість зафіксованих порушень режиму припинення вогню<sup>3</sup>      Кількість зафіксованих вибухів<sup>4</sup>



<sup>1</sup> На основі інформації, що надійшла від моніторингових команд станом на 19:30 17 червня 2020 року (за східноєвропейським літнім часом).

<sup>2</sup> Більш детальну інформацію про всі випадки порушення режиму припинення вогню, а також мапи Донецької та Луганської областей, де відмічені всі місця, згадані у звіті, представлено в додатку. Протягом звітної періоду камери СММ у Петрівському та Красногорівці, а також на шахті «Октябрській» не функціонували.

<sup>3</sup> Зокрема вибухи.

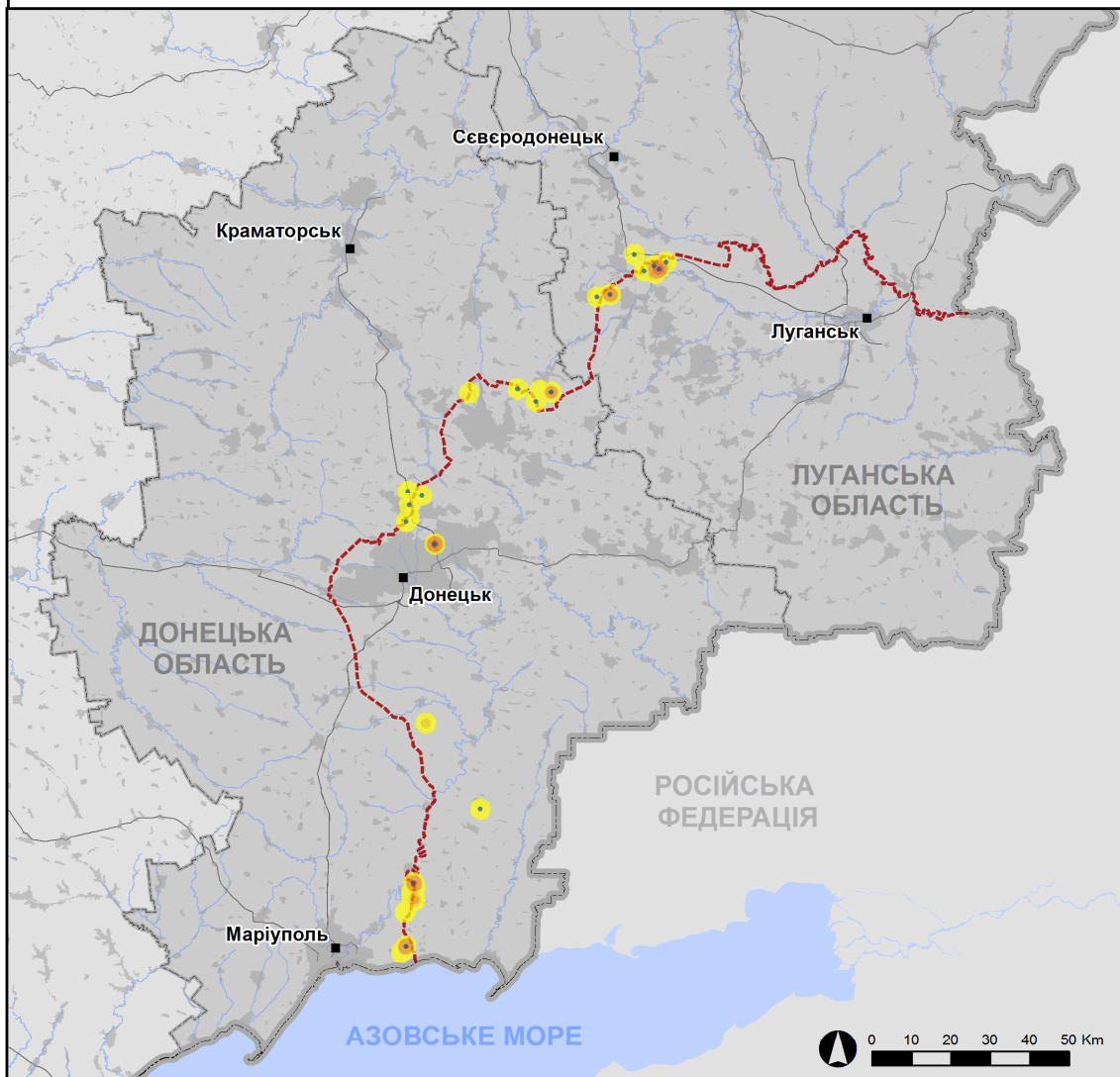
<sup>4</sup> Зокрема внаслідок вогню з озброєння невстановленого типу.

## Мапа зафіксованих порушень режиму припинення вогню



Організація з безпеки та співробітництва в Європі  
Спеціальна моніторингова місія в Україні

### Зафіксовані СММ порушення режиму припинення вогню 17 червня 2020 р.



#### Концентрація порушень режиму припинення вогню

- Висока
- Середня
- Низька
- Вибух
- Населений пункт
- Лінія зіткнення (орієнт.)

Джерела: адміністративні кордони — УКГП ООН; дороги, річки — проект OpenStreetMap; море — VLIZ (2005).  
Акваторії МГО, інше — ОБСЄ.

Система координат: WGS 1984 UTM Zone 37N

Ця мапа надається винятково для наочності.  
Відсутність помилок у мапі не гарантується,  
а її зміст не означає, що СММ ОБСЄ  
затверджує або ухвалює офіційний статус мапи.

© СММ ОБСЄ 2019 Не дозволяється використовувати,  
копіювати, відтворювати, передавати, транслювати,  
продавати, ліцензувати або застосовувати  
без попереднього дозволу з боку ОБСЄ  
у письмовому вигляді.  
Створено: 18/06/2020

У Донецькій області СММ констатувала аналогічний рівень порушень режиму припинення вогню, зафіксувавши тимчасом більше вибухів (близько 135), якщо порівнювати з [попереднім звітним періодом](#) (приблизно 80 вибухів). Більшість порушень режиму припинення вогню, зокрема практично усі вибухи, зафіксовано в районах на південний схід від н. п. Ясинувата (непідконтрольний урядові, 16 км на північний схід від Донецька), на південний схід від н. п. Чермалик (підконтрольний урядові, 77 км на південь від Донецька), на північ від н. п. Широкине (підконтрольний урядові, 100 км на південь від Донецька) і на південний схід від н. п. Світлодарськ (підконтрольний урядові, 57 км на північний схід від Донецька).

У Луганській області СММ констатувала збільшення кількості порушень режиму припинення вогню, зафіксувавши також більше вибухів (близько 145), якщо порівнювати з [попереднім звітним періодом](#) (приблизно 50 вибухів). Більшість порушень режиму припинення вогню, зокрема майже всі вибухи, зафіксовано в районах на північ від н. п. Березівське (непідконтрольний урядові, 53 км на північний захід від Луганська) (див. нижче), а також на південний захід від ділянки розведення в районі н. п. Золоте (підконтрольний урядові, 60 км на захід від Луганська) (див. нижче).

#### **Члени збройних формувань як і раніше забороняли СММ доступ на блокпостах уздовж лінії зіткнення**

Члени збройних формувань і далі забороняли патрулям Місії доступ на блокпостах уздовж офіційних дорожніх коридорів. Ці обмеження перешкоджають виконанню мандата СММ<sup>5</sup>.

У Луганській області на блокпості південніше мосту біля Станиці Луганської (15 км на північний схід від Луганська) 2 членів збройних формувань [вкотре](#) не пропустили патруль Місії до непідконтрольних урядові районів, пославшись на те, що блокпост закритий у зв'язку з COVID-19\*.

#### **Ділянки розведення в районах Станиці Луганської, Золотого та Петрівського<sup>6</sup>**

На ділянці розведення в районі н. п. Станиця Луганська (підконтрольний урядові, 16 км на північний схід від Луганська) спостерігачі бачили 5 членів збройних формувань (із нарукавними пов'язками з написом «СЦКК») поблизу збройних блокпоста південніше мосту біля Станиці Луганської.

Протягом дня 16 червня на ділянці розведення у районі Золотого безпілотний літальний апарат (БПЛА) СММ малого радіуса дії зафіксував 5 озброєних військовослужбовців Збройних сил України в південно-східній частині н. п. Катеринівка (підконтрольний урядові, 64 км на захід від Луганська). Увечері того ж дня БПЛА СММ дальнього радіуса дії зафіксував 1 людину на колишній позиції Збройних сил України південніше залізничного полотна поблизу північно-східного кута ділянки розведення.

<sup>5</sup> Місія почала стикатися з регулярними відмовами в доступі на блокпостах збройних формувань при спробі проїзду/переходу в напрямку непідконтрольних урядові районів із 21 березня в Донецькій області та з 23 березня в Луганській області. Для ознайомлення з детальнішою інформацією див. щоденні й оперативні звіти СММ.

<sup>6</sup> Розведення передбачено Рамковим рішенням Тристоронньої контактної групи про розведення сил і засобів від 21 вересня 2016 року.

Увечері 16 червня, перебуваючи на північній околиці н. п. Попасна (підконтрольний урядові, 69 км на захід від Луганська), спостерігачі чули приблизно 50 вибухів невизначеного походження орієнтовно за 5–10 км на східно-південний схід. Упродовж дня 17 червня, здійснюючи моніторинг поблизу Березівського, спостерігачі чули 1 вибух невизначеного походження орієнтовно за 2–3 км на північно-північний захід. За оцінкою, усі вищезазначені порушення режиму припинення вогню сталися поза ділянкою розведення, але в межах 5 км від її краю.

17 червня на південному краю ділянки розведення команда Місії бачила 6 членів збройних формувань (із нарукавними пов'язками з написом «СЦКК»); двоє з них йшли автошляхом Т1316 у межах ділянки розведення до місця орієнтовно на 350 м на північ від її південного краю, а згодом повернулися.

Увечері 15 червня на ділянці розведення у районі н. п. Петрівське (непідконтрольний урядові, 41 км на південь від Донецька) БПЛА СММ дальнього радіуса дії зафіксував 1 людину на колишній позиції збройних формувань поблизу її південно-східного кута.

16 червня поза ділянкою розведення БПЛА СММ малого радіуса дії знову зафіксував приблизно 20 протитанкових мін (ТМ-62М) північніше дороги між н. п. Богданівка (підконтрольний урядові, 41 км на південний захід від Донецька) і н. п. Вікторівка (непідконтрольний урядові, 42 км на південний захід від Донецька). За оцінкою, міни належали Збройним силам України (для ознайомлення з попередніми спостереженнями див. [Щоденний звіт СММ від 20 травня 2020 року](#)).

Протягом 17 червня, здійснюючи спостереження приблизно за 2 км на північ від Петрівського, члени патруля Місії чули приблизно 10 пострілів зі стрілецької зброї орієнтовно за 1,5–2 км на схід (за оцінкою, поза ділянкою розведення, однак у межах 5 км від її краю).

### **Відведення озброєння**

СММ продовжувала здійснювати моніторинг відведення озброєння, передбаченого Меморандумом, а також Комплексом заходів і Доповненням до нього.

Місія зафіксувала 19 одиниць озброєння, розміщених за лініями відведення, проте за межами виділених місць зберігання озброєння, на залізничній станції у підконтрольному урядові районі Донецької області (для отримання детальнішої інформації див. таблицю нижче).

### **Ознаки військової присутності та присутності військового типу в зоні безпеки<sup>7</sup>**

СММ зафіксувала бойові броньовані машини в підконтрольних урядові районах Донецької та Луганської областей, зокрема у житлових районах, а також у непідконтрольному урядові районі Луганської області (для отримання детальнішої інформації див. таблицю нижче).

17 червня поблизу н. п. Красногорівка (підконтрольний урядові, 24 км на північ від Донецька) спостерігачі бачили, за оцінкою, тимчасовий блокпост (5 бійців

<sup>7</sup> Згадана в цьому розділі техніка не підпадає під дію Мінських угод щодо відведення озброєння.

Національної гвардії України та припаркований на узбіччі броневий автомобіль типу «Козак»).

### **Наявність протитанкових мін поблизу Щастя**

15 червня БПЛА СММ малого радіуса дії знову зафіксував приблизно 13 протитанкових мін, установлених поперек автошляху Н21 приблизно за 1,8 км на північний схід від н. п. Весела Гора (непідконтрольний урядові, 16 км на північ від Луганська). За оцінкою, міни належали збройним формуванням (для ознайомлення з попередніми спостереженнями у цьому районі див. [Щоденний звіт СММ від 19 березня 2020 року](#)).

16 червня БПЛА СММ малого радіуса дії знову зафіксував 36 протитанкових мін, установлених поперек автошляху Н21 приблизно за 150 м на південний схід від мосту в н. п. Щастя (підконтрольний урядові, 20 км на північ від Луганська). За оцінкою, міни належали Збройним силам України (для ознайомлення з попередніми спостереженнями у цьому районі див. [Щоденний звіт СММ від 18 квітня 2020 року](#)).

16 червня БПЛА СММ малого радіуса дії [вкотре](#) зафіксував 12 протитанкових мін (за оцінкою, належали Збройним силам України), установлених на пішохідній доріжці неподалік дороги, приблизно за 170 м на західно-північний захід від річки Сіверський Донець у районі Щастя.

### **Роботи з розмінування біля Мирної Долини**

17 червня члени патруля Місії бачили, як 8 осіб із міношукачами здійснювали роботи з розмінування в полі на західному краї автошляху Р66, приблизно за 2 км на схід від н. п. Мирна Долина (підконтрольний урядові, 67 км на північний захід від Луганська).

### **Зусилля СММ зі сприяння уможливленню технічного обслуговування та функціонування об'єктів цивільної інфраструктури**

Місія сприяла встановленню локального режиму припинення вогню та здійснювала моніторинг його дотримання для уможливлення оцінки стану ліній електропередачі поблизу Березівського, а також видалення рослинності, огляду та технічного обслуговування залізничного полотна біля н. п. Вільхове (підконтрольний урядові, 22 км на північний схід від Луганська).

Під час моніторингу дотримання локального режиму припинення вогню поблизу Березівського спостерігачі чули приблизно 90 вибухів невизначеного походження, а також орієнтовно 55 пострілів і черг із великокаліберного кулемета на відстані 2–8 км на північ, північно-північний схід, північний схід і північно-північний захід (див. вище).

СММ і далі сприяла забезпеченню функціонування Донецької фільтрувальної станції (ДФС). Патрулюючи в 3 місцях поблизу ДФС, спостерігачі чули 3 вибухи невизначеного походження (за оцінкою, у межах 5 км від станції).

### **Прикордонні райони, які не контролюються урядом**

У пункті пропуску на кордоні біля н. п. Довжанське (84 км на південний схід від Луганська) спостерігачі бачили, як з України вийшли 2 жінки (50–59 років). Приблизно через 10 хвилин 2 члени збройних формувань сказали патрулю Місії залишити цей район\*.

СММ констатувала, що пішохідний пункт пропуску на кордоні біля н. п. Новоборовиці (79 км на південь від Луганська) і досі закритий.

### **Заходи, вжиті на тлі спалаху COVID-19 на контрольних пунктах в'їзду-виїзду та відповідних блокпостах, а також труднощі, з якими стикаються цивільні особи**

У Донецькій області Місія констатувала, що контрольний пункт в'їзду-виїзду (КПВВ) біля н. п. Майорськ (підконтрольний урядові, 45 км на північний схід від Донецька), а також КПВВ поблизу н. п. Гнутове (підконтрольний урядові, 90 км на південь від Донецька) і далі закриті\*.

Протягом дня 17 червня камера СММ біля н. п. Мар'їнка (підконтрольний урядові, 23 км на південний захід від Донецька) зафіксувала, як КПВВ у напрямку непідконтрольних урядові районів перетнули автомобіль і міні-фургон.

У Луганській області, перебуваючи на КПВВ у Станиці Луганській із 09:10 до 12:28 і з 13:50 до 15:00, команда Місії відзначила, що КПВВ був відкритий і сукупно приблизно 50 людей (чоловіки та жінки різного віку) стояли в черзі в напрямку непідконтрольних урядові районів, а 40 осіб очікували в черзі у протилежному напрямку. Спостерігачі бачили, що 15 осіб (чоловіки та жінки різного віку) увійшли до підконтрольних урядові районів. Члени патруля СММ також бачили автомобіль швидкої допомоги та 1 медпрацівника, який тестував на COVID-19 людей, котрі заходили до підконтрольних урядові районів.

Здійснюючи моніторинг біля блокпоста збройних формувань південніше мосту біля Станиці Луганської з 09:20 до 10:50 і з 12:12 до 13:55, спостерігачі бачили автомобіль швидкої допомоги і 9 співробітників міжнародної гуманітарної організації поблизу блокпоста.

У період із 07:00 до 18:00 камера СММ, встановлена північніше нової секції мосту біля Станиці Луганської, зафіксувала приблизно 110 людей (чоловіки та жінки різного віку), які йшли в напрямку підконтрольних урядові районів, а також близько 45 людей (чоловіки та жінки різного віку), які йшли в протилежному напрямку.

Як повідомлялося, зазначені цивільні особи перетинали лінію зіткнення через КПВВ у Станиці Луганській з огляду на надзвичайні обставини особистого та гуманітарного характеру. За словами представника Державної прикордонної служби України, 16 червня до підконтрольних урядові районів увійшли 76 осіб, а 79 осіб вийшли.

Місія продовжувала здійснювати моніторинг ситуації в Херсоні, Дніпрі, Одесі, Львові, Івано-Франківську, Харкові, Чернівцях і Києві.

### **\*Обмеження свободи пересування та інші перешкоди у виконанні мандата СММ**

*Робота з моніторингу та свобода пересування СММ обмежені загрозами у сфері безпеки, включаючи ризики, пов'язані з наявністю мін і невибухлих боєприпасів, а*

також іншими перешкодами, які щодня змінюються. Мандат СММ передбачає вільний і безпечний доступ по всій Україні. Усі підписанти Комплексу заходів погодилися з необхідністю вільного та безпечного доступу, а також із тим, що обмеження свободи пересування СММ є порушенням і що на такі порушення необхідно швидко реагувати. Вони також дійшли згоди, що Спільний центр із контролю та координації (СЦКК) повинен сприяти такому реагуванню та здійснювати загальну координацію робіт з розмінування. Однак збройні формування в окремих районах Донецької та Луганської областей часто відмовляють СММ у доступі до районів, прилеглих до непідконтрольних урядові ділянок кордону України (наприклад, див. [Щоденний звіт СММ від 16 червня 2020 року](#)). Діяльність СММ у Донецькій та Луганській областях залишалася обмеженою після того, як [23 квітня 2017 року поблизу Пришиба стався інцидент, який призвів до загибелі людини](#). Унаслідок цього спроможність Місії вести спостереження залишалася обмеженою.

#### Заборона доступу:

- На блокпості південніше мосту біля Станиці Луганської (15 км на північний схід від Луганська) 2 членів збройних формувань [вкотре](#) не пропустили патруль Місії до непідконтрольних урядові районів, пославшись на те, що блокпост закритий у зв'язку з COVID-19.
- У пункті пропуску на кордоні біля н. п. Довжанське (непідконтрольний урядові, 84 км на південний схід від Луганська) 2 членів збройних формувань сказали патрулю Місії залишити цей район.
- На блокпості поблизу н. п. Бессарабка (непідконтрольний урядові, 85 км на південь від Донецька) 3 озброєних членів збройних формувань не пропустили патруль Місії, пославшись на обмеження у зв'язку з COVID-19.

*Регулярні обмеження на ділянках розведення сил і засобів та через міни/невибухлі боєприпаси:*

- Не здійснивши суцільного розмінування, вилучення невибухлих боєприпасів та усунення інших перешкод, сторони і далі відмовляли СММ у необмеженому доступі, а також у можливості пересуватися окремими дорогами, які раніше були визначені як важливі для здійснення Місією ефективного моніторингу та для пересування цивільних осіб.

#### Інші перешкоди:

- Увечері 16 червня під час польоту над районами між непідконтрольним урядові н. п. Сентянівка (кол. Фрунзе; 44 км на захід від Луганська) і н. п. Сміле (31 км на північний захід від Луганська) БПЛА СММ дальнього радіуса дії зазнав впливу перешкод сигналу GPS (за оцінкою, імовірно внаслідок глушіння)<sup>8</sup>.
- 17 червня під час польоту над ділянкою розведення в районі н. п. Петрівське (непідконтрольний урядові, 41 км на південний захід від Донецька) БПЛА СММ малого радіуса дії зазнав впливу перешкод сигналу GPS (за оцінкою, імовірно внаслідок глушіння).

---

<sup>8</sup> Перешкоди сигналу могли створювати з будь-якого місця в радіусі кількох кілометрів від місцеположення БПЛА.

### Таблиця озброєння

Озброєння, розміщене за лініями відведення, але за межами виділених районів зберігання озброєння

Дата	К-ть одиниць озброєння	Вид озброєння	Місце	Джерело спостереження
<b>підконтрольні уряду райони</b>				
16.06.2020	6	реактивна система залпового вогню (БМ-21 «Град», 122 мм)	на залізничній станції у н. п. Дружківка (72 км на північ від Донецька)	БПЛА дальнього радіуса дії (також зафіксовано патрулем, див. <a href="#">Щоденний звіт СММ 17 червня 2020 року</a> )
	13	буксирувані гаубиці (Д-20, 152 мм)		

### Таблиця військової присутності та присутності військового типу у зоні безпеки<sup>9</sup>

Дата	К-ть	Вид	Місце	Джерело спостереження
<b>підконтрольні уряду райони</b>				
16.06.2020	1	бойова машина піхоти (ймовірно БМП-1)	поблизу блокпоста Збройних сил України, орієнтовно за 300 м на північ від ділянки розведення в районі н. п. Золоте (60 км на захід від Луганська)	БПЛА малого радіуса дії
	5	ймовірно бойова броньована машина	у житловому районі н. п. Новозванівка (70 км на захід від Луганська)	БПЛА дальнього радіуса дії
	2	бойова броньована машина	поблизу н. п. Лопаскине (23 км на північний захід від Луганська)	
	1	бойова машина піхоти (БМП-1)	поблизу н. п. Чермалик (77 км на південь від Донецька)	БПЛА малого радіуса дії
	1	бойова машина піхоти (ймовірно БМП-1)	у житловому районі н. п. Новоселівка (66 км на південь від Донецька)	
	2	бронетранспортери (МТ-ЛБ — 1 од., МТ-ЛБ С — 1 од.)	у житловому районі н. п. Богданівка (41 км на південний захід від Донецька)	
	5	бойові машини піхоти (БМП-1 — 2 од., БМП-2 — 3 од.)		
17.06.2020	1	броневий автомобіль (типу «Козак»)	поблизу н. п. Красногорівка (24 км на північ від Донецька)	патруль
<b>непідконтрольні уряду райони</b>				
17.06.2020	2	землерийна машина (ПЗМ-2)	поблизу н. п. Брянка (46 км на південний захід від Луганська)	патруль

<sup>9</sup> Згадана у цьому розділі техніка не підпадає під дію Мінських угод щодо відведення озброєння.



Таблиця порушень режиму припинення вогню станом на 17 червня 2020 р.<sup>10</sup>

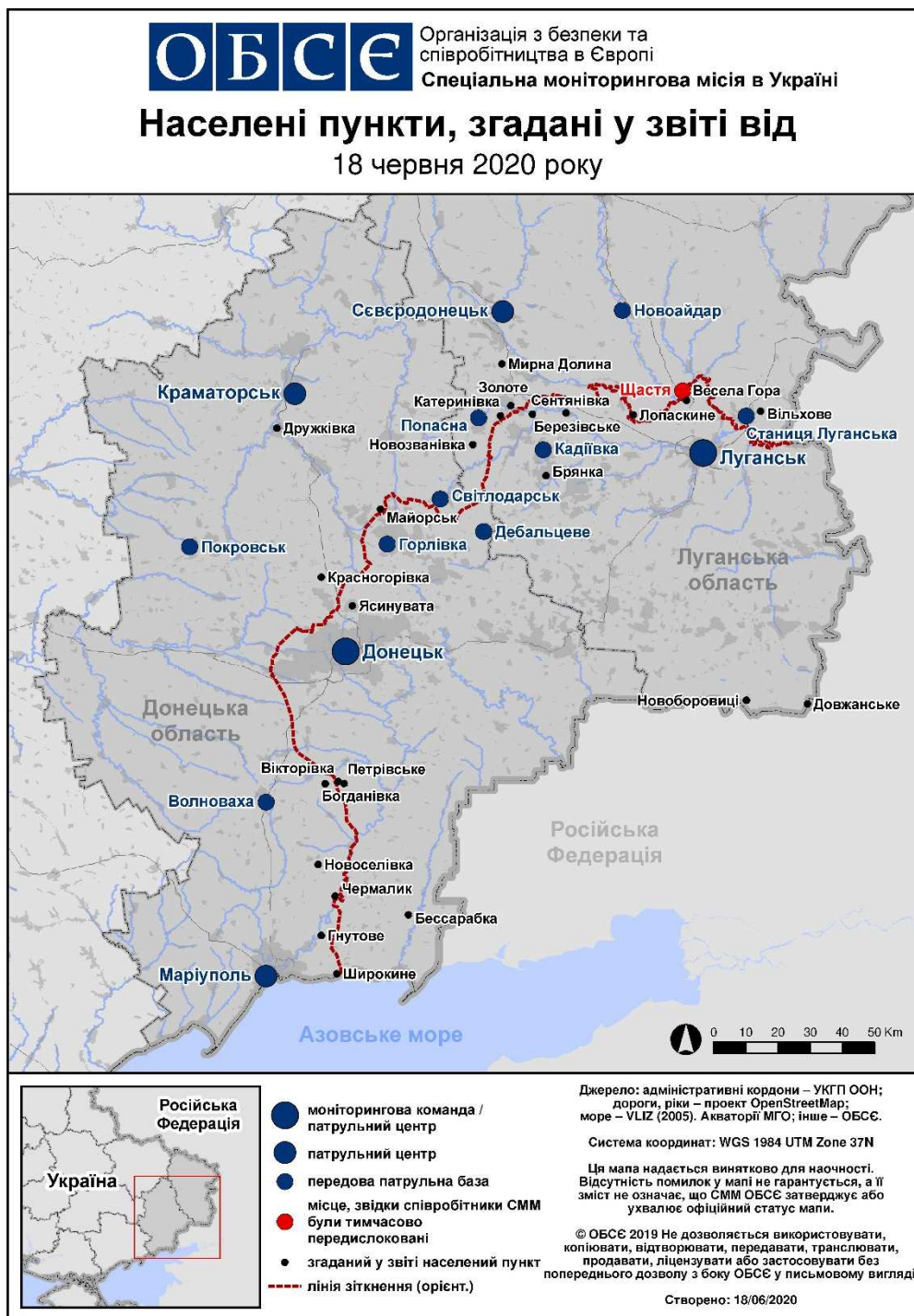
Місце розміщення СММ	Місце події	Спосіб	К-ть	Спостереження	Опис	Озброння	Дата, час
камера СММ у н. п. Авдіївка (підконтрольний уряду, 17 км на Пн від Донецька)	3–4 км на СхПдСх	зафіксувала	3	Н/Д боєприпас	Пн–Пд (також зафіксовано камерою СММ на ДФС)	Н/Д	16.06, 22:47
	3–4 км на СхПдСх	зафіксувала	1	Н/Д боєприпас	Пн–Пд (також зафіксовано камерою СММ на ДФС)	Н/Д	16.06, 22:53
	3–4 км на ПдСх	зафіксувала	1	вибух	невизначеного походження	Н/Д	17.06, 01:54
камера СММ у н. п. Чермалик (підконтрольний уряду, 77 км на Пд від Донецька)	3–5 км на ПдПдСх	зафіксувала	8	Н/Д боєприпас	ПнСх–ПдЗх (також зафіксовано камерою СММ на КПВВ у Гнутовому)	Н/Д	16.06, 22:22
	4–6 км на ПдПдСх	зафіксувала	6	Н/Д боєприпас	ПнСх–ПдЗх (також зафіксовано камерою СММ на КПВВ у Гнутовому)	Н/Д	16.06, 22:25
	4–6 км на ПдПдСх	зафіксувала	6	Н/Д боєприпас	ПнСх–ПдЗх	Н/Д	16.06, 22:28
	3–5 км на ПдПдСх	зафіксувала	1	вибух	невизначеного походження	Н/Д	16.06, 22:58
	3–5 км на ПдПдСх	зафіксувала	1	Н/Д боєприпас	ПнСх–ПдЗх	Н/Д	16.06, 22:59
	3–5 км на ПдПдСх	зафіксувала	1	Н/Д боєприпас	ПнСх–ПдЗх	Н/Д	16.06, 23:08
	3–5 км на ПдПдСх	зафіксувала	1	Н/Д боєприпас	ЗхПдЗх–СхПнСх	Н/Д	16.06, 23:10
	3–5 км на ПдПдСх	зафіксувала	13	Н/Д боєприпас	Сх–Зх	Н/Д	16.06, 23:11
	3–5 км на ПдПдСх	зафіксувала	1	Н/Д боєприпас	ЗхПдЗх–СхПнСх	Н/Д	16.06, 23:14
	3–5 км на ПдПдСх	зафіксувала	18	Н/Д боєприпас	ПнСх–ПдЗх	Н/Д	16.06, 23:15
	3–5 км на ПдПдСх	зафіксувала	1	вибух	невизначеного походження	Н/Д	16.06, 23:15
	3–5 км на ПдПдСх	зафіксувала	20	Н/Д боєприпас	ПнСх–ПдЗх (також зафіксовано камерою СММ на КПВВ у Гнутовому)	Н/Д	16.06, 23:22
	3–5 км на ПдПдСх	зафіксувала	1	Н/Д боєприпас	ПнПнСх–ПдПдЗх (також зафіксовано камерою СММ на КПВВ у Гнутовому)	Н/Д	16.06, 23:23
3–5 км на ПдПдСх	зафіксувала	1	Н/Д боєприпас	ПнПнСх–ПдПдЗх (також зафіксовано камерою СММ на КПВВ у Гнутовому)	Н/Д	17.06, 00:05	
камера СММ за 1,5 км на ПнСх від н. п. Гнутове (підконтрольний уряду, 90 км на Пд від Донецька)	2–4 км на ПдСх	зафіксувала	1	Н/Д боєприпас	ПнСх–ПдЗх	Н/Д	16.06, 22:34
камера СММ на КПВВ у н. п. Гнутове (підконтрольний уряду, 90 км на Пд від Донецька)	2–4 км на СхПдСх	зафіксувала	1	Н/Д боєприпас	випущена(-й) угору (також зафіксовано камерою СММ у Чермалику)	Н/Д	16.06, 22:21
	1–3 км на СхПдСх	зафіксувала	1	освітлювальна ракета	випущена(-й) угору (також зафіксовано камерою СММ у Чермалику)	Н/Д	16.06, 22:44
	1–3 км на СхПнСх	зафіксувала	2	Н/Д боєприпас	ПнЗх–ПдСх	Н/Д	16.06, 23:20
	2–4 км на СхПдСх	зафіксувала	8	Н/Д боєприпас	ПнПнСх–ПдПдЗх (також зафіксовано камерою СММ у Чермалику)	Н/Д	16.06, 23:42
	2–4 км на СхПдСх	зафіксувала	8	Н/Д боєприпас	ПнПнСх–ПдПдЗх (також зафіксовано камерою СММ у Чермалику)	Н/Д	16.06, 23:48
	2–4 км на СхПдСх	зафіксувала	1	Н/Д боєприпас	ПдЗх–ПнСх	Н/Д	16.06, 23:48
камера СММ на КПВВ у н. п. Майорськ (підконтрольний уряду, 45 км на ПнСх від Донецька)	1–2 км на СхПнСх	зафіксувала	2	Н/Д боєприпас	ПнПнЗх–ПдПдСх	Н/Д	16.06, 22:29
камера СММ за 1 км на ПдЗх від н. п. Широкине (підконтрольний уряду, 100 км на Пд від Донецька)	4–6 км на Пн	зафіксувала	3	Н/Д боєприпас	Сх–Зх	Н/Д	16.06, 22:07
	4–6 км на Пн	зафіксувала	4	Н/Д боєприпас	Сх–Зх	Н/Д	16.06, 22:08
	4–6 км на Пн	зафіксувала	2	Н/Д боєприпас	Сх–Зх	Н/Д	16.06, 22:17
	4–6 км на Пн	зафіксувала	9	Н/Д боєприпас	Сх–Зх	Н/Д	16.06, 22:18
	4–6 км на Пн	зафіксувала	1	спалах дульного полум'я		Н/Д	16.06, 22:21

<sup>10</sup> У таблиці вказані лише ті інциденти, які спостерігачі СММ бачили особисто чи які були зафіксовані камерами СММ, а також ті випадки, які СММ оцінює як навчання з бойовою стрільбою, контрольовані вибухи і т.д. Зазначені деталі, а саме: відстань, напрямок, тип зброї і т. д., базуються на оцінках, зроблених спостерігачами на місцях та спеціалістами з технічного моніторингу і необов'язково завжди є точними. Напис «невідомо» (Н/Д) означає, що СММ не змогла підтвердити таку інформацію у зв'язку з відстанню, погодними умовами, технічними обмеженнями та/або з інших причин. Одні і ті ж самі, за оцінкою СММ, порушення режиму припинення вогню, зафіксовані паралельно декількома патрулями/камерами, відображаються у таблиці лише один раз.

Місце розміщення СММ	Місце події	Спосіб	К-ть	Спостереження	Опис	Озброєння	Дата, час
	4–6 км на Пн	зафіксувала	1	Н/Д боєприпас	випущена(-й) угору (після попередньої події)	Н/Д	16.06, 22:21
	4–6 км на Пн	зафіксувала	1	Н/Д боєприпас	Сх–Зх	Н/Д	16.06, 22:27
	4–6 км на Пн	зафіксувала	12	Н/Д боєприпас	Сх–Зх	Н/Д	16.06, 22:33
	4–6 км на Пн	зафіксувала	2	Н/Д боєприпас	Сх–Зх	Н/Д	16.06, 22:34
	4–6 км на Пн	зафіксувала	1	вибух	невизначеного походження	Н/Д	16.06, 22:34
	4–6 км на Пн	зафіксувала	1	вибух	невизначеного походження	Н/Д	16.06, 22:47
	4–6 км на Пн	зафіксувала	4	Н/Д боєприпас	Сх–Зх	Н/Д	16.06, 22:59
	4–6 км на Пн	зафіксувала	1	вибух	невизначеного походження	Н/Д	16.06, 23:16
	4–6 км на Пн	зафіксувала	2	вибух	невизначеного походження	Н/Д	16.06, 23:21
	4–6 км на Пн	зафіксувала	1	Н/Д боєприпас	Сх–Зх	Н/Д	16.06, 23:22
	4–6 км на Пн	зафіксувала	3	Н/Д боєприпас	Сх–Зх	Н/Д	16.06, 23:30
	4–6 км на Пн	зафіксувала	10	Н/Д боєприпас	Сх–Зх	Н/Д	16.06, 23:31
	4–6 км на Пн	зафіксувала	5	Н/Д боєприпас	Сх–Зх	Н/Д	17.06, 03:09
	4–6 км на Пн	зафіксувала	2	Н/Д боєприпас	Сх–Зх	Н/Д	17.06, 03:10
камера СММ у н. п. Світлодарськ (підконтрольний уряду, 57 км на ПнСх від Донецька)	4–6 км на Пд	зафіксувала	1	Н/Д боєприпас	ПдПдЗх–ПнПнСх	Н/Д	16.06, 21:39
	4–6 км на Пд	зафіксувала	1	вибух	вибух у повітрі (після попередньої події)	Н/Д	16.06, 21:39
	4–6 км на ЗхПдЗх	зафіксувала	1	вибух	невизначеного походження	Н/Д	16.06, 23:39
	4–6 км на ЗхПдЗх	зафіксувала	1	вибух	невизначеного походження	Н/Д	17.06, 00:50
приблизно 1 км на ПнЗх від залізничного вокзалу в н. п. Ясинувата (непідконтрольний уряду, 16 км на ПнСх від Донецька)	8–10 км на ПдПдСх	чули	7	вибух	невизначеного походження	Н/Д	17.06, 09:20–09:27
	8–10 км на ПдПдСх	чули	7	вибух	невизначеного походження	Н/Д	17.06, 09:36–09:38
	8–10 км на ПдПдСх	чули	19	вибух	невизначеного походження	Н/Д	17.06, 09:44–09:50
	8–10 км на ПдПдСх	чули	9	вибух	невизначеного походження	Н/Д	17.06, 09:55–10:22
	8–10 км на ПдПдСх	чули	30	вибух	невизначеного походження	Н/Д	17.06, 10:24–10:35
	8–10 км на ПдПдСх	чули	5	вибух	невизначеного походження	Н/Д	17.06, 11:08–11:22
	8–10 км на ПдПдСх	чули	10	вибух	невизначеного походження	Н/Д	17.06, 11:22
3–5 км на Пн	чули	1	вибух	невизначеного походження	Н/Д	17.06, 14:45	
н. п. Богданівка (непідконтрольний уряду, 60 км на ПдСх від Донецька)	3–4 км на Пд	чули	2	вибух	невизначеного походження	Н/Д	17.06, 11:08
приблизно 2 км на Пн від н. п. Петрівське (непідконтрольний уряду, 41 км на Пд від Донецька)	1,5–2 км на Сх	чули	12	постріл	за оцінкою, за межами ділянки розведення	стрілецька зброя	17.06, 10:24–10:32
приблизно 2,5 км на ПдСх від н. п. Лебединське (підконтрольний уряду, 99 км на Пд від Донецька)	1–3 км на ПнСх	чули	4	постріл		стрілецька зброя	17.06, 10:15
приблизно 500 м на ПнСх від н. п. Кам'янка (підконтрольний уряду, 20 км на Пн від Донецька)	150–200 м на ПдПдЗх	чули	1	вибух	невизначеного походження	Н/Д	17.06, 14:44
ПдСх околиця н. п. Авдіївка (підконтрольний уряду, 17 км на Пн від Донецька)	2–3 км на ПнСх	чули	1	вибух	невизначеного походження	Н/Д	17.06, 14:44
н. п. Світлодарськ (підконтрольний уряду, 57 км на ПнСх від Донецька)	2–3 км на ПдПдСх	чули	2	черга		великокаліберний кулемет	16.06, 22:01
	4–6 км на ПдСх	чули	18	вибух	невизначеного походження	Н/Д	17.06, 05:55–06:06
	4–6 км на ПдСх	чули	14	вибух	невизначеного походження	Н/Д	17.06, 06:12–06:17
камера СММ на Пн околиці н. п. Попасна (підконтрольний уряду, 69 км на Зх від Луганська)	4–6 км на ПдСх	зафіксувала	1	вибух	невизначеного походження	Н/Д	17.06, 01:44
Пн околиця н. п. Попасна (підконтрольний уряду, 69 км на Зх від Луганська)	5–10 км на СхПдСх	чули	51	вибух	невизначеного походження (за оцінкою, за межами ділянки розведення)	Н/Д	16.06, 19:15–20:20
Пд околиця н. п. Березівське	3–5 км на ПнСх	чули	6	вибух	невизначеного походження	Н/Д	17.06, 11:06–11:17

Місце розміщення СММ	Місце події	Спосіб	К-ть	Спостереження	Опис	Озброння	Дата, час
(непідконтрольний уряду, 53 км на ПнЗх від Луганська)	2-3 км на ПнСх	чули	20	черга		великокаліберний кулемет	17.06, 11:06-11:17
	2-3 км на ПнПнЗх	чули	1	вибух	невизначеного походження (за оцінкою, за межами ділянки розведення в районі Золотого)	Н/Д	17.06, 11:21-11:29
	2-3 км на Пн	чули	1	черга		великокаліберний кулемет	17.06, 11:21-11:29
	2-3 км на Пн	чули	2	постріл		великокаліберний кулемет	17.06, 11:21-11:29
	5-8 км на ПнСх	чули	7	вибух	невизначеного походження	Н/Д	17.06, 11:37
	3-5 км на ПнСх	чули	66	вибух	невизначеного походження	Н/Д	17.06, 11:58-12:10
	3-5 км на ПнСх	чули	25	черга		великокаліберний кулемет	17.06, 11:58-12:10
	3-5 км на ПнПнСх	чули	10	вибух	невизначеного походження	Н/Д	17.06, 15:00-15:12
	3-5 км на ПнПнСх	чули	1	вибух	невизначеного походження	Н/Д	17.06, 15:33-15:45
	3-5 км на ПнПнСх	чули	8	черга		великокаліберний кулемет	17.06, 15:33-15:45
н. п. Золоте-3 (Стахановець; підконтрольний уряду, 61 км на Зх від Луганська)	5-7 км на ПнСх	чули	1	вибух	невизначеного походження	Н/Д	17.06, 12:41

## Мапа Донецької та Луганської областей<sup>11</sup>



<sup>11</sup> За рішенням Постійної ради №1117 від 21 березня 2014 року, СММ базується в десяти містах на всій території України (Херсон, Одеса, Львів, Івано-Франківськ, Харків, Донецьк, Дніпро, Чернівці, Луганськ і Київ). Ця мапа східної України призначена для ілюстративних цілей. На ній вказані населені пункти, згадані у звіті, а також ті, де є офіси СММ (моніторингові команди, патрульні центри і передові патрульні бази) в Донецькій і Луганській областях. (Червоним кольором виділено передову патрульну базу, з якої співробітники СММ були тимчасово передислоковані згідно з рекомендаціями експертів із безпеки з деяких держав-учасниць ОБСЕ та з урахуванням вимог СММ щодо безпеки. Місія використовує ці приміщення у світлу пору доби, а також патрулює в цьому населеному пункті вдень).