

Щоденний звіт № 143/2020

від 17 червня 2020 року¹

Короткий виклад

- Місія констатувала зменшення кількості порушень режиму припинення вогню в Донецькій області та збільшення кількості таких порушень у Луганській області, якщо порівнювати з попереднім звітним періодом.
- СММ зафіксувала нещодавно зруйнований будинок у Зайцевому Донецької області.
- Члени збройних формувань і далі забороняли патрулям Місії доступ на блокпостах вздовж офіційних дорожніх коридорів перетину лінії зіткнення у Донецькій і Луганській областях*.
- У нічний час СММ зафіксувала присутність людей біля колишніх позицій Збройних сил України у межах ділянки розведення сил і засобів у районі Золотого, а також людину біля колишньої позиції збройних формувань на ділянці розведення в районі Петрівського.
- Місія сприяла встановленню локального режиму припинення вогню і здійснювала моніторинг його дотримання для уможливлення проведення ремонтних робіт на життєво важливих об'єктах цивільної інфраструктури та забезпечення функціонування Донецької фільтрувальної станції.
- СММ констатувала, що контрольний пункт в'їзду-виїзду у Станиці Луганській і відповідний блокпост збройних формувань, а також контрольний пункт в'їзду-виїзду поблизу Мар'їнки тимчасово відкриті.
- Свободу пересування патрулів Місії і далі обмежували*.

Порушення режиму припинення вогню²

Кількість зафіксованих порушень режиму припинення вогню³

Кількість зафіксованих вибухів⁴



¹ На основі інформації, що надійшла від моніторингових команд станом на 19:30 16 червня 2020 року (за східноєвропейським літнім часом).

² Більш детальну інформацію про всі випадки порушення режиму припинення вогню, а також мапи Донецької та Луганської областей, де відмічені всі місця, згадані у звіті, представлено у додатку. Протягом звітнього періоду камери СММ у Петрівському та Красногорівці, а також на шахті «Октябрській» не функціонували.

³ У тому числі вибухи.

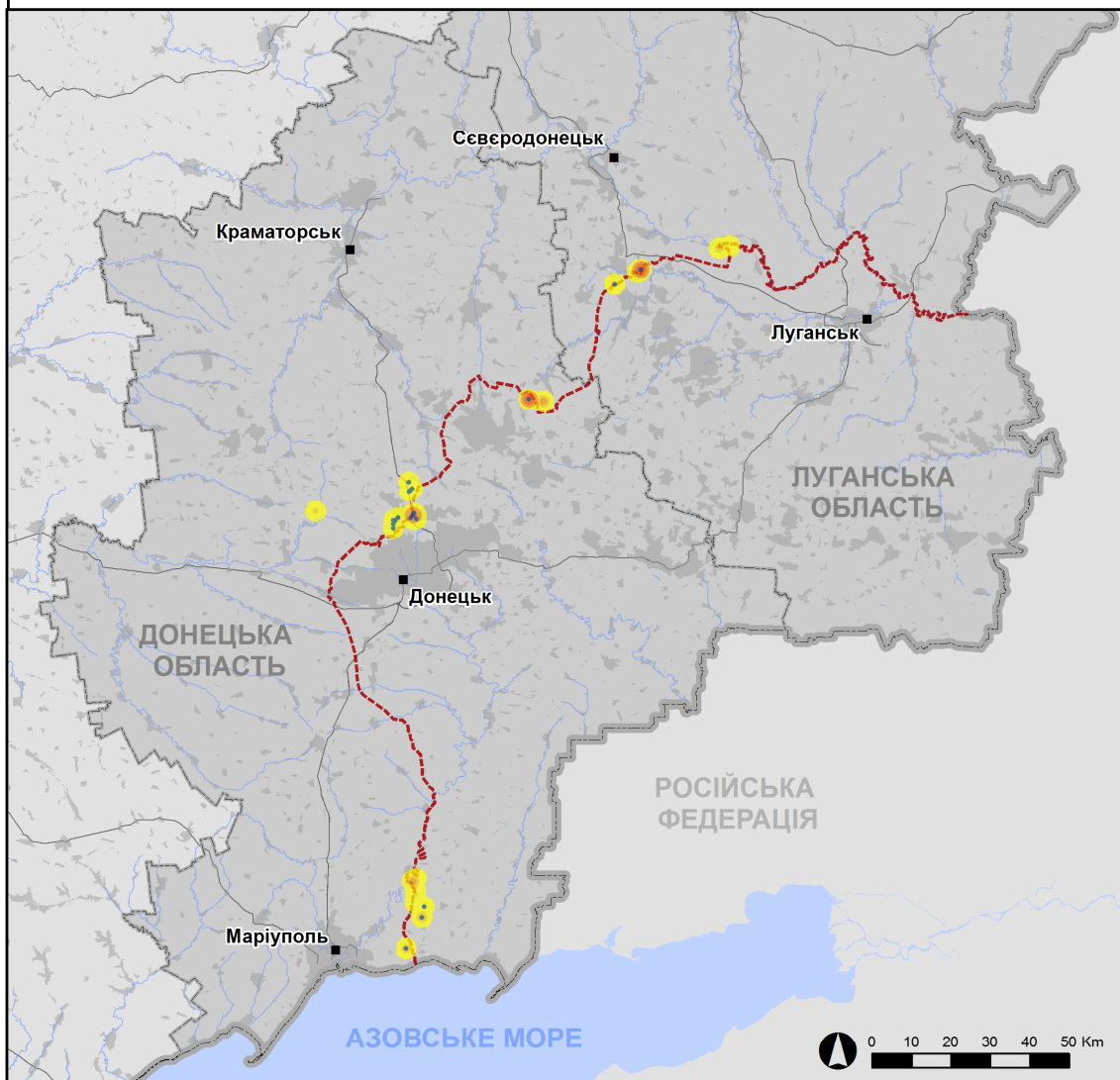
⁴ У тому числі внаслідок вогню з озброєння невстановленого типу.

Мапа зафіксованих порушень режиму припинення вогню



Організація з безпеки та співробітництва в Європі
Спеціальна моніторингова місія в Україні

Зафіксовані СММ порушення режиму припинення вогню 16 червня 2020 р.



Концентрація порушень режиму припинення вогню



- Вибух
- Населений пункт
- Лінія зіткнення (орієнт.)

Джерела: адміністративні кордони — УКГП ООН; дороги, річки — проект OpenStreetMap; море — VLI2 (2005). Акваторії МГО, інше — ОБСЄ.

Система координат: WGS 1984 UTM Zone 37N

Ця мапа надається винятково для наочності. Відсутність помилок у мапі не гарантується, а її зміст не означає, що СММ ОБСЄ затверджує або ухвалює офіційний статус мапи.

© СММ ОБСЄ 2019 Не дозволяється використовувати, копіювати, відтворювати, передавати, транслювати, продавати, ліцензувати або застосовувати без попереднього дозволу з боку ОБСЄ у письмовому вигляді.
Створено: 17/06/2020

У Донецькій області СММ констатувала зменшення кількості порушень режиму припинення вогню, зафіксувавши також менше вибухів (близько 80), якщо порівнювати з [попереднім звітним періодом](#) (приблизно 205 вибухів). Більшість порушень режиму припинення вогню, у тому числі більшість вибухів, зафіксовано в районах на південно-південний захід і південно-південний схід від н. п. Світлодарськ (підконтрольний урядові, 57 км на північний схід від Донецька), а також на південь від Донецької фільтрувальної станції (ДФС; 15 км на північ від Донецька).

У Луганській області Місія констатувала збільшення кількості порушень режиму припинення вогню, тимчасом зафіксувавши менше вибухів (приблизно 50), якщо порівнювати з [попереднім звітним періодом](#) (близько 70 вибухів). Більшість порушень режиму припинення вогню, зокрема майже всі вибухи, зафіксовано в районах на північний схід від ділянки розведення в районі н. п. Золоте (підконтрольний урядові, 60 км на захід від Луганська) (див. нижче).

Зруйнований житловий будинок у Зайцевому

13 червня у житловому районі в південно-західній частині н. п. Зайцеве (50 км на північний схід від Донецька), орієнтовно за 250 м на схід від лінії зіткнення, безпілотний літальний апарат (БПЛА) СММ середнього радіуса дії виявив, за оцінкою, нещодавно зруйнований житловий будинок, який раніше використовували збройні формування (не зафіксовано за даними спостереження від 21 грудня 2019 року). Визначити тип застосованого озброєння та напрямок вогню не вдалося.

Члени збройних формувань як і раніше забороняли патрулям СММ доступ на блокпостах уздовж лінії зіткнення в Донецькій і Луганській областях

Члени збройних формувань і далі забороняли патрулям Місії доступ на блокпостах уздовж офіційних дорожніх коридорів у Донецькій і Луганській областях. Ці обмеження перешкоджають виконанню мандата СММ⁵.

У Донецькій області на блокпості біля н. п. Оленівка (непідконтрольний урядові, 23 км на південний захід від Донецька) члени збройних формувань (8 із них були явно озброєні) [знову](#) не пропустили патрулі Місії: в одному випадку до підконтрольних урядові районів, заявивши про необхідність отримання «дозволу від командирів», а в іншому випадку до непідконтрольних урядові районів, не вказавши жодних причин*.

У Луганській області на блокпості південніше мосту поблизу Станиці Луганської (15 км на північний схід від Луганська) член збройних формувань [знову](#) не пропустив патруль Місії до підконтрольних урядові районів, пославшись на те, що блокпост закритий у зв'язку з COVID-19*.

Ділянки розведення в районах Станиці Луганської, Золотої і Петрівського⁶

⁵ Місія почала стикатися з регулярними відмовами в доступі на блокпостах збройних формувань при спробі проїзду/переходу в напрямку непідконтрольних урядові районів із 21 березня в Донецькій області та з 23 березня в Луганській області. Для ознайомлення з детальнішою інформацією див. щоденні й оперативні звіти СММ.

⁶ Розведення передбачено Рамковим рішенням Тристоронньої контактної групи про розведення сил і засобів від 21 вересня 2016 року.

У межах ділянки розведення в районі н. п. Станиця Луганська (підконтрольний урядові, 16 км на північний схід від Луганська) команда СММ бачила 3 членів збройних формувань (із нарукавними пов'язками з написом «СЦКК») поблизу блокпосту збройних формувань південніше мосту біля Станиці Луганської.

Увечері 15 червня в межах ділянки розведення в районі Золотого БПЛА СММ дальнього радіуса дії виявив 1 особу, яка йшла поблизу колишньої позиції Збройних сил України південніше залізничного полотна і приблизно за 1,2 км на схід від її західного краю. Той самий БПЛА також зафіксував 1 особу біля колишньої позиції Збройних сил України недалеко від залізничного полотна, на відстані приблизно 200 м на захід від північно-східного кута ділянки розведення.

У ніч із 15 на 16 червня камера СММ у Золотому зафіксувала 4 невизначені боєприпаси, що пролетіли орієнтовно за 4–6 км на схід (за оцінкою, поза ділянкою розведення, але у межах 5 км від її краю). Тієї ж ночі, здійснюючи моніторинг на північній околиці н. п. Попасна (підконтрольний урядові, 69 км на захід від Луганська), спостерігачі чули 8 вибухів невизначеного походження орієнтовно за 6–10 км на схід (визначити, на ділянці розведення чи за її межами, не вдалося).

16 червня, перебуваючи біля південного краю ділянки розведення, спостерігачі чули 40 вибухів невизначеного походження та приблизно 110 черг із 30-мм гармати орієнтовно за 4–7 км на північний схід (за оцінкою, усі поза ділянкою розведення, але у межах 5 км від її краю).

16 червня команда Місії бачила 5 членів збройних формувань (із нарукавними пов'язками з написом «СЦКК») поблизу південного краю ділянки розведення.

Увечері 15 червня у межах ділянки розведення в районі н. п. Петрівське (непідконтрольний урядові, 41 км на південь від Донецька) БПЛА СММ дальнього радіуса дії виявив 1 особу, що йшла неподалік від колишньої позиції збройних формувань біля її південно-східного кута.

15 червня за межами ділянки розведення в районі Петрівського, неподалік від її північно-західного краю, БПЛА СММ малого радіуса дії виявив 4 бойові машини піхоти (БМП-1 — 3 од., БМП-2 — 1 од.) (для отримання детальнішої інформації див. таблицю нижче).

Того ж дня за межами ділянки розведення, біля її північного краю та приблизно за 600 м на східно-північний схід від її північно-західного краю, міні-БПЛА СММ зафіксував 2 протитанкові міни (ТМ-62М), які були частиною більшого мінного поля на південь від автошляху між н. п. Богданівка (підконтрольний урядові, 41 км на південний захід від Донецька) і н. п. Вікторівка (непідконтрольний урядові, 42 км на південний захід від Донецька); за оцінкою, ці міни належали Збройним силам України (для ознайомлення з попередніми спостереженнями в цьому районі див. [Щоденний звіт СММ від 6 червня 2020 року](#)).

16 червня, перебуваючи у 2 місцях поблизу ділянки розведення, команди Місії відзначили там спокійну ситуацію.

Відведення озброєння

СММ продовжувала здійснювати моніторинг відведення озброєння, передбаченого Меморандумом, а також Комплексом заходів і Доповненням до нього. Місія зафіксувала озброєння, розміщене за лініями відведення, проте за межами виділених місць зберігання озброєння у підконтрольних урядові районах Донецької області; деякі одиниці озброєння зафіксовано на залізничних станціях (для отримання детальнішої інформації див. таблицю нижче).

Ознаки військової присутності та присутності військового типу в зоні безпеки⁷

Місія зафіксувала бойові броньовані машини з обох боків лінії зіткнення у Донецькій області та в підконтрольних урядові районах Луганської області, зокрема у житловому районі (для отримання детальнішої інформації див. таблицю нижче).

Наявність протитанкових мін поблизу Майорська та в Зайцевому

13 червня приблизно за 1,5 км на південно-південний схід від н. п. Майорськ (підконтрольний урядові, 45 км на північний схід від Донецька) БПЛА СММ середнього радіуса дії вперше зафіксував ймовірно 3 протитанкові міни (за оцінкою, належали Збройним силам України) на дорозі, що веде до н. п. Горлівка (непідконтрольний урядові, 39 км на північний схід від Донецька).

Того ж дня орієнтовно за 2 км на південний схід від Майорська, у полі на північний схід від автошляху Т0513, що веде до Горлівки, цей БПЛА знову зафіксував щонайменше 400 протитанкових мін. Приблизно за 3 км на схід від Майорська цей БПЛА знову зафіксував 16 протитанкових мін, установлених поперек дороги, що веде в Зайцеве. За оцінкою, усі ці міни належали Збройним силам України (для ознайомлення з попередніми спостереженнями у цьому районі див. [Щоденний звіт СММ від 23 травня 2020 року](#)).

Того ж дня БПЛА [знову](#) зафіксував 6 протитанкових мін (за оцінкою, належали збройним формуванням), установлених поперек вулиці Єсеніна в південно-західній частині Зайцевого, біля цивільного житлового будинку.

Зусилля Місії зі сприяння уможливленню проведення ремонту, технічного обслуговування та функціонування життєво важливих об'єктів цивільної інфраструктури, а також передачі грошових коштів

СММ сприяла встановленню локального режиму припинення вогню та здійснювала моніторинг його дотримання для уможливлення оцінки стану ліній електропередачі біля н. п. Березівське (непідконтрольний урядові, 53 км на північний захід від Луганська), а також видалення рослинності, огляду й технічного обслуговування залізничного полотна біля н. п. Вільхове (підконтрольний урядові, 22 км на північний схід від Луганська).

Місія також здійснювала моніторинг дотримання локального режиму припинення вогню для уможливлення передачі грошових коштів із непідконтрольних до підконтрольних урядові районів через міст у н. п. Щастя (підконтрольний урядові, 20 км на північ від Луганська); як повідомлялося, передача грошових коштів була пов'язана з оплатою водопостачання.

⁷ Зазначена в цьому розділі техніка не підпадає під дію Мінських угод щодо відведення озброєння.

СММ і далі сприяла забезпеченню функціонування ДФС. Перебуваючи у 2 місцях поблизу станції, спостерігачі чули 1 вибух невизначеного походження, а також постріли та черги зі стрілецької зброї (за оцінкою, усе в межах 5 км від станції).

Заходи, вжиті на тлі спалаху COVID-19 на контрольних пунктах в'їзду-виїзду та відповідних блокпостах, а також труднощі, з якими стикаються цивільні особи

У Донецькій області спостерігачі відзначили, що контрольний пункт в'їзду-виїзду (КПВВ) біля н. п. Новотроїцьке (підконтрольний урядові, 36 км на південний захід від Донецька) та відповідний блокпост збройних формувань поблизу Оленівки і далі закриті*.

Команда Місії бачила, що КПВВ біля н. п. Мар'їнка (підконтрольний урядові, 23 км на південний захід від Донецька) тимчасово відкритий, тимчасом відповідний блокпост збройних формувань східніше н. п. Кремінець (непідконтрольний урядові, 16 км на південний захід від Донецька) і далі закритий. Протягом дня 16 червня камера СММ поблизу Мар'їнки зафіксувала 2 жінок, які перетинали КПВВ і йшли до вищезгаданого блокпоста збройних формувань, звідки вони повернулися до КПВВ.

На КПВВ «Мар'їнка» офіцер Державної прикордонної служби України повідомив команді Місії, що 2 людей з фургоном вже 5 днів очікують на ділянці між КПВВ і блокпостом збройних формувань поблизу н. п. Олександрівка (непідконтрольний урядові, 20 км на південний захід від Донецька) (на тому ж дорожньому коридорі, що і вищезгаданий блокпост східніше Кремінця). Перед цим блокпостом команда СММ бачила припаркований зелений фургон. Спостерігачі розмовляли з чоловіком (50–59 років), який сказав, що він вже 5 днів чекає на перетин блокпоста, щоб поїхати до непідконтрольних урядові районів.

У Луганській області, перебуваючи на КПВВ у Станиці Луганській, команда Місії бачила, що він тимчасово відкритий; у черзі на КПВВ стояли сукупно близько 110 осіб (чоловіків і жінок різного віку), щоб пройти до непідконтрольних урядові районів, а 45 осіб стояли у черзі в напрямку підконтрольних урядові районів.

Спостерігачі відзначили, що блокпост збройних формувань південніше мосту біля Станиці Луганської тимчасово відкритий. Вони бачили 60 осіб (чоловіків і жінок різного віку), зокрема 5 людей в інвалідних візках, які перетинали блокпост в напрямку непідконтрольних урядові районів.

Протягом дня камера СММ, встановлена північніше нового прольоту мосту поблизу Станиці Луганської, зафіксувала 24 особи (чоловіки та жінки різного віку), зокрема 4 людей у інвалідних візках, які перетинали міст у напрямку підконтрольних урядові районів. Ця камера також зафіксувала 130 осіб (чоловіків і жінок різного віку), зокрема 10 людей в інвалідних візках, які перетинали міст у напрямку непідконтрольних урядові районів; одна людина повернулася до підконтрольних урядові районів.

За словами представника Державної прикордонної служби України, 16 червня очікувалося прибуття 98 людей, а 51 людина мала залишити підконтрольні урядові райони.

Як повідомлялося, зазначені цивільні особи перетинали лінію зіткнення через КПВВ у Станиці Луганській з огляду на надзвичайні обставини особистого та гуманітарного характеру.

СММ продовжувала стежити за ситуацією в Херсоні, Дніпрі, Одесі, Львові, Івано-Франківську, Харкові, Чернівцях і Києві.

***Обмеження свободи пересування та інші перешкоди у виконанні мандата СММ**

Робота з моніторингу та свобода пересування СММ обмежені загрозами у сфері безпеки, включаючи ризики, пов'язані з наявністю мін і невибухлих боєприпасів, а також іншими перешкодами, які щодня змінюються. Мандат СММ передбачає вільний і безпечний доступ по всій Україні. Усі підписанти Комплексу заходів погодилися з необхідністю вільного та безпечного доступу, а також із тим, що обмеження свободи пересування СММ є порушенням і що на такі порушення необхідно швидко реагувати. Вони також дійшли згоди, що Спільний центр із контролю та координації (СЦКК) повинен сприяти такому реагуванню та здійснювати загальну координацію робіт з розмінування. Однак збройні формування в окремих районах Донецької та Луганської областей часто відмовляють СММ у доступі до районів, прилеглих до непідконтрольних урядові ділянок кордону України (наприклад, див. [Щоденний звіт СММ від 16 червня 2020 року](#)). Діяльність СММ у Донецькій та Луганській областях, як і раніше, залишалася обмеженою після того, як [23 квітня 2017 року поблизу Пришиба стався інцидент, який призвів до загибелі людини](#). Унаслідок цього спроможність Місії вести спостереження залишалася обмеженою.

Заборона доступу:

- На блокпості біля н. п. Оленівка (непідконтрольний урядові, 23 км на південний захід від Донецька) члени збройних формувань (8 із них були явно озброєні) [знову](#) не пропустили патрулі Місії: в одному випадку до підконтрольних урядові районів, заявивши про необхідність отримання «дозволу від командирів», а в іншому випадку до непідконтрольних урядові районів, не вказавши жодних причин.
- На блокпості південніше мосту поблизу Станиці Луганської (15 км на північний схід від Луганська) член збройних формувань [знову](#) не пропустив патруль Місії до підконтрольних урядові районів, пославшись на те, що блокпост закритий у зв'язку з COVID-19.

Затримка:

- На блокпості біля н. п. Кремінець (непідконтрольний урядові, 16 км на південний захід від Донецька) озброєний член збройних формувань дозволив патрулю Місії проїхати лише після орієнтовно 85-хвилинної затримки.

Регулярні обмеження на ділянках розведення сил і засобів та через міни/невибухлі боєприпаси:

- Не здійснивши суцільного розмінування, вилучення невибухлих боєприпасів та інших перешкод, сторони і далі відмовляли СММ у необмеженому доступі, а також у можливості пересуватися окремими дорогами, які раніше були

визначені як важливі для здійснення Місією ефективного моніторингу та для пересування цивільних осіб.

Інші перешкоди:

- Увечері 15 червня під час виконання польоту над районами біля підконтрольних урядові н. п. Костянтинівка (60 км на північ від Донецька) і н. п. Новотроїцьке (36 км на південний захід від Донецька) БПЛА СММ дальнього радіуса дії зазнав впливу перешкод сигналу (за оцінкою, ймовірно внаслідок глушіння)⁸.

⁸ Перешкоди могли створювати з будь-якого місця в радіусі кількох кілометрів від місцеположення БПЛА.

Таблиця озброєння⁹

Озброєння, розміщене за лініями відведення, але за межами виділених місць зберігання озброєння

Дата	К-ть одиниць озброєння	Вид озброєння	Місце	Джерело спостереження
підконтрольні уряду райони				
15.06.2020	1	зенітний ракетний комплекс (9К33 «Оса»)	на території об'єкта поблизу н. п. Калинове (35 км на північ від Донецька)	БПЛА дальнього радіуса дії
	1	зенітний ракетний комплекс (9К35 «Стріла-10»)	на залізничній станції у н. п. Волноваха (53 км на південь від Донецька)	
16.06.2020	6	реактивна система залпового вогню (БМ-21 «Град», 122 мм)	на залізничній станції у н. п. Дружківка (72 км на північ від Донецька)	патруль
	13	буксирувані гаубиці (Д-20, 152 мм)		

Таблиця військової присутності та присутності військового типу у зоні безпеки¹⁰

Дата	К-ть	Вид	Місце	Джерело спостереження
підконтрольні уряду райони				
13.06.2020	1	бойова броньована машина	поблизу залізничної станції у н. п. Майорськ (45 км на північний схід від Донецька)	БПЛА середнього радіуса дії
15.06.2020	4	бойові машини піхоти (БМП-1 — 3 од., БМП-2 — 1 од.)	поблизу н. п. Богданівка (41 км на південний захід від Донецька)	БПЛА малого радіуса дії
	2	бойова броньована машина	поблизу н. п. Невельське (18 км на північний захід від Донецька)	БПЛА дальнього радіуса дії
	1	бойова броньована машина	поблизу н. п. Березове (31 км на південний захід від Донецька)	
	1	бойова машина піхоти (БМП-1)	поблизу н. п. Старогнатівка (51 км на південь від Донецька)	
	1	бойова броньована машина	поблизу н. п. Новотошківське (53 км на захід від Луганська)	
	1	буксирувана зенітна установка (2А13, 3У-23, 23 мм)	у житловому районі н. п. Золоте (60 км на захід від Луганська)	БПЛА малого радіуса дії
	1	бронетранспортер (МТ-ЛБ)		
	2	бойова броньована машина		
	1	бойова машина піхоти (БМП-1)	поблизу н. п. Катеринівка (64 км на захід від Луганська)	
непідконтрольні уряду райони				
14.06.2020	1	ймовірно бойова броньована машина	поблизу н. п. Новогригорівка (61 км на північний схід від Донецька)	БПЛА малого радіуса дії

⁹ У Щоденному звіті СММ від 16 червня зазначено, що в Донецьку зафіксовано 2 самохідні гаубиці (2С19 «Мста-С», 152 мм), що рухались на захід. Цю інформацію слід читати в такій редакції: «2 буксирувані гаубиці (2А65 «Мста-Б», 152 мм)».

¹⁰ Згадана у цьому розділі техніка не підпадає під дію Мінських угод щодо відведення озброєння.

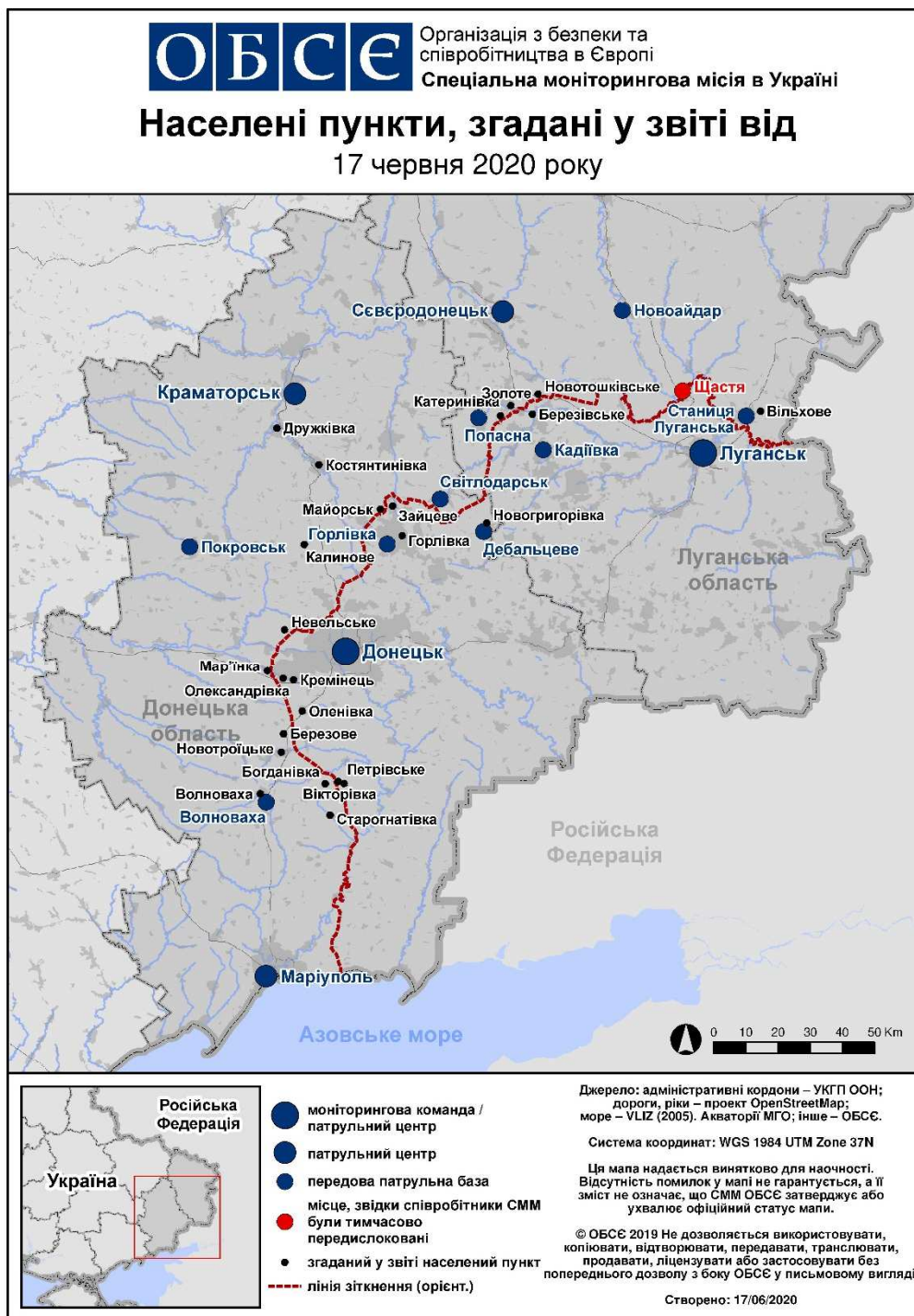
Таблиця порушень режиму припинення вогню станом на 16 червня 2020 р.¹¹

Місце розміщення СММ	Місце події	Спосіб	К-ть	Спостереження	Опис	Озброння	Дата, час
камера СММ у н. п. Авдіївка (підконтрольний уряду, 17 км на Пн від Донецька)	1–2 км на ПдСх	зафіксувала	1	Н/Д боєприпас	3хПн3х–СхПдСх	Н/Д	15.06, 21:18
	1–2 км на ПдСх	зафіксувала	1	Н/Д боєприпас	3хПн3х–СхПдСх	Н/Д	15.06, 21:24
	1–2 км на ПдСх	зафіксувала	1	Н/Д боєприпас	3хПн3х–СхПдСх	Н/Д	15.06, 22:05
	1–2 км на ПдСх	зафіксувала	1	Н/Д боєприпас	3хПн3х–СхПдСх	Н/Д	15.06, 22:08
	1–2 км на ПдСх	зафіксувала	1	Н/Д боєприпас	3хПн3х–СхПдСх	Н/Д	15.06, 22:09
камера СММ у н. п. Чермалик (підконтрольний уряду, 77 км на Пд від Донецька)	2–4 км на ПдСх	зафіксувала	3	Н/Д боєприпас	ПнСх–ПдЗх	Н/Д	15.06, 22:22
	4–6 км на ПдПдСх	зафіксувала	1	Н/Д боєприпас	ПнСх–ПдЗх	Н/Д	15.06, 22:30
	2–4 км на ПдПдСх	зафіксувала	1	Н/Д боєприпас	ПдЗх–ПнСх	Н/Д	15.06, 22:31
	4–6 км на ПдПдСх	зафіксувала	3	Н/Д боєприпас	ПнСх–ПдЗх	Н/Д	15.06, 22:39
	2–4 км на ПдПдСх	зафіксувала	8	Н/Д боєприпас	3х–Сх	Н/Д	15.06, 22:51
	2–4 км на ПдПдСх	зафіксувала	5	Н/Д боєприпас	3хПдЗх–СхПнСх	Н/Д	15.06, 22:52
камера СММ на Донецькій фільтрувальній станції (15 км на Пн від Донецька)	500–800 м на Пд	зафіксувала	2	вибух	невизначеного походження	Н/Д	15.06, 20:39
	1–3 км на Пд	зафіксувала	1	Н/Д боєприпас	ПнЗх–ПдСх	Н/Д	15.06, 20:42
	1–3 км на ПдПдСх	зафіксувала	1	вибух	вибух у повітрі (після попередньої події)	Н/Д	15.06, 20:42
	500–800 м на ПдПдЗх	зафіксувала	1	Н/Д боєприпас	ПнЗх–ПдСх	Н/Д	15.06, 20:59
	500–800 м на ПдПдЗх	зафіксувала	1	Н/Д боєприпас	ПнЗх–ПдСх	Н/Д	15.06, 21:00
	500–800 м на ПдПдЗх	зафіксувала	13	спалах дульного полум'я		Н/Д	15.06, 21:00
	500–800 м на ПдПдЗх	зафіксувала	12	спалах дульного полум'я		Н/Д	15.06, 21:01
	500–800 м на ПдПдЗх	зафіксувала	1	Н/Д боєприпас	ПнЗх–ПдСх	Н/Д	15.06, 21:01
	1,5–2 км на ПдПдЗх	зафіксувала	1	вибух	невизначеного походження	Н/Д	15.06, 21:01
	200–500 м на ПдПдСх	зафіксувала	1	вибух	невизначеного походження	Н/Д	15.06, 21:02
	200–500 м на ПдПдСх	зафіксувала	1	спалах дульного полум'я		Н/Д	15.06, 21:02
	0,8–1 км на Пд	зафіксувала	3	вибух	невизначеного походження	Н/Д	15.06, 21:11
	0,8–1 км на Пд	зафіксувала	3	вибух	невизначеного походження	Н/Д	15.06, 21:18
	0,8–1 км на Пд	зафіксувала	1	вибух	невизначеного походження	Н/Д	15.06, 21:24
	0,8–1 км на Пд	зафіксувала	1	вибух	невизначеного походження	Н/Д	15.06, 22:08
	0,8–1 км на Пд	зафіксувала	1	вибух	невизначеного походження	Н/Д	15.06, 22:10
камера СММ на КПВВ у н. п. Гнутове (підконтрольний уряду, 84 км на Пд від Донецька)	2–4 км на СхПдСх	зафіксувала	1	Н/Д боєприпас	випущена(-й) утору (також зафіксовано камерою в Чермалику)	Н/Д	15.06, 22:28
	2–4 км на СхПнСх	зафіксувала	2	Н/Д боєприпас	ПнПнЗх–ПдПдСх	Н/Д	15.06, 22:43
	2–4 км на Сх	зафіксувала	1	Н/Д боєприпас	ПнПнЗх–ПдПдСх	Н/Д	15.06, 22:44
	2–4 км на Сх	зафіксувала	1	Н/Д боєприпас	ПнПнЗх–ПдПдСх	Н/Д	15.06, 23:52
	2–4 км на Сх	зафіксувала	2	Н/Д боєприпас	ПнПнЗх–ПдПдСх	Н/Д	16.06, 00:33
камера СММ за 1 км на ПдЗх від н. п. Широкине (підконтрольний уряду, 100 км на Пд від Донецька)	4–6 км на Пн	зафіксувала	1	Н/Д боєприпас	3х–Сх	Н/Д	15.06, 22:33
	4–6 км на Пн	зафіксувала	2	вибух	невизначеного походження	Н/Д	15.06, 22:53
	4–6 км на Пн	зафіксувала	1	Н/Д боєприпас	3х–Сх	Н/Д	15.06, 23:40
	4–6 км на Пн	зафіксувала	1	спалах дульного полум'я		Н/Д	16.06, 00:10
	4–6 км на Пн	зафіксувала	1	Н/Д боєприпас	3х–Сх (після попередньої події)	Н/Д	16.06, 00:10
	4–6 км на Пн	зафіксувала	4	Н/Д боєприпас	Сх–3х	Н/Д	16.06, 02:26
	4–6 км на Пн	зафіксувала	1	Н/Д боєприпас	3х–Сх	Н/Д	16.06, 02:53
камера СММ у н. п. Світлодарськ (підконтрольний уряду, 57 км на ПнСх від Донецька)	4–6 км на ПдПдСх	зафіксувала	18	Н/Д боєприпас	випущена(-й) утору	Н/Д	16.06, 02:11

¹¹ У таблиці вказані лише ті інциденти, які спостерігачі СММ бачили особисто чи які були зафіксовані камерами СММ, а також ті випадки, які СММ оцінює як навчання з бойовою стрільбою, контрольовані вибухи і т.д. Зазначені деталі, а саме: відстань, напрямок, тип зброї і т. д., базуються на оцінках, зроблених спостерігачами на місцях та спеціалістами з технічного моніторингу і необов'язково завжди є точними. Напис «невідомо» (Н/Д) означає, що СММ не змогла підтвердити таку інформацію у зв'язку з відстанню, погодними умовами, технічними обмеженнями та/або з інших причин. Одні і ті ж самі, за оцінкою СММ, порушення режиму припинення вогню, зафіксовані паралельно декількома патрулями/камерами, відображаються у таблиці лише один раз.

Місце розміщення СММ	Місце події	Спосіб	К-ть	Спостереження	Опис	Озброєння	Дата, час
приблизно 1 км на ПнЗх від залізничного вокзалу в н. п. Ясинувата (непідконтрольний уряду, 16 км на ПнСх від Донецька)	1–2 км на ЗхПдЗх	чули	6	черга		стрілецька зброя	16.06, 11:40–12:00
	2 км на ЗхПдЗх	чули	11	черга		стрілецька зброя	16.06, 11:40–12:00
	2 км на ЗхПдЗх	чули	17	постріл		стрілецька зброя	16.06, 11:40–12:00
приблизно 2 км на ПнСх від н. п. Черненко (підконтрольний уряду, 86 км на Пд від Донецька)	6–8 км на Сх	чули	3	вибух	невизначеного походження	Н/Д	16.06, 10:16–10:17
	6–8 км на СхПдСх	чули	3	вибух	невизначеного походження	Н/Д	16.06, 10:20
	6–8 км на СхПдСх	чули	4	вибух	невизначеного походження	Н/Д	16.06, 10:27–10:31
	6–8 км на СхПдСх	чули	4	вибух	невизначеного походження	Н/Д	16.06, 10:40–10:46
	6–8 км на СхПдСх	чули	2	вибух	невизначеного походження	Н/Д	16.06, 10:55
приблизно 3 км на ПдСх від н. п. Авдіївка (підконтрольний уряду, 17 км на Пн від Донецька)	1–2 км на ПдЗх	чули	1	вибух	невизначеного походження	Н/Д	16.06, 09:19
	2–3 км на ПдЗх	чули	1	вибух	невизначеного походження	Н/Д	16.06, 14:29
приблизно 2 км на Пд від н. п. Авдіївка (підконтрольний уряду, 17 км на Пн від Донецька)	1–2 км на Пд	чули	2	вибух	невизначеного походження	Н/Д	16.06, 12:12
	3–4 км на Пд	чули	2	вибух	невизначеного походження	Н/Д	16.06, 12:30–12:37
	2–3 км на Пд	чули	1	вибух	невизначеного походження	Н/Д	16.06, 12:50
	2–3 км на Пд	чули	1	вибух	невизначеного походження	Н/Д	16.06, 13:06
приблизно 2 км на ПдПдСх від н. п. Калинове (підконтрольний уряду, 31 км на ПнЗх від Донецька)	2 км на СхПнСх	чули	8	постріл		великокаліберний кулемет	16.06, 15:41
приблизно 500 м на ПнСх від н. п. Кам'янка (підконтрольний уряду, 20 км на Пн від Донецька)	0,5–1 км на ПнСх	чули та бачили	1	вибух	невизначеного походження	Н/Д	16.06, 12:39
	0,5 км на ПнСх	чули та бачили	1	вибух	невизначеного походження	Н/Д	16.06, 13:46
	1–2 км на ПнСх	чули	1	вибух	невизначеного походження	Н/Д	16.06, 14:15
приблизно 2 км на Пн від н. п. Кам'янка (підконтрольний уряду, 20 км на Пн від Донецька)	1 км на ПнСх	чули	1	вибух	невизначеного походження	Н/Д	16.06, 13:54
н. п. Світлодарськ (підконтрольний уряду, 57 км на ПнСх від Донецька)	4–5 км на ПдПдЗх	чули та бачили	34	вибух	невизначеного походження	Н/Д	15.06, 20:07–20:13
	4–5 км на ПдПдЗх	чули	100	черга		великокаліберний кулемет	15.06, 20:07–20:13
камера СММ у н. п. Кряківка (підконтрольний уряду, 38 км на ПнЗх від Луганська)	5–7 км на ПдЗх	зафіксувала	10	Н/Д боєприпас	випущена(-й) угору	Н/Д	15.06, 22:32
	3–5 км на ПдПдЗх	зафіксувала	1	Н/Д боєприпас	ЗхПнЗх–СхПдСх	Н/Д	15.06, 23:55
камера СММ у н. п. Золоте (підконтрольний уряду, 60 км на Зх від Луганська)	4–6 км на Сх	зафіксувала	4	Н/Д боєприпас	Пн–Пд (за оцінкою, за межами ділянки розведення)	Н/Д	16.06, 02:31
Пн околиця н. п. Попасна (підконтрольний уряду, 69 км на Зх від Луганська)	6–10 км на Сх	чули	8	вибух	невизначеного походження (визначити, на ділянці розведення в районі Золотого чи за її межами, не вдалося)	Н/Д	15.06, 23:45–23:55
3 км на Пн від н. п. Первомайськ (непідконтрольний уряду, 58 км на Зх від Луганська)	4–7 км на ПнСх	чули	50	черга	за оцінкою, за межами ділянки розведення в районі Золотого	гармата (30 мм)	16.06, 11:58–12:05
	4–7 км на ПнСх	чули	25	вибух	невизначеного походження (за оцінкою, за межами ділянки розведення в районі Золотого)	Н/Д	16.06, 11:58–12:05
	4–7 км на ПнСх	чули	62	черга	за оцінкою, за межами ділянки розведення в районі Золотого	гармата (30 мм)	16.06, 12:31–12:37
	4–7 км на ПнСх	чули	15	вибух	невизначеного походження (за оцінкою, за межами ділянки розведення в районі Золотого)	Н/Д	16.06, 12:31–12:37

Мапа Донецької та Луганської областей¹²



¹² За рішенням Постійної ради №1117 від 21 березня 2014 року, СММ базується в десяти містах на всій території України (Херсон, Одеса, Львів, Івано-Франківськ, Харків, Донецьк, Дніпро, Чернівці, Луганськ і Київ). Ця мапа східної України призначена для ілюстративних цілей. На ній вказані населені пункти, згадані у звіті, а також ті, де є офіси СММ (моніторингові команди, патрульні центри і передові патрульні бази) в Донецькій і Луганській областях. (Червоним кольором виділено передову патрульну базу, з якої співробітники СММ були тимчасово передислоковані згідно з рекомендаціями експертів із безпеки з деяких держав-учасниць ОБСЕ та з урахуванням вимог СММ щодо безпеки. Місія використовує ці приміщення у світлу пору доби, а також патрулює в цьому населеному пункті вдень).