

Ежедневный отчет № 143/2020

от 17 июня 2020 года¹

Краткое изложение

- Миссия констатировала уменьшение количества нарушений режима прекращения огня в Донецкой области и увеличение количества таких нарушений в Луганской области по сравнению с предыдущим отчетным периодом.
- СММ зафиксировала недавно разрушенный дом в Зайцево Донецкой области.
- Члены вооруженных формирований по-прежнему запрещали патрулям Миссии доступ на блокпостах вдоль официальных дорожных коридоров пересечения линии соприкосновения в Донецкой и Луганской областях*.
- Ночью СММ зафиксировала присутствие людей возле бывших позиций Вооруженных сил Украины на участке разведения сил и средств в районе Золотого, а также человека вблизи бывшей позиции вооруженных формирований на участке разведение в районе Петровского.
- Миссия способствовала установлению режима прекращения огня и осуществляла мониторинг его соблюдения для обеспечения возможности проведения ремонтных работ на жизненно важных объектах гражданской инфраструктуры, а также для обеспечения функционирования Донецкой фильтровальной станции.
- СММ констатировала, что контрольный пункт въезда-выезда в Станице Луганской и соответствующий блокпост вооруженных формирований, а также контрольный пункт въезда-выезда около Марьинки временно открыты.
- Свободу передвижения патрулей Миссии по-прежнему ограничивали*.

Нарушения режима прекращения огня²

Количество зафиксированных нарушений режима прекращения огня³

Количество зафиксированных взрывов⁴



¹ На основании информации, поступившей от мониторинговых команд по состоянию на 19:30 16 июня 2020 года (по восточноевропейскому летнему времени).

² Более подробная информация обо всех случаях нарушения режима прекращения огня, а также карты Донецкой и Луганской областей, где отмечены все места, упомянутые в отчете, представлены в приложении. В течение отчетного периода камеры СММ в Петровском и Красногоровке, а также на шахте «Октябрьской» не функционировали.

³ Включая взрывы.

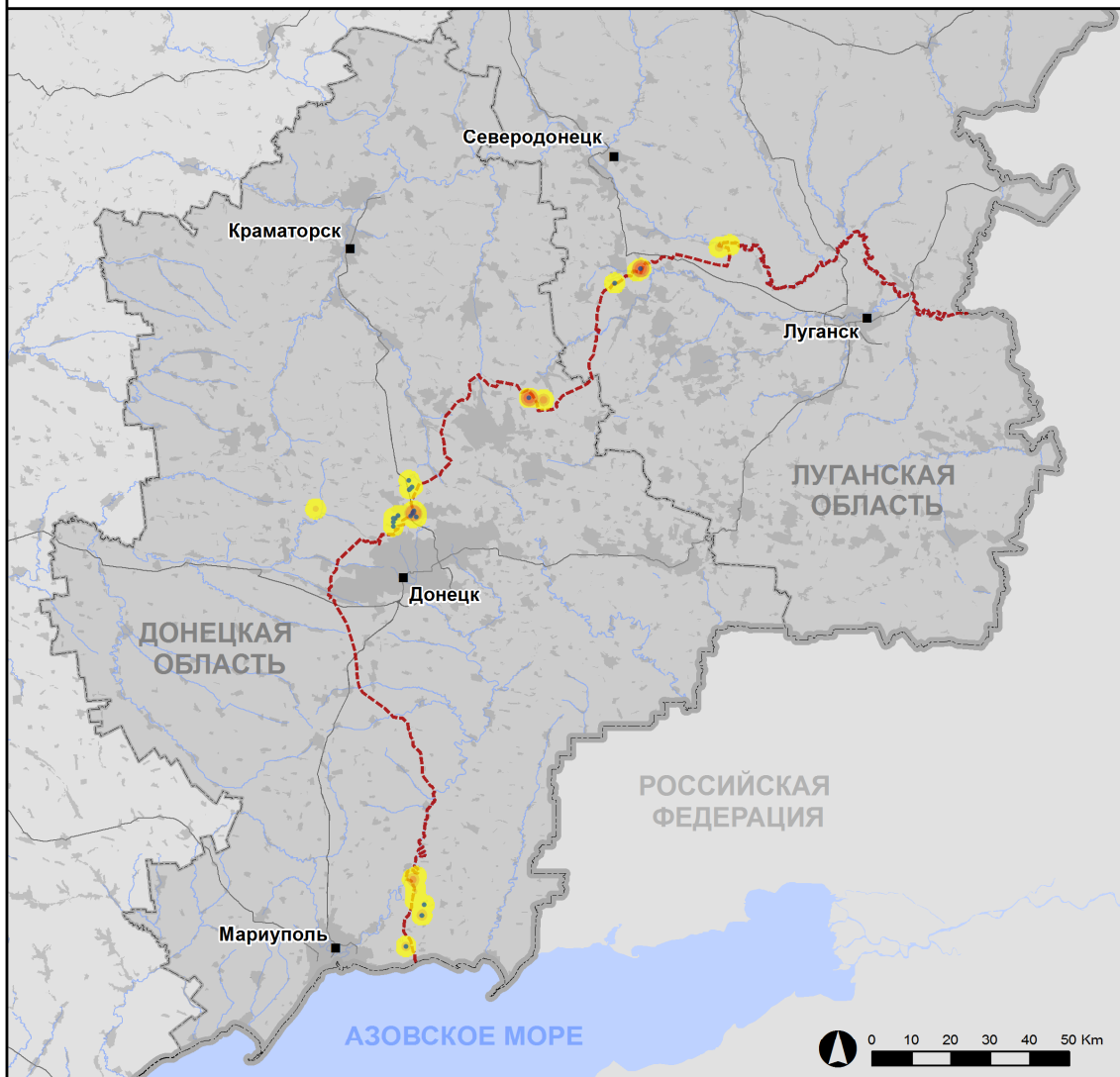
⁴ Включая влечение огня из вооружения неустановленного типа.

Карта зафиксированных нарушений режима прекращения огня



Организация по безопасности и сотрудничеству в Европе
Специальная мониторинговая миссия в Украине

Зафиксированные СММ нарушения режима прекращения огня 16 июня 2020 г.



Концентрация нарушений режима прекращения огня

- Высокая
- Средняя
- Низкая
- Взрыв
- Населенный пункт
- Линия соприкосновения (ориентир.)

Источники: административные границы — УКГВ ООН; дороги, реки — проект OpenStreetMap; море — VLIZ (2005), Акватории МГО; другое — ОБСЕ.

Система координат: WGS 1984 UTM Zone 37N

Данная карта предоставляется исключительно для наглядности. Отсутствие ошибок не гарантировано, а ее содержание не подразумевает, что СММ ОБСЕ утверждает или одобряет официальный статус карты.

© СММ ОБСЕ 2019 Не разрешается использовать, копировать, воспроизводить, передавать, транслировать, продавать, лицензировать или применять без предварительного разрешения со стороны ОБСЕ в письменном виде.
Создано: 17/06/2020

В Донецкой области СММ констатировала уменьшение количества нарушений режима прекращения огня, зафиксировав также меньше взрывов (примерно 80) по сравнению с [предыдущим отчетным периодом](#) (приблизительно 205 взрывов). Большинство нарушений режима прекращения огня, в частности большую часть взрывов, зафиксировано в районах к юго-юго-западу и юго-юго-востоку от н. п. Светлодарск (подконтрольный правительству, 57 км к северо-востоку от Донецка), а также к югу от Донецкой фильтровальной станции (ДФС; 15 км к северу от Донецка).

В Луганской области Миссия констатировала увеличение количества нарушений режима прекращения огня, при этом зафиксировав меньше взрывов (примерно 50), по сравнению с [предыдущим отчетным периодом](#) (около 70 взрывов). Большинство нарушений режима прекращения огня, включая практически все взрывы, зафиксировано в районах к северо-востоку от участка разведения в районе н. п. Золотое (подконтрольный правительству, 60 км к западу от Луганска) (см. ниже).

Разрушенный жилой дом в Зайцево

13 июня в жилом районе в юго-западной части н. п. Зайцево (50 км к северо-востоку от Донецка), примерно в 250 м к востоку от линии соприкосновения, беспилотный летательный аппарат (БПЛА) СММ среднего радиуса действия зафиксировал, по оценке, недавно разрушенный жилой дом, который ранее использовали вооруженные формирования (не зафиксировано по данным наблюдения от 21 декабря 2019 года). Определить тип примененного вооружения и направление огня не представлялось возможным.

Члены вооруженных формирований по-прежнему запрещали патрулям СММ доступ на блокпостах вдоль линии соприкосновения в Донецкой и Луганской областях

Члены вооруженных формирований продолжали запрещать патрулям Миссии доступ на блокпостах вдоль официальных дорожных коридоров в Донецкой и Луганской областях. Эти ограничения препятствуют выполнению мандата Миссии⁵.

В Донецкой области на блокпосте возле н. п. Оленовка (неподконтрольный правительству, 23 км к юго-западу от Донецка) члены вооруженных формирований (8 из них были явно вооружены) [вновь](#) не пропустили патрули Миссии: в одном случае в подконтрольные правительству районы, заявив о необходимости получения «разрешения от командиров», а в другом случае в неподконтрольные правительству районы, не указав каких-либо причин*.

В Луганской области на блокпосте южнее моста вблизи Станицы Луганской (15 км к северо-востоку от Луганска) член вооруженных формирований [вновь](#) не пропустил патруль Миссии в подконтрольные правительству районы, сославшись на то, что блокпост закрыт в связи с COVID-19*.

⁵ СММ начала сталкиваться с регулярными недопусками на блокпостах вооруженных формирований при попытке проезда/прохода в направлении неподконтрольных правительству районов начиная с 21 марта в Донецкой области и с 23 марта в Луганской области. Для получения более подробной информации см. ежедневные и оперативные отчеты СММ.

Участки разведения в районах Станицы Луганской, Золотого и Петровского⁶

На **участке разведения в районе н. п. Станица Луганская** (подконтрольный правительству, 16 км к северо-востоку от Луганска) наблюдатели видели 3 членов вооруженных формирований (с нарукавными повязками с надписью «СЦКК») возле блокпоста вооруженных формирований южнее моста вблизи Станицы Луганской.

Вечером 15 июня на **участке разведения в районе Золотого** БПЛА СММ дальнего радиуса действия зафиксировал 1 человека, который шел недалеко от бывшей позиции Вооруженных сил Украины южнее железнодорожного полотна и примерно в 1,2 км к востоку от его западного края. Этот БПЛА также зафиксировал 1 человека около бывшей позиции Вооруженных сил Украины недалеко от железнодорожного полотна, примерно в 200 м западу от северо-восточного угла участка разведения.

В ночь с 15 на 16 июня камера СММ в Золотом зафиксировала 4 неопределенных боеприпаса ориентировочно в 4–6 км к востоку (по оценке, вне участка разведения, но в пределах 5 км от его края). В ту же ночь, осуществляя мониторинг на северной окраине н. п. Попасная (подконтрольный правительству, 69 км к западу от Луганска), наблюдатели слышали 8 взрывов неопределенного происхождения ориентировочно в 6–10 км к востоку (определить, на участке разведения или за его пределами, не удалось).

16 июня, патрулируя возле южного края участка разведения, команда СММ слышала 40 взрывов неопределенного происхождения и около 110 очередей из 30-мм пушки приблизительно в 4–7 км к северо-востоку (по оценке, все вне участка разведения, но в пределах 5 км от его края).

16 июня наблюдатели видели 5 членов вооруженных формирований (с нарукавными повязками с надписью «СЦКК») возле южного края участка разведения.

Вечером 15 июня на **участке разведения в районе н. п. Петровское** (неподконтрольный правительству, 41 км к югу от Донецка) БПЛА СММ дальнего радиуса действия зафиксировал 1 человека, который шел недалеко от бывшей позиции вооруженных формирований возле его юго-восточного угла.

15 июня за пределами участка разведения в районе Петровского, возле его северо-западного края, БПЛА СММ малого радиуса действия обнаружил 4 боевые машины пехоты (БМП-1 — 3 ед., БМП-2 — 1 ед.) (для получения более подробной информации см. таблицу ниже).

В тот же день, за пределами участка разведения, недалеко от его северного края и примерно в 600 м к востоко-северо-востоку от его северо-западного края БПЛА СММ малого радиуса действия зафиксировал 2 противотанковые мины (ТМ-62М), которые являлись частью большего минного поля к югу от автодороги между н. п. Богдановка (подконтрольный правительству, 41 км к юго-западу от Донецка) и н. п. Викторовка (неподконтрольный правительству, 42 км к юго-западу от Донецка); по оценке, эти мины принадлежали Вооруженным силам Украины (для ознакомления с предыдущими наблюдениями в этом районе см. [Ежедневный отчет СММ от 6 июня 2020 года](#)).

⁶ Разведение предусмотрено Рамочным решением Трехсторонней контактной группы о разведении сил и средств от 21 сентября 2016 года.

16 июня, ведя наблюдение в 2 местах возле участка разведения, наблюдатели констатировали там спокойную обстановку.

Отвод вооружения

СММ продолжала осуществлять мониторинг отвода вооружения, предусмотренного Меморандумом, а также Комплексом мер и Дополнением к нему. Миссия зафиксировала вооружение, размещенное за линиями отвода, но вне выделенных мест хранения в подконтрольных правительству районах Донецкой области; некоторые единицы вооружения зафиксированы на железнодорожных станциях (для получения более подробной информации см. таблицу ниже).

Признаки военного присутствия и присутствия военного типа в зоне безопасности⁷

СММ зафиксировала боевые бронированные машины по обе стороны от линии соприкосновения в Донецкой области и в подконтрольных правительству районах Луганской области, в частности в жилом районе (для получения более подробной информации см. таблицу ниже).

Наличие противотанковых мин возле Майорска и в Зайцево

13 июня примерно в 1,5 км к юго-юго-востоку от н. п. Майорск (подконтрольный правительству, 45 км к северо-востоку от Донецка) БПЛА СММ среднего радиуса действия впервые обнаружил предположительно 3 противотанковые мины (по оценке, принадлежали Вооруженным силам Украины) на дороге, ведущей к н. п. Горловка (неподконтрольный правительству, 39 км к северо-востоку от Донецка).

В тот же день примерно в 2 км к юго-востоку от Майорска, в поле к северо-востоку от автодороги Т0513, ведущей к Горловке, этот БПЛА вновь зафиксировал не менее 400 противотанковых мин. Приблизительно в 3 км к востоку от Майорска этот БПЛА вновь зафиксировал 16 противотанковых мин, установленных поперек дороги, ведущей к Зайцево. По оценке, все эти мины принадлежали Вооруженным силам Украины (для ознакомления с предыдущими наблюдениями в этом районе см. [Ежедневный отчет СММ от 23 мая 2020 года](#)).

В тот же день БПЛА **вновь** зафиксировал 6 противотанковых мин (по оценке, принадлежали вооруженным формированиям), установленных поперек улицы Есенина в юго-западной части Зайцево, возле жилого гражданского дома.

Усилия Миссии по содействию обеспечению возможности проведения ремонта, технического обслуживания и функционирования жизненно важных объектов гражданской инфраструктуры, а также передачи денежных средств

СММ способствовала установлению локального режима прекращения огня и осуществляла мониторинг его соблюдения для обеспечения возможности проведения оценки состояния линий электропередачи возле н. п. Березовское (неподконтрольный

⁷ Упомянутая в данном разделе техника не подпадает под действие Минских соглашений об отводе вооружений.

правительству, 53 км к северо-западу от Луганска), а также удаления растительности, осмотра и технического обслуживания железнодорожного полотна возле н. п. Ольховое (подконтрольный правительству, 22 км к северо-востоку от Луганска).

Миссия также осуществляла мониторинг соблюдения локального режима прекращения огня для обеспечения возможности передачи денежных средств из неподконтрольных в подконтрольные правительству районы через мост в н. п. Счастье (подконтрольный правительству, 20 км к северу от Луганска); как сообщалось, передача денежных средств была связана с оплатой водоснабжения.

СММ продолжала содействовать обеспечению функционирования ДФС. Патрулируя в 2 местах возле станции, наблюдатели слышали 1 взрыв неопределенного происхождения, а также выстрелы и очереди из стрелкового оружия (по оценке, все в пределах 5 км от станции).

Меры, предприняты на фоне вспышки COVID-19 на контрольных пунктах въезда-выезда и соответствующих блокпостах, а трудности, с которыми сталкиваются гражданские лица

В Донецкой области Миссия констатировала, что контрольный пункт въезда-выезда (КПВВ) возле н. п. Новотроицкое (подконтрольный правительству, 36 км к юго-западу от Донецка) и соответствующий блокпост вооруженных формирований вблизи Оленовки были по-прежнему закрыты*.

СММ констатировала, что КПВВ возле н. п. Марьинка (подконтрольный правительству, 23 км к юго-западу от Донецка) временно открыт, при этом соответствующий блокпост вооруженных формирований восточнее н. п. Кременец (неподконтрольный правительству, 16 км к юго-западу от Донецка) по-прежнему закрыт. В течение дня 16 июня камера СММ возле Марьинки зафиксировала 2 женщин, пересекавших КПВВ и шедших к вышеупомянутому блокпосту вооруженных формирований, откуда они вернулись на КПВВ.

На КПВВ офицер Государственной пограничной службы Украины сообщил наблюдателям, что 2 людей с фургоном уже 5 дней ожидают на участке между КПВВ и блокпостом вооруженных формирований возле н. п. Александровка (неподконтрольный правительству, 20 км к юго-западу от Донецка) (на том же дорожном коридоре, что и вышеуказанный блокпост восточнее Кременца). Команда СММ видела зеленый фургон, припаркованный перед этим блокпостом. Члены патруля Миссии поговорили с мужчиной (50–59 лет), который сказал, что он уже 5 дней ждет на пересечение блокпоста, чтобы проехать в неподконтрольные правительству районы.

В Луганской области, пребывая на КПВВ в Станице Луганской, команда СММ видела, что он временно открыт; в очереди на КПВВ стояли в общей сложности около 110 человек (мужчины и женщины разного возраста) в сторону неподконтрольных правительству районов, а 45 человек стояли в очереди в подконтрольные правительству районы.

По наблюдениям Миссии, блокпост вооруженных формирований южнее моста возле Станицы Луганской был временно открыт. Наблюдатели видели 60 людей (мужчины

и женщины разного возраста), в частности 5 человек в инвалидных колясках, которое пересекли блокпост в сторону неподконтрольных правительству районов.

На протяжении дня камера СММ, установленная севернее новой секции моста вблизи Станицы Луганской, зафиксировала 24 человека (мужчины и женщины разного возраста), включая 4 людей в инвалидных креслах, которые пересекли мост в направлении неподконтрольных правительству районов. Эта камера также зафиксировала 130 человек (мужчины и женщины разного возраста), включая 10 людей в инвалидных креслах, которые пересекли мост в направлении неподконтрольных правительству районов; 1 человек вернулся в неподконтрольные правительству районы.

По словам представителя Государственной пограничной службы Украины, 16 июня ожидалось прибытие 98 человек, а 51 человек должен был покинуть неподконтрольные правительству районы.

Как сообщалось, вышеуказанные гражданские лица пересекли линию соприкосновения через КПВВ в Станице Луганской ввиду чрезвычайных обстоятельств личного и гуманитарного характера.

Миссия продолжала осуществлять мониторинг ситуации в Херсоне, Днепре, Одессе, Львове, Ивано-Франковске, Харькове, Черновцах и Киеве.

***Ограничения свободы передвижения и другие препятствия в выполнении мандата СММ**

Деятельность по мониторингу и свобода передвижения СММ ограничены из-за угроз безопасности, включая риски, связанные с наличием мин и неразорвавшихся боеприпасов, а также другими препятствиями, которые ежедневно меняются. Мандат СММ предусматривает свободный и безопасный доступ по всей Украине. Все подписанты Комплекса мер согласились с необходимостью свободного и безопасного доступа, а также с тем, что ограничение свободы передвижения СММ является нарушением и что на подобные нарушения необходимо оперативно реагировать. Они также согласились с тем, что Совместный центр контроля и координации (СЦКК) должен содействовать такому реагированию и осуществлять общую координацию работ по разминированию. Однако вооруженные формирования в отдельных районах Донецкой и Луганской областей часто отказывают СММ в доступе к районам, прилегающим к неподконтрольным правительству участкам границы Украины (например, см. [Ежедневный отчет СММ от 16 июня 2020 года](#)). Деятельность СММ в Донецкой и Луганской областях оставалась ограниченной после того, как [23 апреля 2017 года неподалеку от Пришиба произошел инцидент со смертельным исходом](#). В связи с этим способность Миссии осуществлять наблюдение по-прежнему ограничена.

Запрет доступа:

- На блокпосте возле н. п. Оленовка (неподконтрольный правительству, 23 км к юго-западу от Донецка) члены вооруженных формирований (8 из них были явно вооружены) **вновь** не пропустили патрули Миссии: в одном случае в неподконтрольные правительству районы, заявив о необходимости получения

«разрешения от командиров», а в другом случае в неподконтрольные правительству районы, не указав каких-либо причин.

- На блокпосте южнее моста вблизи Станицы Луганской (15 км к северо-востоку от Луганска) член вооруженных формирований **вновь** не пропустил патруль Миссии в неподконтрольные правительству районы, сославшись на то, что блокпост закрыт в связи с COVID-19.

Задержка:

- На блокпосте возле н. п. Кременец (неподконтрольный правительству, 16 км к юго-западу от Донецка) вооруженный член вооруженных формирований разрешил патрулю Миссии проехать только после примерно 85-минутной задержки.

Регулярные ограничения на участках разведения сил и средств из-за мин/неразорвавшихся боеприпасов:

- Не осуществив сплошное разминирование, извлечение неразорвавшихся боеприпасов и устранение других препятствий, стороны по-прежнему отказывали СММ в неограниченном доступе, а также в возможности передвигаться по отдельным дорогам, которые ранее были определены как важные для осуществления Миссией эффективного мониторинга и для передвижения гражданских лиц.

Другие препятствия:

- Вечером 15 июня при выполнении полета над районами возле неподконтрольного правительству н. п. Константиновка (60 км к северу от Донецка) и н. п. Новотроицкое (36 км к юго-западу от Донецка) БПЛА СММ дальнего радиуса действия подвергся действию помех сигнала (по оценке, предположительно в результате глушения)⁸.

⁸ Помехи могли создавать из любого места в радиусе нескольких километров от местоположения БПЛА.

Таблица вооружений⁹

Вооружение, размещенное за линиями отвода, но вне выделенных мест хранения вооружения

Дата	К-во единиц вооружения	Вид вооружения	Место	Источник наблюдения
подконтрольные правительству районы				
15.06.2020	1	зенитный ракетный комплекс (9К33 «Оса»)	на территории объекта вблизи н. п. Калиново (35 км к северу от Донецка)	БПЛА дальнего радиуса действия
	1	зенитный ракетный комплекс (9К35 «Стрела-10»)	на ж/д станции в н. п. Волноваха (53 км к югу от Донецка)	
16.06.2020	6	реактивная система залпового огня (БМ-21 «Град», 122 мм)	на ж/д станции в н. п. Дружковка (72 км к северу от Донецка)	патруль
	13	буксируемые гаубицы (Д-20, 152 мм)		

Таблица военного присутствия и присутствия военного типа в зоне безопасности¹⁰

Дата	К-во	Вид	Место	Источник наблюдения
подконтрольные правительству районы				
13.06.2020	1	боевая бронированная машина	вблизи ж/д станции в н. п. Майорск (45 км к северо-востоку от Донецка)	БПЛА среднего радиуса действия
15.06.2020	4	боевые машины пехоты (БМП-1 — 3 ед., БМП-2 — 1 ед.)	вблизи н. п. Богдановка (41 км к юго-западу от Донецка)	БПЛА малого радиуса действия
	2	боевая бронированная машина	вблизи н. п. Невельское (18 км к северо-западу от Донецка)	
	1	боевая бронированная машина	около н. п. Березовое (31 км к юго-западу от Донецка)	БПЛА дальнего радиуса действия
	1	боевой машине пехоты (БМП-1)		
	1	боевая бронированная машина	вблизи н. п. Старогнатовка (51 км к югу от Донецка)	
	1	боевая бронированная машина	вблизи н. п. Новотошковское (53 км к западу от Луганска)	
	1	буксируемая зенитная установка (2А13; ЗУ-23, 23 мм)	в жилом районе н. п. Золотое (60 км к западу от Луганска)	БПЛА малого радиуса действия
	1	бронетранспортер (МТ-ЛБ)		
	2	боевая бронированная машина		
1	боевой машине пехоты (БМП-1)	вблизи н. п. Катериновка (64 км к западу от Луганска)		
неподконтрольные правительству районы				
14.06.2020	1	предположительно боевая бронированная машина	вблизи н. п. Новогригоровка (61 км к северо-востоку от Донецка)	БПЛА малого радиуса действия

⁹ В Ежедневном отчете СММ от 16 июня указано, что в Донецке зафиксировано 2 самоходные гаубицы (2С19 «Мста-С», 152 мм), двигавшиеся на запад. Эту информацию следует читать в следующей редакции: «2 буксируемые гаубицы (2А65 «Мста-Б», 152 мм)».

¹⁰ Упомянутая в этом разделе техника не подпадает под действие Минских соглашений об отводе вооружений.

Таблица нарушений режима прекращения огня по состоянию на 16 июня 2020 г.¹¹

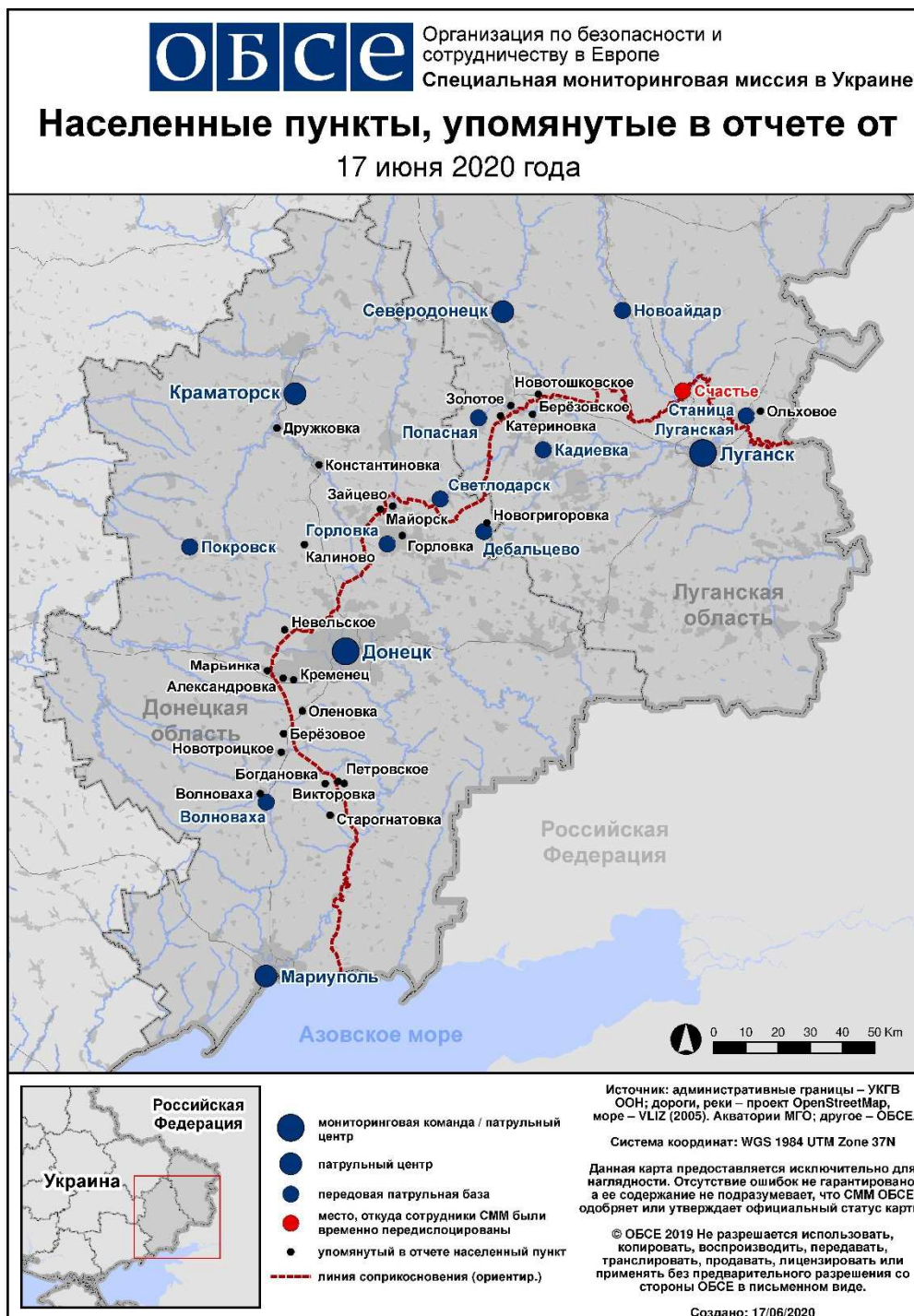
Месторасположение СММ	Место события	Способ	К-во	Наблюдение	Описание	Вооружение	Дата, время
камера СММ в н. п. Авдеевка (подконтрольный правительству, 17 км к С от Донецка)	1–2 км к ЮВ	зафиксировала	1	Н/Д боеприпас	ЗСЗ–ВЮВ	Н/Д	15.06, 21:18
	1–2 км к ЮВ	зафиксировала	1	Н/Д боеприпас	ЗСЗ–ВЮВ	Н/Д	15.06, 21:24
	1–2 км к ЮВ	зафиксировала	1	Н/Д боеприпас	ЗСЗ–ВЮВ	Н/Д	15.06, 22:05
	1–2 км к ЮВ	зафиксировала	1	Н/Д боеприпас	ЗСЗ–ВЮВ	Н/Д	15.06, 22:08
	1–2 км к ЮВ	зафиксировала	1	Н/Д боеприпас	ЗСЗ–ВЮВ	Н/Д	15.06, 22:09
камера СММ в н. п. Чермалык (подконтрольный правительству, 77 км к Ю от Донецка)	2–4 км к ЮВ	зафиксировала	3	Н/Д боеприпас	СВ–ЮЗ	Н/Д	15.06, 22:22
	4–6 км к ЮЮВ	зафиксировала	1	Н/Д боеприпас	СВ–ЮЗ	Н/Д	15.06, 22:30
	2–4 км к ЮЮВ	зафиксировала	1	Н/Д боеприпас	ЮЗ–СВ	Н/Д	15.06, 22:31
	4–6 км к ЮЮВ	зафиксировала	3	Н/Д боеприпас	СВ–ЮЗ	Н/Д	15.06, 22:39
	2–4 км к ЮЮВ	зафиксировала	8	Н/Д боеприпас	З–В	Н/Д	15.06, 22:51
	2–4 км к ЮЮВ	зафиксировала	5	Н/Д боеприпас	ЗЮЗ–ВСВ	Н/Д	15.06, 22:52
Камера СММ на Донецкой фильтровальной станции (15 км к С от Донецка)	500–800 м к Ю	зафиксировала	2	взрыв	неопределенного происхождения	Н/Д	15.06, 20:39
	1–3 км к Ю	зафиксировала	1	Н/Д боеприпас	СЗ–ЮВ	Н/Д	15.06, 20:42
	1–3 км к ЮЮВ	зафиксировала	1	взрыв	взрыв в воздухе (после предыдущего события)	Н/Д	15.06, 20:42
	500–800 м к ЮЮЗ	зафиксировала	1	Н/Д боеприпас	СЗ–ЮВ	Н/Д	15.06, 20:59
	500–800 м к ЮЮЗ	зафиксировала	1	Н/Д боеприпас	СЗ–ЮВ	Н/Д	15.06, 21:00
	500–800 м к ЮЮЗ	зафиксировала	13	вспышка дульного пламени		Н/Д	15.06, 21:00
	500–800 м к ЮЮЗ	зафиксировала	12	вспышка дульного пламени		Н/Д	15.06, 21:01
	500–800 м к ЮЮЗ	зафиксировала	1	Н/Д боеприпас	СЗ–ЮВ	Н/Д	15.06, 21:01
	1,5–2 км к ЮЮЗ	зафиксировала	1	взрыв	неопределенного происхождения	Н/Д	15.06, 21:01
	200–500 м к ЮЮВ	зафиксировала	1	взрыв	неопределенного происхождения	Н/Д	15.06, 21:02
	200–500 м к ЮЮВ	зафиксировала	1	вспышка дульного пламени		Н/Д	15.06, 21:02
	0,8–1 км к Ю	зафиксировала	3	взрыв	неопределенного происхождения	Н/Д	15.06, 21:11
	0,8–1 км к Ю	зафиксировала	3	взрыв	неопределенного происхождения	Н/Д	15.06, 21:18
	0,8–1 км к Ю	зафиксировала	1	взрыв	неопределенного происхождения	Н/Д	15.06, 21:24
	0,8–1 км к Ю	зафиксировала	1	взрыв	неопределенного происхождения	Н/Д	15.06, 22:08
	0,8–1 км к Ю	зафиксировала	1	взрыв	неопределенного происхождения	Н/Д	15.06, 22:10
камера СММ на КПВВ в н. п. Гнутово (подконтрольный правительству, 84 км к Ю от Донецка)	2–4 км к ВЮВ	зафиксировала	1	Н/Д боеприпас	выпущенный(-ая) вверх (также зафиксировано камерой в Чермалыке)	Н/Д	15.06, 22:28
	2–4 км к ВСВ	зафиксировала	2	Н/Д боеприпас	ССЗ–ЮЮВ	Н/Д	15.06, 22:43
	2–4 км к В	зафиксировала	1	Н/Д боеприпас	ССЗ–ЮЮВ	Н/Д	15.06, 22:44
	2–4 км к В	зафиксировала	1	Н/Д боеприпас	ССЗ–ЮЮВ	Н/Д	15.06, 23:52
	2–4 км к В	зафиксировала	2	Н/Д боеприпас	ССЗ–ЮЮВ	Н/Д	16.06, 00:33
камера СММ в 1 км к ЮЗ от н. п. Широкино (подконтрольный)	4–6 км к С	зафиксировала	1	Н/Д боеприпас	З–В	Н/Д	15.06, 22:33
	4–6 км к С	зафиксировала	2	взрыв	неопределенного происхождения	Н/Д	15.06, 22:53
	4–6 км к С	зафиксировала	1	Н/Д боеприпас	З–В	Н/Д	15.06, 23:40

¹¹ В таблице указаны исключительно нарушения режима прекращения огня, зафиксированные непосредственно патрулями Миссии или камерами СММ, а также те случаи, которые Миссия оценивает как учения с боевой стрельбой, контролируемые взрывы и т.п. Указанные детали — а именно расстояние, направление, тип оружия и т.д. — основаны на оценках, сделанных наблюдателями на местах и специалистами по техническому мониторингу, и необязательно всегда являются точными. Надпись «нет данных» (Н/Д) означает, что СММ не смогла подтвердить информацию из-за расстояния, погодных условий, технических ограничений и/или по другим причинам. Нарушения режима прекращения огня, зафиксированные параллельно несколькими патрулями/камерами, отражаются в таблице только один раз.

Месторасположение СММ	Место события	Способ	К-во	Наблюдение	Описание	Вооружение	Дата, время
правительству, 100 км к Ю от Донецка)	4–6 км к С	зафиксировала	1	вспышка дульного пламени		Н/Д	16.06, 00:10
	4–6 км к С	зафиксировала	1	Н/Д боеприпас	З–В (после предыдущего события)	Н/Д	16.06, 00:10
	4–6 км к С	зафиксировала	4	Н/Д боеприпас	В–З	Н/Д	16.06, 02:26
	4–6 км к С	зафиксировала	1	Н/Д боеприпас	З–В	Н/Д	16.06, 02:53
камера СММ в н. п. Светлодарск (подконтрольный правительству, 57 км к СВ от Донецка)	4–6 км к ЮЮВ	зафиксировала	18	Н/Д боеприпас	выпущенный(-ая) вверх	Н/Д	16.06, 02:11
примерно 1 км к СЗ от железнодорожного вокзала в н. п. Ясиноватая (неподконтрольный правительству, 16 км к СВ от Донецка)	1–2 км к ЗЮЗ	слышали	6	очередь		стрелковое оружие	16.06, 11:40–12:00
	2 км к ЗЮЗ	слышали	11	очередь		стрелковое оружие	16.06, 11:40–12:00
	2 км к ЗЮЗ	слышали	17	выстрел		стрелковое оружие	16.06, 11:40–12:00
примерно 2 км к СВ от н. п. Черненко (подконтрольный правительству, 86 км к Ю от Донецка)	6–8 км к В	слышали	3	взрыв	неопределенного происхождения	Н/Д	16.06, 10:16–10:17
	6–8 км к ВЮВ	слышали	3	взрыв	неопределенного происхождения	Н/Д	16.06, 10:20
	6–8 км к ВЮВ	слышали	4	взрыв	неопределенного происхождения	Н/Д	16.06, 10:27–10:31
	6–8 км к ВЮВ	слышали	4	взрыв	неопределенного происхождения	Н/Д	16.06, 10:40–10:46
	6–8 км к ВЮВ	слышали	2	взрыв	неопределенного происхождения	Н/Д	16.06, 10:55
примерно 3 км к ЮВ от н. п. Авдеевка (подконтрольный правительству, 17 км к С от Донецка)	1–2 км к ЮЗ	слышали	1	взрыв	неопределенного происхождения	Н/Д	16.06, 09:19
	2–3 км к ЮЗ	слышали	1	взрыв	неопределенного происхождения	Н/Д	16.06, 14:29
примерно 2 км к Ю от н. п. Авдеевка (подконтрольный правительству, 17 км к С от Донецка)	1–2 км к Ю	слышали	2	взрыв	неопределенного происхождения	Н/Д	16.06, 12:12
	3–4 км к Ю	слышали	2	взрыв	неопределенного происхождения	Н/Д	16.06, 12:30–12:37
	2–3 км к Ю	слышали	1	взрыв	неопределенного происхождения	Н/Д	16.06, 12:50
	2–3 км к Ю	слышали	1	взрыв	неопределенного происхождения	Н/Д	16.06, 13:06
примерно 2 км к ЮЮВ от н. п. Калиново (подконтрольный правительству, 31 км к СЗ от Донецка)	2 км к ВСВ	слышали	8	выстрел		крупнокалиберный пулемет	16.06, 15:41
примерно 500 м к СВ от н. п. Каменка (подконтрольный правительству, 20 км к С от Донецка)	0,5–1 км к СВ	слышали и видели	1	взрыв	неопределенного происхождения	Н/Д	16.06, 12:39
	0,5 км к СВ	слышали и видели	1	взрыв	неопределенного происхождения	Н/Д	16.06, 13:46
	1–2 км к СВ	слышали	1	взрыв	неопределенного происхождения	Н/Д	16.06, 14:15
примерно 2 км к С от н. п. Каменка (подконтрольный правительству, 20 км к С от Донецка)	1 км к СВ	слышали	1	взрыв	неопределенного происхождения	Н/Д	16.06, 13:54
н. п. Светлодарск (подконтрольный правительству, 57 км к СВ от Донецка)	4–5 км к ЮЮЗ	слышали и видели	34	взрыв	неопределенного происхождения	Н/Д	15.06, 20:07–20:13
	4–5 км к ЮЮЗ	слышали	100	очередь		крупнокалиберный пулемет	15.06, 20:07–20:13
камера СММ в н. п. Кряковка (подконтрольный правительству, 38 км к СЗ от Луганска)	5–7 км к ЮЗ	зафиксировала	10	Н/Д боеприпас	выпущенный(-ая) вверх	Н/Д	15.06, 22:32
	3–5 км к ЮЮЗ	зафиксировала	1	Н/Д боеприпас	ЗСЗ–ВЮВ	Н/Д	15.06, 23:55
камера СММ в н. п. Золотое (подконтрольный правительству, 60 км к З от Луганска)	4–6 км к В	зафиксировала	4	Н/Д боеприпас	С–Ю (по оценке, за пределами участка разведения)	Н/Д	16.06, 02:31

Месторасположение СММ	Место события	Способ	К-во	Наблюдение	Описание	Вооружение	Дата, время
С окраина н. п. Попасная (подконтрольный правительству, 69 км к 3 от Луганска)	6–10 км к В	слышали	8	взрыв	неопределенного происхождения (определить, на участке разведения в районе Золотого или за его пределами, не представлялось возможным)	Н/Д	15.06, 23:45–23:55
3 км к С от н. п. Первомайск (неподконтрольный правительству, 58 км к 3 от Луганска)	4–7 км к СВ	слышали	50	очередь	по оценке, за пределами участка разведения в районе Золотого	пушка (30 мм)	16.06, 11:58–12:05
	4–7 км к СВ	слышали	25	взрыв	неопределенного происхождения (по оценке, за пределами участка разведения в районе Золотого)	Н/Д	16.06, 11:58–12:05
	4–7 км к СВ	слышали	62	очередь	по оценке, за пределами участка разведения в районе Золотого	пушка (30 мм)	16.06, 12:31–12:37
	4–7 км к СВ	слышали	15	взрыв	неопределенного происхождения (по оценке, за пределами участка разведения в районе Золотого)	Н/Д	16.06, 12:31–12:37

Карта Донецкой и Луганской областей¹²



¹² По решению Постоянного совета №1117 от 21 марта 2014 года, СММ базируется в десяти городах на всей территории Украины (Херсон, Одесса, Львов, Ивано-Франковск, Харьков, Донецк, Днепр, Черновцы, Луганск и Киев). Эта карта восточной Украины предназначена для иллюстративных целей. На ней указаны населенные пункты, упомянутые в отчете, а также те, где находятся офисы СММ (мониторинговые команды, патрульные центры и передовые патрульные базы) в Донецкой и Луганской областях. (Красным цветом выделено передовую патрульную базу, с которой сотрудники СММ были временно передислоцированы на основании рекомендаций экспертов по безопасности из некоторых государств-участников ОБСЕ и с учетом требований СММ по безопасности. Миссия использует эти помещения в светлую пору суток, а также патрулирует в этом населенном пункте (днем).