

Щоденний звіт № 141/2020

від 15 червня 2020 року¹

Короткий виклад

- У період із вечора 12 до вечора 13 червня СММ констатувала збільшення кількості порушень режиму припинення вогню в Донецькій області та зменшення їхньої кількості в Луганській області, якщо порівнювати з попереднім звітним періодом.
- У період із вечора 13 до вечора 14 червня Місія констатувала зменшення кількості порушень режиму припинення вогню в Донецькій області та значне збільшення кількості таких порушень у Луганській області, якщо порівнювати з попередньою добою.
- Місія уточнювала повідомлення про те, що 9 березня чоловік отримав поранення внаслідок стрілянини в Зайцевому Донецької області.
- Члени збройних формувань як і раніше не пропускали патрулі СММ через блокпости вздовж офіційних дорожніх коридорів на лінії зіткнення у Донецькій і Луганській областях*.
- Місія продовжила здійснювати моніторинг на всіх трьох ділянках розведення сил і засобів, а також зафіксувала людей у межах ділянок розведення в районах Золотого та Петрівського.
- СММ сприяла встановленню локального режиму припинення вогню та здійснювала моніторинг його дотримання для уможливлення проведення технічного обслуговування на життєво важливих об'єктах цивільної інфраструктури з обох боків лінії зіткнення та забезпечення їхнього функціонування.
- Місія констатувала, що контрольні пункти в'їзду-виїзду у Станиці Луганській і поблизу Новотроїцького були тимчасово відкриті, а відповідні блокпости збройних формувань були як і раніше закриті.
- Свободу пересування патрулів СММ і далі обмежували, зокрема поблизу невідконтрольної урядові Мануйлівки*.

¹ На основі інформації, що надійшла від моніторингових команд станом на 19:30 14 червня 2020 року (за східноєвропейським літнім часом).

Порушення режиму припинення вогню²

Кількість зафіксованих порушень режиму припинення вогню³

Кількість зафіксованих вибухів⁴



² Більш детальну інформацію про всі випадки порушення режиму припинення вогню, а також мапи Донецької та Луганської областей, де відмічені всі місця, згадані у звіті, представлено в додатку. Протягом обох днів звітної періоду камери СММ у Петрівському та Красногорівці як і раніше не функціонували, а камери СММ на шахті «Октябрська» не функціонували починаючи з другої половини дня 13 червня.

³ Зокрема вибухи.

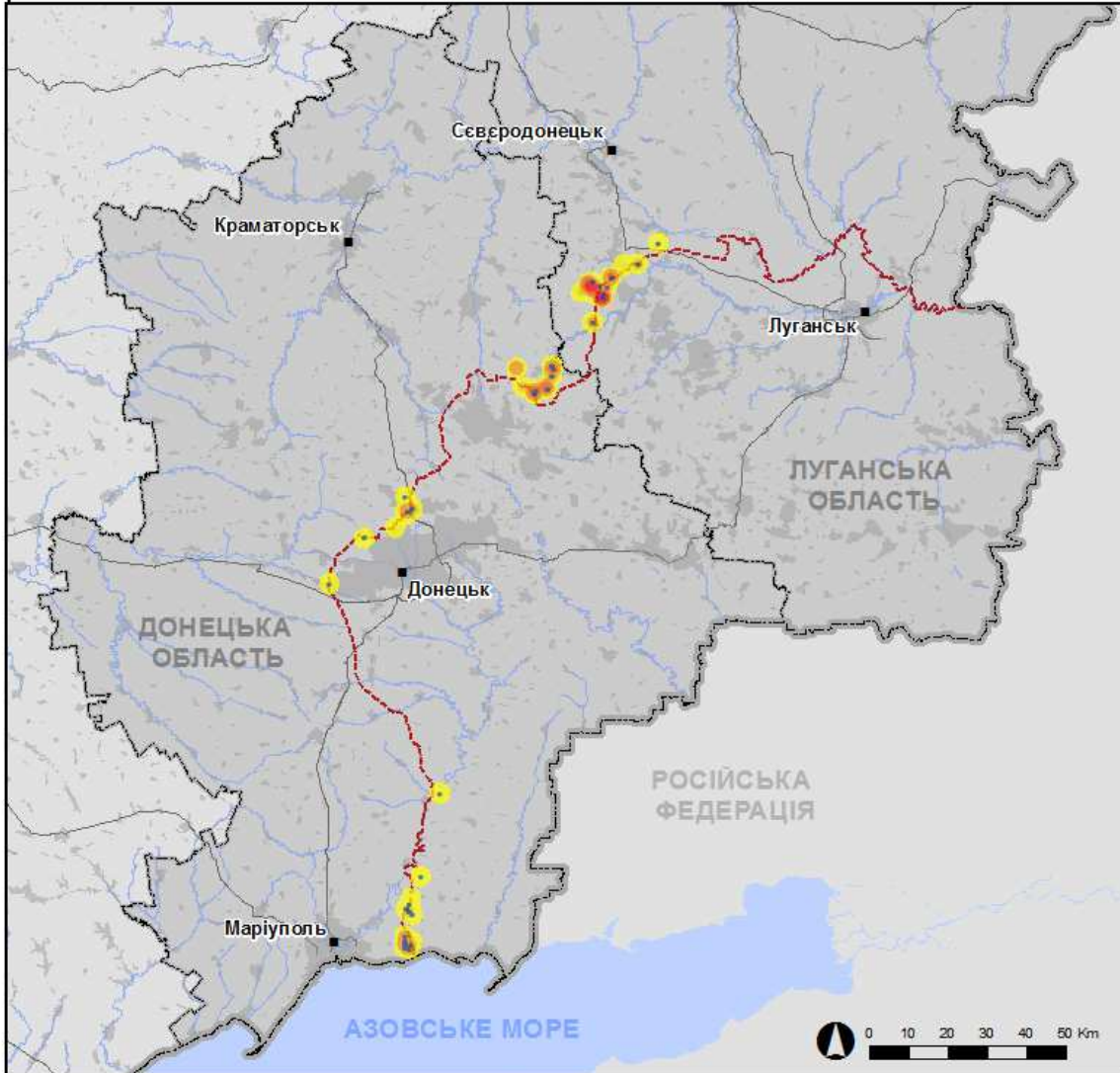
⁴ Зокрема внаслідок вогню з озброєння невстановленого типу.

Мапа із зафіксованими порушеннями режиму припинення вогню



Організація з безпеки та співробітництва в Європі
Спеціальна моніторингова місія в Україні

Зафіксовані СММ порушення режиму припинення вогню 13-14 червня 2020 р.



Концентрація порушень режиму припинення вогню

- Висока
-
- Низька
- Вибух
- Населений пункт
- Лінія зіткнення (орієнт.)

Джерела: адміністративні кордони — УКГП ООН; дороги, річки — проект OpenStreetMap; море — VLIZ (2005). Акваторії МГО, інше — ОБСЄ.

Система координат: WGS 1984 UTM Zone 37N

Ця мапа надається винятково для неочності. Відсутність помилок у малі не гарантується, а її зміст не означає, що СММ ОБСЄ затверджує або ухвалює офіційний статус мапи.

© СММ ОБСЄ 2019 Не дозволяється використовувати, копіювати, відтворювати, передавати, транслювати, продавати, ліцензувати або застосовувати без попереднього дозволу з боку ОБСЄ у письмовому вигляді.
Створено: 15/06/2020

У період із вечора 12 до вечора 13 червня в Донецькій області Місія констатувала збільшення кількості порушень режиму припинення вогню, зафіксувавши також більше вибухів (близько 155), якщо порівнювати з [попереднім звітним періодом](#) (приблизно 110 вибухів). Більшість порушень режиму припинення вогню, зокрема майже всі вибухи, зафіксовано в районах на схід і південь від н. п. Світлодарськ (підконтрольний урядові, 57 км на північний схід від Донецька), а також на північ від н. п. Широкине (підконтрольний урядові, 100 км на південь від Донецька).

У період із вечора 13 до вечора 14 червня СММ констатувала зменшення кількості порушень режиму припинення вогню, зафіксувавши також менше вибухів (близько 135), якщо порівнювати з попередньою добою. Більшість порушень режиму припинення вогню, у тому числі більшість вибухів (із яких приблизно 90 оцінено як артилерійський вогонь), зафіксовано в районах на східно-північний схід, південь і західно-північний захід від Світлодарська.

У період із вечора 12 до вечора 13 червня в Луганській області Місія констатувала зменшення кількості порушень режиму припинення вогню, зафіксувавши також менше вибухів (55), якщо порівнювати з [попереднім звітним періодом](#) (близько 70 вибухів). Більшість порушень режиму припинення вогню, зокрема більшість вибухів, зафіксовано в районах на схід і захід від ділянки розведення в районі н. п. Золоте (підконтрольний урядові, 60 км на захід від Луганська) (див. нижче).

У період із вечора 13 до вечора 14 червня СММ констатувала приблизно 20-разове збільшення кількості порушень режиму припинення вогню (у тому числі приблизно близько 680 вибухів), якщо порівнювати з попередньою добою. Понад 90% порушень режиму припинення вогню, зокрема понад 550 вибухів, зафіксовано в період із 18:00 до 22:30 13 червня у районах на південний схід від н. п. Попасна (підконтрольний урядові, 69 км на захід від Луганська) (див. нижче).

Чоловік отримав поранення внаслідок стрілянини в Зайцевому

Місія уточнювала повідомлення про те, що 9 березня чоловік отримав поранення внаслідок стрілянини в н. п. Зайцеве (50 км на північний схід від Донецька).

9 березня медпрацівники станції швидкої медичної допомоги в н. п. Горлівка (непідконтрольний урядові, 39 км на північний схід від Донецька) повідомили команді СММ, що того ранку з Зайцевого до них доправили чоловіка (56 років) з кульовим пораненням черевної ділянки.

12 червня члени патруля Місії розмовляли з дружиною цього чоловіка, яка повідомила, що вранці 9 березня її чоловік отримав поранення черевної ділянки, коли вони разом перебували на присадибній ділянці свого будинку на вул. Полетаєва, 140 (менш ніж за 1 км від лінії зіткнення). За словами жінки, вона почула, як її чоловік покликав по допомогу та сказав, що в нього сильний біль, після чого вона допомогла йому доповзти до господарської споруди й укритися там. Жінка розповіла, що вона їй довелося відвезти чоловіка до певного місця, щоб його забрала машина швидкої допомоги, яка не наближалася до їхнього будинку через міркування безпеки.

9 березня жителька (50–59 років) Горлівки повідомила спостерігачам, що обстріл у Зайцевому стався того ж ранку.

Члени збройних формувань як і раніше забороняли патрулям СММ доступ на блокпостах уздовж лінії зіткнення в Донецькій і Луганській областях

Члени збройних формувань і далі забороняли патрулям Місії доступ на блокпостах уздовж офіційних дорожніх коридорів у Донецькій і Луганській областях. Ці обмеження перешкоджають виконанню мандата СММ⁵.

14 червня в Донецькій області на блокпості поблизу н. п. Оленівка (непідконтрольний урядові, 23 км на південний захід від Донецька) члени збройних формувань (один явно був озброєний) [знову](#) не пропустили патруль СММ до непідконтрольних урядові районів, пославшись на карантинні обмеження у зв'язку з COVID-19. В іншому випадку на цьому ж блокпості члени збройних формувань [знову](#) не пропустили патруль Місії до підконтрольних урядові районів, заявивши, що «у СММ немає дозволу на перетин»*.

У Луганській області на блокпості південніше моста біля Станиці Луганської (15 км на північний схід від Луганська) члени збройних формувань [знову](#) не пропустили патруль Місії до непідконтрольних урядові районів 13 червня, а 14 червня — до підконтрольних урядові районів, пославшись на те, що блокпост закритий у зв'язку з COVID-19*.

Ділянки розведення в районах Станиці Луганської, Золотого й Петрівського⁶

13 та 14 червня в межах ділянки **розведення в районі н. п. Станиця Луганська** (підконтрольний урядові, 16 км на північний схід від Луганська) спостерігачі бачили членів збройних формувань (із нарукавними пов'язками з написом «СЦКК») поблизу блокпоста збройних формувань південніше моста біля Станиці Луганської.

Увечері 12 червня, здійснюючи моніторинг на північній околиці Попасної, спостерігачі чули 17 вибухів, оцінених як артилерійський вогонь орієнтовно за 5–9 км на східно-південний схід. Уночі з 12 на 13 червня камера СММ у Золотому зафіксувала 1 невизначений боєприпас, що пролетів приблизно за 1–3 км на схід. 13 червня, патрулюючи приблизно за 2 км на південний схід від н. п. Дружба (підконтрольний урядові, 76 км на захід від Луганська), члени патруля Місії чули 6 вибухів невизначеного походження на відстані 8–10 км на схід. За оцінкою, усі ці порушення режиму припинення вогню сталися поза **ділянкою розведення в районі Золотого**, але в межах 5 км від її краю.

13 та 14 червня спостерігачі бачили членів збройних формувань (із нарукавними пов'язками з написом «СЦКК») неподалік південного краю ділянки розведення. В обидва дні спостерігачі бачили, як двоє з них ішли автошляхом Т1316 у межах ділянки розведення до місця приблизно на 350 м на північ від її південного краю.

Увечері 6 червня в межах ділянки розведення в районі Золотого безпілотний літальний апарат (БПЛА) СММ дальнього радіуса дії зафіксував 2 осіб на колишніх

⁵ Місія почала стикатися з регулярними відмовами в доступі на блокпостах збройних формувань при спробі проїзду/переходу в напрямку непідконтрольних урядові районів із 21 березня в Донецькій області та з 23 березня в Луганській області. Для ознайомлення з детальнішою інформацією див. щоденні й оперативні звіти СММ.

⁶ Розведення передбачено Рамковим рішенням Тристоронньої контактної групи про розведення сил і засобів від 21 вересня 2016 року.

позиціях збройних формувань південніше залізничного полотна та приблизно за 2 км на захід автошляху Т1316.

Увечері 13 червня, здійснюючи моніторинг на північній околиці Попасної, команда Місії чула близько 90 вибухів, оцінених як артилерійський вогонь за 5–10 км на схід (визначити, у межах ділянки розведення чи поза нею, не вдалося).

14 червня, патрулюючи в 2 місцях поблизу ділянки розведення в районі Золотого, команди СММ чули 9 вибухів невизначеного походження і приблизно 30 черг із великокаліберного кулемета (усі, за оцінкою, поза ділянкою розведення, але в межах 5 км від її краю).

13 червня в межах ділянки розведення в районі Золотого члени патруля Місії бачили 1 броневий автомобіль («Козак-2») на північно-східній околиці н. п. Катеринівка (підконтрольний урядові, 64 км на захід від Луганська) (див. таблицю нижче).

Уночі 12 червня в межах ділянки розведення в районі н. п. Петрівське (непідконтрольний урядові, 41 км на південь від Донецька) БПЛА СММ дальнього радіуса дії зафіксував 2 осіб, які йшли біля колишньої позиції Збройних сил України приблизно за 700 м на південь від північного краю ділянки розведення та приблизно за 1,3 км на захід від її східного краю.

13 та 14 червня, патрулюючи у 2 місцях поблизу ділянки розведення, спостерігачі відзначили там спокійну ситуацію.

Увечері 6 червня в межах ділянки розведення в районі Петрівського БПЛА СММ дальнього радіуса дії зафіксував 2 осіб на колишніх позиціях збройних формувань приблизно за 400 м на північно-північний захід від її південно-східного кута.

Відведення озброєння

СММ продовжувала здійснювати моніторинг відведення озброєння, передбаченого Меморандумом, а також Комплексом заходів і Доповненням до нього. Місія зафіксувала 3 одиниці озброєння, розміщені з порушенням ліній відведення в непідконтрольному урядові районі Донецької області.

СММ також зафіксувала 21 одиницю озброєння, розміщену за лініями відведення, але за межами виділених місць зберігання озброєння, здебільшого на залізничних станціях у підконтрольних урядові районах Донецької області (для отримання детальнішої інформації див. таблиці нижче).

Ознаки військової присутності та присутності військового типу в зоні безпеки⁷

Місія зафіксувала бойові броньовані машини в Донецькій і Луганській областях, а також зенітні установки та зенітні самохідні установки в Донецькій області (для отримання детальнішої інформації див. таблицю нижче).

12 червня неподалік н. п. Орлівське (підконтрольний урядові, 82 км на південь від Донецька) БПЛА СММ малого радіуса дії виявив 7 осіб (за оцінкою, військовослужбовців Збройних сил України), двоє з яких навели автомати на БПЛА.

⁷ Згадана у цьому розділі техніка не підпадає під дію Мінських угод щодо відведення озброєння.

13 червня поблизу н. п. Миколаївка (підконтрольний урядові, 40 км на південь від Донецька) члени патруля Місії бачили тимчасовий блокпост із 5 військовослужбовцями Збройних сил України й 1 пікап, що стояв неподалік.

14 червня поблизу н. п. Уманське (підконтрольний урядові, 25 км на північний захід від Донецька) команда СММ бачила тимчасовий блокпост, на якому перебували 5 бійців Національної гвардії України, а на узбіччі дороги стояв 1 броневий автомобіль (КрАЗ «Кугуар»).

Того ж дня, патрулюючи на північний захід від н. п. Лебединське (підконтрольний урядові, 99 км на південь від Донецька), члени патруля Місії бачили ще один тимчасовий блокпост із 4 військовослужбовцями Збройних сил України (двоє явно були озброєні), а на узбіччі дороги стояв 1 броневий автомобіль (типу «Козак»).

Наявність мін неподалік непідконтрольного урядові Гольмівського та підконтрольного урядові Травневого, а також попереджувальний знак про мінну небезпеку

6 червня БПЛА СММ дальнього радіуса дії знову зафіксував 12 протитанкових мін (за оцінкою, належали збройним формуванням) на дорозі між н. п. Гольмівський (непідконтрольний урядові, 49 км на північний схід від Донецька) і н. п. Травневе (підконтрольний урядові, 51 км на північний схід від Донецька) (для ознайомлення з попередніми спостереженнями в цьому районі див. [Щоденний звіт СММ від 23 травня 2020 року](#)). Того ж дня БПЛА СММ дальнього радіуса дії знову зафіксував 14 протитанкових мін (за оцінкою, належали Збройним силам України), установлених поперек дороги на південній околиці Травневого (для ознайомлення з попередніми спостереженнями в цьому районі див. [Щоденний звіт СММ від 8 червня 2019 року](#)).

14 червня на східній околиці Попасної спостерігачі вперше побачили попереджувальний знак про мінну небезпеку з написом українською мовою «Небезпечно, міни! Рух заборонено!».

Зусилля СММ зі сприяння уможливленню проведення технічного обслуговування та функціонування життєво важливих об'єктів цивільної інфраструктури

Місія сприяла встановленню локального режиму припинення вогню та здійснювала моніторинг його дотримання для уможливлення видалення рослинності, здійснення огляду та технічного обслуговування залізничних колій біля н. п. Вільхове (підконтрольний урядові, 22 км на північний схід від Луганська) 13 та 14 червня, а також для здійснення оцінки стану лінії електропередачі в н. п. Березівське (непідконтрольний урядові, 53 км на північний захід від Луганська) 14 червня.

13 та 14 червня СММ і далі сприяла забезпеченню функціонування Донецької фільтрувальної станції (ДФС; 15 км на північ від Донецька). Патрулюючи поблизу н. п. Авдіївка (підконтрольний урядові, 17 км на північ від Донецька) 13 червня та на південно-східній околиці Авдіївки 14 червня, спостерігачі чули постріли з великокаліберного кулемета, а також постріли й черги зі стрілецької зброї відповідно. За оцінкою, усі ці порушення режиму припинення вогню сталися в межах 5 км від станції.

Прикордонні райони, які не контролюються урядом

13 червня СММ здійснювала моніторинг прикордонних районів біля н. п. Манич (76 км на схід від Донецька) і н. п. Комишуваха (75 км на схід від Донецька), де спостерігачі відзначили спокійну ситуацію.

14 червня, патрулюючи на залізничній станції біля н. п. Вознесенівка (кол. Червонопартизанськ; 65 км на південний схід від Луганська), команда Місії бачила щонайменше 2 нерухомі вантажні вагони. Приблизно через 10 хвилин член збройних формувань сказав патрулю СММ залишити цей район*.

Того ж дня, здійснюючи моніторинг в пункті пропуску на кордоні біля Вознесенівки, спостерігачі бачили, що в Україну ввійшли 2 пішоходи, а з України виїхала 1 вантажівка. Приблизно через 10 хвилин член збройних формувань сказав патрулю Місії залишити цей район*.

Заходи, вжиті на тлі спалаху COVID-19 на контрольних пунктах в'їзду-виїзду та відповідних блокпостах

14 червня в Донецькій області команда СММ зауважила, що контрольний пункт в'їзду-виїзду (КПВВ) неподалік н. п. Новотроїцьке (підконтрольний урядові, 36 км на південний захід від Донецька) був відкритий із 14:35 до 15:09, а відповідний блокпост збройних формувань біля Оленівки як і раніше був закритий*.

13 червня в Луганській області Місія констатувала, що КПВВ у Станиці Луганській був відкритий із 10:50 до 15:40. Під час перебування там спостерігачі бачили, що до південного боку нового прольоту моста біля Станиці Луганської підійшли 30 осіб (чоловіки та жінки різного віку).

Приблизно за 1 м на південь від нового прольоту моста біля Станиці Луганської спостерігачі бачили 4 членів збройних формувань (із нарукавними пов'язками з написом «СЦКК»), які перевіряли їхні документи. Спостерігачі бачили, що 2 жінок (віком 60–69 років) та 1 чоловік у кріслі-візку (віком 70–79 років) поверталися до підконтрольних урядові районів після того, як їм відмовили в проході до непідконтрольних урядові районів, а решта людей пройшли в напрямку непідконтрольних урядові районів.

Уранці того ж дня камера СММ поблизу мосту біля Станиці Луганської зафіксувала, що з непідконтрольних до підконтрольних урядові районів прямували 45 осіб.

За словами представника Державної прикордонної служби України, 13 червня до підконтрольних урядові районів увійшли 89 осіб (у тому числі 34 неповнолітні особи), а з підконтрольних урядові районів вийшли 27 осіб.

14 червня в Луганській області Місія констатувала, що КПВВ у Станиці Луганській був відкритий із 12:50 до 13:50 і на КПВВ стояла черга з приблизно 100 осіб (чоловіків і жінок різного віку), які прямували до непідконтрольних урядові районів. Під час перебування там спостерігачі також бачили приблизно 10 поліцейських і 4 співробітників міжнародної організації поблизу КПВВ.

Того ж дня команда СММ бачила, що блокпост збройних формувань південніше моста біля Станиці Луганської був відкритий із 11:50 до 17:50 і через блокпост до невідконтрольних урядові районів увійшли 96 осіб (чоловіків і жінок різного віку, зокрема 3 особи в кріслах-візках). Уранці 14 червня камера СММ поблизу мосту біля Станиці Луганської зафіксувала, що з невідконтрольних до відконтрольних урядові районів прямували 33 особи. Удень спостерігачі також бачили 1 машину швидкої допомоги й 11 співробітників міжнародної організації поблизу блокпоста.

За словами представника Державної прикордонної служби України, 14 червня до відконтрольних урядові районів увійшли 75 осіб, а з відконтрольних урядові районів вийшли 106 осіб.

Згадані вище цивільні особи перетнули лінію зіткнення через КПВВ у Станиці Луганській в обох напрямках через особливі особисті та гуманітарні обставини.

Безпекова ситуація на південному сході Херсонської області

13 червня Місія відмітила спокійну ситуацію на південному сході Херсонської області, на посту Державної прикордонної служби України у «Валку» (188 км на південний схід від Херсона), а також пунктах пропуску між Херсонською областю та Кримом поблизу н. п. Каланчак (67 км на південний схід від Херсона) і н. п. Чаплинка (77 км на південний схід від Херсона).

СММ продовжувала стежити за ситуацією у Дніпрі, Одесі, Львові, Івано-Франківську, Харкові, Чернівцях і Києві.

***Обмеження свободи пересування та інші перешкоди у виконанні мандата СММ**

Робота з моніторингу та свобода пересування СММ обмежені загрозами у сфері безпеки, включаючи ризики, пов'язані з наявністю мін і невибухлих боєприпасів, а також іншими перешкодами, які щодня змінюються. Мандат СММ передбачає вільний і безпечний доступ по всій Україні. Усі підписанти Комплексу заходів погодилися з необхідністю вільного та безпечного доступу, а також із тим, що обмеження свободи пересування СММ є порушенням і що на такі порушення необхідно швидко реагувати. Вони також дійшли згоди, що Спільний центр з контролю та координації (СЦКК) повинен сприяти такому реагуванню та здійснювати загальну координацію робіт з розмінування. Однак збройні формування в окремих районах Донецької та Луганської областей часто відмовляють СММ у доступі до районів, прилеглих до невідконтрольних урядові ділянок кордону України (наприклад, див. нижче). Діяльність СММ у Донецькій та Луганській областях, як і раніше, залишалася обмеженою після того, як [23 квітня 2017 року поблизу Пришиба стався інцидент, який призвів до загибелі людини](#). Унаслідок цього спроможність Місії вести спостереження залишалася обмеженою.

Заборона доступу:

- На блокпості південніше моста біля Станиці Луганської (15 км на північний схід від Луганська) члени збройних формувань [знову](#) не пропустили патруль Місії до невідконтрольних урядові районів 13 червня, а 14 червня — до відконтрольних урядові районів, пославшись на те, що блокпост закритий у зв'язку з COVID-19.

- 13 червня поблизу н. п. Мануйлівка (непідконтрольний урядові, 65 км на схід від Донецька) 2 члени збройних формувань (один явно був озброєний) не дозволили спостерігачам здійснити політ БПЛА, про який повідомлялося.
- 14 червня на блокпості поблизу н. п. Оленівка (непідконтрольний урядові, 23 км на південний захід від Донецька) члени збройних формувань (один явно був озброєний) знову не пропустили патруль Місії до непідконтрольних урядові районів, пославшись на карантинні обмеження у зв'язку з COVID-19 в одному випадку, а в іншому випадку знову не пропустили патруль СММ до підконтрольних урядові районів, заявивши, що «у СММ немає дозволу на перетин».
- 14 червня в пункті пропуску на кордоні в одному випадку, а в іншому випадку на залізничній станції поблизу н. п. Вознесенівка (кол. Червонопартизанськ; непідконтрольний урядові, 65 км на південний схід від Луганська) член збройних формувань сказав спостерігачам залишити цей район.

Регулярні обмеження на ділянках розведення сил і засобів і через міні/невибухлі боєприпаси:

- Не здійснивши суцільного розмінування і вилучення невибухлих боєприпасів та інших перешкод, сторони і далі відмовляли СММ у необмеженому доступі, а також у можливості пересуватися окремими дорогами, які раніше були визначені як важливі для здійснення Місією ефективного моніторингу та для пересування цивільних осіб.

Інші перешкоди:

- 6 червня БПЛА СММ дальнього радіуса дії зазнав впливу перешкод сигналу (за оцінкою, імовірно внаслідок глушіння), коли пролітав над районами поблизу непідконтрольних урядові н. п. Сентянівка (кол. Фрунзе; 44 км на захід від Луганська) й н. п. Огульчанськ (25 км на схід від Луганська), а також між н. п. Авдіївка (підконтрольний урядові, 17 км на північ від Донецька) і н. п. Новоселівка (непідконтрольний урядові, 31 км на північний схід від Донецька).
- Увечері 12 червня під час польоту над районами поблизу н. п. Костянтинівка (підконтрольний урядові, 60 км на північ від Донецька) та н. п. Самсонове (непідконтрольний урядові, 101 км на південь від Донецька) БПЛА СММ дальнього радіуса дії зазнав впливу перешкод сигналу (за оцінкою, імовірно внаслідок глушіння)⁸.

⁸ Перешкоди сигналу могли створювати з будь-якого місця в радіусі кількох кілометрів від місцеположення БПЛА.

Таблиця озброєння

Озброєння, розміщене з порушенням ліній відведення

Дата	К-ть одиниць озброєння	Вид озброєння	Місце	Джерело спостереження
непідконтрольні уряду райони				
12.06.2020	3	реактивна система залпового вогню (БМ-21 «Град», 122 мм)	поблизу н. п. Корсунь (31 км на північний схід від Донецька)	БПЛА дальнього радіуса дії

Озброєння, розміщене за лініями відведення, але за межами виділених місць зберігання озброєння

Дата	К-ть одиниць озброєння	Вид озброєння	Місце	Джерело спостереження
підконтрольні уряду райони				
12.06.2020	2	зенітний ракетний комплекс (9К35 «Стріла-10»)	на залізничній станції в н. п. Костянтинівка (60 км на північ від Донецька)	БПЛА дальнього радіуса дії
13.06.2020	2	зенітний ракетний комплекс (9К35 «Стріла-10»)	на залізничній станції біля н. п. Зачатівка (74 км на південний захід від Донецька) <i>на цій залізничній станції СММ також зафіксувала 44 бойові броньовані машини (БМП-1 — 43 од., БМП-1 КШ — 1 од.), 1 бронетранспортер (МТ-ЛБ) та 1 зенітну самохідну установку (ЗСУ-23-4 «Шилка», 23 мм⁹)</i>	патруль
	6	танк (Т-64)	на залізничній станції у н. п. Хлібодарівка (65 км на південний захід від Донецька)	
	2	самохідна гаубиця (2С1 «Гвоздика», 122 мм)	на території об'єкта поблизу н. п. Калинове (кол. Калініне; 65 км на південний захід від Донецька)	
14.06.2020	9	протитанковий ракетний комплекс (9М113 «Конкурс», 135 мм)	на залізничній станції у н. п. Дружківка (72 км на північ від Донецька)	

⁹ Згадані у цьому розділі бойові броньовані машини та військові машини не підпадають під дію Мінських угод щодо відведення озброєння.

Таблиця військової присутності та присутності військового типу у зоні безпеки¹⁰

Дата	К-ть	Вид	Місце	Джерело спостереження
підконтрольні уряду райони				
06.06.2020	5	бронетранспортер (типу БТР)	на території об'єкта в н. п. Диліївка (52 км на північ від Донецька)	БПЛА дальнього радіуса дії
	4	зенітна установка (ЗУ-23, 23 мм)		
	1	землерийна машина (ПЗМ-2)		
	1	ймовірно бойова броньована машина	поблизу н. п. Кримське (42 км на північний захід від Луганська)	
	1	бойова броньована машина (ймовірно типу БМП)	поблизу н. п. Лобачеве (17 км на північний захід від Луганська)	
	1	землерийна машина (ПЗМ-2)	поблизу житлового району в н. п. Красногорівка (21 км на захід від Донецька)	
	1	бойова броньована машина	поблизу н. п. Невельське (18 км на північний захід від Донецька)	
	1	бойова машина піхоти (БМП-2)	поблизу н. п. Троїцьке (30 км на північ від Донецька)	
12.06.2020	2	бойова машина піхоти (БМП-1)	поблизу н. п. Новгородське (35 км на північ від Донецька)	БПЛА дальнього радіуса дії
	1	бойова машина піхоти (типу БМП)	поблизу н. п. Березове (31 км на південний захід від Донецька)	
	3	бойові машини піхоти (БМП-2 — 2 од., БМП-1 — 1 од.)	поблизу житлових будинків у н. п. Тарамчук (29 км на південний захід від Донецька)	
	1	зенітна установка (ЗУ-23, 23 мм)	поблизу житлових будинків у н. п. Авдіївка (17 км на північ від Донецька)	
13.06.2020	3	бойова машина піхоти (типу БМП)	у житловому районі н. п. Богданівка (41 км на південний захід від Донецька)	патруль
	1	броневаномобіль («Козак-2»)	у н. п. Катеринівка (підконтрольний уряду, 64 км на захід від Луганська)	
	2	зенітна самохідна установка (ЗСУ-23-4 «Шилка», 23 мм)	поблизу н. п. Новогнатівка (40 км на південь від Донецька)	
непідконтрольні уряду райони				
06.06.2020	1	ймовірно бойова броньована машина	поблизу н. п. Петрівське (41 км на південь від Донецька)	БПЛА дальнього радіуса дії

¹⁰ Згадана у цьому розділі техніка не підпадає під дію Мінських угод щодо відведення озброєння.

Таблиця порушень режиму припинення вогню станом на 14 червня 2020 р.¹¹

Місце розміщення СММ	Місце події	Спосіб	К-ть	Спостереження	Опис	Озброння	Дата, час
камера СММ у н. п. Авдіївка (підконтрольний уряду, 17 км на Пн від Донецька)	3–5 км на Сх	зафіксувала	3	Н/Д боєприпас	ПдПдСх–ПнПнЗх	Н/Д	12.06, 22:28
	3–5 км на Сх	зафіксувала	6	Н/Д боєприпас	ПдПдСх–ПнПнЗх	Н/Д	12.06, 22:47
камера СММ у н. п. Чермалик (підконтрольний уряду, 77 км на Пд від Донецька)	4–6 км на ПдСх	зафіксувала	1	вибух	невизначеного походження	Н/Д	13.06, 00:05
камера СММ на Донецькій фільтрувальній станції (15 км на Пн від Донецька)	1–2 км на Пд	зафіксувала	10	Н/Д боєприпас	ЗхПдЗх–СхПнСх	Н/Д	12.06, 22:17
	0,8–1,5 км на Пд	зафіксувала	1	вибух	вибух у повітрі	Н/Д	12.06, 23:31
камера СММ за 1,5 км на ПнСх від н. п. Гнутове (підконтрольний уряду, 90 км на Пд від Донецька)	3–5 км на Сх	зафіксувала	1	спалах дульного полум'я		Н/Д	12.06, 21:44
	3–5 км на Сх	зафіксувала	1	освітлювальна ракета		Н/Д	12.06, 21:44
	5–7 км на ПдСх	зафіксувала	1	вибух	невизначеного походження	Н/Д	12.06, 22:13
	3–5 км на Сх	зафіксувала	4	Н/Д боєприпас	ПнПнСх–ПдПдЗх	Н/Д	12.06, 22:20
	5–7 км на ПдСх	зафіксувала	1	вибух	невизначеного походження	Н/Д	12.06, 22:27
	3–5 км на СхПдСх	зафіксувала	1	вибух	невизначеного походження	Н/Д	12.06, 22:27
	3–5 км на ПдСх	зафіксувала	2	вибух	невизначеного походження	Н/Д	12.06, 22:31
	3–5 км на ПдСх	зафіксувала	1	вибух	невизначеного походження	Н/Д	12.06, 22:37
	3–5 км на ПдСх	зафіксувала	1	вибух	невизначеного походження	Н/Д	12.06, 22:38
	4–6 км на ПдСх	зафіксувала	1	вибух	невизначеного походження	Н/Д	12.06, 22:39
	4–6 км на ПдСх	зафіксувала	1	вибух	невизначеного походження	Н/Д	12.06, 22:41
	3–5 км на ПдСх	зафіксувала	1	вибух	невизначеного походження	Н/Д	12.06, 22:55
	3–5 км на ПдСх	зафіксувала	1	вибух	невизначеного походження	Н/Д	12.06, 23:01
	4–6 км на ПдСх	зафіксувала	1	вибух	невизначеного походження	Н/Д	12.06, 23:06
	4–6 км на ПдСх	зафіксувала	1	вибух	невизначеного походження	Н/Д	12.06, 23:45
	4–6 км на ПдСх	зафіксувала	1	вибух	невизначеного походження	Н/Д	12.06, 23:48
	4–6 км на ПдСх	зафіксувала	1	вибух	невизначеного походження	Н/Д	12.06, 23:50
4–6 км на ПдСх	зафіксувала	1	вибух	невизначеного походження	Н/Д	12.06, 23:54	
4–6 км на ПдСх	зафіксувала	1	вибух	невизначеного походження	Н/Д	12.06, 23:57	
4–6 км на ПдСх	зафіксувала	1	вибух	невизначеного походження	Н/Д	12.06, 23:58	
камера СММ на КПВВ у н. п. Мар'їнка (підконтрольний уряду, 23 км на ПдЗх від Донецька)	2–4 км на ПнПнСх	зафіксувала	1	вибух	невизначеного походження	Н/Д	12.06, 22:43
камера СММ на шахті «Октябрська» (непідконтрольна уряду, 9 км на ПнЗх від центру Донецька)	4–6 км на Зх	зафіксувала	1	вибух	невизначеного походження	Н/Д	12.06, 22:05
	4–6 км на Зх	зафіксувала	1	вибух	невизначеного походження	Н/Д	12.06, 22:11
камера СММ за 1 км на ПдЗх від н. п. Широкине (підконтрольний уряду, 100 км на Пд від Донецька)	3–5 км на ПнСх	зафіксувала	1	Н/Д боєприпас	ПнЗх–ПдСх	Н/Д	12.06, 23:11
	3–5 км на ПнПнСх	зафіксувала	4	Н/Д боєприпас	ЗхПдЗх–СхПнСх	Н/Д	12.06, 20:58
	2–4 км на ПнПнСх	зафіксувала	2	вибух	невизначеного походження	Н/Д	12.06, 20:58
	2–4 км на ПнПнСх	зафіксувала	3	Н/Д боєприпас	Сх–Зх	Н/Д	12.06, 20:59
	3–5 км на ПнПнСх	зафіксувала	1	вибух	невизначеного походження	Н/Д	12.06, 21:00
	2–4 км на ПнПнСх	зафіксувала	11	Н/Д боєприпас	Зх–Сх	Н/Д	12.06, 21:01
	2–4 км на Пн	зафіксувала	1	спалах дульного полум'я		Н/Д	12.06, 21:01
	2–4 км на Пн	зафіксувала	1	Н/Д боєприпас	випущена(-й) угору	Н/Д	12.06, 21:01
	2–4 км на Пн	зафіксувала	1	вибух	невизначеного походження	Н/Д	12.06, 21:02
	2–4 км на ПнПнСх	зафіксувала	1	Н/Д боєприпас	Зх–Сх	Н/Д	12.06, 21:02
	3–5 км на Пн	зафіксувала	1	Н/Д боєприпас	ПдЗх–ПнСх	Н/Д	12.06, 21:02
	2–4 км на ПнПнСх	зафіксувала	5	Н/Д боєприпас	Зх–Сх	Н/Д	12.06, 21:03
3–5 км на Пн	зафіксувала	1	Н/Д боєприпас	ЗхПдЗх–СхПнСх	Н/Д	12.06, 21:03	
3–5 км на Пн	зафіксувала	1	Н/Д боєприпас	ЗхПдЗх–СхПнСх	Н/Д	12.06, 21:06	

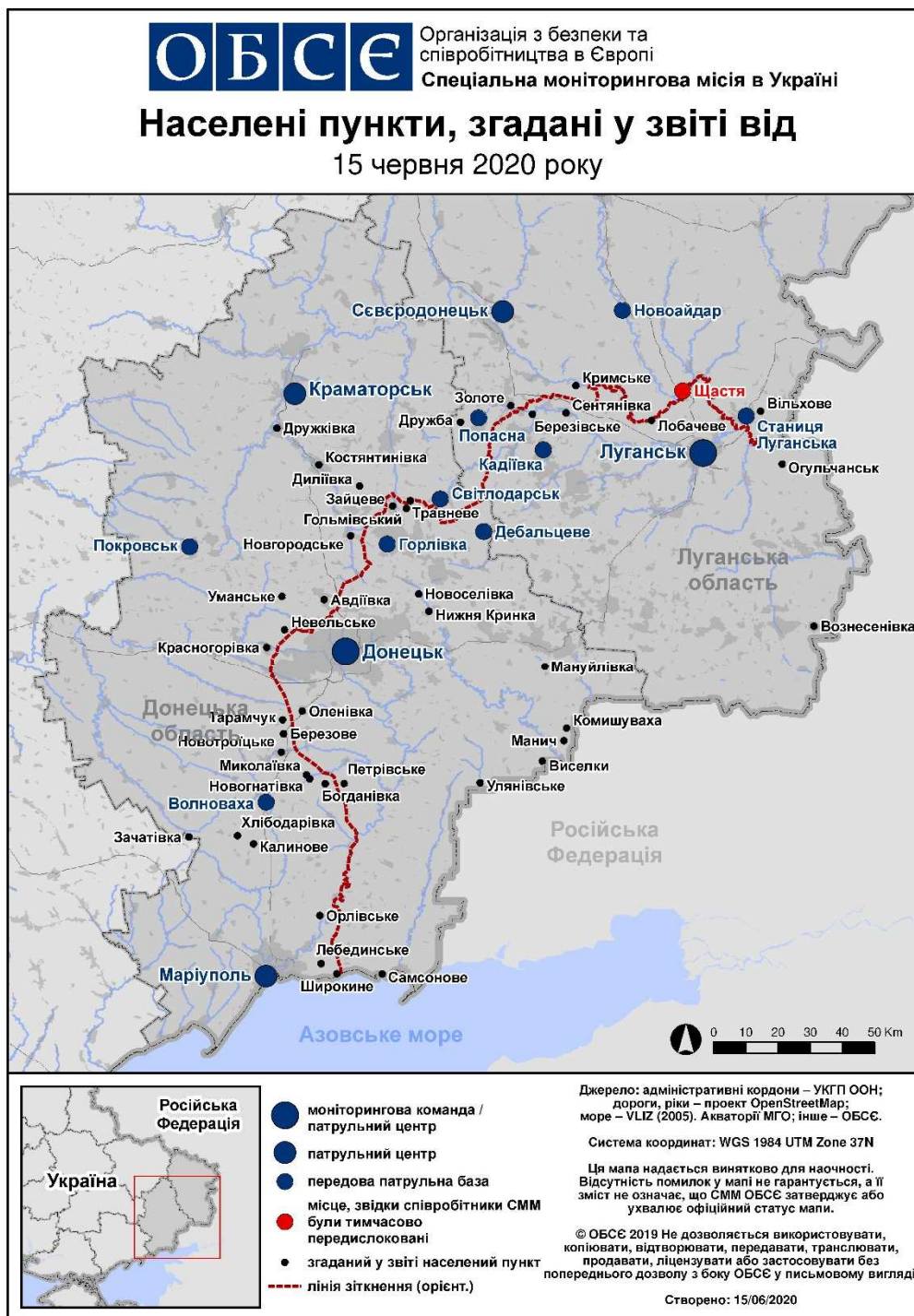
¹¹ У таблиці вказані лише ті інциденти, які спостерігачі СММ бачили особисто чи які були зафіксовані камерами СММ, а також ті випадки, які СММ оцінює як навчання з бойовою стрільбою, контрольовані вибухи і т.д. Зазначені деталі, а саме: відстань, напрямок, тип зброї і т. д., базуються на оцінках, зроблених спостерігачами на місцях та спеціалістами з технічного моніторингу і необов'язково завжди є точними. Напис «невідомо» (Н/Д) означає, що СММ не змогла підтвердити таку інформацію у зв'язку з відстанню, погодними умовами, технічними обмеженнями та/або з інших причин. Одні і ті ж самі, за оцінкою СММ, порушення режиму припинення вогню, зафіксовані паралельно декількома патрулями/камерами, відображаються у таблиці лише один раз.

Місце розміщення СММ	Місце події	Спосіб	К-ть	Спостереження	Опис	Озброння	Дата, час
	2-4 км на ПнПнСх	зафіксувала	1	Н/Д боеприпас	Зх-Сх	Н/Д	12.06, 21:06
	3-5 км на Пн	зафіксувала	1	Н/Д боеприпас	ЗхПдЗх-СхПнСх	Н/Д	12.06, 21:09
	2-4 км на Пн	зафіксувала	1	Н/Д боеприпас	Сх-Зх (після попередньої події)	Н/Д	12.06, 21:41
	2-4 км на Пн	зафіксувала	1	спалах дульного полум'я		Н/Д	12.06, 21:41
	2-4 км на Пн	зафіксувала	1	вибух	розрив (після попередньої події)	Н/Д	12.06, 21:41
	5-7 км на Пн	зафіксувала	2	Н/Д боеприпас	Сх-Зх	Н/Д	12.06, 21:43
	3-5 км на Пн	зафіксувала	1	вибух	невизначеного походження	Н/Д	12.06, 21:44
	2-4 км на Пн	зафіксувала	2	Н/Д боеприпас	Сх-Зх	Н/Д	12.06, 21:46
	5-7 км на Пн	зафіксувала	1	Н/Д боеприпас	СхПдСх-ЗхПнЗх	Н/Д	12.06, 21:49
	3-5 км на Пн	зафіксувала	1	Н/Д боеприпас	Сх-Зх	Н/Д	12.06, 21:51
	4-6 км на Пн	зафіксувала	7	Н/Д боеприпас	Сх-Зх	Н/Д	12.06, 21:52
	3-5 км на Пн	зафіксувала	1	вибух	невизначеного походження	Н/Д	12.06, 21:52
	5-7 км на Пн	зафіксувала	3	Н/Д боеприпас	Сх-Зх	Н/Д	12.06, 21:53
	3-5 км на Пн	зафіксувала	1	Н/Д боеприпас	Зх-Сх	Н/Д	12.06, 21:53
	5-7 км на Пн	зафіксувала	1	Н/Д боеприпас	Сх-Зх	Н/Д	12.06, 21:54
	3-5 км на Пн	зафіксувала	1	Н/Д боеприпас	СхПдСх-ЗхПнЗх	Н/Д	12.06, 21:55
	5-7 км на Пн	зафіксувала	1	Н/Д боеприпас	Сх-Зх	Н/Д	12.06, 21:55
	5-7 км на Пн	зафіксувала	2	Н/Д боеприпас	ПдПдЗх-ПнПнСх	Н/Д	12.06, 21:56
	3-5 км на Пн	зафіксувала	3	Н/Д боеприпас	Зх-Сх	Н/Д	12.06, 21:56
	3-5 км на Пн	зафіксувала	1	вибух	невизначеного походження	Н/Д	12.06, 21:56
	5-7 км на Пн	зафіксувала	1	Н/Д боеприпас	Зх-Сх	Н/Д	12.06, 21:57
	3-5 км на Пн	зафіксувала	2	Н/Д боеприпас	Зх-Сх	Н/Д	12.06, 21:57
	3-5 км на Пн	зафіксувала	2	вибух	невизначеного походження	Н/Д	12.06, 21:57
	5-7 км на Пн	зафіксувала	6	Н/Д боеприпас	Зх-Сх	Н/Д	12.06, 21:58
	3-5 км на Пн	зафіксувала	1	Н/Д боеприпас	Зх-Сх (вибух у повітрі; після попередньої події)	Н/Д	12.06, 22:00
	3-5 км на Пн	зафіксувала	1	вибух	невизначеного походження	Н/Д	12.06, 22:00
	3-5 км на Пн	зафіксувала	1	спалах дульного полум'я		Н/Д	12.06, 22:00
	3-5 км на Пн	зафіксувала	2	Н/Д боеприпас	випущена(-й) угору	Н/Д	12.06, 22:10
	3-5 км на Пн	зафіксувала	1	спалах дульного полум'я		Н/Д	12.06, 22:11
	3-5 км на Пн	зафіксувала	1	Н/Д боеприпас	Сх-Зх (після попередньої події)	Н/Д	12.06, 22:11
	3-5 км на Пн	зафіксувала	2	Н/Д боеприпас	Сх-Зх	Н/Д	12.06, 22:11
	5-7 км на Пн	зафіксувала	1	вибух	невизначеного походження	Н/Д	12.06, 23:58
	4-6 км на Пн	зафіксувала	1	вибух	вибух у повітрі	Н/Д	12.06, 23:59
	5-7 км на Пн	зафіксувала	7	Н/Д боеприпас	Зх-Сх	Н/Д	12.06, 23:59
	2-5 км на ПнПнСх	зафіксувала	1	вибух	невизначеного походження	Н/Д	13.06, 00:50
приблизно 2,5 км на ПдСх від н. п. Авдіївка (підконтрольний уряду, 17 км на Пн від Донецька)	2 км на ПдСх	чули	15	постріл		великокаліберний кулемет	13.06, 09:40-09:47
н. п. Світлодарськ (підконтрольний уряду, 57 км на ПнСх від Донецька)	4-5 км на Пд	чули	25	вибух	невизначеного походження	Н/Д	12.06, 18:31-18:40
	3-5 км на ПдСх	чули	30	черга		великокаліберний кулемет	12.06, 18:33-18:40
	4-5 км на ПдСх	чули	27	вибух	невизначеного походження	Н/Д	12.06, 18:41-18:50
	3-5 км на Пд	чули	22	черга		великокаліберний кулемет	12.06, 18:44-18:51
	4-5 км на Сх	чули	13	вибух	невизначеного походження	Н/Д	12.06, 18:52-19:00
	3-5 км на ПдСх	чули	17	черга		великокаліберний кулемет	12.06, 19:05-19:09
	4-5 км на ПдСх	чули	20	вибух	невизначеного походження	Н/Д	12.06, 19:06-19:14
	3-5 км на ПдСх	чули	25	черга		великокаліберний кулемет	12.06, 19:24-19:30
	4-5 км на Пд	чули	2	вибух	невизначеного походження	Н/Д	12.06, 19:28
	4-5 км на Пд	чули	16	вибух	невизначеного походження	Н/Д	12.06, 19:38-19:45
	3-5 км на Пд	чули	18	черга		великокаліберний кулемет	12.06, 19:38-19:45

Місце розміщення СММ	Місце події	Спосіб	К-ть	Спостереження	Опис	Озброєння	Дата, час
	4–5 км на Сх	чули	8	вибух	невизначеного походження	Н/Д	12.06, 19:58–20:03
	3–5 км на Пд	чули	30	черга		великокаліберний кулемет	12.06, 21:00–21:12
	4–5 км на Пд	чули	8	вибух	невизначеного походження	Н/Д	12.06, 21:15–21:19
	3–5 км на ПдЗх	чули	15	черга		великокаліберний кулемет	12.06, 23:00–23:05
камера СММ на Пн околиці н. п. Попасна (підконтрольний уряду, 69 км на Зх від Луганська)	2–4 км на ПдСх	зафіксувала	1	Н/Д боєприпас	ЗхПдЗх–СхПнСх	Н/Д	12.06, 03:23
	2–4 км на СхПдСх	зафіксувала	1	вибух	вибух у повітрі (після попередньої події)	Н/Д	12.06, 21:34
	2–4 км на СхПдСх	зафіксувала	1	спалах дульного полум'я		Н/Д	12.06, 21:34
	2–4 км на СхПдСх	зафіксувала	1	Н/Д боєприпас	випущена(-й) угору (після попередньої події)	Н/Д	12.06, 21:34
камера СММ у н. п. Золоте (підконтрольний уряду, 60 км на Зх від Луганська)	1–3 км на Сх	зафіксувала	1	Н/Д боєприпас	Пн–Пд (за оцінкою, за межами ділянки розведення)	Н/Д	13.06, 01:05
Пн околиця н. п. Попасна (підконтрольний уряду, 69 км на Зх від Луганська)	5–9 км на СхПдСх	чули	17	вибух	невизначеного походження (за оцінкою, за межами ділянки розведення в районі Золотого)	артилерія (тип — Н/Д)	12.06, 19:20–20:00
Сх околиця н. п. Попасна (підконтрольний уряду, 69 км на Зх від Луганська)	8–10 км на Пд	чули	23	вибух	невизначеного походження	Н/Д	13.06, 12:43–12:50
приблизно 3 км на Пн від н. п. Первомайськ (непідконтрольний уряду, 58 км на Зх від Луганська)	10–15 км на ПнСх	чули	8	вибух	невизначеного походження	Н/Д	13.06, 10:06–10:22
приблизно 2 км на ПдСх від н. п. Дружба (підконтрольний уряду, 76 км на Зх від Луганська)	8–10 км на Сх	чули	6	вибух	невизначеного походження (за оцінкою, за межами ділянки розведення)	Н/Д	13.06, 10:10–10:20
камера СММ у н. п. Авдіївка (підконтрольний уряду, 17 км на Пн від Донецька)	2–5 км на Сх	зафіксувала	4	Н/Д боєприпас	ПдПдСх–ПнПнЗх	Н/Д	13.06, 22:25
	2–5 км на ПнСх	зафіксувала	1	вибух	невизначеного походження	Н/Д	13.06, 23:35
	2–5 км на СхПдСх	зафіксувала	1	вибух	невизначеного походження (також зафіксовано камерою на ДФС)	Н/Д	13.06, 22:15
	2–5 км на СхПдСх	зафіксувала	1	вибух	невизначеного походження (також зафіксовано камерою СММ на ДФС)	Н/Д	13.06, 22:15
	2–5 км на СхПдСх	зафіксувала	1	Н/Д боєприпас	ПнПнСх–ПдПдЗх (після попередньої події; також зафіксовано камерою СММ на ДФС)	Н/Д	13.06, 22:15
	2–5 км на СхПдСх	зафіксувала	1	вибух	невизначеного походження (також зафіксовано камерою СММ на ДФС)	Н/Д	13.06, 22:20
	2–5 км на СхПдСх	зафіксувала	1	Н/Д боєприпас	ПдПдЗх–ПнПнСх (також зафіксовано камерою СММ на ДФС)	Н/Д	13.06, 22:20
камера СММ на Донецькій фільтрувальній станції (15 км на Пн від Донецька)	1–3 км на ПдПдЗх	зафіксувала	2	Н/Д боєприпас	Зх–Сх	Н/Д	13.06, 22:16
	1–3 км на ПдПдЗх	зафіксувала	1	Н/Д боєприпас	Зх–Сх	Н/Д	13.06, 22:21
	1–3 км на ПдПдЗх	зафіксувала	1	вибух	невизначеного походження (після попередньої події)	Н/Д	13.06, 22:21
	1–3 км на ПдПдЗх	зафіксувала	1	вибух	невизначеного походження	Н/Д	13.06, 22:22
	1–3 км на ПдПдЗх	зафіксувала	1	Н/Д боєприпас	Зх–Сх	Н/Д	13.06, 22:25
	1–3 км на ПдПдЗх	зафіксувала	1	вибух	невизначеного походження (після попередньої події)	Н/Д	13.06, 22:25
	1–3 км на ПдПдЗх	зафіксувала	2	вибух	невизначеного походження	Н/Д	13.06, 22:26
камера СММ за 1 км на ПдЗх від н. п. Широкине (підконтрольний уряду, 100 км на Пд від Донецька)	3–5 км на Пн	зафіксувала	2	Н/Д боєприпас	Сх–Зх	Н/Д	13.06, 22:10
	3–5 км на Пн	зафіксувала	6	Н/Д боєприпас	Зх–Сх	Н/Д	13.06, 23:53
	3–5 км на Пн	зафіксувала	3	Н/Д боєприпас	Зх–Сх	Н/Д	14.06, 00:01
	4–6 км на Пн	зафіксувала	2	Н/Д боєприпас	Зх–Сх	Н/Д	14.06, 00:04
	4–6 км на ПнПнСх	зафіксувала	3	Н/Д боєприпас	Сх–Зх	Н/Д	14.06, 02:20
	4–6 км на ПнПнСх	зафіксувала	4	Н/Д боєприпас	Сх–Зх	Н/Д	14.06, 02:21
ПдСх околиця н. п. Авдіївка (підконтрольний уряду, 17 км на Пн від Донецька)	1–2 км на ПдСх	чули	8	постріл		стрілецька зброя	14.06, 10:31
	2–3 км на ПдСх	чули	3	черга		стрілецька зброя	14.06, 10:47
	1–2 км на ПдСх	чули	4	постріл		стрілецька зброя	14.06, 11:28

Місце розміщення СММ	Місце події	Спосіб	К-ть	Спостереження	Опис	Озброєння	Дата, час
н. п. Гранітне (підконтрольний уряду, 60 км на Пд від Донецька)	3–5 км на СхПнСх	чули	1	вибух	невизначеного походження	Н/Д	14.06, 12:45
н. п. Світлодарськ (підконтрольний уряду, 57 км на ПнСх від Донецька)	4–5 км на Пд	чули	21	вибух	невизначеного походження	Н/Д	14.06, 07:35– 07:55
	4–5 км на СхПнСх	чули	2	вибух	невизначеного походження	Н/Д	14.06, 16:30– 16:40
	4–5 км на СхПнСх	чули	8	вибух	невизначеного походження	Н/Д	14.06, 17:50– 18:10
	4–6 км на ЗхПнЗх	чули	48	черга		стрілецька зброя	13.06, 19:23– 21:30
	4–6 км на СхПнСх	чули	93	вибух	невизначеного походження	артилерія (тип — Н/Д)	13.06, 19:35– 21:40
Пн околиця н. п. Попасна (підконтрольний уряду, 69 км на Зх від Луганська)	5–10 км на Сх	чули	92	вибух	невизначеного походження (визначити, на ділянці розведення в районі Золотого чи за її межами, не вдалося)	артилерія (тип — Н/Д)	13.06, 18:00– 18:30
	3–5 км на Пд	чули	9	черга		великокаліберний кулемет	13.06, 18:00– 18:30
	5–10 км на ПдСх	чули	523	вибух	невизначеного походження	артилерія (тип — Н/Д)	13.06, 19:15– 21:20
	3–5 км на ПдСх	чули	269	черга		великокаліберний кулемет	13.06, 19:15– 21:20
	2–3 км на ПдСх	чули	187	постріл		стрілецька зброя	13.06, 19:15– 21:20
	5–10 км на ПдСх	чули	46	вибух	невизначеного походження	артилерія (тип — Н/Д)	13.06, 21:55– 22:25
	3–5 км на ПдСх	чули	24	черга		великокаліберний кулемет	13.06, 21:55– 22:25
Пд околиця н. п. Попасна (підконтрольний уряду, 69 км на Зх від Луганська)	2–3 км на Сх	чули	10	постріл		стрілецька зброя	14.06, 10:51– 11:03
	4–5 км на Сх	чули	5	вибух	невизначеного походження (за оцінкою, за межами ділянки розведення в районі Золотого)	Н/Д	14.06, 10:51– 11:03
	4–5 км на Сх	чули	20	черга	за оцінкою, за межами ділянки розведення в районі Золотого	великокаліберний кулемет	14.06, 10:51– 11:03
Сх околиця н. п. Попасна (підконтрольний уряду, 69 км на Зх від Луганська)	3–5 км на ПдСх	чули	10	вибух	невизначеного походження	Н/Д	14.06, 14:35– 14:46
приблизно 3 км на Пн від н. п. Первомайськ (непідконтрольний уряду, 58 км на Зх від Луганська)	4–6 км на ПнСх	чули	4	вибух	невизначеного походження (за оцінкою, за межами ділянки розведення в районі Золотого)	Н/Д	14.06, 11:06– 11:20
	4–6 км на ПнСх	чули	11	черга	за оцінкою, за межами ділянки розведення в районі Золотого	великокаліберний кулемет	14.06, 11:06– 11:20

Мапа Донецької та Луганської областей¹²



¹² За рішенням Постійної ради №1117 від 21 березня 2014 року, СММ базується в десяти містах на всій території України (Херсон, Одеса, Львів, Івано-Франківськ, Харків, Донецьк, Дніпро, Чернівці, Луганськ і Київ). Ця мапа східної України призначена для ілюстративних цілей. На ній вказані населені пункти, згадані у звіті, а також ті, де є офіси СММ (моніторингові команди, патрульні центри і передові патрульні бази) в Донецькій і Луганській областях. (Червоним кольором виділено передову патрульну базу, з якої співробітники СММ були тимчасово передислоковані згідно з рекомендаціями експертів із безпеки з деяких держав-учасниць ОБСЕ та з урахуванням вимог СММ щодо безпеки. Місія використовує ці приміщення у світлу пору доби, а також патрулює в цьому населеному пункті вдень).