

Ежедневный отчет № 138/2020

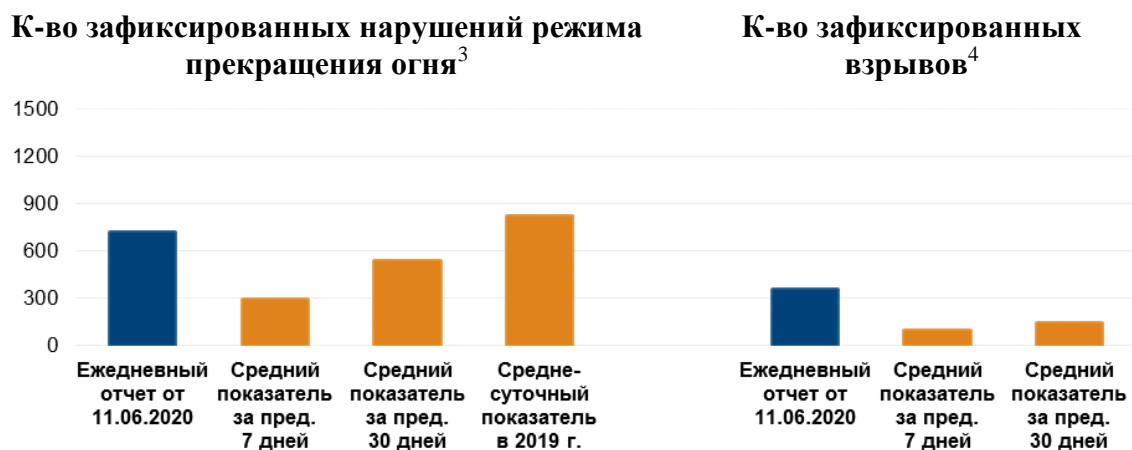
от 11 июня 2020 года¹

Краткое изложение

- В Донецкой и Луганской областях СММ констатировала увеличение количества нарушений режима прекращения огня по сравнению с предыдущим отчетным периодом.
- Члены вооруженных формирований продолжали запрещать Миссии доступ на блокпостах вдоль официальных дорожных коридоров в Донецкой и Луганской областях*.
- Миссия продолжала осуществлять мониторинг на всех трех участках разведения сил и средств.
- Возле подконтрольного правительству Верхнеторецкого в Донецкой области СММ обнаружила противотанковые мины.
- Миссия содействовала установлению локального режима прекращения огня и осуществляла мониторинг его соблюдения для обеспечения возможности проведения технического обслуживания и ремонта жизненно важных объектов гражданской инфраструктуры около Зализного, Оленовки и Гольмовского, а также удаления растительности, осмотра и техобслуживания железнодорожного полотна у Ольхового и работ по разминированию в Орехово.
- По наблюдениям Миссии, КПВВ в Станице Луганской и Марьинке временно открылись, при этом соответствующие блокпосты вооруженных формирований по-прежнему были закрыты. На КПВВ в Станице Луганской и Марьинке, а также на соответствующих блокпостах вооруженных формирований и возле них наблюдатели видели людей и транспортные средства, которые стояли в очереди на пересечение линии соприкосновения.
- Свобода передвижения СММ оставалась ограниченной*.

¹ На основании информации, поступившей от мониторинговых команд по состоянию на 19:30 10 июня 2020 года (по восточноевропейскому летнему времени).

Нарушения режима прекращения огня²



² Более подробная информация обо всех случаях нарушения режима прекращения огня, а также карты Донецкой и Луганской областей, где отмечены все места, упомянутые в отчете, представлены в приложении. В течение отчетного периода камеры СММ на шахте «Октябрьской», в Петровском и Красногоровке не функционировали.

³ Включая взрывы.

⁴ Включая вследствие огня из вооружения неустановленного типа.

Карта зафиксированных нарушений режима прекращения огня



Организация по безопасности и сотрудничеству в Европе
Специальная мониторинговая миссия в Украине

Зафиксированные СММ нарушения режима прекращения огня 10 июня 2020 г.



- Концентрация нарушений режима прекращения огня**
- Высокая
 -
 - Низкая
 - Взрыв
 - Населенный пункт
 - Линия соприкосновения (ориентир.)

Источники: административные границы — УКГВ ООН; дороги, реки — проект OpenStreetMap; море — VLIZ (2005), Акватории МГО; другое — ОБСЕ.

Система координат: WGS 1984 UTM Zone 37N

Данная карта предоставляется исключительно для наглядности. Отсутствие ошибок не гарантировано, а ее содержание не подразумевает, что СММ ОБСЕ утверждает или одобряет официальный статус карты.

© СММ ОБСЕ 2019 Не разрешается использовать, копировать, воспроизводить, передавать, транслировать, продавать, лицензировать или применять без предварительного разрешения со стороны ОБСЕ в письменном виде.
Создано: 11/06/2020

В Донецкой области СММ констатировала увеличение количества нарушений режима прекращения огня, зафиксировав также больше взрывов (около 60), по сравнению с [предыдущим отчетным периодом](#) (17 взрывов). Большинство нарушений режима прекращения огня, включая большую часть взрывов, зафиксировано в северном направлении от н. п. Широкино (подконтрольный правительству, 100 км к югу от Донецка) и в южном направлении от н. п. Светлодарск (подконтрольный правительству, 57 км к северо-востоку от Донецка).

В Луганской области Миссия констатировала увеличение количества нарушений режима прекращения огня, зафиксировав также больше взрывов (примерно 300), по сравнению с [предыдущим отчетным периодом](#) (3 взрыва). Большинство нарушений режима прекращения огня, включая большую часть взрывов, зафиксировано в северном, западном и восточном направлениях от участка разведения в районе н. п. Золотое (подконтрольный правительству, 60 км к западу от Луганска) (см. ниже).

Члены вооруженных формирований по-прежнему отказывали СММ в доступе на блокпостах вдоль линии соприкосновения в Донецкой и Луганской областях

Члены вооруженных формирований продолжали запрещать Миссии проезд/проход на блокпостах по официальным дорожным коридорам в Донецкой и Луганской областях. Эти ограничения препятствуют выполнению мандата СММ⁵.

В Донецкой области на блокпосте около н. п. Оленовка (неподконтрольный правительству, 23 км к юго-западу от Донецка) члены вооруженных формирований (один из которых был явно вооружен) [вновь](#) дважды отказывали патрулям Миссии в проезде, мотивировав это ограничениями в связи с COVID-19: один раз в направлении неподконтрольных правительству районов, а второй — в сторону неподконтрольных правительству районов*.

На блокпосте возле н. п. Кременец (неподконтрольный правительству, 16 км к юго-западу от Донецка) вооруженный член вооруженных формирований запретил патрулю Миссии доступ на территорию блокпоста, откуда наблюдатели планировали наблюдать за мирными жителями, стоявшими в очереди на пересечение в направлении неподконтрольных правительству районов (см. ниже), объяснив это тем, что блокпост по-прежнему закрыт*.

В Луганской области на блокпосте к югу от моста у Станицы Луганской (15 км к северо-востоку от Луганска) член вооруженных формирований [в очередной раз](#) отказал патрулю СММ в проходе в подконтрольные правительству районы, заявив, что блокпост закрыт в связи с COVID-19*.

Участки разведения в районах Станицы Луганской, Золотого и Петровского⁶

10 июня в пределах участка разведения в районе н. п. Станица Луганская (подконтрольный правительству, 16 км к северо-востоку от Луганска) наблюдатели

⁵ Миссия начала сталкиваться с регулярными недопусками при попытке пересечения в неподконтрольные правительству районы на блокпостах вооруженных формирований в Донецкой области с 21 марта и в Луганской области с 23 марта. Более детальную информацию см. в ежедневных и оперативных отчетах СММ.

⁶ Разведение предусмотрено Рамочным решением Трехсторонней контактной группы о разведении сил и средств от 21 сентября 2016 года.

видели 3 членов вооруженных формирований (с нарукавными повязками с надписью «СЦКК») между нововозведенным пролетом моста у Станицы Луганской и блокпостом вооруженных формирований к югу от моста. Команда СММ также видела фургон и 3 гражданских работников у блокпоста.

6 июня за пределами **участка разведения в районе Золотого** по доступным СММ данным воздушного наблюдения впервые была обнаружена траншея протяженностью порядка 15 м приблизительно в 400 м к юго-востоку от юго-западного угла участка.

Вечером 9 июня, находясь в н. п. Попасная (подконтрольный правительству, 69 км к западу от Луганска), наблюдатели слышали 1 взрыв неопределенного происхождения и около 35 очередей из крупнокалиберного пулемета — все, по оценке, на расстоянии примерно 3–7 км к востоку и востоко-юго-востоку. В ночь с 9 на 10 июня камера СММ в Золотом зафиксировала 36 пролетевших неопределенных боеприпасов и 1 осветительную ракету — все, по оценке, примерно в 1–5 км к востоку и востоко-северо-востоку. 10 июня, ведя наблюдения в двух разных местах вблизи участка разведения в районе Золотого, наблюдатели слышали 2 взрыва неопределенного происхождения, а также приблизительно 25 выстрелов и очередей из крупнокалиберного пулемета. Все эти нарушения режима прекращения огня произошли, по оценке Миссии, вне участка разведения, но в пределах 5 км от его края.

10 июня на участке разведения в районе Золотого, по наблюдениям Миссии, находились 6 членов вооруженных формирований (с нарукавными повязками с надписью «СЦКК») около его юного края, при этом наблюдатели видели, как двое из них сначала прошли по дороге Т1316 примерно на 350 м севернее южного края участка, а затем вернулись обратно.

7 июня за пределами **участка разведения в районе н. п. Петровское** (неподконтрольный правительству, 41 км к югу от Донецка) по доступным СММ данным воздушного наблюдения были обнаружены недавние продления трех траншей: одна примерно в 2,5 км к юго-юго-западу, вторая — в 4 км к югу от Петровского (по оценке, принадлежат Вооруженным силам Украины), а третья — приблизительно в 1,5 км к юго-юго-востоку от Петровского (по оценке, принадлежит вооруженным формированиям), которых не видно на изображениях от 30 марта, 29 мая и 4 июня 2020 года соответственно.

10 июня, осуществляя мониторинг в трех разных местах возле данного участка разведения, наблюдатели констатировали там спокойную обстановку.

Отвод вооружения

СММ продолжала осуществлять мониторинг отвода вооружения, предусмотренного Меморандумом, а также Комплексом мер и Дополнением к нему.

В подконтрольном правительству районе Луганской области Миссия зафиксировала зенитно-ракетный комплекс, размещенный в нарушение линий отвода (детальнее см. таблицу ниже).

Признаки военного присутствия и присутствия военного типа в зоне безопасности⁷

СММ зафиксировала боевые бронированные машины в подконтрольных правительству районах Донецкой области и по обе стороны от линии соприкосновения в Луганской области, в том числе некоторые в жилых кварталах (детальнее см. таблицу ниже).

6 июня по доступным СММ данным воздушного наблюдения были обнаружены новые траншеи, пролегающие примерно в 4 км к юго-западу от н. п. Калиново-Борщеватое (неподконтрольный правительству, 61 км к западу от Луганска) и приблизительно в 2,5 км к северо-западу от н. п. Березовское (неподконтрольный правительству, 53 км к северо-западу от Луганска). По оценке Миссии, обе траншеи принадлежат вооруженным формированиям. По этим же данным воздушного наблюдения также были выявлены продления двух существующих траншей (по оценке, принадлежат Вооруженным силам Украины) на расстоянии около 5 км к югу от н. п. Крымское (подконтрольный правительству, 42 км к северо-западу от Луганска) и новое фортификационное сооружение из мешков с песком на позиции, по оценке, принадлежащей Вооруженным силам Украины, на юго-западной окраине н. п. Катериновка (подконтрольный правительству, 64 км к западу от Луганска) (не видно на изображениях от 6 февраля, 1 и 26 марта 2020 года соответственно).

Мины возле Верхнеторецкого, Василевки, Ставок и Бетманово

7 июня в полях примерно в 1,5 км к юго-западу от н. п. Верхнеторецкое (подконтрольный правительству, 23 км к северо-востоку от Донецка) беспилотный летательный аппарат (БПЛА) СММ среднего радиуса действия впервые зафиксировал порядка 20 противотанковых мин (предположительно ТМ-62). По оценке, они принадлежат Вооруженным силам Украины.

Тот же БПЛА впервые обнаружил около 40 противотанковых мин (предположительно ТМ-62) в полях на расстоянии примерно 1,5 км к северу от н. п. Василевка (неподконтрольный правительству, 20 км к северу от Донецка) и приблизительно 35 противотанковых мин (предположительно ТМ-62) в полях ориентировочно в 2 км к юго-юго-западу от н. п. Ставки (неподконтрольный правительству, 30 км к северо-востоку от Донецка). По оценке, все эти мины принадлежат вооруженным формированиям.

Кроме того, возле жилого района на северо-восточной окраине н. п. Бетманово (бывш. Красный Партизан; неподконтрольный правительству, 23 км к северо-востоку от Донецка) БПЛА выявил 2 противотанковые мины (по оценке, принадлежат вооруженным формированиям), установленные поперек дороги, ведущей к Верхнеторецкому (для ознакомления с предыдущими наблюдениями в данном районе см. [Ежедневный отчет СММ от 2 мая 2020 года](#)).

Усилия СММ по содействию проведению ремонта и обеспечению функционирования жизненно важных объектов гражданской инфраструктуры

⁷ Упомянутая в этом разделе техника не подпадает под действие Минских соглашений об отводе вооружений.

Миссия содействовала установлению локального режима прекращения огня и осуществляла мониторинг его соблюдения для обеспечения возможности проведения ремонтных работ на шламонакопителе фенольного завода около н. п. Зализне (подконтрольный правительству, 42 км к северо-востоку от Донецка) и на линиях электропередачи возле Оленовки, техобслуживания и ремонта водоочистного сооружения в н. п. Гольмовский (неподконтрольный правительству, 49 км к северо-востоку от Донецка), удаления растительности, осмотра и техобслуживания железнодорожного полотна у н. п. Ольховое (подконтрольный правительству, 22 км к северо-востоку от Луганска), а также работ по разминированию в н. п. Орехово (подконтрольный правительству, 57 км к северо-западу от Луганска).

СММ продолжала содействовать обеспечению функционирования Донецкой фильтровальной станции (ДФС; 15 км к северу от Донецка). Со своей позиции в н. п. Авдеевка (подконтрольный правительству, 17 км к северу от Донецка) команда СММ слышала 1 взрыв неопределенного происхождения и очереди из стрелкового оружия (по оценке, в радиусе 5 км от станции).

Меры по предотвращению распространения COVID-19 на КПВВ и соответствующих блокпостах

10 июня в Донецкой области, по наблюдениям СММ, контрольный пункт въезда-выезда (КПВВ) у н. п. Марьинка (подконтрольный правительству, 23 км к юго-западу от Донецка) временно открылся и порядка 120 человек (мужчины и женщины разного возраста) и примерно 100 автомобилей стояли в очереди напротив КПВВ для пересечения в направлении неподконтрольных правительству районов. Военнослужащий Вооруженных сил Украины сообщил, что КПВВ открыт с 11:00 до 14:00 для пропуска граждан пешком, на автобусе или на личном транспорте. Затем наблюдатели увидели, как автобус с 5 людьми (мужчины и женщины разного возраста) проехал через КПВВ в направлении неподконтрольных правительству районов, но вскоре после этого он вернулся на КПВВ со всеми пассажирами.

По наблюдениям Миссии, соответствующий блокпост вооруженных формирований восточнее Кременца по-прежнему был закрыт*. На блокпосте команда СММ видела около 20 мирных жителей (мужчины и женщины разного возраста) и примерно 70 гражданских автомобилей, стоявших в очереди на пересечение в направлении неподконтрольных правительству районов.

В Луганской области члены патруля Миссии отметили, что КПВВ в Станице Луганской временно открылся и порядка 100 человек (мужчины и женщины разного возраста) стояли в очереди на КПВВ для пересечения в направлении неподконтрольных правительству районов. Они также видели, как 6 человек (мужчины и женщины разного возраста) прошли через КПВВ, но затем вернулись в подконтрольные правительству районы, после того как им отказали в проходе в неподконтрольные правительству районы на блокпосте вооруженных формирований к югу от моста у Станицы Луганской.

Наблюдатели отметили, что соответствующий блокпост вооруженных формирований к югу от моста у Станицы Луганской был по-прежнему закрыт*. На автобусной остановке, расположенной на расстоянии около 2 км к югу от блокпоста вооруженных формирований, команда Миссии видела около 50 мирных жителей (мужчин и женщин разного возраста) и примерно 20 гражданских автомобилей, стоявших в очереди к блокпосту.

На месте наблюдатели также видели, как из подконтрольных правительству районов в неподконтрольные переносили гроб через мост у Станицы Луганской.

Миссия продолжала следить за ситуацией в Херсоне, Днепре, Одессе, Львове, Ивано-Франковске, Харькове, Черновцах и Киеве.

***Ограничение свободы передвижения и другие препятствия в выполнении мандата СММ**

Деятельность по мониторингу и свобода передвижения СММ ограничены из-за угроз в области безопасности, включая риски, связанные с наличием мин и неразорвавшихся боеприпасов, а также другими препятствиями, которые ежедневно меняются. Мандат СММ предусматривает свободный и безопасный доступ по всей Украине. Все подписанты Комплекса мер согласились с необходимостью свободного и безопасного доступа, а также с тем, что ограничение свободы передвижения СММ является нарушением и что на подобные нарушения необходимо быстро реагировать. Они также согласились с тем, что Совместный центр контроля и координации (СЦКК) должен содействовать такому реагированию и осуществлять общую координацию работ по разминированию. Однако вооруженные формирования в отдельных районах Донецкой и Луганской областей часто отказывают СММ в доступе к районам, прилегающим к неподконтрольным правительству участкам границы Украины (например, см. [Ежедневный отчет СММ от 9 июня 2020 года](#)). Деятельность СММ в Донецкой и Луганской областях оставалась ограниченной после того, как [23 апреля 2017 года неподалеку от Пришиба произошел инцидент со смертельным исходом](#). В связи с этим способность Миссии осуществлять наблюдение по-прежнему ограничена.

Запрет доступа:

- На блокпосте вблизи н. п. Кременец (неподконтрольный правительству, 16 км к юго-западу от Донецка) вооруженный член вооруженных формирований запретил патрулю Миссии доступ на территорию блокпоста, откуда наблюдатели планировали осуществлять мониторинг пересечения мирными жителями линии соприкосновения, объяснив это тем, что блокпост по-прежнему закрыт.
- На блокпосте около н. п. Оленовка (неподконтрольный правительству, 23 км к юго-западу от Донецка) члены вооруженных формирований (один из которых был вооружен) [снова](#) дважды запрещали патрулям СММ проезд, мотивировав это карантинными ограничениями в связи с COVID-19: один раз в направлении подконтрольных правительству районов, а второй — в неподконтрольные правительству районы.
- На блокпосте к югу от моста у Станицы Луганской (15 км к северо-востоку от Луганска) член вооруженных формирований [в очередной раз](#) отказал патрулю СММ в проходе в подконтрольные правительству районы, заявив, что блокпост закрыт в связи с COVID-19.

Регулярные ограничения на участках разведения сил и средств и из-за мин/неразорвавшихся боеприпасов:

- Не осуществив сплошное разминирование и извлечение неразорвавшихся боеприпасов, а также не устранив прочие преграды, стороны по-прежнему отказывали СММ в неограниченном доступе, а также в возможности передвигаться по отдельным дорогам, которые ранее были определены как

важные для осуществления Миссией эффективного мониторинга и для передвижения гражданских лиц.

Другие препятствия:

- 8 июня, пролетая над районами около н. п. Новолуганское (подконтрольный правительству, 53 км к северо-востоку от Донецка), БПЛА СММ малого радиуса действия подвергался воздействию помех сигнала (по оценке, вследствие глушения)⁸.
- 10 июня, пролетая над районами возле н. п. Водяное (подконтрольный правительству, 94 км к югу от Донецка), БПЛА СММ среднего радиуса действия подвергался воздействию помех сигнала GPS (по оценке, вероятно вследствие глушения).
- В тот же день в двух случаях БПЛА СММ малого радиуса действия подвергался воздействию помех сигнала GPS (по оценке, возможно в результате глушения) при выполнении полета над районами вблизи Кременца. Мини-БПЛА потерпел крушение при приземлении в результате глушения во время второго полета.

⁸ Помехи сигнала могли создавать из любого места в радиусе нескольких километров от месторасположения БПЛА.

Таблица вооружения

Вооружение, размещенное в нарушение линий отвода

Дата	К-во единиц вооружения	Вид вооружения	Место	Источник наблюдения
подконтрольные правительству районы				
10.06.2020	1	зенитный ракетный комплекс (9К33 «Оса»)	около н. п. Войтово (33 км к северо-западу от Луганска)	патруль

Таблица признаков военного присутствия и присутствия военного типа в зоне безопасности⁹

Дата	К-во	Вид	Место	Источник наблюдения
подконтрольные правительству районы				
06.06.2020	-	продление двух траншей	около н. п. Крымское (42 км к северо-западу от Луганска)	воздушное наблюдение
	-	укрепление позиции	около н. п. Катериновка (64 км к западу от Луганска)	
07.06.2020	1	предположительно буксируемая зенитная установка (тип — Н/Д)	около н. п. Светлодарск (57 км к северо-востоку от Донецка)	мини-БПЛА
	1	предположительно боевая бронированная машина		
	1	боевая бронированная машина	в жилом секторе н. п. Новозвановка (70 км к западу от Луганска)	
	4	бронетранспортер (типа МТ-ЛБ)		
	1	предположительно боевая бронированная машина	около н. п. Верхнеторецкое (23 км к северо-востоку от Донецка)	
1	боевая бронированная машина	около н. п. Богдановка (41 км к юго-западу от Донецка)	воздушное наблюдение	
10.06.2020	1	бронетранспортер (БТР-70)	около н. п. Новобахмутовка (28 км к северу от Донецка)	патруль
неподконтрольные правительству районы				
06.06.2020	-	новая траншея	около н. п. Калиново-Борщеватое (61 км к западу от Луганска)	воздушное наблюдение
	-	новая траншея	около н. п. Берёзовское (53 км к северо-западу от Луганска)	
08.06.2020	1	боевая бронированная машина	около н. п. Новокиевка (25 км к востоку от Луганска)	

⁹ Упомянутая в этом разделе техника не подпадает под действие Минских соглашений об отводе вооружений.

Таблица нарушений режима прекращения огня по состоянию на 10 июня 2020 года¹⁰

Месторасположение СММ	Расстояние и направление	Способ	К-во	Наблюдения	Описание	Вооружение	Дата, время
Камера СММ в н. п. Авдеевка (подконтрольный правительству, 17 км к С от Донецка)	2–4 км к ЮВ	зафиксировала	2	Н/Д боеприпас	ССЗ–ЮЮВ	Н/Д	09.06, 23:13
	2–4 км к ВЮВ	зафиксировала	10	Н/Д боеприпас	выпущенный(-ая) вверх	Н/Д	10.06, 00:04
Камера СММ на Донецкой фильтровальной станции (15 км к С от Донецка)	2–4 км к ЮЮЗ	зафиксировала	1	Н/Д боеприпас	ЮЮВ–ССЗ (также зафиксировано камерой СММ в Авдеевке)	Н/Д	09.06, 22:12
Камера СММ в 1,5 км к СВ от н. п. Гнутово (подконтрольный правительству, 90 км к Ю от Донецка)	3–5 км к ВЮВ	зафиксировала	2	взрыв	неопределенного происхождения	Н/Д	09.06, 21:51
	3–5 км к В	зафиксировала	2	вспышка дульного пламени		Н/Д	09.06, 22:04
	3–5 км к В	зафиксировала	2	Н/Д боеприпас	ССВ–ЮЮЗ (после вышеупомянутого события)	Н/Д	09.06, 22:04
	3–5 км к ВЮВ	зафиксировала	1	Н/Д боеприпас	ССВ–ЮЮЗ	Н/Д	09.06, 22:04
	3–5 км к ВЮВ	зафиксировала	2	вспышка дульного пламени		Н/Д	09.06, 22:55
	3–5 км к ВЮВ	зафиксировала	2	Н/Д боеприпас	ССВ–ЮЮЗ (после вышеупомянутого события)	Н/Д	09.06, 22:55
	3–5 км к ВЮВ	зафиксировала	4	Н/Д боеприпас	ССВ–ЮЮЗ	Н/Д	09.06, 23:27
Камера СММ в 1 км к ЮЗ от н. п. Широкино (100 км к В от Донецка)	3–5 км к С	зафиксировала	1	Н/Д боеприпас	В–З	Н/Д	09.06, 22:38
	3–5 км к С	зафиксировала	1	взрыв	неопределенного происхождения	Н/Д	09.06, 22:39
	3–5 км к С	зафиксировала	1	вспышка дульного пламени		Н/Д	09.06, 22:42
	3–5 км к С	зафиксировала	1	Н/Д боеприпас	З–В (после упомянутого выше события)	Н/Д	09.06, 22:42
	3–5 км к ССВ	зафиксировала	1	Н/Д боеприпас	З–В	Н/Д	09.06, 23:32
	3–5 км к С	зафиксировала	2	Н/Д боеприпас	З–В	Н/Д	10.06, 00:29
	3–5 км к С	зафиксировала	2	Н/Д боеприпас	З–В	Н/Д	10.06, 00:30
	3–5 км к ССВ	зафиксировала	22	Н/Д боеприпас	выпущенный(-ая) вверх	Н/Д	10.06, 00:33
	3–5 км к ССВ	зафиксировала	14	Н/Д боеприпас	выпущенный(-ая) вверх	Н/Д	10.06, 00:34
	3–5 км к С	зафиксировала	1	вспышка дульного пламени		Н/Д	10.06, 00:55
	3–5 км к С	зафиксировала	1	Н/Д боеприпас	З–В (после упомянутого выше события)	Н/Д	10.06, 00:55
	3–5 км к С	зафиксировала	1	взрыв	неопределенного происхождения	Н/Д	10.06, 01:01
	3–5 км к С	зафиксировала	2	взрыв	неопределенного происхождения	Н/Д	10.06, 01:05

¹⁰В таблице указаны исключительно те инциденты, которые наблюдатели видели/слышали лично либо были зафиксированы камерами СММ, а также те случаи, которые Миссия оценивает как учения с боевой стрельбой, контролируемые подрывы и т. п. Указанные детали, а именно: расстояние, направление, тип оружия и т. д., основаны на оценках, сделанных наблюдателями на местах и специалистами по техническому мониторингу, и необязательно всегда являются точными. Надпись «нет данных» (Н/Д) означает, что СММ не смогла подтвердить информацию из-за расстояния, погодных условий, технических ограничений и/или по другим причинам. Одни и те же самые, по оценке СММ, нарушения режима прекращения огня, зафиксированные параллельно несколькими патрулями или камерами, отражаются в таблице только один раз.

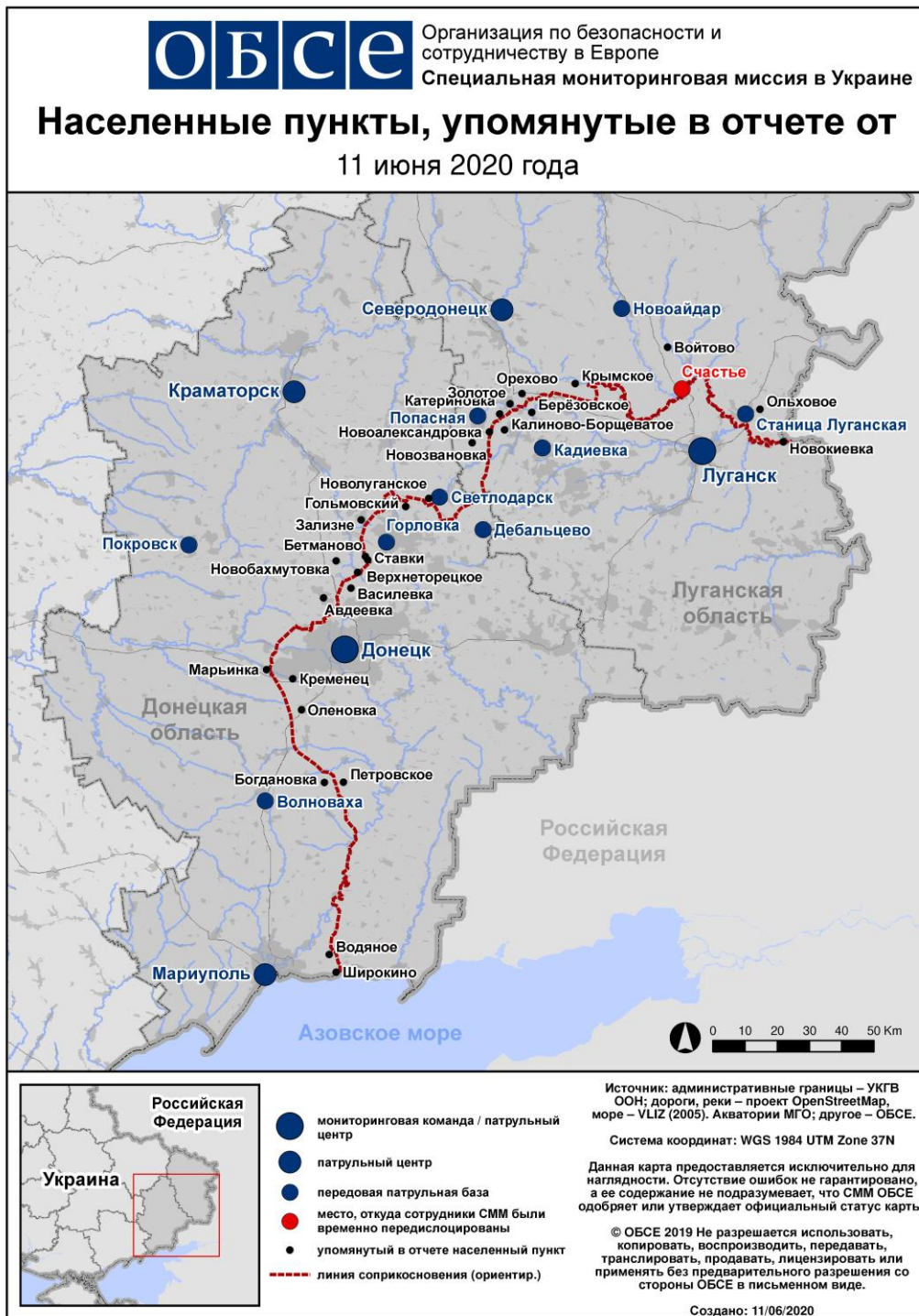
Месторасположение СММ	Расстояние и направление	Способ	К-во	Наблюдения	Описание	Вооружение	Дата, время
	3-5 км к ССВ	зафиксировала	5	взрыв	неопределенного происхождения	Н/Д	10.06, 01:09
	3-5 км к ССВ	зафиксировала	1	Н/Д боеприпас	З-В	Н/Д	10.06, 01:12
	3-5 км к С	зафиксировала	1	Н/Д боеприпас	Ю-С	Н/Д	10.06, 01:14
	3-5 км к С	зафиксировала	1	Н/Д боеприпас	В-З	Н/Д	10.06, 01:15
	3-5 км к С	зафиксировала	1	взрыв	взрыв в воздухе	Н/Д	10.06, 01:18
	3-5 км к С	зафиксировала	1	взрыв	неопределенного происхождения	Н/Д	10.06, 01:18
	3-5 км к ССВ	зафиксировала	1	взрыв	неопределенного происхождения	Н/Д	10.06, 01:19
	3-5 км к С	зафиксировала	1	взрыв	неопределенного происхождения	Н/Д	10.06, 01:20
	3-5 км к С	зафиксировала	1	Н/Д боеприпас	З-В (после упомянутого выше события)	Н/Д	10.06, 01:20
	3-5 км к С	зафиксировала	1	взрыв	неопределенного происхождения	Н/Д	10.06, 02:04
	3-5 км к С	зафиксировала	1	взрыв	неопределенного происхождения	Н/Д	10.06, 02:04
	3-5 км к ССВ	зафиксировала	1	вспышка дульного пламени		Н/Д	10.06, 02:27
	3-5 км к ССВ	зафиксировала	1	вспышка дульного пламени		Н/Д	10.06, 02:28
	3-5 км к С	зафиксировала	1	Н/Д боеприпас	ЮЗ-СВ	Н/Д	10.06, 02:33
	3-5 км к С	зафиксировала	1	Н/Д боеприпас	ЮЗ-СВ	Н/Д	10.06, 02:34
	3-5 км к С	зафиксировала	1	взрыв	неопределенного происхождения	Н/Д	10.06, 02:34
	3-5 км к ССВ	зафиксировала	3	вспышка дульного пламени		Н/Д	10.06, 02:34
	3-5 км к С	зафиксировала	3	Н/Д боеприпас	ЮЮЗ-ССВ	Н/Д	10.06, 02:34
	3-5 км к С	зафиксировала	1	Н/Д боеприпас	ЮЮВ-ССЗ	Н/Д	10.06, 02:34
	3-5 км к С	зафиксировала	6	Н/Д боеприпас	Ю-С	Н/Д	10.06, 02:34
	3-5 км к ССВ	зафиксировала	1	взрыв	неопределенного происхождения	Н/Д	10.06, 02:38
	3-5 км к ССВ	зафиксировала	1	вспышка дульного пламени		Н/Д	10.06, 02:38
	3-5 км к ССВ	зафиксировала	1	вспышка дульного пламени		Н/Д	10.06, 02:39
	3-5 км к ССВ	зафиксировала	2	взрыв	неопределенного происхождения	Н/Д	10.06, 02:39
	3-5 км к С	зафиксировала	1	Н/Д боеприпас	ЮЗ-СВ	Н/Д	10.06, 02:43
	3-5 км к ССВ	зафиксировала	1	взрыв	неопределенного происхождения	Н/Д	10.06, 02:44
	3-5 км к ССВ	зафиксировала	2	взрыв	неопределенного происхождения	Н/Д	10.06, 02:45
	3-5 км к ССВ	зафиксировала	1	взрыв	неопределенного происхождения	Н/Д	10.06, 02:45
	3-5 км к ССВ	зафиксировала	1	взрыв	неопределенного происхождения	Н/Д	10.06, 02:45
	3-5 км к ССВ	зафиксировала	1	взрыв	неопределенного происхождения	Н/Д	10.06, 02:47
	3-5 км к С	зафиксировала	2	взрыв	неопределенного происхождения	Н/Д	10.06, 02:47
	3-5 км к С	зафиксировала	1	вспышка дульного пламени		Н/Д	10.06, 02:47

Месторасположение СММ	Расстояние и направление	Способ	К-во	Наблюдения	Описание	Вооружение	Дата, время
	3–5 км к С	зафиксировала	1	Н/Д боеприпас	ЮЗ–СВ (после вышеупомянутого события)	Н/Д	10.06, 02:47
	3–5 км к ССВ	зафиксировала	2	взрыв	неопределенного происхождения	Н/Д	10.06, 02:48
	3–5 км к ССВ	зафиксировала	2	вспышка дульного пламени		Н/Д	10.06, 02:48
	3–5 км к С	зафиксировала	3	взрыв	неопределенного происхождения	Н/Д	10.06, 02:51
	3–5 км к ССВ	зафиксировала	2	взрыв	неопределенного происхождения	Н/Д	10.06, 02:51
	3–5 км к С	зафиксировала	3	Н/Д боеприпас	ЮЮВ–ССЗ	Н/Д	10.06, 02:51
	3–5 км к С	зафиксировала	1	Н/Д боеприпас	З–В	Н/Д	10.06, 02:51
	3–5 км к С	зафиксировала	2	Н/Д боеприпас	ЮЮЗ–ССВ	Н/Д	10.06, 02:52
	3–5 км к С	зафиксировала	3	Н/Д боеприпас	ЗСЗ–ВЮВ	Н/Д	10.06, 03:19
	3–5 км к С	зафиксировала	11	Н/Д боеприпас	З–В	Н/Д	10.06, 03:20
	3–5 км к С	зафиксировала	1	Н/Д боеприпас	ВЮВ–ЗСЗ	Н/Д	10.06, 03:20
	3–5 км к С	зафиксировала	2	вспышка дульного пламени		Н/Д	10.06, 03:20
	3–5 км к С	зафиксировала	1	взрыв	неопределенного происхождения	Н/Д	10.06, 03:21
	3–5 км к С	зафиксировала	10	Н/Д боеприпас	З–В	Н/Д	10.06, 03:21
	3–5 км к С	зафиксировала	2	Н/Д боеприпас	ВЮВ–ЗСЗ	Н/Д	10.06, 03:21
	3–5 км к С	зафиксировала	2	вспышка дульного пламени		Н/Д	10.06, 03:21
	3–5 км к С	зафиксировала	2	вспышка дульного пламени		Н/Д	10.06, 03:22
	3–5 км к С	зафиксировала	2	вспышка дульного пламени		Н/Д	10.06, 03:22
	3–5 км к С	зафиксировала	2	Н/Д боеприпас	З–В (после упомянутого выше события)	Н/Д	10.06, 03:22
	3–5 км к С	зафиксировала	1	взрыв	неопределенного происхождения	Н/Д	10.06, 03:27
Юго-восточная часть н. п. Авдеевка (подконтрольный правительству, 17 км к С от Донецка)	2 км к ЮВ	слышали	1	взрыв	неопределенного происхождения	Н/Д	10.06, 09:45
	2 км к ЮВ	слышали	3	очередь		стрелковое оружие	10.06, 14:30
	2 км к ЮВ	слышали	2	выстрел		стрелковое оружие	10.06, 14:32
Около 1 км к В от н. п. Гольмовский (неподконтрольный правительству, 49 км к СВ от Донецка)	1–2 км к СВ	слышали	2	очередь		стрелковое оружие	10.06, 13:05
н. п. Чермалык (подконтрольный правительству, 77 км к Ю от Донецка)	Н/Д	слышали	1	взрыв	неопределенного происхождения	Н/Д	10.06, 11:29
н. п. Светлодарск (подконтрольный правительству, 57 км к СВ от Донецка)	4–5 км к ЮЗ	слышали	6	взрыв	неопределенного происхождения	Н/Д	10.06, 08:40–08:41
	4–5 км к Ю	слышали	6	взрыв	неопределенного происхождения	Н/Д	09.06, 18:31–18:34
	3–5 км к ЮВ	слышали	20	очередь		крупнокалиберный пулемет	09.06, 18:32–18:35
	4–5 км к Ю	слышали	7	взрыв	неопределенного происхождения	Н/Д	09.06, 18:38–18:41

Месторасположение СММ	Расстояние и направление	Способ	К-во	Наблюдения	Описание	Вооружение	Дата, время
	3–5 км к ЮВ	слышали	13	очередь		крупнокалиберный пулемет	09.06, 19:00–19:03
	3–5 км к ЮВ	слышали	14	очередь		крупнокалиберный пулемет	09.06, 20:10–20:12
	3–5 км к ЮЗ	слышали	6	очередь		крупнокалиберный пулемет	09.06, 20:52
	3–5 км к ЮЗ	слышали	4	очередь		крупнокалиберный пулемет	09.06, 21:53
	3–5 км к ЮЗ	слышали	8	очередь		крупнокалиберный пулемет	09.06, 23:01–23:02
Камера СММ в н. п. Кряковка (подконтрольный правительству, 38 км к СЗ от Луганска)	2–4 км к Ю	зафиксировала	1	взрыв	неопределенного происхождения	Н/Д	09.06, 22:26
	3–4 км к ЮЮЗ	зафиксировала	11	Н/Д боеприпас	СЗ–ЮВ	Н/Д	10.06, 02:20
Камера СММ в н. п. Золотое (подконтрольный правительству, 60 км к З от Луганска)	1–3 км к В	зафиксировала	1	Н/Д боеприпас	СЗ–ЮВ (по оценке, за пределами участка разведения)	Н/Д	10.06, 00:14
	1–3 км к В	зафиксировала	1	Н/Д боеприпас	ЮЮЗ–ССВ (по оценке, за пределами участка разведения)	Н/Д	10.06, 00:14
	1–3 км к В	зафиксировала	6	Н/Д боеприпас	СЗ–ЮВ (по оценке, за пределами участка разведения)	Н/Д	10.06, 00:15
	1–3 км к В	зафиксировала	17	Н/Д боеприпас	СЗ–ЮВ (по оценке, за пределами участка разведения)	Н/Д	10.06, 00:16
	1–3 км к В	зафиксировала	1	Н/Д боеприпас	Ю–С (по оценке, за пределами участка разведения)	Н/Д	10.06, 00:16
	1–3 км к В	зафиксировала	3	Н/Д боеприпас	СЗ–ЮВ (по оценке, за пределами участка разведения)	Н/Д	10.06, 00:17
	1–3 км к В	зафиксировала	1	осветительная ракета	выпущенный вверх (по оценке, за пределами участка разведения)	Н/Д	10.06, 00:20
	1–3 км к ВСВ	зафиксировала	1	Н/Д боеприпас	С–Ю (по оценке, за пределами участка разведения)	Н/Д	10.06, 00:23
	3–5 км к В	зафиксировала	5	Н/Д боеприпас	С–Ю (по оценке, за пределами участка разведения)	Н/Д	10.06, 00:41
	2–4 км к В	зафиксировала	1	Н/Д боеприпас	ЮЮЗ–ССВ (по оценке, за пределами участка разведения)	Н/Д	10.06, 00:15
Северная окраина н. п. Попасная (подконтрольный правительству, 69 км к З от Луганска)	3–5 км к В	слышали	23	очередь	по оценке, за пределами участка разведения в районе Золотого	крупнокалиберный пулемет	09.06, 19:45–19:47
	5–7 км к ВЮВ	слышали	1	взрыв	неопределенного происхождения (по оценке, за пределами участка разведения в районе Золотого)	Н/Д	09.06, 22:15–22:18
	5–7 км к ВЮВ	слышали	12	очередь	по оценке, за пределами участка разведения в районе Золотого	Н/Д	09.06, 22:15–22:18
	3–6 км к ЮВ	слышали	194	взрыв	неопределенного происхождения	Н/Д	10.06, 18:33–18:56
	3–6 км к ЮВ	слышали	17	очередь		Н/Д	10.06, 18:33–18:56

Месторасположение СММ	Расстояние и направление	Способ	К-во	Наблюдения	Описание	Вооружение	Дата, время
3 км к С от н. п. Первомайск (неподконтрольный правительству, 58 км к 3 от Луганска)	4–7 км к СВ	слышали	8	очередь	по оценке, за пределами участка разведения в районе Золотого	крупнокалиберный пулемет	10.06, 10:44–10:55
	4–7 км к СВ	слышали	2	взрыв	неопределенного происхождения (по оценке, за пределами участка разведения в районе Золотого)	Н/Д	10.06, 10:44–10:55
1,5 км к ЮЗ от н. п. Березовское (неподконтрольный правительству, 53 км к СЗ от Луганска)	4–7 км к ССВ	слышали	60	взрыв	неопределенного происхождения	Н/Д	10.06, 11:55–12:35
	4–7 км к СВ	слышали	39	взрыв	неопределенного происхождения	Н/Д	10.06, 11:55–12:35
	4–7 км к СВ	слышали	27	очередь		крупнокалиберный пулемет	10.06, 11:55–12:35
2 км к Ю от н. п. Золотое-5 (Михайловка; неподконтрольный правительству, 58 км к 3 от Луганска)	2–3 км к СВ	слышали	15	очередь	по оценке, за пределами участка разведения	крупнокалиберный пулемет	10.06, 13:38–13:50

Карта Донецкой и Луганской областей¹¹



¹¹По решению Постоянного совета № 1117 от 21 марта 2014 года, СММ базируется в десяти городах на всей территории Украины (Херсон, Одесса, Львов, Ивано-Франковск, Харьков, Донецк, Днепр, Черновцы, Луганск и Киев). Эта карта восточной Украины предназначена для иллюстративных целей. На ней указаны населенные пункты, упомянутые в отчете, а также те, где находятся офисы СММ (команды наблюдателей, представительства и передовые патрульные базы) в Донецкой и Луганской областях. (Красным цветом выделена передовая патрульная база, с которой сотрудники СММ были временно передислоцированы на основании рекомендаций экспертов по безопасности из некоторых государств-участников ОБСЕ, а также согласно протоколам безопасности СММ). Миссия использует эти помещения, а также осуществляет патрулирование в этих районах в дневное время суток).