

Щоденний звіт № 137/2020

від 10 червня 2020 року¹

Короткий виклад

- Місія констатувала зменшення кількості порушень режиму припинення вогню в Донецькій і Луганській областях, якщо порівнювати з попереднім звітним періодом.
- СММ уточнювала повідомлення про чоловіка, який дістав поранення внаслідок обстрілу в Петровському районі Донецька.
- У вечірній час безпілотний літальний апарат СММ дальнього радіуса дії виявив колону вантажівок (одна з яких їхала ґрунтовою дорогою) у непідконтрольному урядові районі Донецької області неподалік кордону з Російською Федерацією, де немає прикордонно-пропускних споруд.
- Члени збройних формувань і далі забороняли патрулям Місії доступ на блокпостах уздовж офіційних дорожніх коридорів в Донецькій і Луганській областях*.
- СММ продовжувала здійснювати моніторинг на усіх трьох ділянках розведення. У вечірній час зафіксовано присутність людей у межах ділянки розведення в районі Петрівського.
- Місія сприяла встановленню локального режиму припинення вогню та здійснювала моніторинг його дотримання для уможливлення видалення рослинності, здійснення огляду та технічного обслуговування залізничного полотна неподалік Вільхового, ремонту ліній електропередачі біля Первомайська та Золотого-5 (Михайлівки), а також проведення робіт із розмінування в Оріховому.
- СММ уперше зафіксувала понад 300 протитанкових мін неподалік Водяного Донецької області.
- Місія продовжувала спостерігати за заходами, вжитими на тлі спалаху COVID-19, зокрема на контрольних пунктах в'їзду-виїзду та відповідних блокпостах у Донецькій і Луганській областях.
- Члени збройних формувань продовжували обмежувати свободу пресування патрулів СММ, зокрема в пункті пропуску на кордоні поблизу Северного Луганської області*.

¹ На основі інформації, що надійшла від моніторингових команд станом на 19:30 9 червня 2020 року (за східноєвропейським літнім часом).

Порушення режиму припинення вогню²

Кількість зафіксованих порушень режиму припинення вогню³ Кількість зафіксованих вибухів⁴



² Більш детальну інформацію про всі випадки порушення режиму припинення вогню, а також мапи Донецької та Луганської областей, де відмічені всі місця, згадані у звіті, представлено у додатку. Упродовж звітного періоду камери СММ у Петрівському та на шахті «Октябрська» як і раніше не функціонували.

³ Зокрема вибухи.

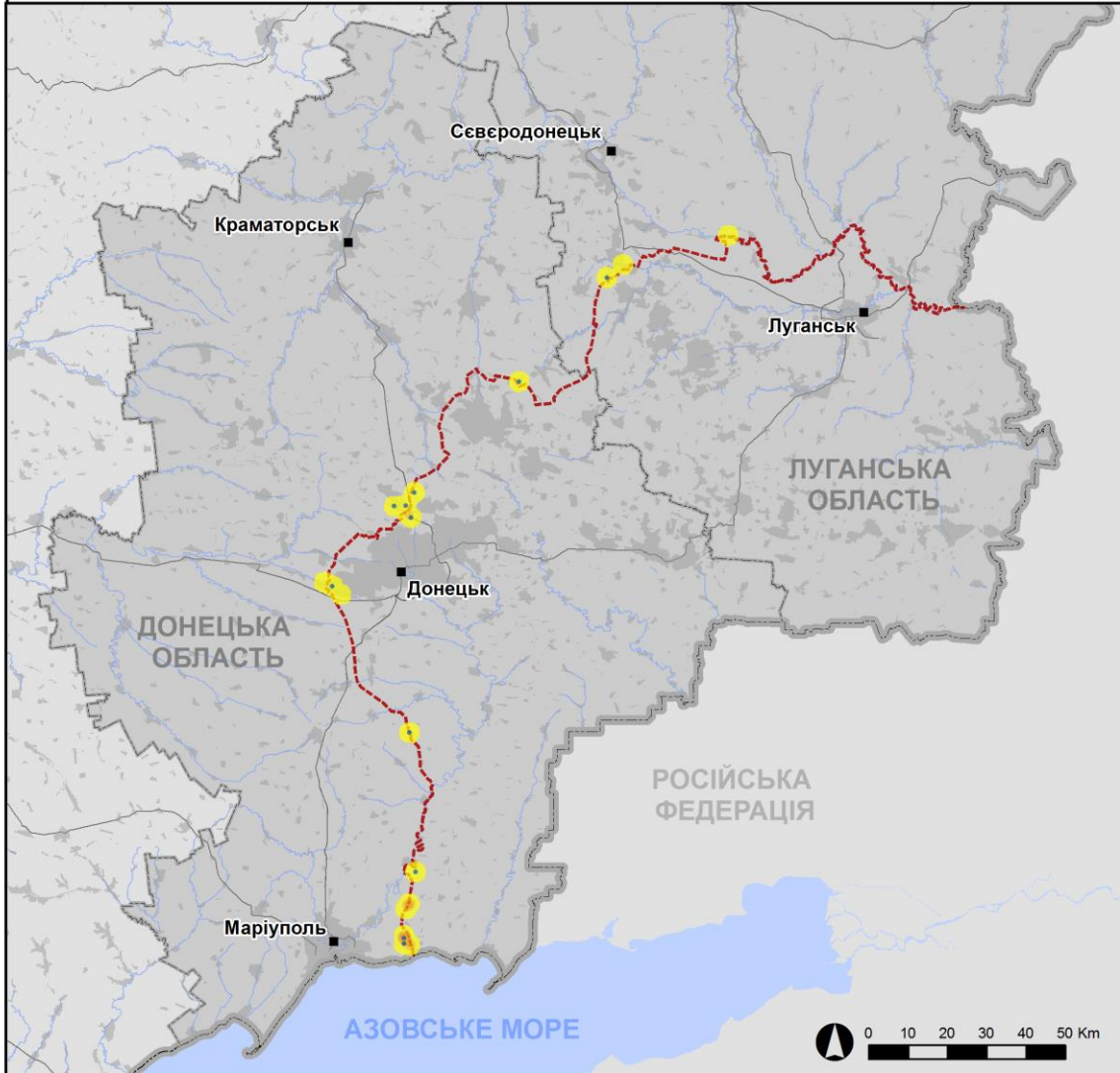
⁴ Зокрема внаслідок вогню з озброєння невстановленого типу.

Мапа зафіксованих порушень режиму припинення вогню



Організація з безпеки та співробітництва в Європі
Спеціальна моніторингова місія в Україні

Зафіксовані СММ порушення режиму припинення вогню 9 червня 2020 р.



Концентрація порушень режиму припинення вогню

- Висока
-
- Низька
- Вибух
- Населений пункт
- Лінія зіткнення (орієнт.)

Джерела: адміністративні кордони — УКГП ООН; дороги, річки — проект OpenStreetMap; море — VLIZ (2005).
Акваторії МГО, інше — ОБСЄ.

Система координат: WGS 1984 UTM Zone 37N

Ця мапа надається винятково для наочності.
Відсутність помилок у мапі не гарантується,
а її зміст не означає, що СММ ОБСЄ
затверджує або ухвалює офіційний статус мапи.

© СММ ОБСЄ 2019 Не дозволяється використовувати,
копіювати, відтворювати, передавати, транслювати,
продавати, ліцензувати або застосовувати
без попереднього дозволу з боку ОБСЄ
у письмовому вигляді.
Створено: 10/06/2020

У Донецькій області Місія констатувала зменшення кількості порушень режиму припинення вогню, зафіксувавши тимчасом більше вибухів (17), якщо порівнювати з [попереднім звітним періодом](#) (13 вибухів). Більшість порушень режиму припинення вогню зафіксовано в районах на північ від н. п. Широкине (підконтрольний урядові, 100 км на південь від Донецька), на південний схід від н. п. Гнутове (підконтрольний урядові, 90 км на південь від Донецька), а також на захід і південний схід від Донецької фільтрувальної станції (ДФС; 15 км на північ від Донецька).

У Луганській області СММ констатувала зменшення кількості порушень режиму припинення вогню, зафіксувавши також менше вибухів (3), якщо порівнювати з [попереднім звітним періодом](#) (приблизно 100 вибухів). Практично всі порушення режиму припинення вогню зафіксовано в районах на схід і південний захід від ділянки розведення в районі н. п. Золоте (підконтрольний урядові, 60 км на захід від Луганська) (див. нижче).

Чоловік зазнав поранень унаслідок обстрілу в мікрорайоні Трудівські в Петровському районі непідконтрольного урядові Донецька

Спостерігачі уточнювали повідомлення про те, що 4 травня чоловік зазнав поранень унаслідок обстрілу мікрорайону Трудівські в Петровському районі (15 км на південний захід від центру міста) н. п. Донецьк (непідконтрольний урядові).

9 червня спостерігачі бачили медичні довідки про те, що 4 травня 55-річний чоловік зазнав осколкових поранень голови. 29 травня він розповів спостерігачам, що 4 травня, приблизно о 17:45, він був на подвір'ї свого будинку на пров. Ліліної, 4, у мікрорайоні Трудівські Петровського району, коли почув 3 влучення боєприпасів у будинок. Він додав, що в нього були кровотечі з голови та ноги, і його відвезли до лікарні в Донецьку. Дружина чоловіка розповіла, що 4 травня бачила, як її закривавлений чоловік зайшов у будинок.

Члени збройних формувань і далі відмовляли патрулям Місії у доступі на блокпостах уздовж лінії зіткнення в Донецькій і Луганській областях

Члени збройних формувань і далі відмовляли патрулям СММ у доступі на блокпостах уздовж офіційних дорожніх коридорів перетину лінії зіткнення у Донецькій і Луганській областях. Ці обмеження є перешкоджанням виконанню мандата СММ⁵.

У Донецькій області на блокпості біля н. п. Олександрівка (непідконтрольний урядові, 20 км на південний захід від Донецька) озброєний член збройних формувань [знову](#) не пропустив патруль Місії до непідконтрольних урядові районів, пославшись на обмеження у зв'язку з COVID-19*.

У Луганській області на блокпості південніше мосту біля Станиці Луганської (15 км на північний схід від Луганська) член збройних формувань [знову](#) не пропустив патруль Місії до непідконтрольних урядові районів, пояснивши це тим, що блокпост закритий у зв'язку з COVID-19*.

⁵ Місія почала стикатися з регулярними недопусками під час спроб перетину до непідконтрольних урядові районів на блокпостах збройних формувань з 21 березня у Донецькій області та з 23 березня в Луганській області. Детальнішу інформацію див. у щоденних та оперативних звітах СММ.

Ділянки розведення в районах Станиці Луганської, Золотого та Петрівського⁶

6 червня у межах ділянки розведення в районі н. п. Станиця Луганська (підконтрольний урядові, 16 км на північний схід від Луганська) БПЛА СММ малого радіуса дії [знову](#) зафіксував щонайменше 3 попереджувальні знаки про мінну небезпеку в лісосмузі приблизно за 100 м на південний захід від блокпосту збройних формувань, розташованого південніше мосту біля Станиці Луганської.

8 червня за межами ділянки розведення БПЛА СММ малого радіуса знову дії зафіксував 2 бойові машини піхоти (БМП-1) біля житлових будинків і роботи з укріплення наявної системи траншей, що їх здійснювали приблизно за 20 м на північ від північного краю ділянки розведення (для отримання детальнішої інформації див. таблицю нижче).

9 червня на ділянці розведення в районі Станиці Луганської команда Місії бачила 3 членів збройних формувань (із нарукавними пов'язками з написом «СЦКК») між новим прольотом мосту біля Станиці Луганської та блокпостом збройних формувань південніше мосту.

У межах ділянки розведення в районі Золотого БПЛА СММ дальнього радіуса дії виявив 1 особу (увечері 7 червня) та 2 осіб (увечері 8 червня), які пересувалися в межах колишньої позиції Збройних сил України, приблизно за 400 м на південь від північного краю ділянки розведення й орієнтовно за 500 м на схід від автошляху Т1316.

Уночі з 8 на 9 червня камера СММ у Золотому зафіксувала 5 невстановлених боєприпасів та 1 освітлювальну ракету, що пролетіли на відстані 1–3 км на схід (за оцінкою, поза ділянкою розведення, однак у межах 5 км від її краю).

9 червня, перебуваючи на південному краї ділянки розведення, спостерігачі чули 3 вибухи невизначеного походження орієнтовно за 3–5 км на захід (за оцінкою, поза ділянкою розведення, однак у межах 5 км від її краю). Упродовж дня команда Місії бачила 6 членів збройних формувань (із нарукавними пов'язками з написом «СЦКК») поблизу південного краю ділянки розведення; двоє з них йшли автошляхом Т1316 до місця орієнтовно за 350 м на північ від південного краю ділянки розведення.

У межах ділянки розведення в районі Петрівського БПЛА СММ дальнього радіуса дії виявив 1 особу (уночі з 7 на 8 червня) та 3 осіб (уночі з 8 на 9 червня) поблизу колишніх позицій збройних формувань неподалік її південно-східного кута. Цей БПЛА також виявив 1 особу на колишній позиції Збройних сил України приблизно за 2 км на південний схід від північно-західного кута ділянки розведення.

9 червня, здійснюючи моніторинг приблизно за 2 км на схід від н. п. Богданівка (підконтрольний урядові, 41 км на південний захід від Донецька), спостерігачі чули 2 вибухи невизначеного походження, а також бачили 1 вибух у повітрі на відстані приблизно 3–4 км на південний схід (за оцінкою, поза ділянкою розведення, однак у межах 5 км від її краю).

⁶ Розведення передбачено Рамковим рішенням Тристоронньої контактної групи про розведення сил і засобів від 21 вересня 2016 року.

Відведення озброєння

СММ продовжувала здійснювати моніторинг відведення озброєння, передбаченого Меморандумом, а також Комплексом заходів і Доповненням до нього.

Місія зафіксувала 9 одиниць озброєння, розміщених із порушенням ліній відведення: 3 — у підконтрольних урядові районах Донецької області та 6 — у невідконтрольних урядові районах Донецької та Луганської областей. Крім того, СММ зафіксувала 32 одиниці озброєння, розміщеного за лініями відведення, але за межами виділених місць зберігання озброєння, на території об'єктів і залізничних станцій у підконтрольних урядові районах Донецької області (для отримання детальнішої інформації див. таблиці нижче).

Ознаки військової присутності та присутності військового типу в зоні безпеки⁷

Місія зафіксувала бойові броньовані машини в підконтрольних урядові районах Донецької області (для отримання детальнішої інформації див. таблицю нижче), а також бойові броньовані машини та зенітну установку в невідконтрольних урядові районах Луганської області.

4 червня у 3 місцях у полях східніше н. п. Троїцьке (підконтрольний урядові, 30 км на північ від Донецька) БПЛА СММ середнього радіуса дії зафіксував роботи з укріплення, що тривали на позиціях Збройних сил України.

5 червня у житловому районі на північно-західній околиці н. п. Горлівка (невідконтрольний урядові, 39 км на північний схід від Донецька) БПЛА СММ малого радіуса дії виявив 2 нещодавно вириті траншеї та захисні споруди (за оцінкою, належали збройним формуванням; не зафіксовані за даними спостереження від 2 травня 2020 року).

Міни поблизу підконтрольних урядові Троїцького та Водяного, а також невідконтрольної урядові Широкої Балки

4 червня на 3 ділянках місцевості в полях східніше Троїцького БПЛА СММ середнього радіуса дії знову зафіксував приблизно 320 протитанкових мін (частина більшого мінного поля з понад 500 мінами), з яких 40 зафіксовано вперше. Того ж дня на 2 ділянках місцевості східніше Троїцького БПЛА СММ середнього радіуса дії знову зафіксував щонайменше 700 протитанкових мін (частина більшого мінного поля з понад 1 000 мін). За оцінкою, усі ці міни належали Збройним силам України (для ознайомлення з попередніми спостереженнями див. щоденні звіти СММ від [13 березня 2019 року](#) та [20 травня 2020 року](#)).

Того ж дня на 4 ділянках місцевості в полях західніше та південніше н. п. Широка Балка (невідконтрольний урядові, 34 км на північний схід від Донецька) БПЛА СММ середнього радіуса дії зафіксував приблизно 590 протитанкових мін (441 міну зафіксовано вперше, у тому числі 10 поблизу житлових будинків неподалік північно-західної околиці Широкої Балки). За оцінкою, ці міни належали збройним формуванням (для ознайомлення з попередніми спостереженнями, див. [Щоденний звіт СММ від 20 травня 2020 року](#)).

⁷ Згадана у цьому розділі техніка не підпадає під дію Мінських угод щодо відведення озброєння.

6 червня БПЛА СММ середнього радіуса дії уперше зафіксував орієнтовно 300 протитанкових мін (ймовірно ТМ-62; за оцінкою, належали Збройним силам України) у полях на відстані близько 50 м від житлових будинків на східній околиці н. п. Водяне (підконтрольний урядові, 94 км на південь від Донецька).

Зусилля Місії зі сприяння уможливлення ремонту та функціонування життєво важливих об'єктів цивільної інфраструктури

СММ сприяла встановленню локального режиму припинення вогню та здійснювала моніторинг його дотримання для уможливлення видалення рослинності, здійснення огляду та технічного обслуговування залізничного полотна неподалік н. п. Вільхове (підконтрольний урядові, 22 км на північний схід від Луганська), ремонту ліній електропередачі поблизу н. п. Первомайськ (непідконтрольний уряду, 58 км на 3х від Луганська) й у н. п. Золоте-5 (Михайлівка; непідконтрольний урядові, 61 км на захід від Луганська), робіт із розмінування в н. п. Оріхове (підконтрольний урядові, 57 км на північний захід від Луганська), ремонту шламонакопичувача фенольного заводу неподалік н. п. Залізне (кол. Артемове; підконтрольний урядові, 42 км на північний схід від Донецька), а також робіт на електромережі у Петровському районі Донецька.

Місія і далі сприяла забезпеченню функціонування ДФС. Перебуваючи у 2 місцях поблизу станції, спостерігачі чули 8 вибухів невизначеного походження, а також черги зі стрілецької зброї та великокаліберного кулемета (за оцінкою, у межах 5 км від ДФС).

Прикордонні райони, які не контролюються урядом

У ніч із 7 на 8 червня БПЛА СММ дальнього радіуса дії виявив 3 тентовані вантажівки на південній околиці н. п. Манич (76 км на схід від Донецька); одна з вантажівок рухалася ґрунтовою дорогою в напрямку кордону з Російською Федерацією та зупинилася приблизно за 200 м на південний захід від кордону, у районі, де немає прикордонно-пропускних споруд. Крім того, БПЛА виявив автомобіль, який рухався ґрунтовою дорогою з боку кордону в напрямку зазначених вище вантажівок у Маничі. Приблизно за 2 км на південний схід від н. п. Степне (72 км на південний схід від Донецька) цей БПЛА також зафіксував ймовірно 9 транспортних засобів поблизу лісосмуги приблизно за 160 м на захід від ґрунтової дороги, що веде до кордону з Російською Федерацією (для ознайомлення з попередніми спостереженнями неподалік кордону з Російською Федерацією див. [Щоденний звіт СММ від 6 червня 2020 року](#)).

9 червня, перебуваючи в пункті пропуску на кордоні поблизу н. п. Изварине (52 км на південний схід від Луганська) упродовж близько 30 хвилин, спостерігачі бачили 2 транспортні засоби в черзі на виїзд з України.

Того ж дня в пункті пропуску на кордоні поблизу н. п. Северний (50 км на південний схід від Луганська) команда СММ не зафіксувала пасажиро-транспортного потоку. Приблизно через 20 хвилин член збройних формувань сказав патрулю Місії залишити цей район*.

Заходи, вжиті на тлі спалаху COVID-19 на контрольних пунктах в'їзду-виїзду та відповідних блокпостах

У Донецькій області СММ констатувала, що контрольний пункт в'їзду-виїзду (КПВВ) поблизу Гнутового, а також блокпости збройних формувань біля Олександрівки і далі закриті*.

У Луганській області Місія констатувала, що КПВВ у Станиці Луганській і відповідний блокпост збройних формувань південніше мосту біля Станиці Луганської і далі закриті.

Місія продовжувала стежити за ситуацією в Херсоні, Дніпрі, Одесі, Львові, Івано-Франківську, Харкові, Чернівцях і Києві.

***Обмеження свободи пересування та інші перешкоди у виконанні мандата СММ**

Робота з моніторингу та свобода пересування СММ обмежені загрозами у сфері безпеки, включаючи ризики, пов'язані з наявністю мін і невибухлих боєприпасів, а також іншими перешкодами, які щодня змінюються. Мандат СММ передбачає вільний і безпечний доступ по всій Україні. Усі підписанти Комплексу заходів погодилися з необхідністю вільного та безпечного доступу, а також із тим, що обмеження свободи пересування СММ є порушенням і що на такі порушення необхідно швидко реагувати. Вони також дійшли згоди, що Спільний центр із контролю та координації (СЦКК) повинен сприяти такому реагуванню та здійснювати загальну координацію робіт з розмінування. Однак збройні формування в окремих районах Донецької та Луганської областей часто відмовляють СММ у доступі до районів, прилеглих до непідконтрольних урядові ділянок кордону України (наприклад, див. нижче). Діяльність СММ у Донецькій та Луганській областях, як і раніше, залишалася обмеженою після того, як [23 квітня 2017 року поблизу Пришиба стався інцидент, який призвів до загибелі людини](#). Унаслідок цього спроможність Місії вести спостереження залишалася обмеженою.

Заборона доступу:

- На блокпості південніше мосту біля Станиці Луганської (15 км на північний схід від Луганська) член збройних формувань [знову](#) не пропустив патруль Місії до непідконтрольних урядові районів, пояснивши це тим, що блокпост закритий у зв'язку з COVID-19.
- На блокпості біля н. п. Олександрівка (непідконтрольний урядові, 20 км на південний захід від Донецька) озброєні члени збройних формувань [знову](#) не пропустив патруль Місії до непідконтрольних урядові районів, пославшись на обмеження у зв'язку зі спалахом COVID-19.
- У пункті пропуску на кордоні поблизу н. п. Северний (непідконтрольний урядові, 50 км на південний схід від Луганська) член збройних формувань сказав патрулю Місії залишити цей район.

Регулярні обмеження на ділянках розведення сил і засобів і через міни/невибухлі боєприпаси:

- Не здійснивши суцільного розмінування та вилучення невибухлих боєприпасів та інших перешкод, сторони і далі відмовляли СММ у необмеженому доступі, а також у можливості пересуватися окремими дорогами, які раніше були визначені як важливі для здійснення Місією ефективного моніторингу та для пересування цивільних осіб.

Таблиця озброєння

Озброєння, розміщене з порушенням ліній відведення

Дата	К-ть одиниць озброєння	Вид озброєння	Місце	Джерело спостереження
підконтрольні уряду райони				
08.06.2020	3	зенітний ракетний комплекс (9К35 «Стріла-10»)	у житловому районі н. п. Біла Гора (54 км на північ від Донецька)	БПЛА дальнього радіуса дії
непідконтрольні уряду райони				
06.06.2020	2	танк (ймовірно Т-64)	на території об'єкта в Луганську, де БПЛА також виявив понад 70 вантажівок військового типу та ремонтно-евакуаційні машини ⁸	БПЛА малого радіуса дії
08.06.2020	3	буксирувана гаубиця (2А65 «Мста-Б», 152 мм)	поблизу н. п. Криничне (45 км на захід від Луганська)	БПЛА дальнього радіуса дії
09.06.2020	1	зенітний ракетний комплекс (9К35 «Стріла-10»)	поблизу н. п. Докучаєвськ (30 км на південний захід від Донецька)	

Озброєння, розміщене за лініями відведення, але за межами виділених місць зберігання озброєння

Дата	К-ть одиниць озброєння	Вид озброєння	Місце	Джерело спостереження
підконтрольні уряду райони				
08.06.2020	1	зенітний ракетний комплекс (9К33 «Оса»)	на території об'єкта поблизу житлового району в н. п. Калинове (35 км на північ від Донецька)	БПЛА дальнього радіуса дії
09.06.2020	17	танки (Т-64)	на залізничній станції біля н. п. Зачатівка (74 км на південний захід від Донецька)	патруль
	1	зенітний ракетний комплекс (9К35 «Стріла-10»)		
	3	протитанкові гармати (МТ-12 «Рапіра», 100 мм)		
	9	танки (ймовірно Т-72)		
непідконтрольні уряду райони				
08.06.2020	1	зенітний ракетний комплекс (9К35 «Стріла-10»)	на території об'єкта поблизу житлового району в н. п. Харцизьк (26 км на схід від Донецька)	БПЛА дальнього радіуса дії

Таблиця військової присутності та присутності військового типу у зоні безпеки⁹

Дата	К-ть	Вид	Місце	Джерело спостереження
підконтрольні уряду райони				
04.06.2020	3	бойова броньована машина	поблизу н. п. Миронівський (62 км на північний схід від Донецька)	БПЛА малого радіуса дії
	4	бойові броньовані машини (БМП-2 — 1 од., ймовірно типу БМП — 3 од.)	поблизу н. п. Воздвиженка (кол. Красний Пахар; 66 км на північний схід від Донецька)	
	1	зенітна установка (2А13, 3У-23, 23 мм)	у житловому районі в н. п. Новоселівка (31 км на північ від Донецька)	БПЛА середнього радіуса дії
	1	броньована розвідувально-дозорна машина (БРДМ-2)	поблизу н. п. Троїцьке (30 км на північ від Донецька)	

⁸ Згадані у цьому розділі вантажівок та ремонтно-евакуаційні машини не підпадають під дію Мінських угод щодо відведення озброєння.

⁹ Згадана у цьому розділі техніка не підпадає під дію Мінських угод щодо відведення озброєння.

Дата	К-ть	Вид	Місце	Джерело спостереження
	1	бойова машина піхоти (БМП-1)	поблизу н. п. Новоселівка (31 км на північ від Донецька)	
07.06.2020	1	бронетранспортер (МТ-ЛБ)	поблизу н. п. Черненко (86 км на південь від Донецька)	БПЛА малого радіуса дії
	1	зенітна установка (2А13, ЗУ-23, 23 мм)		
	1	бронетранспортер (типу БТР)	поблизу н. п. Диліївка (52 км на північ від Донецька)	БПЛА дальнього радіуса дії
08.06.2020	2	бойова машина піхоти (БМП-1)	у житловому районі н. п. Станиця Луганська (16 км на північний схід від Луганська)	БПЛА малого радіуса дії
	1	броньована розвідувально-дозорна машина (БРДМ-2)	у житловому районі н. п. Біла Гора (54 км на північ від Донецька)	БПЛА дальнього радіуса дії
	2	бронетранспортер (МТ-ЛБ)		
	1	бойова машина піхоти (БМП-1)	поблизу н. п. Новотошківське (53 км на захід від Луганська)	БПЛА дальнього радіуса дії
09.06.2020	1	бойова броньована машина (типу БМП)	рухалась на південь через н. п. Богданівка (41 км на південний захід від Донецька)	патруль
непідконтрольні уряду райони				
06.06.2020	1	зенітна установка (ЗУ-23, 23 мм)	неподалік пам'ятника князю Ігорю, приблизно 1 км на південний схід від мосту поблизу Станиці Луганської (15 км на північний схід від Луганська)	БПЛА малого радіуса дії
	2	бронетранспортер (БТР-80)	на території об'єкта в Луганську	БПЛА дальнього радіуса дії

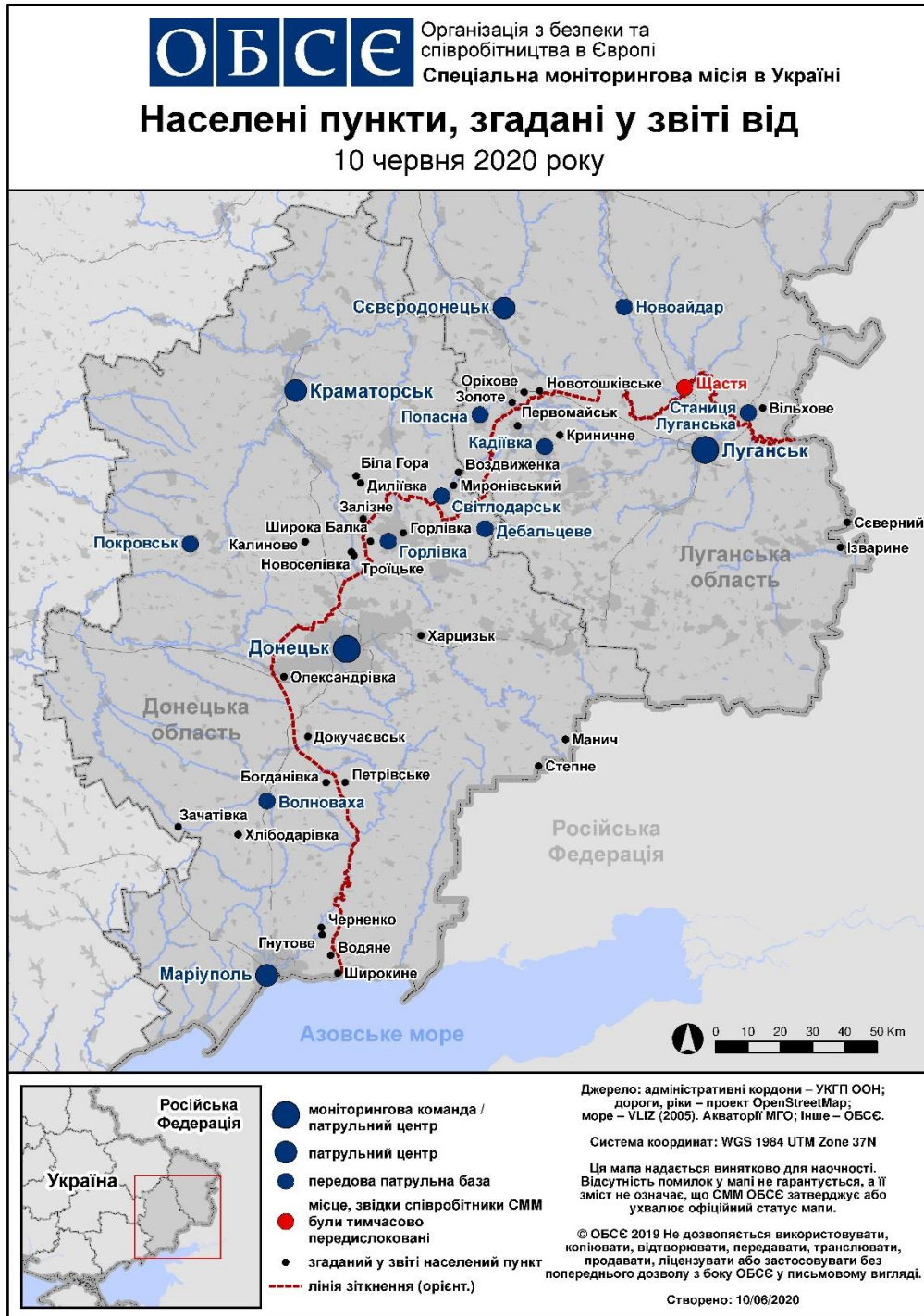
Таблиця порушень режиму припинення вогню станом на 9 червня 2020 р.¹⁰

Місце розміщення СММ	Місце події	Спосіб	К-ть	Спостереження	Опис	Озброєння	Дата, час
камера СММ у н. п. Чермалик (підконтрольний уряду, 77 км на Пд від Донецька)	2–5 км на ПдСх	зафіксувала	1	вибух	невизначеного походження	Н/Д	8.06, 22:30
камера СММ за 1,5 км на ПнСх від н. п. Гнутове (підконтрольний уряду, 90 км на Пд від Донецька)	3–5 км на ПдСх	зафіксувала	2	спалах дульного полум'я		Н/Д	9.06, 01:46
	3–5 км на ПдСх	зафіксувала	2	Н/Д боєприпас	Пн–Пд (після попередньої події)	Н/Д	9.06, 01:46
	3–5 км на СхПдСх	зафіксувала	8	спалах дульного полум'я		Н/Д	9.06, 01:49
	3–5 км на СхПдСх	зафіксувала	8	Н/Д боєприпас	ПнПнСх–ПдПдЗх	Н/Д	9.06, 01:49
	3–5 км на СхПдСх	зафіксувала	1	Н/Д боєприпас	ПнПнСх–ПдПдЗх	Н/Д	9.06, 01:49
	3–5 км на ПдСх	зафіксувала	1	Н/Д боєприпас	ПнПнСх–ПдПдЗх	Н/Д	9.06, 02:09
камера СММ на КПВВ у н. п. Мар'їнка (підконтрольний уряду, 23 км на ПдЗх від Донецька)	2–4 км на Пн	зафіксувала	1	спалах дульного полум'я		Н/Д	8.06, 23:10
	2–4 км на Пн	зафіксувала	1	Н/Д боєприпас	Зх–Сх (після попередньої події)	Н/Д	8.06, 23:10
	2–4 км на ПнСх	зафіксувала	1	вибух	невизначеного походження (після попередньої події)	Н/Д	8.06, 23:10
камера СММ за 1 км на ПдЗх від н. п. Широкине (підконтрольний уряду, 100 км на Пд від Донецька)	3–5 км на Пн	зафіксувала	1	вибух	невизначеного походження	Н/Д	8.06, 21:30
	4–7 км на Пн	зафіксувала	4	Н/Д боєприпас	Сх–Зх	Н/Д	8.06, 21:54
	4–7 км на Пн	зафіксувала	2	Н/Д боєприпас	Сх–Зх	Н/Д	8.06, 22:01
	4–7 км на Пн	зафіксувала	1	Н/Д боєприпас	Сх–Зх	Н/Д	8.06, 22:01
	4–7 км на Пн	зафіксувала	1	вибух	розрив (після попередньої події)	Н/Д	8.06, 22:01
	4–7 км на Пн	зафіксувала	3	Н/Д боєприпас	Сх–Зх	Н/Д	8.06, 22:11
	4–7 км на Пн	зафіксувала	4	Н/Д боєприпас	Сх–Зх	Н/Д	8.06, 22:43
	4–7 км на Пн	зафіксувала	1	Н/Д боєприпас	Сх–Зх	Н/Д	8.06, 22:45
	4–7 км на Пн	зафіксувала	1	спалах дульного полум'я		Н/Д	8.06, 22:49
	4–7 км на Пн	зафіксувала	1	Н/Д боєприпас	Сх–Зх (після попередньої події)	Н/Д	8.06, 22:49
	4–7 км на Пн	зафіксувала	1	вибух	невизначеного походження (після попередньої події)	Н/Д	8.06, 22:49
	4–7 км на Пн	зафіксувала	1	спалах дульного полум'я		Н/Д	8.06, 23:43
	4–7 км на Пн	зафіксувала	1	Н/Д боєприпас	випущена(-й) угору (після попередньої події)	Н/Д	8.06, 23:43
	4–7 км на Пн	зафіксувала	2	Н/Д боєприпас	Сх–Зх	Н/Д	8.06, 23:43
	5–7 км на Пн	зафіксувала	2	Н/Д боєприпас	ПдСх–ПнЗх	Н/Д	9.06, 01:02
	3–5 км на ПнПнСх	зафіксувала	11	Н/Д боєприпас	випущена(-й) угору	Н/Д	9.06, 01:18
3–5 км на ПнПнСх	зафіксувала	3	Н/Д боєприпас	випущена(-й) угору	Н/Д	9.06, 01:18	
камера СММ у н. п. Світлодарськ (підконтрольний уряду, 57 км на ПнСх від Донецька)	3–5 км на ЗхПдЗх	зафіксувала	1	вибух	невизначеного походження	Н/Д	8.06, 23:51
м-н Трудівські (непідконтрольний уряду, 15 км на ПдЗх від центру Донецька)	2–3 км на ПдСх	чули	3	черга		стрілецька зброя	9.06, 10:38
приблизно 1 км на ПнЗх від залізничного вокзалу в н. п. Ясинувата (непідконтрольний уряду, 16 км на ПнСх від Донецька)	3–4 км на Зх	чули	1	вибух	невизначеного походження	Н/Д	9.06, 09:37
	1–2 км на Зх	чули	1	вибух	невизначеного походження	Н/Д	9.06, 09:35

¹⁰ У таблиці вказані лише ті інциденти, які спостерігачі СММ бачили особисто чи які були зафіксовані камерами СММ, а також ті випадки, які СММ оцінює як навчання з бойовою стрільбою, контрольовані вибухи і т.д. Зазначені деталі, а саме: відстань, напрямок, тип зброї і т. д., базуються на оцінках, зроблених спостерігачами на місцях та спеціалістами з технічного моніторингу і необов'язково завжди є точними. Напис «невідомо» (Н/Д) означає, що СММ не змогла підтвердити таку інформацію у зв'язку з відстанню, погодними умовами, технічними обмеженнями та/або з інших причин. Одні і ті ж самі, за оцінкою СММ, порушення режиму припинення вогню, зафіксовані паралельно декількома патрулями/камерами, відображаються у таблиці лише один раз.

Місце розміщення СММ	Місце події	Спосіб	К-ть	Спостереження	Опис	Озброєння	Дата, час
приблизно 2,6 км на ПдСх від н. п. Авдіївка (підконтрольний уряду, 17 км на Пн від Донецька)	5 км на ПнСх	чули	1	вибух	невизначеного походження	Н/Д	9.06, 09:57
	3–5 км на ПдСх	чули	5	вибух	невизначеного походження	Н/Д	9.06, 10:35
	2–3 км на ПдСх	чули	5	черга		великокаліберний кулемет	9.06, 10:35
	2–3 км на ПдСх	чули	3	черга		стрілецька зброя	9.06, 10:35
приблизно 1,8 км на Сх від н. п. Богданівка (підконтрольний уряду, 41 км на ПдЗх від Донецька)	3–4 км на ПдСх	чули	2	вибух	невизначеного походження (за оцінкою, за межами ділянки розведення в районі Петрівського)	Н/Д	9.06, 12:59
	3–4 км на ПдСх	чули	1	вибух	розрив (вибух у повітрі; за оцінкою, за межами ділянки розведення в районі Петрівського)	Н/Д	9.06, 12:59
камера СММ у н. п. Кряківка (підконтрольний уряду, 38 км на ПнЗх від Луганська)	2–4 км на ПдПдЗх	зафіксувала	1	освітлювальна ракета	випущена(-й) угору	Н/Д	9.06, 02:32
камера СММ у н. п. Золоте (підконтрольний уряду, 60 км на Зх від Луганська)	1–3 км на Сх	зафіксувала	3	Н/Д боєприпас	Пн–Пд (за оцінкою, за межами ділянки розведення)	Н/Д	9.06, 00:04
	1–3 км на Сх	зафіксувала	2	Н/Д боєприпас	Пн–Пд (за оцінкою, за межами ділянки розведення)	Н/Д	9.06, 00:05
	1–3 км на Сх	зафіксувала	1	освітлювальна ракета	випущена(-й) угору (за оцінкою, за межами ділянки розведення)	Н/Д	9.06, 00:34
3 км на Пн від н. п. Первомайськ (непідконтрольний уряду, 58 км на Зх від Луганська)	3–5 км на Зх	чули	3	вибух	невизначеного походження (за оцінкою, за межами ділянки розведення)	Н/Д	9.06, 11:11–11:21

Мапа Донецької та Луганської областей¹¹



¹¹ За рішенням Постійної ради №1117 від 21 березня 2014 року, СММ базується в десяти містах на всій території України (Херсон, Одеса, Львів, Івано-Франківськ, Харків, Донецьк, Дніпро, Чернівці, Луганськ і Київ). Ця мапа східної України призначена для ілюстративних цілей. На ній вказані населені пункти, згадані у звіті, а також ті, де є офіси СММ (моніторингові команди, патрульні центри і передові патрульні бази) в Донецькій і Луганській областях. (Червоним кольором виділено передову патрульну базу, з якої співробітники СММ були тимчасово передислоковані згідно з рекомендаціями експертів із безпеки з деяких держав-учасниць ОБСЕ та з урахуванням вимог СММ щодо безпеки. Місія використовує ці приміщення у світлу пору доби, а також патрулює в цьому населеному пункті вдень).