

Ежедневный отчет № 137/2020

от 10 июня 2020 года¹

Краткое изложение

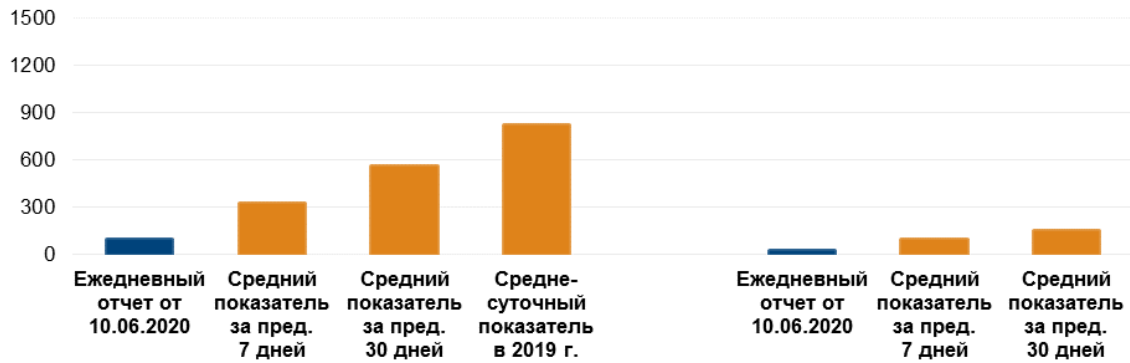
- СММ констатировала уменьшение количества нарушений режима прекращения огня в Донецкой и Луганской областях по сравнению с предыдущим отчетным периодом.
- Наблюдатели уточняли сообщения о мужчине, получившем ранения вследствие обстрела в Петровском районе Донецка.
- В вечернее время беспилотный летательный аппарат СММ дальнего радиуса действия зафиксировал колонну грузовых автомобилей (один из которых ехал по грунтовой дороге) в неподконтрольном правительству районе Донецкой области возле границы с Российской Федерацией, где отсутствуют погранично-пропускные сооружения.
- Члены вооруженных формирований по-прежнему отказывали патрулям СММ в доступе на блокпостах вдоль официальных дорожных коридоров в Донецкой и Луганской областях*.
- Миссия продолжала осуществлять мониторинг на всех трех участках разведения сил и средств. Вечером на участке разведения в районе Петровского было зафиксировано присутствие людей.
- Патрули СММ способствовали установлению локального режима прекращения огня и осуществляли мониторинг его соблюдения для обеспечения возможности очистки от растительности, проведения осмотра и технического обслуживания железнодорожного полотна возле Ольхового, а также для проведения ремонта на линиях электропередачи возле Первомайска и Золотого-5 (Михайловка) и работ по разминированию в Орехово.
- СММ впервые зафиксировала более 300 противотанковых мин около Водяного Донецкой области.
- Миссия продолжала наблюдать за мерами, предпринимаемыми в связи со вспышкой COVID-19, в том числе на контрольных пунктах въезда-выезда и соответствующих им блокпостах в Донецкой и Луганской областях.
- Члены вооруженных формирований по-прежнему ограничивали свободу передвижения СММ, в частности в пункте пропуска на границе возле Северного Луганской области*.

¹ На основании информации, поступившей от мониторинговых команд по состоянию на 19:30 9 июня 2020 года (по восточноевропейскому летнему времени).

Нарушения режима прекращения огня²

Количество зафиксированных нарушений режима прекращения огня³

Количество зафиксированных взрывов⁴



² Более подробная информация обо всех случаях нарушения режима прекращения огня, а также карты Донецкой и Луганской областей, где отмечены все места, упомянутые в отчете, представлены в приложении. В течение отчетного периода камеры СММ в Петровском и на шахте «Октябрьской» по-прежнему не функционировали.

³ Включая взрывы.

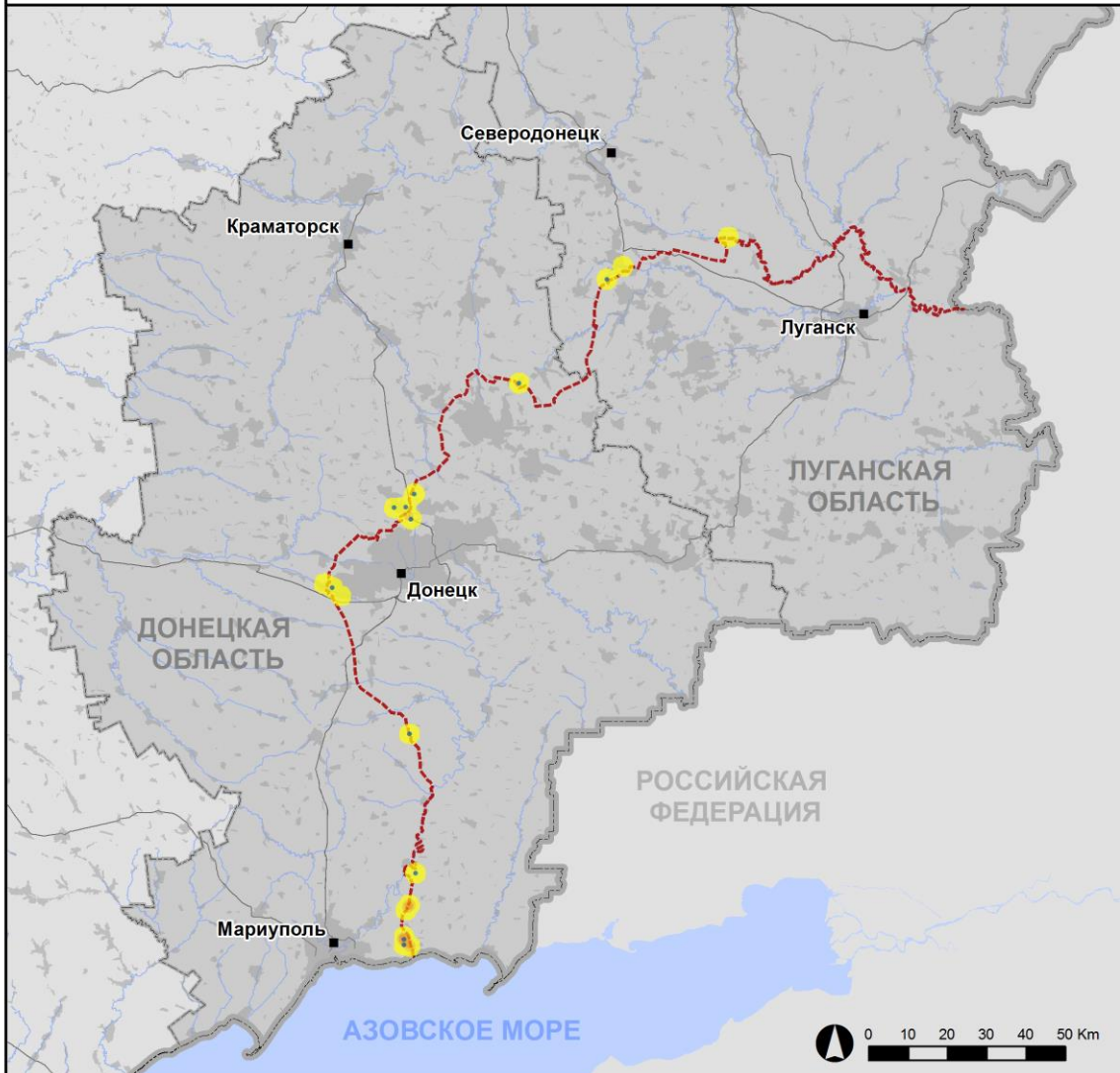
⁴ Включая вследствие огня из вооружения неустановленного типа.

Карта зафиксированных нарушений режима прекращения огня



Организация по безопасности и сотрудничеству в Европе
Специальная мониторинговая миссия в Украине

Зафиксированные СММ нарушения режима прекращения огня 9 июня 2020 г.



Концентрация нарушений режима прекращения огня

- Высокая
-
- Низкая
- Взрыв
- Населенный пункт
- Линия соприкосновения (ориентир.)

Источники: административные границы — УКГВ ООН; дороги, реки — проект OpenStreetMap; море — VLIZ (2005), Акватории МГО; другое — ОБСЕ.

Система координат: WGS 1984 UTM Zone 37N

Данная карта предоставляется исключительно для наглядности. Отсутствие ошибок не гарантировано, а ее содержание не подразумевает, что СММ ОБСЕ утверждает или одобряет официальный статус карты.

© СММ ОБСЕ 2019 Не разрешается использовать, копировать, воспроизводить, передавать, транслировать, продавать, лицензировать или применять без предварительного разрешения со стороны ОБСЕ в письменном виде.
Создано: 10/06/2020

В Донецкой области СММ констатировала уменьшение количества нарушений режима прекращения огня, однако зафиксировала больше взрывов (17) по сравнению с [предыдущим отчетным периодом](#) (13 взрывов). Большинство нарушений режима прекращения огня зафиксировано к северу от н. п. Широкино (подконтрольный правительству, 100 км к югу от Донецка), к юго-востоку от н. п. Гнутово (подконтрольный правительству, 90 км к югу от Донецка) и в районах к западу и юго-востоку от Донецкой фильтровальной станции (ДФС; 15 км к северу от Донецка).

В Луганской области Миссия констатировала уменьшение количества нарушений режима прекращения огня, зафиксировав при этом также меньше взрывов (3), по сравнению с [предыдущим отчетным периодом](#) (примерно 100 взрывов). Практически все нарушения режима прекращения огня зафиксированы к востоку и юго-западу от участка разведения в районе н. п. Золотое (подконтрольный правительству, 60 км к западу от Луганска) (см. ниже).

Мужчина получил ранения вследствие обстрела в микрорайоне Трудовские в Петровском районе неподконтрольного правительству Донецка

Наблюдатели уточняли сообщения о мужчине, который 4 мая получил ранения вследствие обстрела в микрорайоне Трудовские в Петровском районе (15 км к юго-западу от центра города) н. п. Донецк (неподконтрольный правительству).

9 июня наблюдатели видели медицинские справки, где было указано, что 4 мая 55-летний мужчина получил осколочные ранения в голову. 29 мая мужчина рассказал наблюдателям, что 4 мая, примерно в 17:45, он был во дворе своего дома на переулке Лилиной, 4, в микрорайоне Трудовские Петровского района, когда он услышал, что в его дом 3 раза попали снаряды. Он добавил, что у него шла кровь из головы и ноги, и его отвезли в больницу в Донецке. По словам его жены, она видела, как 4 мая ее муж весь в крови вошел в дом.

Члены вооруженных формирований по-прежнему запрещали СММ доступ на блокпостах вдоль линии соприкосновения в Донецкой и Луганской областях

Члены вооруженных формирований продолжали запрещать патрулям СММ доступ на блокпостах вдоль официальных дорожных коридоров в Донецкой и Луганской областях. Эти ограничения препятствуют выполнению мандата СММ⁵.

В Донецкой области на блокпосте возле н. п. Александровка (неподконтрольный правительству, 20 км к юго-западу от Донецка) вооруженный член вооруженных формирований [вновь](#) не пропустил патруль СММ в направлении неподконтрольных правительству районов, ссылаясь на ограничения в связи с COVID-19*.

В Луганской области на блокпосте южнее моста вблизи Станицы Луганской (15 км к северо-востоку от Луганска) член вооруженных формирований [вновь](#) не разрешил патрулю Миссии проследовать в неподконтрольные правительству районы, объяснив это тем, что блокпост закрыт в связи с COVID-19*.

⁵ Эти регулярные недопуски Миссии на блокпостах вооруженных формирований во время попыток пересечения в неподконтрольные правительству районы начались 21 марта в Донецкой области и 23 марта в Луганской области. Для получения дополнительной информации см. ежедневные и оперативные отчеты СММ.

Участки разведения в районах Станицы Луганской, Золотого и Петровского⁶

6 июня на участке разведения в районе н. п. Станица Луганская (подконтрольный правительству, 16 км к северо-востоку от Луганска) БПЛА СММ малого радиуса действия **ВНОВЬ** зафиксировал не менее 3 предупреждающих знаков о минной опасности в лесополосе примерно за 100 м к юго-западу от блокпоста вооруженных формирований к югу от моста вблизи Станицы Луганской.

8 июня за пределами участка разведения БПЛА СММ малого радиуса действия зафиксировал 2 боевые машины пехоты (БМП-1) возле жилых домов и работы по укреплению существующей системы траншей примерно в 20 м к северу от северного края участка разведения (для получения более подробной информации см. таблицу ниже).

9 июня на участке разведения в районе Станицы Луганской наблюдатели видели 3 членов вооруженных формирований (с нарукавными повязками с надписью «СЦКК») между новой секцией моста возле Станицы Луганской и блокпостом вооруженных формирований к югу от него.

На участке разведения в районе Золотого БПЛА СММ дальнего радиуса действия зафиксировал 1 человека (вечером 7 июня) и еще двоих людей (вечером 8 июня), которые ходили в пределах бывшей позиции Вооруженных сил Украины, примерно в 400 м к югу от северного края участка и ориентировочно в 500 м к востоку от автодороги Т 1316.

В ночь с 8 на 9 июня камера СММ в Золотом зафиксировала 5 неопределенных боеприпасов и 1 осветительную ракету ориентировочно в 1–3 км к востоку (по оценке, вне участка разведения в районе, но в пределах 5 км от него).

9 июня, патрулируя на южном крае участка разведения, команда СММ слышала 3 взрыва неопределенного происхождения ориентировочно в 3–5 км к западу (по оценке, вне участка разведения в районе Золотого, но в пределах 5 км от него). В течение дня наблюдатели видели 6 членов вооруженных формирований (с нарукавными повязками с надписью «СЦКК») возле южного края участка разведения; двое из них прошли в пределах участка разведения по автодороге Т1316 до места примерно в 350 м к северу от южного края участка.

На участке разведения в районе Петровского БПЛА СММ дальнего радиуса действия обнаружил 1 человека (в ночь с 7 на 8 июня) и еще 3 человек (в ночь с 8 на 9 июня) возле бывших позиций вооруженных формирований вблизи юго-восточного угла участка. Примерно в 2 км к юго-востоку от северо-западного угла участка разведения БПЛА зафиксировал 1 человека на бывшей позиции Вооруженных сил Украины.

9 июня, патрулируя примерно в 2 км к востоку от н. п. Богдановка (подконтрольный правительству, 41 км к юго-западу от Донецка), наблюдатели слышали 2 взрыва неопределенного происхождения и видели 1 взрыв в воздухе на расстоянии

⁶ Разведение предусмотрено Рамочным решением Трехсторонней контактной группы о разведении сил и средств от 21 сентября 2016 года.

ориентировочно 3–4 км к юго-востоку (по оценке, вне участка разведения, но в пределах 5 км от него).

Отвод вооружения

СММ продолжала осуществлять мониторинг отвода вооружения, предусмотренного Меморандумом, а также Комплексом мер и Дополнением к нему.

Миссия зафиксировала 9 единиц вооружения, размещенных в нарушение линий отвода: 3 — в подконтрольном правительству районе Донецкой области и 6 — в неподконтрольных правительству районах Донецкой и Луганской областей. Кроме этого, наблюдатели зафиксировали 32 единицы вооружения, размещенные за линиями отвода, но вне выделенных мест хранения, на территории объектов и железнодорожных станций в подконтрольных правительству районах Донецкой области (для получения более подробной информации см. таблицы ниже).

Признаки военного присутствия и присутствия военного типа в зоне безопасности⁷

СММ зафиксировала боевые бронированные машины в подконтрольных правительству районах Донецкой области (для получения более подробной информации см. таблицу ниже), а также боевые бронированные машины и зенитную установку в неподконтрольных правительству районах Луганской области.

4 июня в 3 местах в полях к востоку от н.п. Троицкое (подконтрольный правительству, 30 км к северу от Донецка) БПЛА СММ среднего радиуса действия зафиксировал проведение работ по укреплению позиций Вооруженных сил Украины.

5 июня в жилом районе на северо-западной окраине н.п. Горловка (неподконтрольный правительству, 39 км к северо-востоку от Донецка) БПЛА СММ малого радиуса действия обнаружил 2 недавно выкопанные траншеи и защитные сооружения, по оценке, принадлежавшие вооруженным формированиям (не зафиксированы по данным наблюдения от 2 мая 2020 года).

Мины возле подконтрольных правительству Троицкого и Водяного, а также неподконтрольной правительству Широкой Балки

4 июня на 3 участках в полях в восточном направлении от Троицкого БПЛА СММ среднего радиуса действия вновь зафиксировал примерно 320 противотанковых мин (часть большего минного поля, где установлено более 500 мин), 40 из которых обнаружены впервые. В тот же день на 2 участках к востоку от этого населенного пункта БПЛА СММ среднего радиуса действия вновь зафиксировал не менее 700 противотанковых мин (часть большего минного поля, где установлено более 1 000 мин). По оценке, все эти мины принадлежали Вооруженным силам Украины (для ознакомления с предыдущими наблюдениями см. Ежедневные отчеты СММ от [13 марта 2019 года](#) и [20 мая 2020 года](#)).

В тот же день на 4 участках в полях к западу и югу от н.п. Широкая Балка (неподконтрольный правительству, 34 км к северо-востоку от Донецка) БПЛА СММ

⁷ Упомянутая в данном разделе техника не подпадает под действие Минских соглашений об отводе вооружений.

среднего радиуса действия зафиксировал около 590 противотанковых мин (441 зафиксировано впервые, а 10 из них были установлены возле жилых домов на северо-западной окраине Широкой Балки). По оценке, эти мины принадлежали вооруженным формированиям (для ознакомления с предыдущими наблюдениями см. [Ежедневный отчет СММ от 20 мая 2020 года](#)).

6 июня БПЛА СММ среднего радиуса действия впервые зафиксировал примерно 300 противотанковых мин (предположительно ТМ-62) в полях примерно в 50 м от жилых домов на восточной окраине н. п. Водяное (подконтрольный правительству, 94 км к югу от Донецка). По оценке, эти мины принадлежали Вооруженным силам Украины.

Усилия СММ по содействию ремонтным работам и обеспечению функционирования жизненно важных объектов гражданской инфраструктуры

СММ способствовала установлению локального режима прекращения огня и осуществляли мониторинг его соблюдения для обеспечения возможности очистки от растительности, проведения осмотра и технического обслуживания железнодорожного полотна возле н. п. Ольховое (подконтрольный правительству, 22 км к северо-востоку от Луганска); для предоставления возможности ремонтных работ на линиях электропередачи возле н. п. Первомайск (неподконтрольный правительству, 58 км к западу от Луганска) и в н. п. Золотое-5 (Михайловка; неподконтрольный правительству, 61 км к северо-западу от Луганска); работ по разминированию в н. п. Орехово (подконтрольный правительству, 57 км к северо-западу от Луганска); ремонта на шламонакопителе фенольного завода рядом с н. п. Зализне (бывш. Артемово; подконтрольный правительству, 42 км к северо-востоку от Донецка), а также ремонтных работ на объектах электроснабжения в Петровском районе Донецка.

Миссия продолжала содействовать обеспечению функционирования ДФС. Патрулируя в 2 местах возле ДФС, наблюдатели слышали 8 взрывов неопределенного происхождения, а также очереди из стрелкового оружия и крупнокалиберного пулемета (по оценке, все в пределах 5 км от станции).

Приграничные районы, которые не контролируются правительством

В ночь с 7 на 8 июня БПЛА СММ дальнего радиуса действия зафиксировал 3 тентованных грузовика на южной окраине н. п. Манич (76 км к востоку от Донецка), один из которых следовал по грунтовой дороге в направлении границы с Российской Федерацией и остановился примерно в 200 м к юго-западу от границы, на участке, где отсутствуют погранично-пропускные сооружения. БПЛА также зафиксировал автомобиль, который двигался по грунтовой дороге от границы в сторону вышеупомянутых грузовиков в Маниче. Примерно в 2 км к юго-востоку от н. п. Степное (72 км к юго-востоку от Донецка) БПЛА также зафиксировал 9 вероятно транспортных средств возле лесополосы примерно в 160 м к западу от грунтовой дороги, ведущей к границе с Российской Федерацией (для ознакомления с предыдущими наблюдениями в районах возле границы с Российской Федерацией см. [Ежедневный отчет СММ от 6 июня 2020 года](#)).

9 июня, ведя наблюдение в пункте пропуска на границе вблизи н. п. Изварино (52 км к юго-востоку от Луганска) в течение примерно получаса, члены патруля СММ видели, что в очереди на выезд из Украины стоят 2 транспортных средства.

В тот же день в пункте пропуска на границе возле н. п. Северный (50 км к юго-востоку от Луганска) команда СММ не зафиксировала пассажиро-транспортного потока. Спустя примерно 20 минут член вооруженных формирований сказал патрулю Миссии покинуть этот район*.

Меры, предпринимаемые на фоне вспышки COVID-19 на контрольных пунктах въезда-выезда и соответствующих блокпостах

В Донецкой области, по наблюдениям Миссии, контрольный пункт въезда-выезда (КПВВ) возле Гнутово и блокпосты вооруженных формирований недалеко от Александровки были по-прежнему закрыты*.

В Луганской области наблюдатели зафиксировали, что КПВВ в Станице Луганской и соответствующий блокпост вооруженных формирований к югу от моста возле Станицы Луганской по-прежнему закрыты*.

Миссия продолжала осуществлять мониторинг ситуации в Херсоне, Одессе, Львове, Ивано-Франковске, Харькове, Днепре, Черновцах и Киеве.

***Ограничения свободы передвижения и другие препятствия в выполнении мандата СММ**

Деятельность по мониторингу и свобода передвижения СММ ограничены из-за угроз в области безопасности, включая риски, связанные с наличием мин и неразорвавшихся боеприпасов, а также другими препятствиями, которые ежедневно меняются. Мандат СММ предусматривает свободный и безопасный доступ по всей Украине. Все подписанты Комплекса мер согласились с необходимостью свободного и безопасного доступа, а также с тем, что ограничение свободы передвижения СММ является нарушением и что на подобные нарушения необходимо оперативно реагировать. Они также согласились с тем, что Совместный центр контроля и координации (СЦКК) должен содействовать такому реагированию и осуществлять общую координацию работ по разминированию. Однако вооруженные формирования в отдельных районах Донецкой и Луганской областей часто отказывают СММ в доступе к районам, прилегающим к неподконтрольным правительству участкам границы Украины (например, см. ниже). Деятельность СММ в Донецкой и Луганской областях оставалась ограниченной после того, как [23 апреля 2017 года неподалеку от Пришиба произошел инцидент со смертельным исходом](#). В связи с этим способность Миссии осуществлять наблюдение по-прежнему ограничена.

Запрет доступа:

- На блокпосте южнее моста вблизи Станицы Луганской (15 км к северо-востоку от Луганска) член вооруженных формирований **вновь** отказал патрулю Миссии в проходе в неподконтрольные правительству районы, объяснив это тем, что блокпост закрыт в связи с COVID-19.
- На блокпосте возле н. п. Александровка (неподконтрольный правительству, 20 км к юго-западу от Донецка) вооруженные члены вооруженных формирований **вновь** не пропустили патруль СММ в направлении неподконтрольных правительству районов, ссылаясь на ограничения в связи с COVID-19*.

- В пункте пропуска на границе возле н. п. Северный (неподконтрольный правительству, 50 км к юго-востоку от Луганска) член вооруженных формирований сказал патрулю СММ покинуть этот район.

Регулярные ограничения на участках разведения сил и средств из-за мин/неразорвавшихся боеприпасов:

- Не осуществив сплошное разминирование, извлечение неразорвавшихся боеприпасов и устранение других препятствий, стороны по-прежнему отказывали СММ в неограниченном доступе, а также в возможности передвигаться по отдельным дорогам, которые ранее были определены как важные для осуществления Миссией эффективного мониторинга и для передвижения гражданских лиц.

Таблица вооружения

Вооружение, размещенное в нарушение линий отвода

Дата	К-во единиц вооружения	Вид вооружения	Место	Источник наблюдения
подконтрольные правительству районы				
08.06.2020	3	зенитный ракетный комплекс (9К35 «Стрела-10»)	в жилом районе в н. п. Белая Гора (54 км к северу от Донецка)	БПЛА СММ дальнего радиуса действия
неподконтрольные правительству районы				
06.06.2020	2	танк (предположительно Т-64)	на объекте в Луганске, где БПЛА также зафиксировал более 70 грузовиков военного типа и ремонтно-эвакуационную машину ⁸	БПЛА малого радиуса действия
08.06.2020	3	буксируемая гаубица (2А65 «Мста-Б», 152 мм)	возле н. п. Криничное (45 км к западу от Луганска)	БПЛА СММ дальнего радиуса действия
09.06.2020	1	зенитный ракетный комплекс (9К35 «Стрела-10»)	возле н. п. Докучаевск (30 км к юго-западу от Донецка)	

Вооружение, размещенное за линиями отвода, но вне выделенных мест хранения

Дата	К-во единиц вооружения	Вид вооружения	Место	Источник наблюдения
подконтрольные правительству районы				
08.06.2020	1	зенитный ракетный комплекс (9К33, «Оса»)	на объекте возле жилого района в н. п. Калиново (35 км к северу от Донецка)	БПЛА СММ дальнего радиуса действия
09.06.2020	17	танки (Т-64)	на железнодорожной станции возле н. п. Зачатовка (74 км к юго-западу от Донецка)	патруль
	1	зенитный ракетный комплекс (9К35 «Стрела-10»)		
	3	противотанковая пушка (МТ-12, «Рапира», 100 мм)		
	9	танки (предположительно Т-72)	на железнодорожной станции возле н. п. Хлебодаровка (65 км к юго-западу от Донецка)	
неподконтрольные правительству районы				
08.06.2020	1	зенитные ракетные комплексы (9К35 «Стрела-10»)	на объекте возле жилого района в н. п. Харцызск (26 км к востоку от Донецка)	БПЛА СММ дальнего радиуса действия

Таблица признаков военного присутствия и присутствия военного типа в зоне безопасности⁹

Дата	К-во	Тип	Место	Источник наблюдения
подконтрольные правительству районы				
04.06.2020	3	боевая бронированная машина	возле н. п. Мироновский (62 км к северо-востоку от Донецка)	БПЛА малого радиуса действия
	4	боевая бронированная машина (БМП-2 – 1 ед. и вероятно типа БМП – 3 ед.)	возле н. п. Воздвиженка (бывш. Красный Пахарь; 66 км к северо-востоку от Донецка)	

⁸ Упомянутые в данном разделе грузовые автомобили и ремонтно-эвакуационные машины не подпадают под действие Минских соглашений об отводе вооружений.

⁹ Упомянутая в данном разделе техника не подпадает под действие Минских соглашений об отводе вооружений.

	1	зенитная установка (2А13 ЗУ-23, 23 мм)	в жилом районе в н. п. Новоселовка (31 км к северу от Донецка)	БПЛА СММ среднего радиуса действия
	1	бронированная разведывательно-дозорная машина (БРДМ-2)	возле н. п. Троицкое (30 км к северу от Донецка)	
	1	боевая машина пехоты (БМП-1)	возле н. п. Новоселовка (31 км к северу от Донецка)	
07.06.2020	1	бронетранспортер (МТ-ЛБ)	возле н. п. Черненко (86 км к югу от Донецка)	БПЛА малого радиуса действия
	1	зенитная установка (2А13 ЗУ-23, 23 мм)		
	1	бронетранспортер (типа БТР)	возле н. п. Дилеевка (52 км к северу от Донецка)	БПЛА СММ дальнего радиуса действия
08.06.2020	2	боевая машина пехоты (БМП-1)	в жилом районе в н. п. Станица Луганская (16 км к северо-востоку от Луганска)	БПЛА малого радиуса действия
	1	бронированная разведывательно-дозорная машина (БРДМ-2)	в жилом районе в н. п. Белая Гора (54 км к северу от Донецка)	БПЛА СММ дальнего радиуса действия
	2	бронетранспортер (МТ-ЛБ)		
	1	боевая машина пехоты (БМП-1)	возле н. п. Новотошковское (53 км к западу от Луганска)	БПЛА СММ дальнего радиуса действия
09.06.2020	1	боевая бронированная машина (типа БМП)	двигалась на юг через н. п. Богдановка (41 км к юго-западу от Донецка)	патруль
неподконтрольные правительству районы				
06.06.2020	1	зенитная установка (ЗУ-23, 23 мм)	возле Памятника Князю Игорю, примерно 1 км к юго-востоку от моста возле Станицы Луганской (15 км к СВ на от Луганска)	БПЛА малого радиуса действия
	2	бронетранспортер (БТР-80)	на объекте в Луганске	БПЛА СММ дальнего радиуса действия

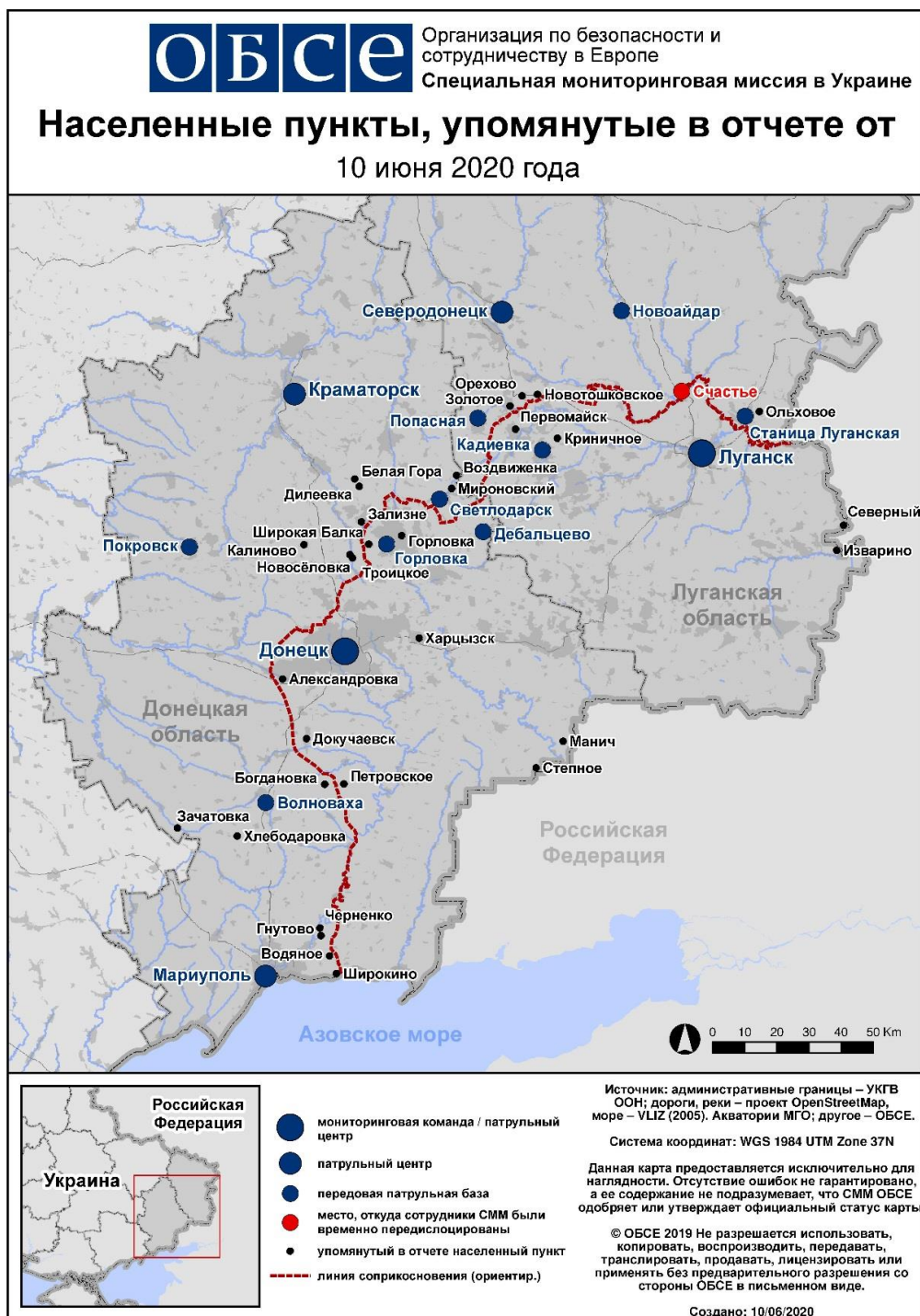
Таблица нарушений режима прекращения огня по состоянию на 9 июня 2020 года¹⁰

Месторасположение СММ	Место происшествия	Способ	К-во	Наблюдения	Описание	Вооружение	Дата, время
камера СММ в н. п. Чермалык (подконтрольный правительству, 77 км к Ю от Донецка)	2–5 км к ЮВ	зафиксировала	1	взрыв	неопределенного происхождения	Н/Д	8.06, 22:30
камера СММ в 1,5 км к СВ от н. п. Гнутово (подконтрольный правительству, 90 км к Ю от Донецка)	3–5 км к ЮВ	зафиксировала	2	вспышка дульного пламени		Н/Д	9.06, 01:46
	3–5 км к ЮВ	зафиксировала	2	Н/Д боеприпас	С–Ю (после предыдущего события)	Н/Д	9.06, 01:46
	3–5 км к ВЮВ	зафиксировала	8	вспышка дульного пламени		Н/Д	9.06, 01:49
	3–5 км к ВЮВ	зафиксировала	8	Н/Д боеприпас	ССВ – ЮЮЗ	Н/Д	9.06, 01:49
	3–5 км к ВЮВ	зафиксировала	1	Н/Д боеприпас	ССВ – ЮЮЗ	Н/Д	9.06, 01:49
	3–5 км к ЮВ	зафиксировала	1	Н/Д боеприпас	ССВ – ЮЮЗ	Н/Д	9.06, 02:09
камера СММ на КПВВ в н. п. Марьинка (подконтрольный правительству, 23 км к ЮЗ от Донецка)	2–4 км к С	зафиксировала	1	вспышка дульного пламени		Н/Д	8.06, 23:10
	2–4 км к С	зафиксировала	1	Н/Д боеприпас	З – В (после предыдущего события)	Н/Д	8.06, 23:10
	2–4 км к СВ	зафиксировала	1	взрыв	неопределенного происхождения (после предыдущего события)	Н/Д	8.06, 23:10
камера СММ 1 км к ЮЗ от н. п. Широкино (подконтрольный правительству, 100 км к Ю от Донецка)	3–5 км к С	зафиксировала	1	взрыв	неопределенного происхождения	Н/Д	8.06, 21:30
	4–7 км к С	зафиксировала	4	Н/Д боеприпас	В – З	Н/Д	8.06, 21:54
	4–7 км к С	зафиксировала	2	Н/Д боеприпас	В – З	Н/Д	8.06, 22:01
	4–7 км к С	зафиксировала	1	Н/Д боеприпас	В – З	Н/Д	8.06, 22:01
	4–7 км к С	зафиксировала	1	взрыв	разрыв (после предыдущего события)	Н/Д	8.06, 22:01
	4–7 км к С	зафиксировала	3	Н/Д боеприпас	В – З	Н/Д	8.06, 22:11
	4–7 км к С	зафиксировала	4	Н/Д боеприпас	В – З	Н/Д	8.06, 22:43
	4–7 км к С	зафиксировала	1	Н/Д боеприпас	В – З	Н/Д	8.06, 22:45
	4–7 км к С	зафиксировала	1	вспышка дульного пламени		Н/Д	8.06, 22:49
	4–7 км к С	зафиксировала	1	Н/Д боеприпас	В – З (после предыдущего события)	Н/Д	8.06, 22:49
	4–7 км к С	зафиксировала	1	взрыв	неопределенного происхождения (после предыдущего события)	Н/Д	8.06, 22:49
	4–7 км к С	зафиксировала	1	вспышка дульного пламени		Н/Д	8.06, 23:43
	4–7 км к С	зафиксировала	1	Н/Д боеприпас	выпущенный(-ая) вверх (после предыдущего события)	Н/Д	8.06, 23:43
	4–7 км к С	зафиксировала	2	Н/Д боеприпас	В – З	Н/Д	8.06, 23:43
	5–7 км к С	зафиксировала	2	Н/Д боеприпас	ЮВ – СЗ	Н/Д	9.06, 01:02
	3–5 км к ССВ	зафиксировала	11	Н/Д боеприпас	выпущенный(-ая) вверх	Н/Д	9.06, 01:18
3–5 км к ССВ	зафиксировала	3	Н/Д боеприпас	выпущенный(-ая) вверх	Н/Д	9.06, 01:18	
камера СММ в н. п. Светлодарск	3–5 км к ЗЮЗ	зафиксировала	1	взрыв	неопределенного происхождения	Н/Д	8.06, 23:51

¹⁰ В таблице указаны исключительно те инциденты, которые наблюдатели СММ видели/слышали лично, а также те случаи, которые СММ оценивает как учения с боевой стрельбой, контролируемые взрывы и т.п. Указанные детали, а именно: расстояние, направление, тип оружия и т.д., основаны на оценках, сделанных наблюдателями и техническими специалистами на местах, и необязательно всегда являются точными. Надпись «нет данных» (Н/Д) означает, что СММ не смогла подтвердить информацию из-за расстояния, погодных условий, технических ограничений и/или по другим причинам. Одни и те же самые, по оценке СММ, нарушения режима прекращения огня, зафиксированные параллельно несколькими патрулями/камерами, отражаются в таблице только один раз.

(подконтрольный правительству, 57 км к СВ от Донецка)							
микрорайон Трудовские (неподконтрольный правительству, 15 км к ЮЗ от центра Донецка)	2–3 км к ЮВ	слышали	3	очередь		стрелковое оружие	9.06, 10:38
примерно 1 км к СЗ от железнодорожной станции в н. п. Ясиноватая (неподконтрольный правительству, 16 км к СВ от Донецка)	3–4 км к З	слышали	1	взрыв	неопределенного происхождения	Н/Д	9.06, 09:37
примерно 2,6 км к ЮВ от н. п. Авдеевка (подконтрольный правительству, 17 км к С от Донецка)	1–2 км к З	слышали	1	взрыв	неопределенного происхождения	Н/Д	9.06, 09:35
	5 км к СВ	слышали	1	взрыв	неопределенного происхождения	Н/Д	9.06, 09:57
	3–5 км к ЮВ	слышали	5	взрыв	неопределенного происхождения	Н/Д	9.06, 10:35
	2–3 км к ЮВ	слышали	5	очередь		крупнокалиберный пулемет	9.06, 10:35
	2–3 км к ЮВ	слышали	3	очередь		стрелковое оружие	9.06, 10:35
примерно 1,8 км к В от н. п. Богдановка (подконтрольный правительству, 41 км к ЮЗ от Донецка)	3–4 км к ЮВ	слышали	2	взрыв	неопределенного происхождения (по оценке, за пределами участка разведения в районе Петровского)	Н/Д	9.06, 12:59
	3–4 км к ЮВ	слышали	1	взрыв	разрыв снаряда (взрыв в воздухе; по оценке, за пределами участка разведения в районе Петровского)	Н/Д	9.06, 12:59
камера СММ в н. п. Кряковка (подконтрольный правительству, 38 км к СЗ от Луганска)	2–4 км к ЮЮЗ	зафиксировала	1	сигнальная ракета	выпущенный(-ая) вверх	Н/Д	9.06, 02:32
камера СММ в н. п. Золотое (подконтрольный правительству, 60 км к З от Луганска)	1–3 км к В	зафиксировала	3	Н/Д боеприпас	С – Ю (по оценке, за пределами участка разведения)	Н/Д	9.06, 00:04
	1–3 км к В	зафиксировала	2	Н/Д боеприпас	С – Ю (по оценке, за пределами участка разведения)	Н/Д	9.06, 00:05
	1–3 км к В	зафиксировала	1	сигнальная ракета	выпущенный(-ая) вверх (по оценке, за пределами участка разведения)	Н/Д	9.06, 00:34
3 км к С от н. п. Первомайск (неподконтрольный правительству, 58 км к З от Луганска)	3–5 км к З	слышали	3	взрыв	неопределенного происхождения (по оценке, за пределами участка разведения)	Н/Д	9.06, 11:11-11:21

Карта Донецкой и Луганской областей¹¹



¹¹ По решению Постоянного совета №1117 от 21 марта 2014 года, СММ базируется в десяти городах на всей территории Украины (Херсон, Одесса, Львов, Ивано-Франковск, Харьков, Донецк, Днепр, Черновцы, Луганск и Киев). Эта карта восточной Украины предназначена для иллюстративных целей. На ней указаны населенные пункты, упомянутые в отчете, а также те, где находятся офисы СММ (мониторинговые команды, патрульные центры и передовые патрульные базы) в Донецкой и Луганской областях. (Красным цветом выделена передовая патрульная база, с которой сотрудники СММ были временно передислоцированы на основании рекомендаций экспертов по безопасности из некоторых государств-участников ОБСЕ и с учетом требований СММ по безопасности). Миссия использует эти помещения в светлое время суток, а также патрулирует в этом населенном пункте (днем).