



# Щоденний звіт № 136/2020

від 9 червня 2020 року<sup>1</sup>

## Короткий виклад

- Місія констатувала збільшення кількості порушень режиму припинення вогню в Донецькій і Луганській областях, якщо порівнювати з попередньою добою.
- Вогонь зі стрілецької зброї відкрили, за оцінкою, в напрямку безпілотного літального апарата СММ малого радіуса дії, що пролітав над районами на північний схід від Пролетарського району Донецька.
- Спостерігачі бачили пошкодження житлових будинків внаслідок вогню з легкого озброєння в Березівському Луганської області.
- Члени збройних формувань і далі забороняли патрулям Місії доступ на блокпостах уздовж офіційних дорожніх коридорів у Донецькій і Луганській областях\*.
- СММ продовжувала здійснювати моніторинг на всіх трьох ділянках розведення сил і засобів.
- Місія сприяла встановленню режиму припинення вогню та здійснювала моніторинг його дотримання для уможливлення видалення рослинності, здійснення огляду й технічного обслуговування на залізничних коліях біля Вільхового; ремонтних робіт на лініях електропередачі поблизу Обозного та Золотого-5 (Михайлівки); а також робіт із розмінування в Оріховому.
- Місія продовжувала спостерігати за заходами, що їх вживають на тлі спалаху COVID-19, зокрема на контрольних пунктах в'їзду-виїзду та відповідних блокпостах у Донецькій і Луганській областях.
- Члени збройних формувань і далі обмежували свободу пересування патрулів СММ, зокрема в пункті пропуску на кордоні біля Довжанського Луганської області\*.

---

<sup>1</sup> На основі інформації, що надійшла від моніторингових команд станом на 19:30 8 червня 2020 року (за східноєвропейським літнім часом).

## Порушення режиму припинення вогню<sup>2</sup>

Кількість зафіксованих порушень режиму припинення вогню<sup>3</sup>      Кількість зафіксованих вибухів<sup>4</sup>



<sup>2</sup> Більш детальну інформацію про всі випадки порушення режиму припинення вогню представлено у додатку. Протягом звітного періоду камери СММ у Петрівському та на шахті «Октябрська» і далі не функціонували.

<sup>3</sup> Зокрема вибухи.

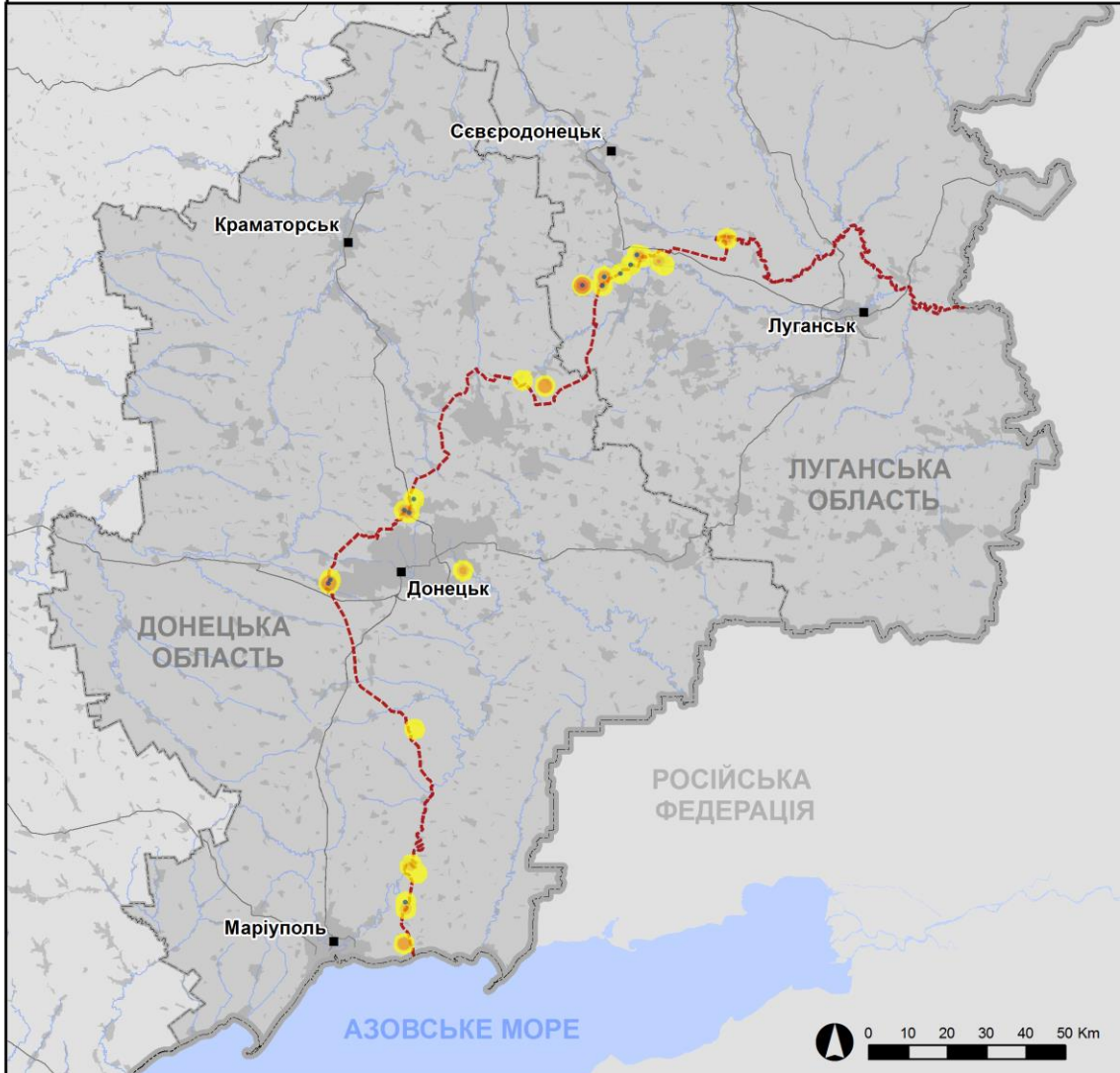
<sup>4</sup> Зокрема внаслідок вогню з озброєння невстановленого типу.

## Мапа зафіксованих порушень режиму припинення вогню



Організація з безпеки та співробітництва в Європі  
Спеціальна моніторингова місія в Україні

### Зафіксовані СММ порушення режиму припинення вогню 8 червня 2020 р.



#### Концентрація порушень режиму припинення вогню

- Висока
- 
- Низька
- Вибух
- Населений пункт
- Лінія зіткнення (орієнт.)

Джерела: адміністративні кордони — УКГП ООН; дороги, річки — проект OpenStreetMap; море — VLIZ (2005).  
Акваторії МГО, інше — ОБСЄ.

Система координат: WGS 1984 UTM Zone 37N

Ця мапа надається винятково для наочності.  
Відсутність помилок у мапі не гарантується,  
а її зміст не означає, що СММ ОБСЄ  
затверджує або ухвалює офіційний статус мапи.

© СММ ОБСЄ 2019 Не дозволяється використовувати,  
копіювати, відтворювати, передавати, транслювати,  
продавати, ліцензувати або застосовувати  
без попереднього дозволу з боку ОБСЄ  
у письмовому вигляді.  
Створено: 09/06/2020

У Донецькій області СММ констатувала збільшення кількості порушень режиму припинення вогню, зафіксувавши також аналогічну кількість вибухів (13), якщо порівнювати з [попередньою добою](#) (10 вибухів). Понад половину порушень режиму припинення вогню зафіксовано в районах на північно-північний схід від н. п. Мар'їнка (підконтрольний урядові, 23 км на південний захід від Донецька), на південний схід від н. п. Світлодарськ (підконтрольний урядові, 57 км на північний схід від Донецька) та на північ від н. п. Широкине (підконтрольний урядові, 100 км на південь від Донецька).

У Луганській області СММ констатувала збільшення кількості порушень режиму припинення вогню, зафіксувавши також п'ятикратне збільшення кількості вибухів (близько 100), якщо порівнювати з [попередньою добою](#) (приблизно 20 вибухів). Приблизно половину порушень режиму припинення вогню, зокрема більшість вибухів, зафіксовано в районах на захід і північний схід від ділянки розведення в районі н. п. Золоте (підконтрольний урядові, 60 км на захід від Луганська) (див. нижче).

### **Вогонь зі стрілецької зброї, за оцінкою, в напрямку безпілотного літального апарата СММ малого радіуса дії на північний схід від Пролетарського району Донецька**

Керуючи польотом безпілотного літального апарата (БПЛА) СММ малого радіуса дії у північно-східному напрямку від Пролетарського району н. п. Донецьк (непідконтрольний урядові), спостерігачі чули 12 пострілів і 6 черг зі стрілецької зброї на відстані орієнтовно 100–200 м на південний схід; за оцінкою, стріляли в напрямку БПЛА, що пролітав приблизно за 100–150 м на південний схід. Спостерігачі благополучно приземлили БПЛА та залишили цей район\*.

### **Пошкодження житлових будинків внаслідок вогню з легкого озброєння в Березівському**

СММ уточнювала повідомлення про пошкодження 3 житлових будинків внаслідок вогню з легкого озброєння в східній частині н. п. Березівське (непідконтрольний урядові, 53 км на північний захід від Луганська).

Спостерігачі бачили пробоїну з північно-західного боку господарської споруди орієнтовно за 10 м на схід від житлового будинку на вул. Первомайській, 2; за оцінкою, пробоїна утворилася нещодавно внаслідок влучення 30-мм боєприпаса, випущеного з північного напрямку. Мешканець (60-69 років) будинку розповів СММ, що працюючи в господарській споруді ввечері 7 червня, він почув звук розриву боєприпаса над головою.

Приблизно за 650 м на південь від зазначеного вище будинку, команда СММ бачила надщерблену штукатурку ззовні на північно-східній стіні житлового будинку на вул. Первомайській, 88, розбите південно-східне вікно, а всередині будинку — надщерблену штукатурку на відповідній південно-східній стіні кухні; всі ці пошкодження, за оцінкою, виникли нещодавно. На підлозі в кухні спостерігачі бачили невибухлий боєприпас, оцінений як 30-мм снаряд з гармати бойової машини піхоти (БМП-2), який, за оцінкою, влетів через вікно, а потім влучив у стіну. 60-літня мешканка будинку повідомила патрулю, що ввечері 7 червня вона була вдома разом з чоловіком, коли почула стрілянину.

Приблизно за 5 м на північ від будинку на вул. Первомайській, 88, спостерігачі бачили пробоїну з північно-східного боку будинку та в східній частині даху житлового будинку на вул. Первомайській, 90. За оцінкою СММ, пошкодження утворилося нещодавно внаслідок влучення 30-мм боєприпаса, випущеного з північного напрямку. 70-літня мешканка будинку розповіла СММ, що перебуваючи ввечері 7 червня вдома з чоловіком й онуками, вони всі чули вибух у цьому районі.

### **Члени збройних формувань і далі забороняли патрулям Місії доступ на блокпостах уздовж лінії зіткнення в Донецькій і Луганській областях**

Члени збройних формувань продовжували забороняти спостерігачам доступ на блокпостах уздовж офіційних дорожніх коридорів в Донецькій і Луганській областях. Ці обмеження є перешкоджанням виконанню мандата Місії<sup>5</sup>.

У Донецькій області на блокпості західніше н. п. Верхньошироківське (кол. Октябр; непідконтрольний урядові, 85 км на південь від Донецька) озброєний член збройних формувань [знову](#) не пропустив патруль СММ у напрямку непідконтрольних урядові районів, посилаючись на карантинні обмеження в зв'язку з COVID-19\*.

У Луганській області на блокпості південніше мосту біля Станиці Луганської (15 км на північний схід від Луганська) член збройних формувань [вкотре](#) не пропустив спостерігачів у напрямку підконтрольних урядові районів, пояснивши це тим, що блокпост закритий через COVID-19\*.

### **Ділянки розведення в районах Станиці Луганської, Золотого й Петрівського<sup>6</sup>**

8 червня на ділянці розведення в районі н. п. Станиця Луганська (підконтрольний урядові, 16 км на північний схід від Луганська) спостерігачі бачили 3 членів збройних формувань (із нарукавними пов'язками з написом «СЦКК») між новим прольотом мосту в районі Станиці Луганської та блокпостом збройних формувань на південь від мосту.

Увечері 7 червня камера СММ у Золотому зафіксувала вибух невизначеного походження та 2 невстановлені боєприпаси, що пролетіли на відстані близько 2–5 км на схід (за оцінкою, поза ділянкою розведення в районі Золотого, проте в межах 5 км від її краю).

8 червня на ділянці розведення в районі Золотого спостерігачі бачили 3 членів збройних формувань (із нарукавними пов'язками з написом «СЦКК») поблизу південного краю ділянки розведення; двоє з них йшли автошляхом Т1316 углиб ділянки розведення до місця приблизно за 350 м на північ від її південного краю, після чого повернулися назад.

<sup>5</sup> СММ почала стикатися з регулярними заборонами доступу під час перетину до непідконтрольних урядові районів на блокпостах збройних формувань у Донецькій області з 21 березня, а в Луганській області з 23 березня. Для ознайомлення з детальнішою інформацією див. щоденні й оперативні звіти СММ.

<sup>6</sup> Розведення передбачено Рамковим рішенням Тристоронньої контактної групи про розведення сил і засобів від 21 вересня 2016 року.

Упродовж дня, здійснюючи спостереження у 4 місцях неподалік від ділянки розведення в районі Золотого, спостерігачі чули близько 60 вибухів невизначеного походження, а також приблизно 20 пострілів і черг із великокаліберного кулемета (за оцінкою, поза ділянкою розведення, однак у межах 5 км від її краю).

Увечері 7 червня камера СММ, розміщена за 2 км на схід від н. п. Богданівка (підконтрольний урядові, 41 км на південний захід від Донецька), зафіксувала 1 невстановлений боєприпас у повітрі та 1 спалах дульного полум'я на відстані орієнтовно 3–5 км на східно-південний схід; оцінити, на **ділянці розведення в районі н. п. Петрівське** (непідконтрольний урядові, 41 км на південь від Донецька) або за її межами, не вдалося.

8 червня орієнтовно за 300 м на північний захід від північно-західного кута ділянки розведення спостерігачі бачили, що 7 військовослужбовців Збройних сил України вивантажували ящики з боєприпасами, зокрема ящики з реактивними гранатами, та несли їх у підземну споруду.

### **Відведення озброєння**

СММ продовжувала здійснювати моніторинг відведення озброєння, передбаченого Меморандумом, а також Комплексом заходів і Доповненням до нього.

### **Ознаки військової присутності та присутності військового типу в зоні безпеки<sup>7</sup>**

Місія зафіксувала бойові броньовані машини в підконтрольних урядові районах Донецької області, зокрема деякі — у житлових районах (детальніше див. таблицю нижче).

На блокпості приблизно за 4 км на схід від Світлодарська спостерігачі **знову** бачили комплекс радіоелектронної боротьби («Буковель-АД»).

### **Свіжа вирва біля Верхньошироківського**

На автошляху, що простягається між Верхньошироківським і н. п. Пищевик (підконтрольний урядові, 84 км на південь від Донецька), на відстані приблизно 1 м на північ від автошляху, біля позицій збройних формувань спостерігачі бачили свіжу вирву, всередині якої були рештки реактивної протитанкової гранати (РПГ-7). За оцінкою СММ, вирва утворилася внаслідок розриву реактивної протитанкової гранати (РПГ-7).

### **Зусилля Місії зі сприяння проведенню ремонтних робіт і функціонуванню життєво важливих об'єктів цивільної інфраструктури**

СММ сприяла встановленню режиму припинення вогню та здійснювала моніторинг його дотримання для уможливлення видалення рослинності, здійснення огляду й технічного обслуговування на залізничних коліях біля н. п. Вільхове (підконтрольний урядові, 22 км на північний схід від Луганська); ремонтних робіт на лініях електропередачі поблизу н. п. Обозне (непідконтрольний урядові, 18 км на північ від Луганська) та н. п. Золоте-5 (Михайлівка; непідконтрольний урядові; 61 км на захід

<sup>7</sup> Згадана у цьому розділі техніка не підпадає під дію Мінських угод щодо відведення озброєння.

від Луганська), а також робіт із розмінування в н. п. Оріхове (підконтрольний урядові, 57 км на північний захід від Луганська).

Місія і далі сприяла забезпеченню функціонування Донецької фільтрувальної станції (ДФС; 15 км на північ від Донецька). Перебуваючи у двох місцях поблизу ДФС, спостерігачі чули 8 вибухів невизначеного походження, а також черги зі стрілецької зброї — усе, за оцінкою, в радіусі 5 км від станції.

### **Прикордонні райони, які не контролюються урядом**

Здійснюючи спостереження в пункті пропуску на кордоні біля н. п. Довжанське (84 км на південний схід від Луганська), спостерігачі не зафіксували пасажиро-транспортного потоку. Приблизно через 5 хвилин член збройних формувань сказав патрулю СММ залишити цей район\*.

Місія відзначила, що пішохідний пункт пропуску на кордоні біля н. п. Новоборовиці (79 км на південь від Луганська) був і далі зачинений.

### **Заходи, що їх вживають на тлі COVID-19 на контрольних пунктах в'їзду-виїзду і відповідних блокпостах**

У Донецькій області СММ відзначила, що контрольний пункт в'їзду-виїзду (КПВВ) поблизу н. п. Гнутове (підконтрольний урядові, 90 км на південь від Донецька) та відповідний блокпост збройних формувань біля Верхньошироківського були і далі зачиненими\*.

У Луганській області спостерігачі бачили, що КПВВ у Станиці Луганській і відповідний блокпост збройних формувань південніше мосту біля Станиці Луганської, як і раніше, були зачинені\*.

Місія продовжувала стежити за ситуацією в Херсоні, Дніпрі, Одесі, Львові, Івано-Франківську, Харкові, Чернівцях і Києві.

### **\*Обмеження свободи пересування та інші перешкоди у виконанні мандата СММ**

*Робота з моніторингу та свобода пересування СММ обмежені загрозами у сфері безпеки, включаючи ризики, пов'язані з наявністю мін і невибухлих боєприпасів, а також іншими перешкодами, які щодня змінюються. Мандат СММ передбачає вільний і безпечний доступ по всій Україні. Усі підписанти Комплексу заходів погодилися з необхідністю вільного та безпечного доступу, а також із тим, що обмеження свободи пересування СММ є порушенням і що на такі порушення необхідно швидко реагувати. Вони також дійшли згоди, що Спільний центр з контролю та координації (СЦКК) повинен сприяти такому реагуванню та здійснювати загальну координацію робіт з розмінування. Однак збройні формування в окремих районах Донецької та Луганської областей часто відмовляють СММ у доступі до районів, прилеглих до непідконтрольних урядові ділянок кордону України (наприклад, див. нижче). Діяльність СММ у Донецькій та Луганській областях, як і раніше, залишалася обмеженою після того, як [23 квітня 2017 року поблизу Пришиба стався інцидент, який призвів до загибелі людини](#). Унаслідок цього спроможність Місії вести спостереження залишалася обмеженою.*

Заборона доступу:

- На блокпості південніше мосту біля Станиці Луганської (15 км на північний схід від Луганська) член збройних формувань [знову](#) не пропустив патруль СММ у напрямку підконтрольних урядові районів, посилаючись на те, що блокпост закритий через COVID-19.
- На блокпості західніше н. п. Верхньошироківське (кол. Октябр; непідконтрольний урядові, 85 км на південь від Донецька) член збройних формувань [знову](#) не пропустив спостерігачів у напрямку непідконтрольних урядові районів, мотивувавши це карантинними обмеженнями в зв'язку з COVID-19.
- У пункті пропуску на кордоні біля н. п. Довжанське (непідконтрольний урядові, 84 км на південний схід від Луганська) член збройних формувань сказав патрулю залишити цей район.

*Регулярні обмеження на ділянках розведення сил і засобів та через міні/невибухлі боєприпаси:*

- Не здійснивши суцільного розмінування, вилучення невибухлих боєприпасів та усунення інших перешкод, сторони і далі відмовляли СММ у необмеженому доступі, а також у можливості пересуватися окремими дорогами, які раніше були визначені як важливі для здійснення Місією ефективного моніторингу та для пересування цивільних осіб.

Інші перешкоди:

- БПЛА СММ малого радіуса дії зазнав впливу перешкод сигналу GPS (за оцінкою, ймовірно внаслідок глушіння) під час польоту в північно-східному напрямку від Пролетарського району н. п. Донецьк (непідконтрольний урядові). Керуючи наступним польотом БПЛА СММ малого радіуса дії в цьому районі, спостерігачі чули постріли та черги зі стрілецької зброї, за оцінкою, в напрямку БПЛА. Команда Місії благополучно приземлила БПЛА і залишила цей район<sup>8</sup>.
- Пролітаючи над районами біля н. п. Федорівка (підконтрольний урядові, 71 км на південь від Донецька), БПЛА СММ середнього радіуса дії зазнав впливу перешкод сигналу GPS (за оцінкою, ймовірно внаслідок глушіння).

---

<sup>8</sup> Перешкоди сигналу могли створювати з будь-якого місця в радіусі кількох кілометрів від місцеположення БПЛА.



**Таблиця військової присутності та присутності військового типу у зоні безпеки<sup>9</sup>**

Дата	К-ть одиниць озброєння	Вид озброєння	Місце	Джерело спостереження
<b>підконтрольні уряду райони</b>				
08.06.2020	1	бронетранспортер (БТР-70)	поблизу н. п. Новобахмутівка (28 км на північ від Донецька)	патруль
	2	бойова броньована машина (типу БМП)	під маскувальною сіткою серед житлових будинків у н. п. Богданівка (41 км на південний захід від Донецька)	

---

<sup>9</sup> Згадана у цьому розділі техніка не підпадає під дію Мінських угод щодо відведення озброєння.

Таблиця порушень режиму припинення вогню станом на 8 червня 2020 р.<sup>10</sup>

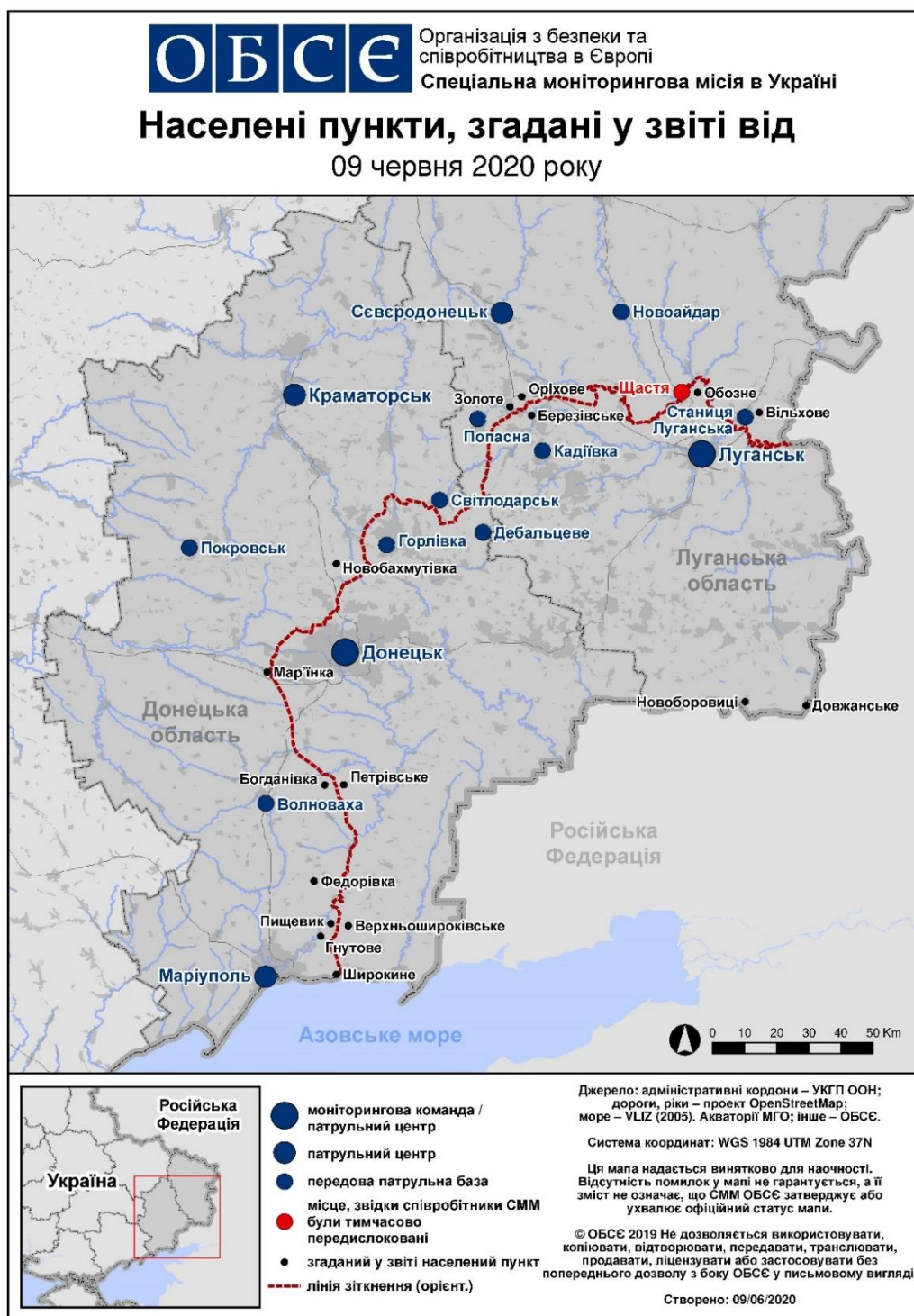
Місце розміщення СММ	Місце події	Спосіб	К-ть	Спостереження	Опис	Озброєння	Дата, час
камера СММ у н. п. Авдіївка (підконтрольний уряду, 17 км на Пн від Донецька)	3–5 км на СхПдСх	зафіксувала	2	Н/Д боєприпас	ПнПнЗх–ПдПдСх	Н/Д	8.06, 01:02
	3–5 км на СхПдСх	зафіксувала	1	Н/Д боєприпас	ПнПнЗх–ПдПдСх	Н/Д	8.06, 01:03
	3–5 км на СхПдСх	зафіксувала	1	Н/Д боєприпас	ПнПнЗх–ПдПдСх	Н/Д	8.06, 01:03
	3–5 км на СхПдСх	зафіксувала	1	вибух	розрив (після попередньої події)	Н/Д	8.06, 01:03
	3–5 км на СхПдСх	зафіксувала	1	спалах дульного полум'я		Н/Д	8.06, 01:03
	3–5 км на СхПдСх	зафіксувала	7	Н/Д боєприпас	ПнПнЗх–ПдПдСх	Н/Д	8.06, 01:04
	3–5 км на СхПдСх	зафіксувала	2	Н/Д боєприпас	ПнПнЗх–ПдПдСх	Н/Д	8.06, 01:04
камера СММ за 2 км на Сх від н. п. Богданівка (підконтрольний уряду, 41 км на ПдЗх від Донецька)	3–5 км на СхПдСх	зафіксувала	1	спалах дульного полум'я	визначити, на ділянці розведення в районі Петрівського чи за її межами, не вдалося	Н/Д	7.06, 21:57
	3–5 км на СхПдСх	зафіксувала	1	Н/Д боєприпас	Пд–Пн (визначити, на ділянці розведення в районі Петрівського чи за її межами, не вдалося)	Н/Д	7.06, 23:23
камера СММ у н. п. Чермалик (підконтрольний уряду, 77 км на Пд від Донецька)	3–5 км на ПдСх	зафіксувала	1	Н/Д боєприпас	ПнСх–ПдЗх	Н/Д	7.06, 21:48
	1–2 км на ПдСх	зафіксувала	10	Н/Д боєприпас	випущена(-й) угору	Н/Д	7.06, 22:41
	1–2 км на СхПдСх	зафіксувала	1	Н/Д боєприпас	ПдЗх–ПнСх	Н/Д	8.06, 03:04
камера СММ на Донецькій фільтрувальній станції (15 км на Пн від Донецька)	1–2 км на ПдПдЗх	зафіксувала	1	Н/Д боєприпас	ПнЗх–ПдСх	Н/Д	7.06, 23:44
камера СММ за 1,5 км на ПнСх від н. п. Гнугове (підконтрольний уряду, 90 км на Пд від Донецька)	3–5 км на ПдСх	зафіксувала	1	Н/Д боєприпас	ПдЗх–ПнСх	Н/Д	7.06, 21:48
	3–5 км на ПдСх	зафіксувала	1	Н/Д боєприпас	ПдЗх–ПнСх	Н/Д	7.06, 21:50
	3–5 км на ПдСх	зафіксувала	1	Н/Д боєприпас	ПдЗх–ПнСх	Н/Д	7.06, 21:52
	3–5 км на ПдСх	зафіксувала	1	Н/Д боєприпас	ПдЗх–ПнСх	Н/Д	7.06, 21:53
	3–5 км на ПдСх	зафіксувала	1	Н/Д боєприпас	ПдЗх–ПнСх	Н/Д	7.06, 21:54
	3–5 км на ПдСх	зафіксувала	1	Н/Д боєприпас	ПдЗх–ПнСх	Н/Д	7.06, 21:58
	3–5 км на ПдСх	зафіксувала	1	Н/Д боєприпас	ПдЗх–ПнСх	Н/Д	7.06, 21:59
	3–5 км на ПдСх	зафіксувала	1	Н/Д боєприпас	ПдЗх–ПнСх	Н/Д	7.06, 22:10
	3–5 км на ПдСх	зафіксувала	1	Н/Д боєприпас	ПдЗх–ПнСх	Н/Д	7.06, 22:12
	3–5 км на ПдСх	зафіксувала	1	Н/Д боєприпас	ПдЗх–ПнСх	Н/Д	7.06, 22:15
	3–5 км на ПдСх	зафіксувала	5	Н/Д боєприпас	ПдЗх–ПнСх	Н/Д	7.06, 22:16
	2–4 км на СхПдСх	зафіксувала	1	вибух	невизначеного походження	Н/Д	7.06, 22:17
	2–4 км на СхПдСх	зафіксувала	1	вибух	невизначеного походження	Н/Д	7.06, 22:19
камера СММ на КПВВ у н. п. Мар'їнка (підконтрольний уряду, 23 км на ПдЗх від Донецька)	2–4 км на ПнПнСх	зафіксувала	5	Н/Д боєприпас	Зх–Сх	Н/Д	8.06, 00:51
	2–4 км на ПнПнСх	зафіксувала	1	вибух	невизначеного походження	Н/Д	8.06, 00:52
	2–4 км на ПнПнСх	зафіксувала	1	Н/Д боєприпас	Зх–Сх	Н/Д	8.06, 00:52
	2–4 км на ПнПнСх	зафіксувала	6	Н/Д боєприпас	Зх–Сх	Н/Д	8.06, 00:53
	2–4 км на ПнПнСх	зафіксувала	3	Н/Д боєприпас	ЗхПдЗх–СхПнСх	Н/Д	8.06, 00:54

<sup>10</sup> У таблиці вказані лише ті інциденти, які спостерігачі СММ бачили особисто чи які були зафіксовані камерами СММ, а також ті випадки, які СММ оцінює як навчання з бойовою стрільбою, контрольовані підриви і т. д. Зазначені деталі, а саме: відстань, напрямок, тип зброї і т. д., базуються на оцінках, зроблених спостерігачами на місцях та спеціалістами з технічного моніторингу і необов'язково завжди є точними. Напис «невідомо» (Н/Д) означає, що СММ не змогла підтвердити таку інформацію у зв'язку з відстанню, погодними умовами, технічними обмеженнями та/або з інших причин. Одні і ті ж самі, за оцінкою СММ, порушення режиму припинення вогню, зафіксовані паралельно декількома патрулями/камерами, відображаються у таблиці лише один раз.

Місце розміщення СММ	Місце події	Спосіб	К-ть	Спостереження	Опис	Озброєння	Дата, час
	2-4 км на ПнПнСх	зафіксувала	1	спалах дульного полум'я		Н/Д	8.06, 00:54
	2-4 км на ПнПнСх	зафіксувала	1	Н/Д боєприпас	3хПд3х-СхПнСх	Н/Д	8.06, 00:55
	2-4 км на ПнПнСх	зафіксувала	4	спалах дульного полум'я		Н/Д	8.06, 00:55
	2-4 км на ПнПнСх	зафіксувала	21	Н/Д боєприпас	3хПд3х-СхПнСх	Н/Д	8.06, 00:56
	2-4 км на ПнПнСх	зафіксувала	1	Н/Д боєприпас	3х-Сх	Н/Д	8.06, 00:56
	2-4 км на ПнПнСх	зафіксувала	1	Н/Д боєприпас	3х-Сх	Н/Д	8.06, 00:57
	2-4 км на ПнПнСх	зафіксувала	2	спалах дульного полум'я		Н/Д	8.06, 00:59
	2-4 км на ПнПнСх	зафіксувала	2	Н/Д боєприпас	3хПд3х-СхПнСх (після попередньої події)	Н/Д	8.06, 00:59
	2-4 км на ПнПнСх	зафіксувала	1	Н/Д боєприпас	3хПд3х-СхПнСх	Н/Д	8.06, 00:59
	2-4 км на ПнПнСх	зафіксувала	3	Н/Д боєприпас	3х-Сх	Н/Д	8.06, 00:59
	3-5 км на ПнПнСх	зафіксувала	1	Н/Д боєприпас	3хПд3х-СхПнСх	Н/Д	8.06, 00:59
	3-5 км на ПнПнСх	зафіксувала	1	вибух	розрив (після попередньої події)	Н/Д	8.06, 00:59
	2-4 км на ПнПнСх	зафіксувала	1	Н/Д боєприпас	3хПд3х-СхПнСх	Н/Д	8.06, 01:00
	2-4 км на ПнПнСх	зафіксувала	6	Н/Д боєприпас	3х-Сх	Н/Д	8.06, 01:01
	2-4 км на ПнПнСх	зафіксувала	1	Н/Д боєприпас	3хПд3х-СхПнСх	Н/Д	8.06, 01:07
камера СММ за 1 км на Пд3х від н. п. Широкине (100 км на Пд від Донецька)	3-5 км на Пн	зафіксувала	2	Н/Д боєприпас	Пд3х-ПнСх	Н/Д	7.06, 21:54
	3-5 км на Пн	зафіксувала	10	Н/Д боєприпас	Пд3х-ПнСх	Н/Д	7.06, 21:55
	3-5 км на Пн	зафіксувала	2	Н/Д боєприпас	ПдПд3х-ПнПнСх	Н/Д	7.06, 21:56
	3-5 км на Пн	зафіксувала	6	Н/Д боєприпас	Пд3х-ПнСх	Н/Д	7.06, 21:57
	3-5 км на Пн	зафіксувала	3	Н/Д боєприпас	СхПдСх-3хПн3х	Н/Д	7.06, 22:00
	3-5 км на Пн	зафіксувала	5	Н/Д боєприпас	СхПдСх-3хПн3х	Н/Д	7.06, 22:01
	3-5 км на Пн	зафіксувала	2	Н/Д боєприпас	випущена(-й) угору	Н/Д	7.06, 23:00
	3-5 км на Пн	зафіксувала	2	Н/Д боєприпас	Сх-3х	Н/Д	8.06, 00:59
	3-5 км на Пн	зафіксувала	3	Н/Д боєприпас	Сх-3х	Н/Д	8.06, 01:00
камера СММ у н. п. Світлодарськ (підконтрольний уряду, 57 км на ПнСх від Донецька)	2-4 км на 3хПд3х	зафіксувала	1	Н/Д боєприпас	ПдПдСх-ПнПн3х	Н/Д	8.06, 00:23
приблизно 3 км на ПнСх від Пролетарського району н. п. Донецьк (непідконтрольний уряду)	100-200 м на ПдСх	чули	12	постріл		стрілецька зброя	8.06, 12:39
	100-200 м на ПдСх	чули	6	черга		стрілецька зброя	8.06, 12:39
ПдСх частина н. п. Авдіївка (підконтрольний уряду, 17 км на Пн від Донецька)	1-2 км на ПдСх	чули	2	вибух	невизначеного походження	Н/Д	8.06, 10:03
	1-2 км на ПдСх	чули	5	вибух	невизначеного походження	Н/Д	8.06, 10:08-10:10
	1-2 км на ПдСх	чули	11	черга		стрілецька зброя	8.06, 10:08-10:10
Сх частина н. п. Авдіївка (підконтрольний уряду, 17 км на Пн від Донецька)	2-5 км на Сх	чули	1	вибух	невизначеного походження	Н/Д	8.06, 10:38
н. п. Світлодарськ (підконтрольний уряду, 57 км на ПнСх від Донецька)	3-5 км на ПдСх	чули	5	постріл		стрілецька зброя	7.06, 19:55-19:59
	3-5 км на ПдСх	чули	12	постріл		стрілецька зброя	7.06, 20:03-20:09

Місце розміщення СММ	Місце події	Спосіб	К-ть	Спостереження	Опис	Озброєння	Дата, час
	3–5 км на ПдСх	чули	15	постріл		стрілецька зброя	7.06, 20:11– 20:13
	3–5 км на ПдСх	чули	3	черга		великокаліберний кулемет	7.06, 20:12– 20:13
	3–5 км на ПдСх	чули	5	черга		великокаліберний кулемет	7.06, 20:20– 20:24
	3–5 км на ПдСх	чули	8	постріл		стрілецька зброя	7.06, 20:30– 20:34
камера СММ у н. п. Кряківка (підконтрольний уряду, 38 км на ПнЗх від Луганська)	3–5 км на ПдПдЗх	зафіксувала	20	Н/Д боєприпас	ЗхПнЗх–СхПдСх	Н/Д	7.06, 21:57
камера СММ у н. п. Золоте (підконтрольний уряду, 60 км на Зх від Луганська)	3–5 км на Сх	зафіксувала	1	вибух	невизначеного походження (за оцінкою, за межами ділянки розведення)	Н/Д	7.06, 21:43
	2–4 км на Сх	зафіксувала	2	Н/Д боєприпас	Пн–Пд (за оцінкою, за межами ділянки розведення)	Н/Д	7.06, 23:06
1 км на Пд від н. п. Комишуваха (підконтрольний уряду, 68 км на Зх від Луганська)	4–7 км на Пд	чули	40	вибух	невизначеного походження	Н/Д	8.06, 09:56– 10:04
	4–7 км на Пд	чули	84	черга		великокаліберний кулемет	8.06, 09:56– 10:04
1 км на Пн від н. п. Золоте (підконтрольний уряду, 60 км на Зх від Луганська)	3–5 км на ПдСх	чули	7	вибух	невизначеного походження (за оцінкою, за межами ділянки розведення)	Н/Д	8.06, 10:00
Пн околиця н. п. Попасна (підконтрольний уряду, 69 км на Зх від Луганська)	5–7 км на СхПдСх	чули	16	вибух	невизначеного походження (за оцінкою, за межами ділянки розведення в районі Золотого)	Н/Д	8.06, 10:15– 10:55
	4–8 км на Сх	чули	30	вибух	невизначеного походження (за оцінкою, за межами ділянки розведення в районі Золотого)	Н/Д	8.06, 11:13– 11:25
ПдСх околиця н. п. Березівське (непідконтрольний уряду, 53 км на ПнЗх від Луганська)	3–5 км на ПнПнЗх	чули	12	постріл	за оцінкою, за межами ділянки розведення в районі Золотого	великокаліберний кулемет	8.06, 11:35– 11:43
ПнСх околиця н. п. Золоте-4 (Родіна; підконтрольний уряду, 59 км на Зх від Луганська)	3–5 км на ПнСх	чули	4	вибух	невизначеного походження (за оцінкою, за межами ділянки розведення в районі Золотого)	Н/Д	8.06, 11:35– 11:45
	3–5 км на ПнСх	чули	7	черга	за оцінкою, за межами ділянки розведення в районі Золотого	великокаліберний кулемет	8.06, 11:35– 11:45
1 км на ПдСх від н. п. Голубівське (непідконтрольний уряду, 51 км на Зх від Луганська)	2–3 км на ПнПнЗх	чули	14	черга		великокаліберний кулемет	8.06, 11:41

## Мапа Донецької та Луганської областей<sup>11</sup>



<sup>11</sup> За рішенням Постійної ради №1117 від 21 березня 2014 року, СММ базується в десяти містах на всій території України (Херсон, Одеса, Львів, Івано–Франківськ, Харків, Донецьк, Дніпро, Чернівці, Луганськ і Київ). Ця мапа східної України призначена для ілюстративних цілей. На ній вказані населені пункти, згадані у звіті, а також ті, де є офіси СММ (моніторингові команди, патрульні центри і передові патрульні бази) в Донецькій і Луганській областях. (Червоним кольором виділено передову патрульну базу, з якої співробітники СММ були тимчасово передислоковані згідно з рекомендаціями експертів із безпеки з деяких держав–учасниць ОБСЄ та з урахуванням вимог СММ щодо безпеки. Місія використовує ці приміщення у світлу пору доби, а також патрулює в цьому населеному пункті вдень).