

Щоденний звіт № 133/2020

від 5 червня 2020 року¹

Короткий виклад

- Якщо порівнювати з попереднім звітним періодом, Місія констатувала зменшення кількості порушень режиму припинення вогню в Донецькій області та зафіксувала порушення режиму припинення вогню в Луганській області.
- За оцінкою, у напрямку двох безпілотних літальних апаратів СММ малого радіуса дії, що літали над районами Петрівського і Попасної, стріляли зі стрілецької зброї; один із них зазнав пошкоджень внаслідок вогню зі стрілецької зброї, літаючи біля другого зі згаданих районів.
- Члени збройних формувань і далі забороняли патрулям Місії доступ на блокпостах вздовж офіційних дорожніх коридорів у Донецькій і Луганській областях*.
- СММ продовжувала моніторинг ситуації на ділянках розведення сил і засобів в районах Станиці Луганської, Золотого та Петрівського.
- Місія сприяла встановленню локального режиму припинення вогню та здійснювала моніторинг його дотримання для уможливлення прибирання рослинності, огляду і технічного обслуговування на залізничних коліях біля Вільхового та функціонування Донецької фільтрувальної станції.
- СММ продовжувала спостерігати за заходами, які вживаються на тлі спалаху COVID-19, зокрема на контрольних пунктах в'їзду-виїзду та блокпостах у Донецькій та Луганській областях.
- Місія і далі стикалася з обмеженнями свободи пересування*.

Порушення режиму припинення вогню²

Кількість зафіксованих порушень режиму припинення вогню³ Кількість зафіксованих вибухів⁴



¹ На основі інформації, що надійшла від моніторингових команд станом на 19:30 4 червня 2020 року (за східноєвропейським літнім часом).

² Більш детальну інформацію про всі випадки порушення режиму припинення вогню, а також мапи Донецької та Луганської областей, де відмічені всі місця, згадані у звіті, представлено в додатку. Протягом звітнього періоду камери СММ на шахті «Октябрській» і в Петрівському не функціонували.

³ Зокрема вибухи.

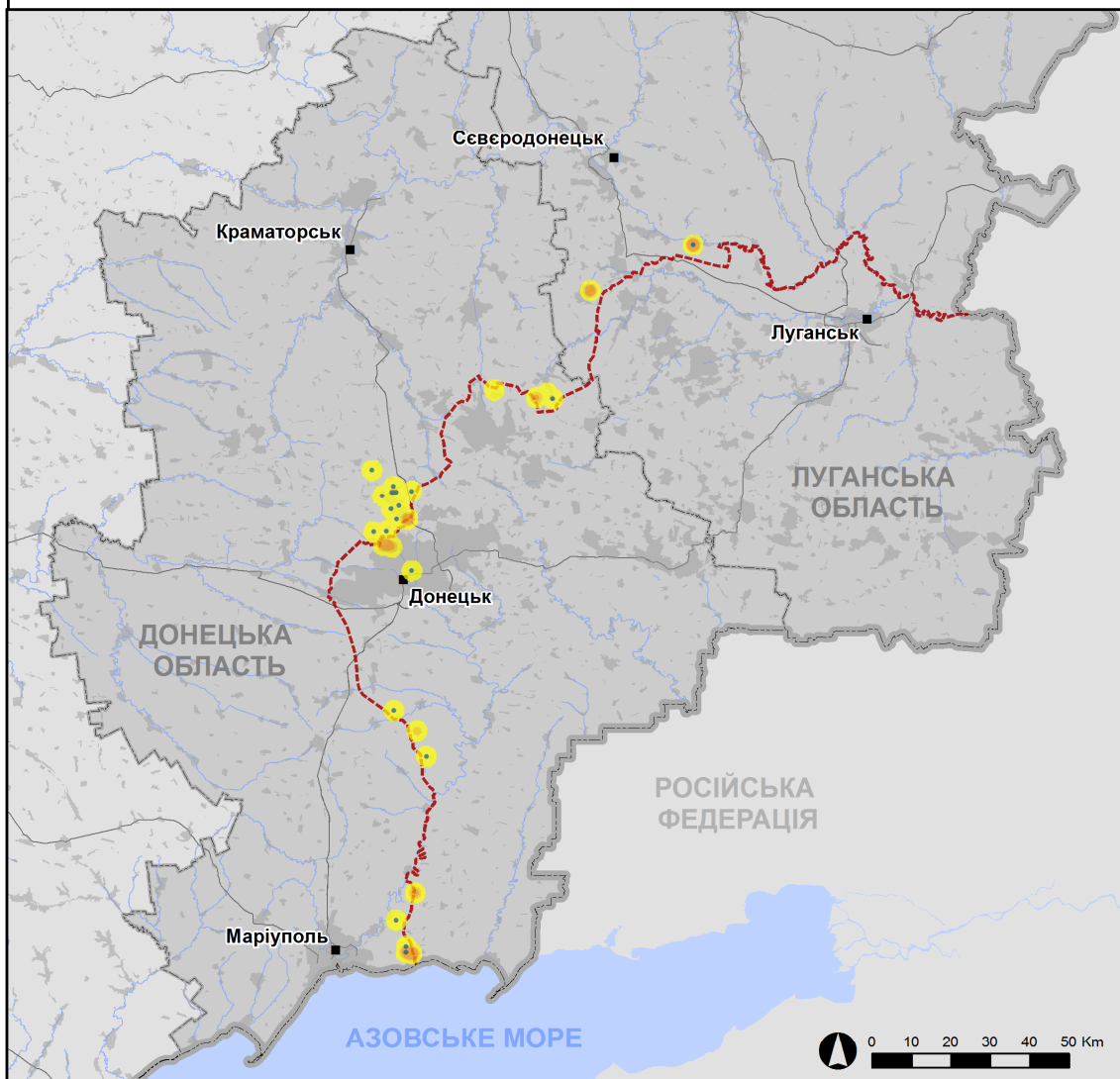
⁴ У тому числі внаслідок вогню з озброєння невстановленого типу.

Мапа зафіксованих порушень режиму припинення вогню



Організація з безпеки та співробітництва в Європі
Спеціальна моніторингова місія в Україні

Зафіксовані СММ порушення режиму припинення вогню 4 червня 2020 р.



Концентрація порушень режиму припинення вогню

- Висока
-
- Низька
- Вибух
- Населений пункт
- Лінія зіткнення (орієнт.)

Джерела: адміністративні кордони — УКГП ООН; дороги, річки — проект OpenStreetMap; море — VLI2 (2005). Акваторії МГО, інше — ОБСЄ.

Система координат: WGS 1984 UTM Zone 37N

Ця мапа надається винятково для наочності. Відсутність помилок у мапі не гарантується, а її зміст не означає, що СММ ОБСЄ затверджує або ухвалює офіційний статус мапи.

© СММ ОБСЄ 2019 Не дозволяється використовувати, копіювати, відтворювати, передавати, транслювати, продавати, ліцензувати або застосовувати без попереднього дозволу з боку ОБСЄ у письмовому вигляді.
Створено: 05/06/2020

У Донецькій області СММ констатувала зменшення кількості порушень режиму припинення вогню, зафіксувавши також менше вибухів (близько 45), якщо порівнювати з попереднім звітним періодом (приблизно 85 вибухів). Більшість порушень режиму припинення вогню зафіксовано в районах на північ від н. п. Широкине (підконтрольний урядові, 100 км на південь від Донецька), на північний захід від н. п. Донецьк (непідконтрольний урядові), а також на південний схід і південний захід від н. п. Авдіївка (підконтрольний урядові, 17 км на північ від Донецька).

У Луганській області СММ зафіксувала порушення режиму припинення вогню (протягом попереднього звітного періоду не було зафіксовано жодного такого порушення). Всі порушення режиму припинення вогню сталися в районах на південь від н. п. Муратове (підконтрольний урядові, 51 км на північний захід від Луганська) і на схід від н. п. Попасна (підконтрольний урядові, 69 км на захід від Луганська).

Вогонь зі стрілецької зброї, за оцінкою, у напрямку безпілотних літальних апаратів СММ малого радіуса дії поблизу Петрівського і Попасної, один із яких було пошкоджено вогнем зі стрілецької зброї біля Попасної

Здійснюючи політ безпілотного літального апарата (БПЛА) СММ малого радіуса дії над районами поблизу н. п. Петрівське (непідконтрольний урядові, 41 км на південь від Донецька), члени патруля Місії чули 10 пострілів зі стрілецької зброї на відстані приблизно 4 км на схід. За оцінкою СММ, вогонь було направлено на БПЛА, який пролітав орієнтовно за 4 км на схід. Спостерігачі благополучно приземлили БПЛА та залишили цей район*.

Того ж дня, здійснюючи політ БПЛА СММ малого радіуса дії над районами біля Попасної, члени патруля Місії чули близько 30 пострілів зі стрілецької зброї на відстані приблизно 1–1,2 км на південь. За оцінкою СММ, вогонь було направлено на БПЛА, який пролітав орієнтовно за 1,6 км на південь. Відразу після цього команда СММ втратила контроль над БПЛА, який, згідно з повідомленнями, було виявлено військовослужбовцями Збройних сил України, які повернули його Місії. Спостерігачі бачили в корпусі БПЛА 1 пробоїну від кулі, яка, за оцінкою, утворилася внаслідок ураження стрілецькою зброєю*.

Члени збройних формувань і далі відмовляли патрулям СММ у доступі через блокпости вздовж лінії зіткнення в Донецькій і Луганській областях

Члени збройних формувань, як і раніше, відмовляли патрулям СММ у проїзді/проході через блокпости вздовж офіційних дорожніх коридорів у Донецькій і Луганській областях. Ці обмеження є перешкоджанням виконанню мандата СММ*⁵.

У Донецькій області на блокпості на захід від н. п. Верхньошироківське (кол. Октябр; непідконтрольний урядові, 85 км на південь від Донецька) 2 члени збройних формувань знову відмовили СММ у проїзді до непідконтрольних урядові районів, пояснивши це обмеженнями у зв'язку з COVID-19*.

⁵ Місія почала стикатися з регулярними відмовами в доступі при спробі проїзду/переходу в напрямку непідконтрольних урядові районів на блокпостах збройних формувань із 21 березня в Донецькій області та з 23 березня в Луганській області. Для ознайомлення з детальнішою інформацією див. щоденні й оперативні звіти СММ.

У Луганській області на блокпості південніше мосту поблизу Станиці Луганської (15 км на північний схід від Луганська) член збройних формувань [знову](#) відмовив патрулю Місії у проході до підконтрольних урядові районів, посилаючись на те, що блокпост закритий у зв'язку з COVID-19

Ділянки розведення в районах Станиці Луганської, Золотої і Петрівського⁶

На паркувальному майданчику орієнтовно за 300 м на південь від блокпоста збройних формувань південніше мосту поблизу Станиці Луганської, у межах **ділянки розведення в районі н. п. Станиця Луганська** (підконтрольний урядові, 16 км на північний схід від Луганська), команда СММ бачила 2 працівників, які вивантажували металеві прутки з двох машин. Член збройних формувань (із нарукавною пов'язкою з написом «СЦКК») повідомив СММ, що працівники готують паркувальний майданчик до відкриття блокпоста. Крім того, у межах ділянки розведення спостерігачі помітили 3 членів збройних формувань (із нарукавними пов'язками з написом «СЦКК») між новозбудованою секцією мосту біля Станиці Луганської і блокпостом збройних формувань на південь від мосту.

Протягом дня поблизу південного краю **ділянки розведення в районі н. п. Золоте** (підконтрольний урядові, 60 км на захід від Луганська) команда СММ бачила 6 членів збройних формувань (із нарукавними пов'язками з написом «СЦКК»). Також уздовж південного краю ділянки, поблизу блокпоста збройних формувань, спостерігачі бачили 2 працівників і 2 саперів, які здійснювали вимірювання, згідно з повідомленнями, у рамках підготовки до будівельних робіт (для ознайомлення з попередніми спостереженнями див. [Щоденний звіт СММ від 4 червня 2020 року](#)).

Ведучи спостереження у двох місцях біля **ділянки розведення в районі Петрівського**, члени патрулів Місії чули 2 вибухи невизначеного походження і 10 пострілів зі стрілецької зброї (за оцінкою, все поза ділянкою розведення, проте в межах 5 км від її краю) (див. вище).

Відведення озброєння

СММ продовжувала здійснювати моніторинг відведення озброєння, передбаченого Меморандумом, а також Комплексом заходів і Доповненням до нього.

Ознаки військової присутності та присутності військового типу в зоні безпеки⁷

Місія зафіксувала броньовану розвідувально-дозорну машину і бойову броньовану машину в підконтрольних урядові районах Донецької області (для отримання детальнішої інформації див. таблицю нижче).

Зусилля СММ зі сприяння функціонуванню життєво важливих об'єктів цивільної інфраструктури

Місія сприяла встановленню локального режиму припинення вогню та здійснювала моніторинг його дотримання для уможливлення прибирання рослинності, огляду і

⁶ Розведення передбачено Рамковим рішенням Тристоронньої контактної групи про розведення сил і засобів від 21 вересня 2016 року.

⁷ Зазначена в цьому розділі техніка не підпадає під дію Мінських угод щодо відведення озброєння.

технічного обслуговування на залізничних коліях біля н. п. Вільхове (підконтрольний урядові, 22 км на північний схід від Луганська).

СММ і далі сприяла забезпеченню функціонування Донецької фільтрувальної станції (ДФС; 15 км на північ від Донецька). Перебуваючи у двох місцях поблизу станції, спостерігачі чули 5 вибухів невизначеного походження, а також постріли зі стрілецької зброї та великокаліберного кулемета (за оцінкою, все в радіусі 5 км від ДФС).

Заходи з протидії поширенню COVID-19 на контрольних пунктах в'їзду-виїзду і відповідних блокпостах

У Донецькій області спостерігачі відмітили, що контрольний пункт в'їзду-виїзду (КПВВ) біля н. п. Гнутове (підконтрольний урядові, 90 км на південь від Донецька) і відповідний йому блокпост збройних формувань поблизу Верхньошироківського, як і раніше, закриті*.

У Луганській області команда СММ зауважила, що КПВВ у Станиці Луганській та відповідний блокпост збройних формувань на південь від мосту поблизу Станиці Луганської залишалися закритими*.

Місія продовжувала стежити за ситуацією в Херсоні, Одесі, Львові, Івано-Франківську, Харкові, Чернівцях і Києві.

***Обмеження свободи пересування та інші перешкоди у виконанні мандата СММ**

Робота з моніторингу та свобода пересування СММ обмежені загрозами у сфері безпеки, включаючи ризики, пов'язані з наявністю мін і невибухлих боєприпасів, а також іншими перешкодами, які щодня змінюються. Мандат СММ передбачає вільний і безпечний доступ по всій Україні. Усі підписанти Комплексу заходів погодилися з необхідністю вільного та безпечного доступу, а також із тим, що обмеження свободи пересування СММ є порушенням і що на такі порушення необхідно швидко реагувати. Вони також дійшли згоди, що Спільний центр із контролю та координації (СЦКК) повинен сприяти такому реагуванню та здійснювати загальну координацію робіт з розмінування. Однак збройні формування в окремих районах Донецької та Луганської областей часто відмовляють СММ у доступі до районів, прилеглих до непідконтрольних урядові ділянок кордону України (наприклад, див. [Щоденний звіт СММ від 1 червня 2020 року](#)). Діяльність СММ у Донецькій та Луганській областях, як і раніше, залишалася обмеженою після того, як [23 квітня 2017 року поблизу Пришиба стався інцидент, який призвів до загибелі людини](#). Унаслідок цього спроможність Місії вести спостереження залишалася обмеженою.

Заборона доступу:

- На блокпості на південь від мосту поблизу Станиці Луганської (15 км на північний схід від Луганська) член збройних формувань [знову](#) заборонив патрулю Місії прохід до підконтрольних урядові районів, посилаючись на те, що блокпост закритий у зв'язку з COVID-19.
- На блокпості на захід від н. п. Верхньошироківське (кол. Октябр; непідконтрольний урядові, 85 км на південь від Донецька) 2 члени збройних

формувань знову відмовили патрулю СММ у проїзді до непідконтрольних урядові районів, пояснивши це обмеженнями у зв'язку з COVID-19.

Регулярні обмеження на ділянках розведення сил і засобів та через міні/невибухли боєприпаси:

- Не здійснивши суцільного розмінування, вилучення невибухлих боєприпасів та усунення інших перешкод, сторони і далі відмовляли СММ у необмеженому доступі, а також у можливості пересуватися окремими дорогами, які раніше були визначені як важливі для здійснення Місією ефективного моніторингу та для пересування цивільних осіб.

Інші перешкоди:

- Під час виконання польоту над районами поблизу н.п. Гольмівський (непідконтрольний урядові, 49 км на північний схід від Донецька) БПЛА СММ малого радіуса дії зазнав впливу перешкод сигналу (за оцінкою, вірогідно внаслідок глушіння)⁸.
- Під час виконання польоту над районами неподалік н.п. Богданівка (підконтрольний урядові, 41 км на південний захід від Донецька) БПЛА СММ малого радіуса дії зазнав впливу перешкод сигналу (за оцінкою, вірогідно внаслідок глушіння).
- Виконуючи політ міні-БПЛА над районами біля н.п. Петрівське (непідконтрольний урядові, 41 км на південь від Донецька), члени патруля Місії чули постріли зі стрілецької зброї. За їхньою оцінкою, вогонь було направлено на БПЛА (див. вище).
- Виконуючи політ міні-БПЛА над районами поблизу н.п. Попасна (підконтрольний урядові, 69 км на захід від Луганська), члени патруля Місії чули постріли зі стрілецької зброї. За їхньою оцінкою, вогонь було направлено на БПЛА. Спостерігачі втратили контроль над БПЛА, який згодом було виявлено в пошкодженому стані (див. вище).

⁸ Перешкоди могли створюватись з будь-якого місця в радіусі кількох кілометрів від місцеположення БПЛА.

Таблиця військової присутності та присутності військового типу в зоні безпеки⁹

Дата	К-ть	Тип	Місце	Джерело спостереження
Підконтрольні урядові райони				
04.06.2020	1	броньована розвідувально-дозорна машина (БРДМ-2)	біля н. п. Первомайське (17 км на північний захід від Донецька)	патруль
	1	бронетранспортер (БТР-60)	біля н. п. Новобахмутівка (28 км на північний захід від Донецька)	

⁹ Зазначена в цьому розділі техніка не підпадає під дію Мінських угод щодо відведення озброєння.

Таблиця порушень режиму припинення вогню станом на 4 червня 2020 року¹⁰

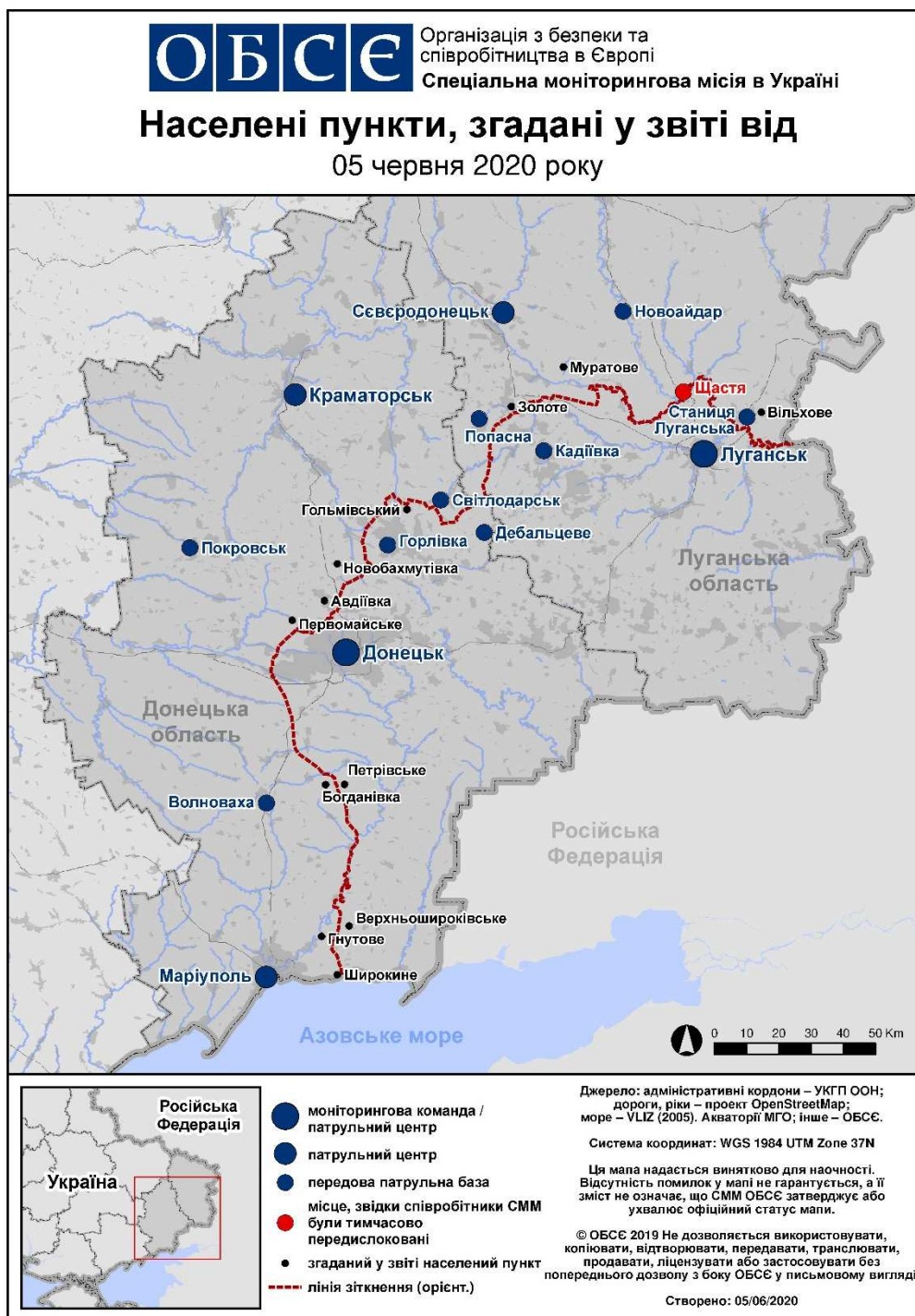
Місце розміщення СММ	Місце події	Спосіб	К-ть	Спостереження	Опис	Озброєння	Дата, час
камера СММ на КПВВ у н. п. Гнутаєве (підконтрольний уряду, 84 км на Пд від Донецька)	2-4 км на СхПнСх	зафіксувала	8	Н/Д боєприпас	ПнПнЗх-ПдПдСх	Н/Д	03.06, 22:21
	2-4 км на СхПнСх	зафіксувала	3	Н/Д боєприпас	ПнПнЗх-ПдПдСх	Н/Д	03.06, 23:17
	2-4 км на СхПнСх	зафіксувала	5	Н/Д боєприпас	ПнПнЗх-ПдПдСх	Н/Д	03.06, 23:34
	2-4 км на СхПнСх	зафіксувала	2	Н/Д боєприпас	ПнПнЗх-ПдПдСх	Н/Д	04.06, 00:47
камера СММ за 1 км на ПдЗх від н. п. Широкине (підконтрольний уряду, 100 км на Пд від Донецька)	3-5 км на ПнПнСх	зафіксувала	9	Н/Д боєприпас	Сх-Зх	Н/Д	03.06, 23:03
	3-5 км на Пн	зафіксувала	2	Н/Д боєприпас	Сх-Зх	Н/Д	03.06, 23:04
	3-5 км на Пн	зафіксувала	2	Н/Д боєприпас	Сх-Зх	Н/Д	03.06, 23:05
	4-7 км на Пн	зафіксувала	2	вибух	невизначеного походження	Н/Д	03.06, 23:16
	3-5 км на Пн	зафіксувала	1	вибух	невизначеного походження	Н/Д	03.06, 23:17
	3-5 км на Пн	зафіксувала	2	Н/Д боєприпас	Сх-Зх	Н/Д	03.06, 23:17
	3-5 км на Пн	зафіксувала	2	Н/Д боєприпас	Сх-Зх	Н/Д	03.06, 23:19
	3-5 км на Пн	зафіксувала	1	вибух	невизначеного походження	Н/Д	03.06, 23:34
	3-5 км на ПнПнСх	зафіксувала	1	Н/Д боєприпас	Сх-Зх	Н/Д	03.06, 23:53
	3-5 км на Пн	зафіксувала	1	спалах дульного полум'я		Н/Д	04.06, 00:00
	3-5 км на Пн	зафіксувала	1	Н/Д боєприпас	Сх-Зх (після попередньої події)	Н/Д	04.06, 00:00
	3-5 км на Пн	зафіксувала	3	Н/Д боєприпас	Зх-Сх	Н/Д	04.06, 00:04
	3-5 км на Пн	зафіксувала	1	спалах дульного полум'я		Н/Д	04.06, 00:05
	3-5 км на Пн	зафіксувала	1	Н/Д боєприпас	Сх-Зх (після попередньої події)	Н/Д	04.06, 00:05
	3-5 км на ПнПнСх	зафіксувала	1	Н/Д боєприпас	Сх-Зх	Н/Д	04.06, 00:14
	3-5 км на ПнПнСх	зафіксувала	6	Н/Д боєприпас	Сх-Зх	Н/Д	04.06, 00:15
	3-5 км на Пн	зафіксувала	1	вибух	невизначеного походження	Н/Д	04.06, 00:28
	3-5 км на ПнПнСх	зафіксувала	1	Н/Д боєприпас	випущена(-й) угору	Н/Д	04.06, 00:33
	3-5 км на ПнПнСх	зафіксувала	4	Н/Д боєприпас	випущена(-й) угору	Н/Д	04.06, 00:34
	3-5 км на Пн	зафіксувала	1	Н/Д боєприпас	Зх-Сх	Н/Д	04.06, 00:49
	3-5 км на ПнПнСх	зафіксувала	5	Н/Д боєприпас	СхПдСх-ЗхПнЗх	Н/Д	04.06, 01:40
	3-5 км на ПнПнСх	зафіксувала	1	Н/Д боєприпас	ЗхПнЗх-СхПдСх	Н/Д	04.06, 01:44
	3-5 км на ПнПнСх	зафіксувала	8	Н/Д боєприпас	СхПдСх-ЗхПнЗх	Н/Д	04.06, 02:18
3-5 км на Пн	зафіксувала	1	вибух	невизначеного походження	Н/Д	04.06, 02:18	
3-5 км на Пн	зафіксувала	2	Н/Д боєприпас	Зх-Сх	Н/Д	04.06, 02:33	
залізничний вокзал у н. п. Ясинувата (непідконтрольний уряду, 16 км на ПнСх від Донецька)	6-8 км на ЗхПнЗх	чули	4	вибух	невизначеного походження	Н/Д	04.06, 11:40
ПдСх частина н. п. Авдіївка (підконтрольний уряду, 17 км на Пн від Донецька)	2 км на ПдЗх	чули	1	вибух	невизначеного походження	Н/Д	04.06, 12:44
	2 км на ПдСх	чули	1	черга		великокаліберний кулемет	04.06, 13:49
	2 км на ПдСх	чули	16	постріл		стрілецька зброя	04.06, 14:09-14:16

¹⁰ У таблиці вказані лише ті інциденти, які спостерігачі СММ бачили особисто чи які були зафіксовані камерами СММ, а також ті випадки, які СММ оцінює як навчання з бойовою стрільбою, контрольовані підриви і т. д. Зазначені деталі, а саме: відстань, напрямок, тип зброї і т. д., базуються на оцінках, зроблених спостерігачами на місцях та спеціалістами з технічного моніторингу, і необов'язково завжди є точними. Напис «невідомо» (Н/Д) означає, що СММ не змогла підтвердити таку інформацію у зв'язку з відстанню, погодними умовами, технічними обмеженнями та/або з інших причин. Одні і ті ж самі, за оцінкою СММ, порушення режиму припинення вогню, зафіксовані паралельно декількома патрулями/камерами, відображаються у таблиці лише один раз.

Місце розміщення СММ	Місце події	Спосіб	К-ть	Спостереження	Опис	Озброєння	Дата, час
	2 км на ПдСх	чули	11	черга		стрілецька зброя	04.06, 14:09–14:16
залізничний вокзал Донецька (непідконтрольний уряду, 6 км на ПнЗх від центру Донецька)	1–2 км на ПнЗх	чули	5	постріл		стрілецька зброя	04.06, 09:06
	1 км на ПнЗх	чули	12	постріл		стрілецька зброя	04.06, 09:08
приблизно 2 км на ПнЗх від залізничного вокзалу Донецька (непідконтрольний уряду, 6 км на ПнЗх від центру Донецька)	1 км на ПнЗх	чули	1	постріл		стрілецька зброя	04.06, 09:51
	1 км на ПнЗх	чули	2	постріл		стрілецька зброя	04.06, 10:00
	1 км на ПнЗх	чули	10	постріл		стрілецька зброя	04.06, 10:10–10:24
	1 км на Зх	чули	9	постріл		стрілецька зброя	04.06, 10:30–10:38
	1 км на Зх	чули	5	постріл		стрілецька зброя	04.06, 11:08–11:12
	4–6 км на ПнЗх	чули	3	вибух	невизначеного походження	Н/Д	04.06, 11:25
приблизно 1 км на ПнСх від н. п. Гольмівський (непідконтрольний уряду, 49 км на ПнСх від Донецька)	1 км на ПнЗх	чули	3	черга		великокаліберний кулемет	04.06, 14:40–14:42
Приблизно 800 м на ПнЗх від н. п. Петрівське (непідконтрольний уряду, 41 км на Пд від Донецька)	6–8 км на ПдПдСх	чули	1	вибух	невизначеного походження (за оцінкою, за межами ділянки розведення в районі Петрівського)	Н/Д	04.06, 10:50
близько 2 км на Сх від н. п. Богданівка (підконтрольний уряду, 41 км на ПдЗх від Донецька)	3,8 км на Сх	чули	10	постріл	за оцінкою, у напрямку міні-БПЛА СММ (також, за оцінкою, за межами ділянки розведення в районі Петрівського)	стрілецька зброя	04.06, 09:23
	5–6 км на ПнПнЗх	чули	1	вибух	невизначеного походження (за оцінкою, за межами ділянки розведення в районі Петрівського)	Н/Д	04.06, 13:31
приблизно 2 км на ПнСх від н. п. Черненко (підконтрольний уряду, 86 км на Пд від Донецька)	3–4 км на Пд	чули	1	вибух	невизначеного походження	Н/Д	04.06, 10:40
приблизно 500 м на ПнСх від н. п. Кам'янка (підконтрольний уряду, 20 км на Пн від Донецька)	5–7 км на ПдЗх	чули	2	вибух	невизначеного походження	Н/Д	04.06, 09:28
	5–7 км на ПдЗх	чули	2	вибух	невизначеного походження	Н/Д	04.06, 09:56
	3–4 км на Зх	чули	1	вибух	невизначеного походження	Н/Д	04.06, 10:20
	3–4 км на Зх	чули	2	вибух	невизначеного походження	Н/Д	04.06, 10:49
	3 км на Зх	чули	2	вибух	невизначеного походження	Н/Д	04.06, 10:56–10:57
	3–5 км на Зх	чули	3	вибух	невизначеного походження	Н/Д	04.06, 12:09
	3–5 км на ЗхПнЗх	чули	2	вибух	невизначеного походження	Н/Д	04.06, 12:17
	3–5 км на Зх	чули	2	вибух	невизначеного походження	Н/Д	04.06, 12:39–12:41
	1 км на СхПнСх	чули та бачили	1	вибух	невизначеного походження	Н/Д	04.06, 13:25
н. п. Красногорівка (підконтрольний уряду,	5 км на ПдПдЗх	чули	2	вибух	невизначеного походження	Н/Д	04.06, 11:22

Місце розміщення СММ	Місце події	Спосіб	К-ть	Спостереження	Опис	Озброєння	Дата, час
24 км на Пн від Донецька)	5 км на ЗхПнЗх	чули	1	вибух	невизначеного походження	Н/Д	04.06, 11:26
2 км на ЗхПнЗх від н. п. Піски (підконтрольний уряду, 12 км на ПнЗх від Донецька)	5–6 км на СхПнСх	чули	1	вибух	невизначеного походження	Н/Д	04.06, 10:21
н. п. Світлодарськ (підконтрольний уряду, 57 км на ПнСх від Донецька)	5–7 км на ПдСх	чули	1	вибух	невизначеного походження	Н/Д	03.06, 22:51
	5–7 км на ПдСх	чули	6	вибух	невизначеного походження	Н/Д	03.06, 23:20–23:28
	3–5 км на Пд	чули	16	черга		великокаліберний кулемет	03.06, 23:32–23:39
	3–5 км на ПдСх	чули	3	черга		великокаліберний кулемет	03.06, 23:45
2 км на Пд від н. п. Муратове (підконтрольний уряду, 51 км на ПнЗх від Луганська)	3–5 км на ПдПдСх	чули	7	вибух	невизначеного походження	Н/Д	04.06, 09:40–09:53
	3–5 км на ПдПдСх	чули	6	черга		великокаліберний кулемет	04.06, 09:40–09:53
	3–5 км на ПдПдСх	чули	25	постріл		стрілецька зброя	04.06, 09:40–09:53
ПнСх околиця н. п. Попасна (підконтрольний уряду, 69 км на Зх від Луганська)	1–1,2 км на Пд	чули	27	постріл	за оцінкою, у напрямку міні-БПЛА СММ	стрілецька зброя	04.06, 11:00–11:01

Мапа Донецької та Луганської областей¹¹



¹¹ За рішенням Постійної ради №1117 від 21 березня 2014 року, СММ базується у десяти містах на всій території України (Херсон, Одеса, Львів, Івано-Франківськ, Харків, Донецьк, Дніпро, Чернівці, Луганськ і Київ). Ця мапа східної України призначена для ілюстративних цілей. На ній вказані населені пункти, згадані у звіті, а також ті, де є офіси СММ (моніторингові команди, патрульні центри і передові патрульні бази) в Донецькій і Луганській областях. (Червоним кольором виділено передову патрульну базу, з якої співробітники СММ були тимчасово передислоковані починаючи з 27 вересня 2016 року згідно з рекомендаціями експертів із безпеки з деяких держав-учасниць ОБСЕ та з урахуванням вимог СММ щодо безпеки. Місія використовує ці приміщення у світлу пору доби, а також патрулює в цьому населеному пункті вдень).