

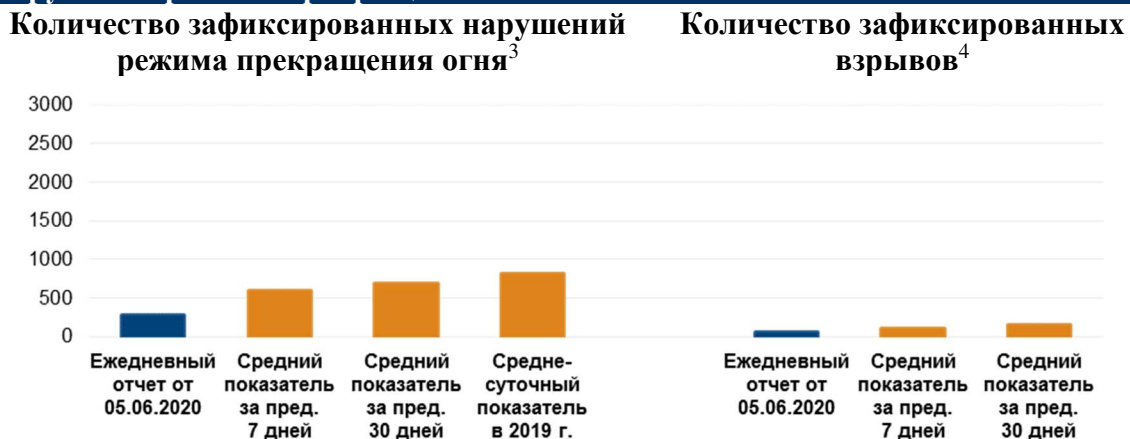
Ежедневный отчет № 133/2020

от 5 июня 2020 года¹

Краткое изложение

- Миссия констатировала уменьшение количества нарушений режима прекращения огня в Донецкой области, а также зафиксировала такие нарушения в Луганской области по сравнению с предыдущим отчетным периодом.
- Огонь из стрелкового оружия, по оценке, был направлен в сторону двух беспилотных летательных аппаратов СММ малого радиуса действия, которые пролетали над районами возле Петровского и Попасной соответственно, в то время как один из них был поврежден из стрелкового оружия возле последней локации.
- Члены вооруженных формирований продолжали запрещать СММ доступ на блокпостах вдоль официальных дорожных коридоров в Донецкой и Луганской областях*.
- Миссия продолжала осуществлять мониторинг ситуации на участках разведения сил и средств в районах Станицы Луганской, Золотого и Петровского.
- СММ содействовала установлению локального режима прекращения огня и осуществляла мониторинг его соблюдения для обеспечения возможности удаления растительности, осмотра и технического обслуживания железнодорожного полотна у Ольхового и функционирования Донецкой фильтровальной станции.
- Миссия продолжала наблюдать за мерами, предпринимаемыми на фоне вспышки COVID-19, в том числе на контрольных пунктах въезда-выезда и блокпостах в Донецкой и Луганской областях.
- Свободу передвижения СММ по-прежнему ограничивали*.

Нарушения режима прекращения огня²



¹ На основании информации, поступившей от мониторинговых команд по состоянию на 19:30 4 июня 2020 года (по восточноевропейскому летнему времени)

² Более подробная информация обо всех случаях нарушения режима прекращения огня, а также карты Донецкой и Луганской областей, где отмечены все места, упомянутые в отчете, представлены в приложении. В течение отчетного периода камеры СММ на шахте «Октябрьской» и в Петровском не работали.

³ Включая взрывы.

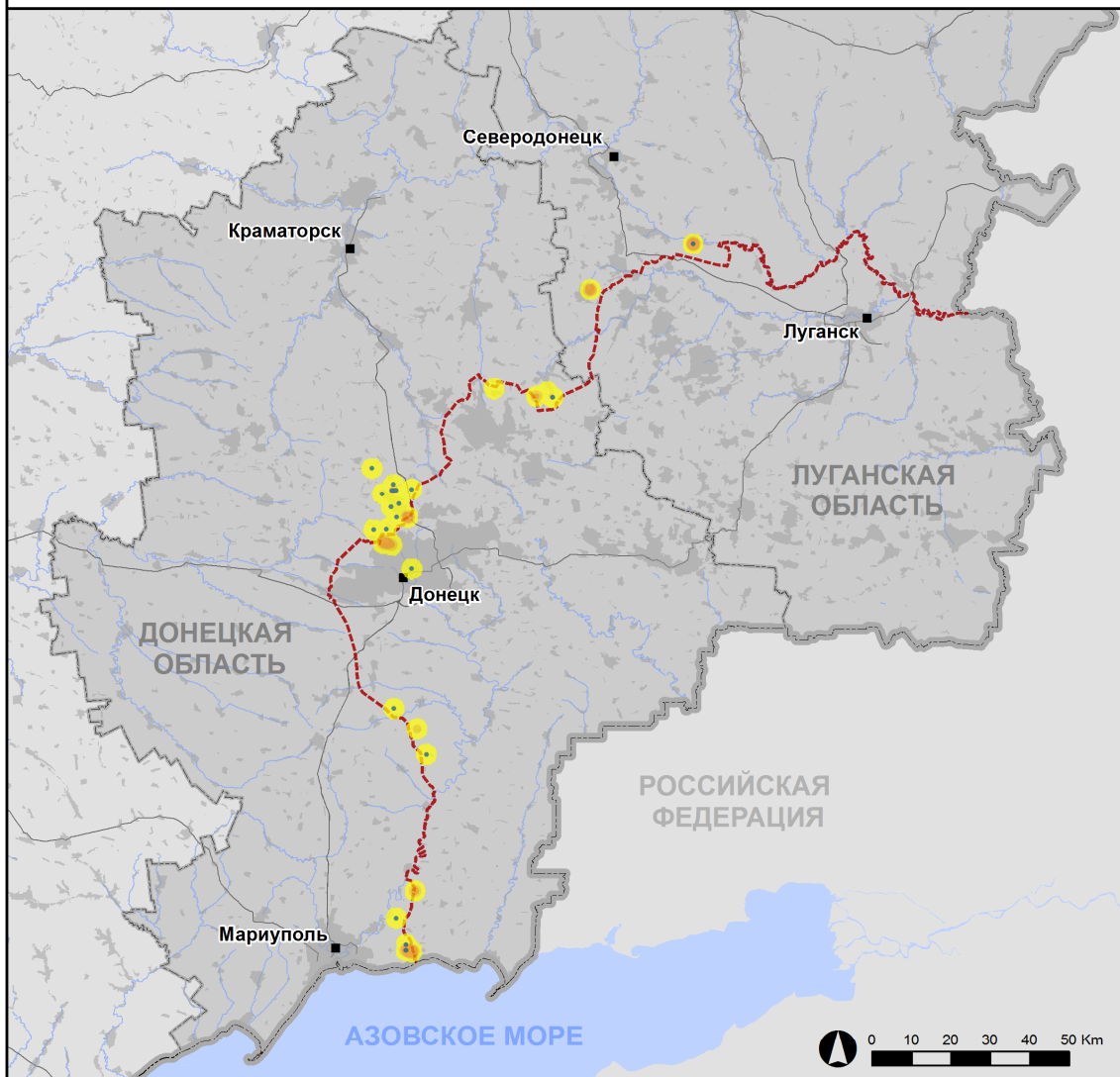
⁴ В том числе вследствие огня из вооружения неустановленного типа.

Карта зафиксированных нарушений режима прекращения огня



Организация по безопасности и сотрудничеству в Европе
Специальная мониторинговая миссия в Украине

Зафиксированные СММ нарушения режима прекращения огня 4 июня 2020 г.



Концентрация нарушений режима прекращения огня

- Высокая
- Средняя
- Низкая
- Взрыв
- Населенный пункт
- Линия соприкосновения (ориентир.)

Источники: административные границы — УКГВ ООН; дороги, реки — проект OpenStreetMap; море — VLIZ (2005), Акватории МГО; другое — ОБСЕ.

Система координат: WGS 1984 UTM Zone 37N

Данная карта предоставляется исключительно для наглядности. Отсутствие ошибок не гарантировано, а ее содержание не подразумевает, что СММ ОБСЕ утверждает или одобряет официальный статус карты.

© СММ ОБСЕ 2019 Не разрешается использовать, копировать, воспроизводить, передавать, транслировать, продавать, лицензировать или применять без предварительного разрешения со стороны ОБСЕ в письменном виде.
Создано: 05/06/2020

В Донецкой области Миссия констатировала уменьшение количества нарушений режима прекращения огня, зафиксировав также меньше взрывов (примерно 45), по сравнению с [предыдущим отчетным периодом](#) (примерно 85 взрывов). Большинство нарушений режима прекращения огня зафиксировано в районах к северу от н. п. Широкино (подконтрольный правительству, 100 км к северу от Донецка), к северо-западу от н. п. Донецк (неподконтрольный правительству), а также к юго-востоку и юго-западу от н. п. Авдеевка (подконтрольный правительству, 17 км к северу от Донецка).

В Луганской области СММ зафиксировала нарушения режима прекращения огня (не констатировав никаких нарушений режима прекращения огня за [предыдущий отчетный период](#)), при этом все произошло в районах к югу от н. п. Муратово (подконтрольный правительству, 51 км к северо-западу от Луганска) и к востоку от н. п. Попасная (подконтрольный правительству, 69 км к западу от Луганска).

Огонь из стрелкового оружия, по оценке, в направлении беспилотных летательных аппаратов СММ малого радиуса действия у Петровского и Попасной, один из которых был поврежден в результате огня из стрелкового оружия возле Попасной

Управляя полетом беспилотного летательного аппарата (БПЛА) малого радиуса действия в районах вблизи н. п. Петровское (неподконтрольный правительству, 41 км к югу от Донецка), патруль СММ слышал 10 выстрелов из стрелкового оружия на расстоянии примерно в 4 км к востоку (по оценке, в направлении БПЛА, который пролетал ориентировочно в 4 км к востоку). Наблюдатели вернули БПЛА и покинули этот район*.

В тот же день, управляя полетом БПЛА малого радиуса действия в районах у Попасной, патруль СММ слышал примерно 30 выстрелов из стрелкового оружия на расстоянии около 1–1,2 км к югу (по оценке, в направлении БПЛА, который пролетал ориентировочно в 1,6 км к югу). Сразу после этого команда СММ потеряла контроль над БПЛА, который позже, по сообщениям, был обнаружен Вооруженными силами Украины и возвращен Миссии. СММ зафиксировала, что в корпусе БПЛА была одна дыра от пули, которая, по оценке, образовалась от огня из стрелкового оружия*.

Члены вооруженных формирований по-прежнему запрещали СММ доступ на блокпостах вдоль линии соприкосновения в Донецкой и Луганской областях

Члены вооруженных формирований продолжали запрещать Миссии доступ на блокпостах вдоль официальных дорожных коридоров в Донецкой и Луганской областях. Эти ограничения препятствуют выполнению мандата СММ⁵.

В Донецкой области на блокпосте к западу от н. п. Верхнешироковское (бывш. Октябрь; неподконтрольный правительству, 85 км к югу от Донецка) 2 члена вооруженных формирований [вновь](#) отказали команде СММ в проезде в неподконтрольные правительству районы, сославшись на ограничения в связи с COVID-19*.

⁵ Миссия начала сталкиваться с неоднократными отказами проезда в неподконтрольные правительству районы на блокпостах вооруженных формирований в Донецкой области 21 марта, а Луганской области 23 марта. Подробней см. ежедневные и оперативные отчеты СММ.

В Луганской области на блокпосте к югу от моста возле Станицы Луганской (15 км к северо-востоку от Луганска) член вооруженных формирований [снова](#) отказал патрулю Миссии в проходе в подконтрольные правительству районы, объяснив это тем, что блокпост закрыт в связи с COVID-19*.

Участки разведения в районах Станицы Луганской, Золотого и Петровского⁶

На автостоянке примерно в 300 м к югу от блокпоста вооруженных формирований к югу от моста возле Станицы Луганской на **участке разведения в районе н. п. Станица Луганская** (подконтрольный правительству, 16 км к северо-востоку от Луганска) команда СММ зафиксировала 2 работников, которые разгружали металлические бруски с двух машин. Член вооруженных формирований (с нарукавной повязкой с надписями «СЦКК») рассказал наблюдателям, что работники готовили автостоянку к повторному открытию блокпоста. Также в пределах участка разведения наблюдатели видели 3 членов вооруженных формирований (с нарукавными повязками с надписью «СЦКК») между новым пролетом моста возле Станицы Луганской и блокпостом вооруженных формирований к югу от него.

В течение дня возле южного края **участка разведения в районе н. п. Золотое** (подконтрольный правительству, 60 км к западу от Луганска) команда Миссии видела 6 членов вооруженных формирований (с нарукавными повязками с надписями «СЦКК»). Кроме того, вдоль южного края участка возле блокпоста вооруженных формирований наблюдатели видели 2 работников и 2 саперов, которые проводили замеры, по сообщениям, для подготовки к будущим строительным работам (для ознакомления с предыдущими наблюдениями см. [Ежедневный отчет СММ от 4 июня 2020 года](#)).

Находясь в двух местах возле **участка разведения в районе Петровского**, члены патрулей СММ слышали 2 взрыва неопределенного происхождения и 10 выстрелов из стрелкового оружия (все, по оценке, вне участка разведения, но в пределах 5 км от его края) (см. выше).

Отвод вооружения

СММ продолжала осуществлять мониторинг отвода вооружения, предусмотренного Меморандумом, а также Комплексом мер и Дополнением к нему.

Признаки военного присутствия и присутствия военного типа в зоне безопасности⁷

Миссия зафиксировала бронированную разведывательно-дозорную машину и боевую бронированную машину в подконтрольных правительству районах Донецкой области (подробнее см. в таблице ниже).

Усилия Миссии по содействию функционированию жизненно важных объектов гражданской инфраструктуры

⁶ Разведение предусмотрено Рамочным решением Трехсторонней контактной группы о разведении сил и средств от 21 сентября 2016 года.

⁷ Упомянутая в данном разделе техника не подпадает под действие Минских соглашений об отводе вооружений.

СММ содействовала установлению локального режима прекращения огня и осуществляла мониторинг его соблюдения для обеспечения возможности удаления растительности, осмотра и технического обслуживания железнодорожного полотна вблизи н. п. Ольховое (неподконтрольный правительству, 22 км к северо-востоку от Луганска).

Миссия продолжала содействовать обеспечению функционирования Донецкой фильтровальной станции (ДФС; 15 км к северу от Донецка). Находясь в двух местах возле ДФС, наблюдатели слышали 5 взрывов неопределенного происхождения, а также выстрелы из стрелкового оружия и крупнокалиберного пулемета (все, по оценке, в радиусе 5 км от станции).

Меры, предпринятые на фоне вспышки COVID-19 на контрольных пунктах въезда-выезда и соответствующих блокпостах

В Донецкой области СММ зафиксировала, что контрольный пункт въезда-выезда (КПВВ) вблизи н.п. Гнутово (подконтрольный правительству, 90 км к югу от Донецка) и соответствующий блокпост возле Верхнешироковского по-прежнему были закрыты*.

В Луганской области Миссия зафиксировала, что КПВВ в Станице Луганской и соответствующий ему блокпост вооруженных формирований к югу от моста возле Станицы Луганской по-прежнему были закрыты*.

Миссия продолжала следить за ситуацией в Херсоне, Днепре, Одессе, Львове, Ивано-Франковске, Харькове, Черновцах и Киеве.

***Ограничение свободы передвижения и другие препятствия в выполнении мандата СММ**

Деятельность по мониторингу и свобода передвижения СММ ограничены из-за угроз безопасности, включая риски, связанные с наличием мин и неразорвавшихся боеприпасов, а также другими препятствиями, которые ежедневно меняются. Мандат СММ предусматривает свободный и безопасный доступ по всей Украине. Все подписанты Комплекса мер согласились с необходимостью свободного и безопасного доступа, а также с тем, что ограничение свободы передвижения СММ является нарушением и что на подобные нарушения необходимо оперативно реагировать. Они также согласились с тем, что Совместный центр контроля и координации (СЦКК) должен содействовать такому реагированию и осуществлять общую координацию работ по разминированию. Однако вооруженные формирования в отдельных районах Донецкой и Луганской областей часто отказывают СММ в доступе к районам, прилегающим к неподконтрольным правительству участкам границы Украины (например, см. [Ежедневный отчет СММ от 1 июня 2020 года](#)). Деятельность СММ в Донецкой и Луганской областях, по-прежнему оставалась ограниченной после того, как [23 апреля 2017 вблизи Пришиба произошел инцидент, который привел к гибели человека](#). В связи с этим способность Миссии осуществлять наблюдение по-прежнему ограничена.

Запрет доступа:

- На блокпосте к югу от моста возле Станицы Луганской (15 км к северо-востоку от Луганска) член вооруженных формирований **ВНОВЬ** отказал патрулю

Миссии в проходе в подконтрольные правительству районы, сославшись на то, что блокпост закрыт в связи с COVID-19.

- На блокпосте к западу от н. п. Верхнешироковское (бывш. Октябрь; неподконтрольный правительству, 85 км к югу от Донецка) 2 члена вооруженных формирований [ВНОВЬ](#) отказали команде СММ в проезде в неподконтрольные правительству районы, сославшись на ограничения в связи с COVID-19.

Регулярные ограничения на участках разведения и из-за мин/неразорвавшихся боеприпасов:

- Не осуществив сплошное разминирование, извлечение неразорвавшихся боеприпасов и устранение других препятствий, стороны по-прежнему отказывали СММ в неограниченном доступе, а также в возможности передвигаться по отдельным дорогам, которые ранее были определены как важные для осуществления Миссией эффективного мониторинга и для передвижения гражданских лиц.

Другие препятствия:

- БПЛА СММ малого радиуса действия подвергся воздействию помех сигнала (по оценке, вероятно вследствие глушения) в то время, когда он пролетал над районами возле н. п. Гольмовский (неподконтрольный правительству, 49 км к северо-востоку от Донецка)⁸.
- БПЛА СММ малого радиуса действия подвергся воздействию помех сигнала (по оценке, вероятно вследствие глушения) в то время, когда он пролетал над районами около н. п. Богдановка (подконтрольный правительству, 41 км к юго-западу от Донецка).
- Управляя полетом БПЛА малого радиуса действия над районами вблизи н. п. Петровское (неподконтрольный правительству, 41 км к югу от Донецка), команда Миссии слышала выстрелы из стрелкового оружия, по оценке, в направлении БПЛА (см. выше).
- Управляя полетом БПЛА малого радиуса действия над районами неподалеку н. п. Попасная (подконтрольный правительству, 69 км к западу от Луганска), команда Миссии слышала выстрелы из стрелкового оружия, по оценке, в направлении БПЛА. Патруль СММ потерял контроль над БПЛА, который позже, по сообщениям, был обнаружен в поврежденном состоянии (см. выше).

⁸ Помехи сигнала могли создаваться из любого места в радиусе нескольких километров от местоположения БПЛА.

Таблица военного присутствия и присутствия военного типа в зоне безопасности⁹

Дата	К-во	Тип	Место	Источник наблюдения
подконтрольные правительству районы				
04.06.2020	1	бронированная разведывательно-дозорная машина (БРДМ-2)	вблизи н. п. Первомайское (17 км к северо-западу от Донецка)	патруль
	1	бронетранспортер (БТР-60)	вблизи н. п. Новобахмутовка (28 км к северо-западу от Донецка)	

⁹ Упомянутая в данном разделе техника не подпадает под действие Минских соглашений об отводе вооружений.

Таблица нарушений режима прекращения огня по состоянию на 4 июня 2020 года¹⁰

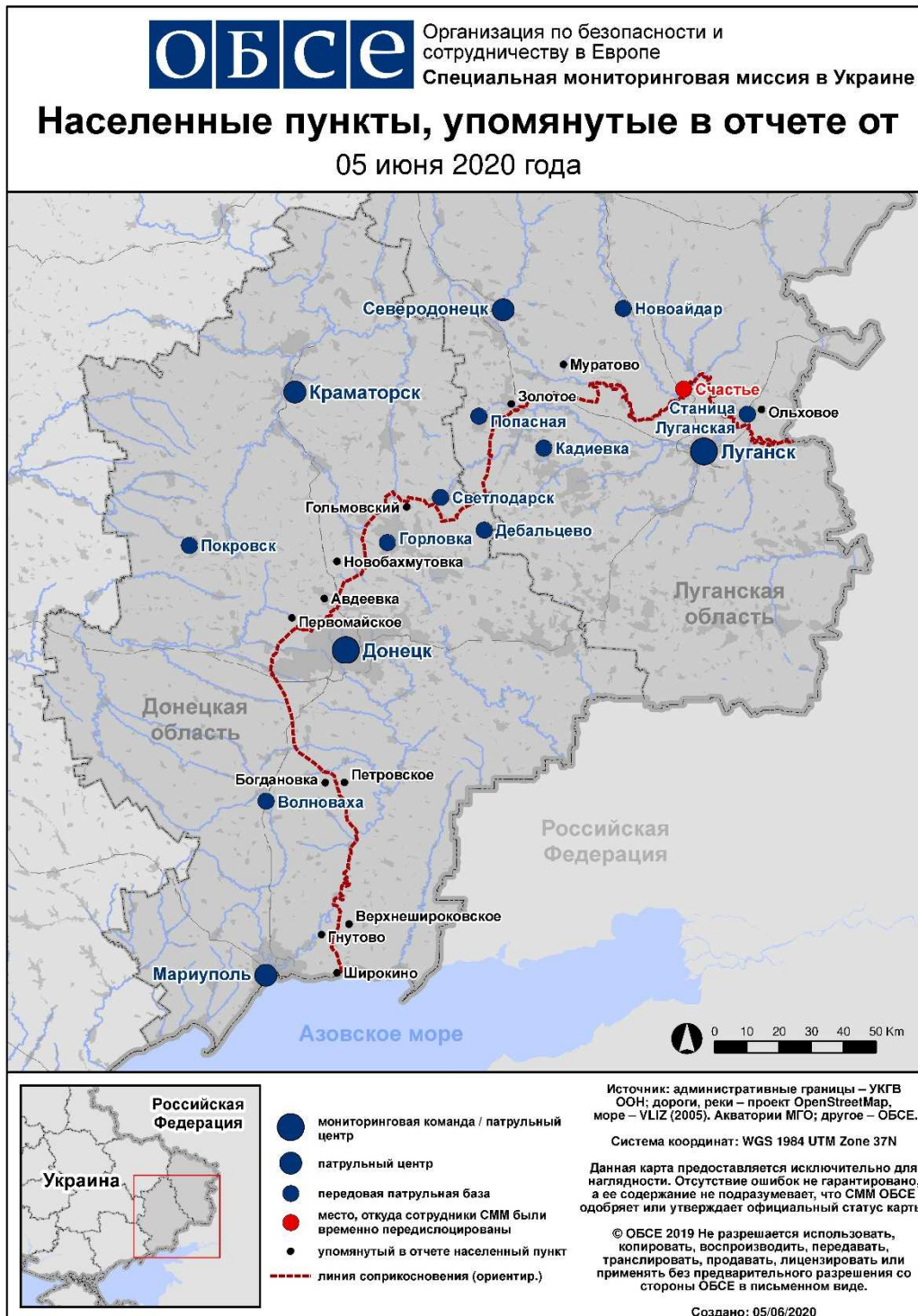
Месторасположение СММ	Место события	Способ	К-во	Наблюдение	Описание	Вооружение	Дата, время
камера СММ на КПВВ в н. п. Гнутово (подконтрольный правительству, 84 км к Ю от Донецка)	2-4 км к ВСВ	зафиксировала	8	Н/Д боеприпас	ССЗ-ЮЮВ	Н/Д	03.06, 22:21
	2-4 км к ВСВ	зафиксировала	3	Н/Д боеприпас	ССЗ-ЮЮВ	Н/Д	03.06, 23:17
	2-4 км к ВСВ	зафиксировала	5	Н/Д боеприпас	ССЗ-ЮЮВ	Н/Д	03.06, 23:34
	2-4 км к ВСВ	зафиксировала	2	Н/Д боеприпас	ССЗ-ЮЮВ	Н/Д	04.06, 00:47
камера СММ в 1 км к ЮЗ от н. п. Широкино (подконтрольный правительству, 100 км к Ю от Донецка)	3-5 км к ССВ	зафиксировала	9	Н/Д боеприпас	В-3	Н/Д	03.06, 23:03
	3-5 км к С	зафиксировала	2	Н/Д боеприпас	В-3	Н/Д	03.06, 23:04
	3-5 км к С	зафиксировала	2	Н/Д боеприпас	В-3	Н/Д	03.06, 23:05
	4-7 км к С	зафиксировала	2	взрыв	неопределенного происхождения	Н/Д	03.06, 23:16
	3-5 км к С	зафиксировала	1	взрыв	неопределенного происхождения	Н/Д	03.06, 23:17
	3-5 км к С	зафиксировала	2	Н/Д боеприпас	В-3	Н/Д	03.06, 23:17
	3-5 км к С	зафиксировала	2	Н/Д боеприпас	В-3	Н/Д	03.06, 23:19
	3-5 км к С	зафиксировала	1	взрыв	неопределенного происхождения	Н/Д	03.06, 23:34
	3-5 км к ССВ	зафиксировала	1	Н/Д боеприпас	В-3	Н/Д	03.06, 23:53
	3-5 км к С	зафиксировала	1	вспышка дульного пламени		Н/Д	04.06, 00:00
	3-5 км к С	зафиксировала	1	Н/Д боеприпас	В-3 (после предыдущего события)	Н/Д	04.06, 00:00
	3-5 км к С	зафиксировала	3	Н/Д боеприпас	З-В	Н/Д	04.06, 00:04
	3-5 км к С	зафиксировала	1	вспышка дульного пламени		Н/Д	04.06, 00:05
	3-5 км к С	зафиксировала	1	Н/Д боеприпас	В-3 (после предыдущего события)	Н/Д	04.06, 00:05
	3-5 км к ССВ	зафиксировала	1	Н/Д боеприпас	В-3	Н/Д	04.06, 00:14
	3-5 км к ССВ	зафиксировала	6	Н/Д боеприпас	В-3	Н/Д	04.06, 00:15
	3-5 км к С	зафиксировала	1	взрыв	неопределенного происхождения	Н/Д	04.06, 00:28
	3-5 км к ССВ	зафиксировала	1	Н/Д боеприпас	выпущенный(-ая) вверх	Н/Д	04.06, 00:33
	3-5 км к ССВ	зафиксировала	4	Н/Д боеприпас	выпущенный(-ая) вверх	Н/Д	04.06, 00:34
	3-5 км к С	зафиксировала	1	Н/Д боеприпас	З-В	Н/Д	04.06, 00:49
3-5 км к ССВ	зафиксировала	5	Н/Д боеприпас	ВЮВ-ЗСЗ	Н/Д	04.06, 01:40	
3-5 км к ССВ	зафиксировала	1	Н/Д боеприпас	ЗСЗ-ВЮВ	Н/Д	04.06, 01:44	
3-5 км к ССВ	зафиксировала	8	Н/Д боеприпас	ВЮВ-ЗСЗ	Н/Д	04.06, 02:18	
3-5 км к С	зафиксировала	1	взрыв	неопределенного происхождения	Н/Д	04.06, 02:18	
3-5 км к С	зафиксировала	2	Н/Д боеприпас	З-В	Н/Д	04.06, 02:33	
железнодорожный вокзал в н. п. Ясиноватая (неподконтрольный правительству, 16 км к СВ от Донецка)	6-8 км к ЗСЗ	слышали	4	взрыв	неопределенного происхождения	Н/Д	04.06, 11:40

¹⁰ В таблице указаны исключительно нарушения режима прекращения огня, зафиксированные непосредственно патрулями Миссии или камерами СММ, а также те случаи, которые Миссия оценивает как учения с боевой стрельбой, контролируемые подрывы и т. п. Указанные детали, а именно: расстояние, направление, тип оружия и т. д., основаны на оценках, сделанных наблюдателями на местах и специалистами по техническому мониторингу, и необязательно всегда являются точными. Надпись «нет данных» (Н/Д) означает, что СММ не смогла подтвердить информацию из-за расстояния, погодных условий, технических ограничений и/или по другим причинам. Одни и те же самые, по оценке СММ, нарушения режима прекращения огня, зафиксированные параллельно несколькими патрулями/камерами, отражаются в таблице только один раз.

Месторасположение СММ	Место события	Способ	К-во	Наблюдение	Описание	Вооружение	Дата, время
ЮВ часть н. п. Авдеевка (подконтрольный правительству, 17 км к С от Донецка)	2 км к ЮЗ	слышали	1	взрыв	неопределенного происхождения	Н/Д	04.06, 12:44
	2 км к ЮВ	слышали	1	очередь		крупнокалиберный пулемет	04.06, 13:49
	2 км к ЮВ	слышали	16	выстрел		стрелковое оружие	04.06, 14:09–14:16
	2 км к ЮВ	слышали	11	очередь		стрелковое оружие	04.06, 14:09–14:16
железнодорожный вокзал Донецка (неподконтрольный правительству, 6 км к СЗ от центра Донецка)	1–2 км к СЗ	слышали	5	выстрел		стрелковое оружие	04.06, 09:06
	1 км к СЗ	слышали	12	выстрел		стрелковое оружие	04.06, 09:08
примерно в 2 км к СЗ от железнодорожного вокзала Донецка (неподконтрольный правительству, 6 км к СЗ от центра Донецка)	1 км к СЗ	слышали	1	выстрел		стрелковое оружие	04.06, 09:51
	1 км к СЗ	слышали	2	выстрел		стрелковое оружие	04.06, 10:00
	1 км к СЗ	слышали	10	выстрел		стрелковое оружие	04.06, 10:10–10:24
	1 км к З	слышали	9	выстрел		стрелковое оружие	04.06, 10:30–10:38
	1 км к З	слышали	5	выстрел		стрелковое оружие	04.06, 11:08–11:12
	4–6 км к СЗ	слышали	3	взрыв	неопределенного происхождения	Н/Д	04.06, 11:25
примерно в 1 км к СВ от н. п. Гольмовский (неподконтрольный правительству, 49 км к СВ от Донецка)	1 км к СЗ	слышали	3	очередь		крупнокалиберный пулемет	04.06, 14:40–14:42
примерно 700 м к СЗ от н. п. Петровское (неподконтрольный правительству, 41 км к Ю от Донецка)	6–8 км к ЮЮВ	слышали	1	взрыв	неопределенного происхождения (по оценке, за пределами участка разведения в районе Петровского)	Н/Д	04.06, 10:50
примерно 2 км к В от н. п. Богдановка (подконтрольный правительству, 41 км к ЮЗ от Донецка)	3,8 км к В	слышали	10	выстрел	по оценке, в направлении БПЛА СММ малого радиуса действия (по оценке, за пределами участка разведения в районе Петровского)	стрелковое оружие	04.06, 09:23
	5–6 км к ССЗ	слышали	1	взрыв	неопределенного происхождения (по оценке, за пределами участка разведения в районе Петровского)	Н/Д	04.06, 13:31
примерно 2 км к СВ от н. п. Черненко (подконтрольный правительству, 86 км к Ю от Донецка)	3–4 км к Ю	слышали	1	взрыв	неопределенного происхождения	Н/Д	04.06, 10:40
примерно 500 м к СВ от н. п. Каменка (подконтрольный правительству, 20 км к С от Донецка)	5–7 км к ЮЗ	слышали	2	взрыв	неопределенного происхождения	Н/Д	04.06, 09:28
	5–7 км к ЮЗ	слышали	2	взрыв	неопределенного происхождения	Н/Д	04.06, 09:56
	3–4 км к З	слышали	1	взрыв	неопределенного происхождения	Н/Д	04.06, 10:20
	3–4 км к З	слышали	2	взрыв	неопределенного происхождения	Н/Д	04.06, 10:49
	3 км к З	слышали	2	взрыв	неопределенного происхождения	Н/Д	04.06, 10:56–10:57
	3–5 км к З	слышали	3	взрыв	неопределенного происхождения	Н/Д	04.06, 12:09

Месторасположение СММ	Место события	Способ	К-во	Наблюдение	Описание	Вооружение	Дата, время
	3–5 км к ЗСЗ	слышали	2	взрыв	неопределенного происхождения	Н/Д	04.06, 12:17
	3–5 км к З	слышали	2	взрыв	неопределенного происхождения	Н/Д	04.06, 12:39–12:41
	1 км к ВСВ	слышали и видели	1	взрыв	неопределенного происхождения	Н/Д	04.06, 13:25
н. п. Красногоровка (подконтрольный правительству, 24 км к С от Донецка)	5 км к ЮЮЗ	слышали	2	взрыв	неопределенного происхождения	Н/Д	04.06, 11:22
	5 км к ЗСЗ	слышали	1	взрыв	неопределенного происхождения	Н/Д	04.06, 11:26
2 км к ЗСЗ от н. п. Пески (подконтрольный правительству, 12 км к СЗ от Донецка)	5–6 км к ВСВ	слышали	1	взрыв	неопределенного происхождения	Н/Д	04.06, 10:21
н. п. Светлодарск (подконтрольный правительству, 57 км к СВ от Донецка)	5–7 км к ЮВ	слышали	1	взрыв	неопределенного происхождения	Н/Д	03.06, 22:51
	5–7 км к ЮВ	слышали	6	взрыв	неопределенного происхождения	Н/Д	03.06, 23:20–23:28
	3–5 км к Ю	слышали	16	очередь		крупнокалиберный пулемет	03.06, 23:32–23:39
	3–5 км к ЮВ	слышали	3	очередь		крупнокалиберный пулемет	03.06, 23:45
2 км к Ю от н. п. Муратово (подконтрольный правительству, 51 км к СЗ от Луганска)	3–5 км к ЮЮВ	слышали	7	взрыв	неопределенного происхождения	Н/Д	04.06, 09:40–09:53
	3–5 км к ЮЮВ	слышали	6	очередь		крупнокалиберный пулемет	04.06, 09:40–09:53
	3–5 км к ЮЮВ	слышали	25	выстрел		стрелковое оружие	04.06, 09:40–09:53
СВ окраина н. п. Попасная (подконтрольный правительству, 69 км к З от Луганска)	1–1,2 км к Ю	слышали	27	выстрел	по оценке, в направлении БПЛА СММ малого радиуса действия	стрелковое оружие	04.06, 11:00–11:01

Карта Донецкой и Луганской областей¹¹



¹¹По решению Постоянного совета №1117 от 21 марта 2014 года, СММ базируется в десяти городах на всей территории Украины (Херсон, Одесса, Львов, Ивано-Франковск, Харьков, Донецк, Днепр, Черновцы, Луганск и Киев). Эта карта восточной Украины предназначена для иллюстративных целей. На ней указаны населенные пункты, упомянутые в отчете, а также те, где находятся офисы СММ (мониторинговые команды, патрульные центры и передовые патрульные базы) в Донецкой и Луганской областях. (Красным цветом выделено передовую патрульную базу, с которой сотрудники СММ были временно передислоцированы на основании рекомендаций экспертов по безопасности из некоторых государств-участников ОБСЕ и с учетом требований СММ по безопасности. Миссия использует эти помещения в светлую пору суток, а также патрулирует в этом населенном пункте днем).