

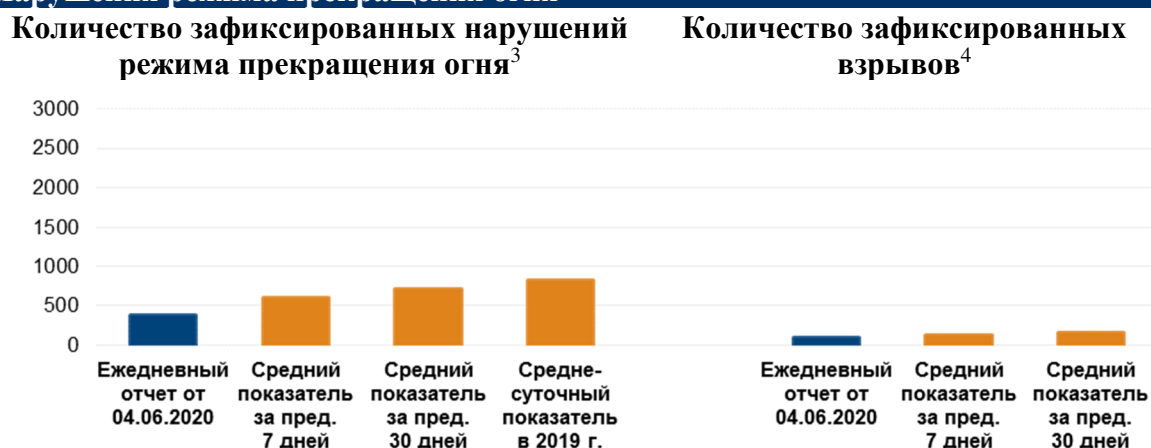
# Ежедневный отчет № 132/2020

от 4 июня 2020 года<sup>1</sup>

## Краткое изложение

- СММ констатировала увеличение количества нарушений режима прекращения огня в Донецкой области, при этом не зафиксировав ни одного нарушения в Луганской области, по сравнению с предыдущим отчетным периодом.
- Члены вооруженных формирований по-прежнему запрещали доступ СММ на блокпостах вдоль официальных дорожных коридоров пересечения линии соприкосновения в Донецкой и Луганской областях\*.
- Наблюдатели продолжали осуществлять мониторинг на всех трех участках разведения сил и средств и зафиксировали повреждения камеры СММ в Петровском, образовавшиеся вследствие огня из стрелкового оружия.
- Миссия способствовала установлению локального режима прекращения огня и осуществляла мониторинг его соблюдения для обеспечения возможности уборки растительности, осмотра и технического обслуживания на железнодорожных путях вблизи Ольхового и функционирования Донецкой фильтровальной станции.
- Наблюдатели продолжали осуществлять мониторинг мер, предпринимаемых в связи со вспышкой COVID-19, в том числе на контрольных пунктах въезда-выезда и блокпостах в Донецкой и Луганской областях.
- Свобода передвижения наблюдателей оставалась ограниченной\*.

## Нарушения режима прекращения огня<sup>2</sup>



<sup>1</sup> На основании информации, поступившей от мониторинговых команд по состоянию на 19:30 3 июня 2020 года (по восточноевропейскому летнему времени).

<sup>2</sup> Более подробная информация обо всех случаях нарушения режима прекращения огня, а также карты Донецкой и Луганской областей, где отмечены все места, упомянутые в отчете, представлены в приложении. На протяжении отчетного периода камеры СММ на шахте «Октябрьской» и в Петровском не работали.

<sup>3</sup> Включая взрывы.

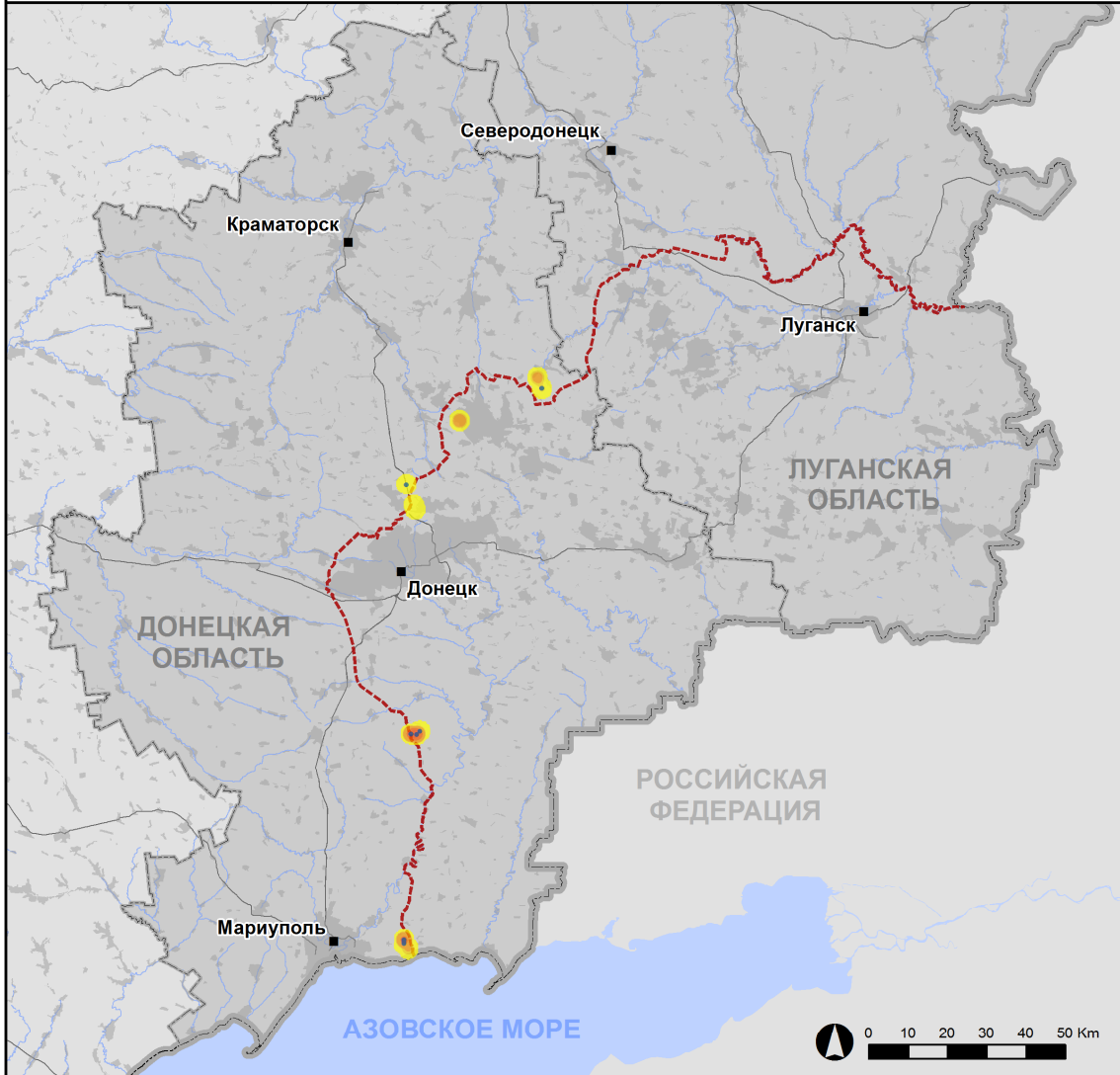
<sup>4</sup> Включая вследствие огня из вооружения неустановленного типа.

## Карта зафиксированных нарушений режима прекращения огня



Организация по безопасности и сотрудничеству в Европе  
Специальная мониторинговая миссия в Украине

### Зафиксированные СММ нарушения режима прекращения огня 3 июня 2020 г.



#### Концентрация нарушений режима прекращения огня

- Высокая
- 
- Низкая
- Взрыв
- Населенный пункт
- Линия соприкосновения (ориентир.)

Источники: административные границы — УКГВ ООН; дороги, реки — проект OpenStreetMap; море — VLIZ (2005), Акватории МГО; другое — ОБСЕ.

Система координат: WGS 1984 UTM Zone 37N

Данная карта предоставляется исключительно для наглядности. Отсутствие ошибок не гарантировано, а ее содержание не подразумевает, что СММ ОБСЕ утверждает или одобряет официальный статус карты.

© СММ ОБСЕ 2019 Не разрешается использовать, копировать, воспроизводить, передавать, транслировать, продавать, лицензировать или применять без предварительного разрешения со стороны ОБСЕ в письменном виде.  
Создано: 04/06/2020

В Донецкой области Миссия констатировала увеличение количества нарушений режима прекращения огня, в том числе больше взрывов (приблизительно 85), по сравнению с [предыдущим отчетным периодом](#) (21 взрыв). Большинство нарушений режима прекращения огня, в том числе большую часть взрывов, зафиксировано недалеко от участка разведения в районе н. п. Петровское (неподконтрольный правительству, 41 км к югу от Донецка) (см. ниже) и к северу от н. п. Широкино (подконтрольный правительству, 100 км к югу от Донецка).

В Луганской области не было зафиксировано ни одного нарушения режима прекращения огня.

### **Повреждения камеры СММ в Петровском вследствие огня из стрелкового оружия**

3 июня в месте, где в Петровском расположен комплекс камер СММ, наблюдатели обнаружили повреждения в обоих боксах, в которых размещен комплекс камер (состоящий из камеры дневного видения и тепловизионной камеры). По их оценке, повреждения вызваны попаданием пуль из стрелкового оружия. Они обнаружили пробоины в задней панели бокса тепловизионной камеры с восточной стороны. Сотрудники СММ также заметили дыру в направленной на восток задней панели бокса камеры дневного видения, которая лежала на земле неподалеку. Кроме того, в ней не хватало наружной части, которую оторвало в результате попадания пули. На земле недалеко от мачты камеры были разбросаны несколько осколков стекла (по оценке, обломки линз камеры). По оценке СММ, все пули были выпущены из западо-северо-западного направления.

Миссия потеряла видеосигнал с этого комплекса камер примерно в 14:30 2 июня. Камера системы безопасности, которая также установлена в этом месте, зафиксировала звуки выстрелов, сразу после которых СММ потеряла видеосигнал с обеих камер (см. [Оперативный отчет СММ № 29/2020](#)).

### **Члены вооруженных формирований по-прежнему запрещали СММ доступ на блокпостах вдоль линии соприкосновения в Донецкой и Луганской областях**

Члены вооруженных формирований по-прежнему запрещали доступ СММ на блокпостах вдоль официальных дорожных коридоров пересечения линии соприкосновения в Донецкой и Луганской областях. Эти ограничения являются препятствием выполнению мандата Миссии<sup>5</sup>.

В Донецкой области на блокпосте севернее н. п. Горловка (неподконтрольный правительству, 39 км к северо-востоку от Донецка) член вооруженных формирований [вновь](#) отказал патрулю СММ в проезде в неподконтрольные правительству районы, ссылаясь на ограничения, связанные с COVID-19. СММ, как и ранее, констатировала наличие металлического ограждения и шипов, установленных поперек дороги, а также предупредительного знака о минной опасности.

В Луганской области на блокпосте к югу от моста вблизи Станицы Луганской (15 км к северо-востоку от Луганска) два члена вооруженных формирований [вновь](#) отказали

---

<sup>5</sup> Миссия начала сталкиваться с регулярными отказами проезда/прохода в неподконтрольные правительству районы на блокпостах вооруженных формирований в Донецкой области с 21 марта, а в Луганской области с 23 марта. Подробнее см. ежедневные и оперативные отчеты СММ.

патрулю Миссии в проходе в неподконтрольные правительству районы, объяснив это закрытием блокпоста в связи с COVID-19\*.

### Участки разведения в районах Станицы Луганской, Золотого и Петровского<sup>6</sup>

2 июня за пределами участка разведения в районе н. п. Станица Луганская (подконтрольный правительству, 16 км к северо-востоку от Луганска) беспилотный летательный аппарат (БПЛА) СММ малого радиуса действия обнаружил 5 человек (по оценке, военнослужащих Вооруженных сил Украины), которые проводили работы на позиции с подземным бункером и в траншеях недалеко от северного края участка разведения. Поблизости от этого места БПЛА также выявил, предположительно, бронетранспортер (БТР-3Е). Возле памятника князю Игорю, примерно в 1 км к юго-востоку от моста возле Станицы Луганской, он зафиксировал 3 зенитные установки (ЗУ-23, 23 мм — 1 ед. и предположительно ЗПУ-1, 14,5 мм — 2 ед.) (для получения более детальной информации см. таблицу ниже и ежедневные отчеты СММ от [16 апреля 2020 года](#) и от [12 мая 2020 года](#) для ознакомления с предыдущими наблюдениями).

3 июня на данном участке разведения наблюдатели видели 4 членов вооруженных формирований (с нарукавными повязками с надписью «СЦКК») на блокпосте южнее моста возле Станицы Луганской.

3 июня команда СММ видела 6 членов вооруженных формирований (с нарукавными повязками с надписью «СЦКК») вблизи южного края участка разведения в районе н. п. Золотое (подконтрольный правительству, 60 км к западу от Луганска), двое из которых заходили вглубь участка разведения по автодороге Т1316 примерно на 350 м к северу от его южного края, а потом вернулись на свой блокпост южнее участка.

В тот же день за пределами данного участка разведения, примерно в 450 м к югу от него, наблюдатели видели рабочих, которые измеряли поверхность с помощью специального оборудования на треноге, а также 4 саперов с металлоискателями в сопровождении члена вооруженных формирований (с нарукавной повязкой с надписью «СЦКК»), которые шли по автодороге Т1316. Тот же член вооруженных формирований сказал наблюдателям, что рабочие измеряли участок для подготовки к возможному дальнейшему проведению строительных работ.

Вечером 2 июня в пределах участка разведения в районе Петровского БПЛА СММ дальнего радиуса действия выявил 2 человека на бывшей позиции вооруженных формирований недалеко от юго-восточного угла участка разведения.

Тем же вечером камера СММ возле н. п. Богдановка (подконтрольный правительству, 41 км к юго-западу от Донецка) зафиксировала 26 пролетевших неопределенных боеприпасов и 26 последующих взрывов в воздухе, а также еще 40 взрывов в воздухе — все ориентировочно в 3–5 км к юго-востоку (по оценке, вне участка разведения, однако в пределах 5 км от его края).

3 июня, патрулируя в 2 км к северу от Петровского, команда СММ слышала 4 взрыва неопределенного происхождения, а также 130 выстрелов и очередей из стрелкового оружия и крупнокалиберного пулемета — все ориентировочно в 4–5 км к югу (см. выше раздел о повреждениях камеры СММ в Петровском вследствие огня из стрелкового

<sup>6</sup> Разведение предусмотрено Рамочным решением Трехсторонней контактной группы о разведении сил и средств от 21 сентября 2016 года.

оружия). В тот же день, находясь примерно в 2 км к востоку от Богдановки, наблюдатели слышали и видели 1 взрыв ориентировочно в 5–6 км к востоко-юго-востоку, оцененный как разрыв боеприпаса, а также слышали 9 очередей из крупнокалиберного пулемета. По оценке СММ, все эти нарушения режима прекращения огня произошли вне участка разведения, однако в пределах 5 км от его края<sup>7</sup>.

### **Отвод вооружения**

СММ продолжала осуществлять мониторинг отвода вооружения, предусмотренного Меморандумом, а также Комплексом мер и Дополнением к нему.

За линиями отвода, но вне выделенных мест хранения вооружения наблюдатели зафиксировали самоходные гаубицы на железнодорожной станции в подконтрольном правительству районе Донецкой области, а также самоходные гаубицы и танки на полигоне в неподконтрольном правительству районе Луганской области (для получения более детальной информации см. таблицы ниже).

### **Признаки военного присутствия и присутствия военного типа в зоне безопасности<sup>8</sup>**

СММ зафиксировала боевые бронированные машины в подконтрольных правительству районах Донецкой и Луганской областях, а также зенитные установки в неподконтрольных правительству районах Луганской области (для получения более детальной информации см. таблицу ниже).

### **Мины возле подконтрольного правительству Водяного**

2 июня БПЛА СММ среднего радиуса действия вновь зафиксировал около 120 противотанковых мин (часть большего минного поля) к востоку от н. п. Водяное (подконтрольный правительству, 94 км к югу от Донецка). По оценке Миссии, мины принадлежали Вооруженным силам Украины (для ознакомления с предыдущими наблюдениями в этом районе см. [Ежедневный отчет СММ от 22 мая 2020 года](#)).

### **Усилия СММ по содействию функционированию жизненно важных объектов гражданской инфраструктуры**

Миссия способствовала установлению локального режима прекращения огня и осуществляла мониторинг его соблюдения для обеспечения возможности уборки растительности, осмотра и технического обслуживания на железнодорожных путях у н. п. Ольховое (подконтрольный правительству, 22 км к северо-востоку от Луганска).

СММ продолжала содействовать обеспечению функционирования Донецкой фильтровальной станции (ДФС; 15 км к северу от Донецка). Находясь в двух разных местах около станции, наблюдатели слышали 2 взрыва неопределенного происхождения, а также выстрелы из стрелкового оружия (по оценке, все в радиусе 5 км от ДФС).

<sup>7</sup> В Ежедневном отчете СММ от 3 июня 2020 года сообщалось о примерно 110 выстрелах из стрелкового оружия, в отношении которых не удалось установить, произошли ли они на участке разведения или за его пределами, однако все эти выстрелы были произведены за пределами участка разведения, как верно отмечено в соответствующей таблице нарушений режима прекращения огня.

<sup>8</sup> Упомянутая в этом разделе техника не подпадает под действие Минских соглашений об отводе вооружений.

## Меры по противодействию распространению COVID-19 на контрольных пунктах въезда-выезда и блокпостах

В Донецкой области, по наблюдениям СММ, контрольный пункт въезда-выезда (КПВВ) около н. п. Гнутово (подконтрольный правительству, 90 км к югу от Донецкой области) и блокпост вооруженных формирований возле Горловки по-прежнему были закрыты\*.

В Луганской области члены патруля Миссии видели, что КПВВ у Станицы Луганской и соответствующий блокпост вооруженных формирований к югу от моста возле Станицы Луганской по-прежнему закрыты\*.

Возле КПВВ в Станице Луганской наблюдатели видели 8 мирных жителей (4 женщин разного возраста, 2 мужчин 50–59 и 70–79 лет и 2 детей в возрасте 1 года и 11 лет), которые выражали обеспокоенность в связи с невозможностью вернуться домой в неподконтрольные правительству районы Луганской области из-за временного закрытия КПВВ.

Миссия продолжала следить за ситуацией в Херсоне, Днепре, Одессе, Львове, Ивано-Франковске, Харькове, Черновцах и Киеве.

## \*Ограничение свободы передвижения и другие препятствия в выполнении мандата СММ

*Деятельность по мониторингу и свобода передвижения СММ ограничены из-за угроз в области безопасности, включая риски, связанные с наличием мин и неразорвавшихся боеприпасов, а также другими препятствиями, которые ежедневно меняются. Мандат СММ предусматривает свободный и безопасный доступ по всей Украине. Все подписанты Комплекса мер согласились с необходимостью свободного и безопасного доступа, а также с тем, что ограничение свободы передвижения СММ является нарушением и что на подобные нарушения необходимо оперативно реагировать. Они также согласились с тем, что Совместный центр контроля и координации (СЦКК) должен содействовать такому реагированию и осуществлять общую координацию работ по разминированию. Однако вооруженные формирования в отдельных районах Донецкой и Луганской областей часто отказывают СММ в доступе к районам, прилегающим к неподконтрольным правительству участкам границы Украины (например, см. [Ежедневный отчет СММ от 1 июня 2020 года](#)). Деятельность СММ в Донецкой и Луганской областях оставалась ограниченной после того, как [23 апреля 2017 года неподалеку от Пришиба произошел инцидент со смертельным исходом](#). В связи с этим способность Миссии осуществлять наблюдение по-прежнему ограничена.*

### Запрет доступа:

- На блокпосте к северу от н. п. Горловка (неподконтрольный правительству, 39 км к северо-востоку от Донецка) вооруженный член вооруженных формирований **ВНОВЬ** отказал патрулю Миссии в проезде в неподконтрольные правительству районы, объяснив это ограничениями в связи с COVID-19. СММ, как и ранее, констатировала наличие металлического ограждения и шипов, установленных поперек дороги, а также предупредительного знака о минной опасности.
- На блокпосте к югу от моста вблизи Станицы Луганской (15 км к северо-востоку от Луганска) член вооруженных формирований **ВНОВЬ** отказал патрулю Миссии в проходе в сторону неподконтрольных правительству районов, объяснив это закрытием блокпоста в связи с COVID-19.

*Регулярные ограничения на участках разведения сил и средств и из-за мин/неразорвавшихся боеприпасов:*

- Не осуществив сплошное разминирование, извлечение неразорвавшихся боеприпасов и устранение других препятствий, стороны по-прежнему отказывали СММ в неограниченном доступе, а также в возможности передвигаться по отдельным дорогам, которые ранее были определены как важные для осуществления Миссией эффективного мониторинга и для передвижения гражданских лиц.

Другие препятствия:

- Вечером 2 июня, пролетая над районами между н. п. Новозарьевка (неподконтрольный правительству, 47 км к юго-востоку от Донецка) и н. п. Степановка (подконтрольный правительству, 54 км к северу от Донецка), БПЛА СММ дальнего радиуса действия подвергся воздействию помех сигнала GPS (по оценке, предположительно вследствие глушения)<sup>9</sup>.
- 3 июня персонал больницы в н. п. Кадиевка (бывш. Стаханов; неподконтрольный правительству, 50 км к западу от Луганска) отказался предоставлять СММ информацию о предположительной жертве среди гражданского населения, утверждая, что необходимо иметь разрешение от лиц, которым фактически принадлежит контроль.

---

<sup>9</sup> Помехи сигнала могли создаваться из любого места в радиусе нескольких километров от местоположения БПЛА.

### Таблица вооружения

#### Вооружение, размещенное за линиями отвода, но вне выделенных мест хранения вооружения

Дата	К-во единиц вооружения	Вид вооружения	Место	Метод наблюдения
<b>Подконтрольные правительству районы</b>				
02.06.2020	11	самоходная гаубица (2С7 «Пион», 203 мм)	на железнодорожной станции в н. п. Покровск (бывш. Красноармейск, 55 км к северо-западу от Донецка)	патруль
03.06.2020	4	самоходная гаубица (2С7 «Пион», 203 мм)		
<b>Неподконтрольные правительству районы</b>				
03.06.2020	3	самоходная гаубица (2С1 «Гвоздика», 122 мм)	на полигоне около н. п. Мирное (28 км к юго-западу от Луганска)	патруль
	3	танк (Т-64)		

### Таблица признаков военного присутствия и присутствия военного типа в зоне безопасности<sup>10</sup>

Дата	К-во	Тип	Место	Метод наблюдения
<b>Подконтрольные правительству районы</b>				
02.06.2020	2	боевая бронированная машина (БМП-1 — 1 ед. и предположительно типа БМП — 1 ед.)	возле н. п. Тарамчук (29 км к юго-западу от Донецка)	БПЛА СММ дальнего радиуса действия
	1	боевая машина пехоты (БМП-1)	в жилом районе н. п. Водяное (94 км к югу от Донецка)	БПЛА СММ среднего радиуса действия
	5	бронетранспортер (МТ-ЛБ)	вблизи н. п. Попасная (69 км к западу от Луганска)	мини-БПЛА
	2	бронетранспортер (МТ-ЛБ)	недалеко от н. п. Новозвановка (70 км к западу от Луганска)	
	1	предположительно бронетранспортер (БТР-3Е)	в н. п. Станица Луганская (16 км к северо-востоку от Луганска)	
<b>Неподконтрольные правительству районы</b>				
02.06.2020	3	зенитная установка (ЗУ-23, 23 мм — 1 ед. и предположительно ЗПУ-1, 14,5 мм — 2 ед.)	возле памятника князю Игорю, примерно в 1 км к юго-востоку от моста возле Станицы Луганской (15 км на северо-востоку от Луганска)	мини-БПЛА

<sup>10</sup> Упомянутая в этом разделе техника не подпадает под действие Минских соглашений об отводе вооружений.



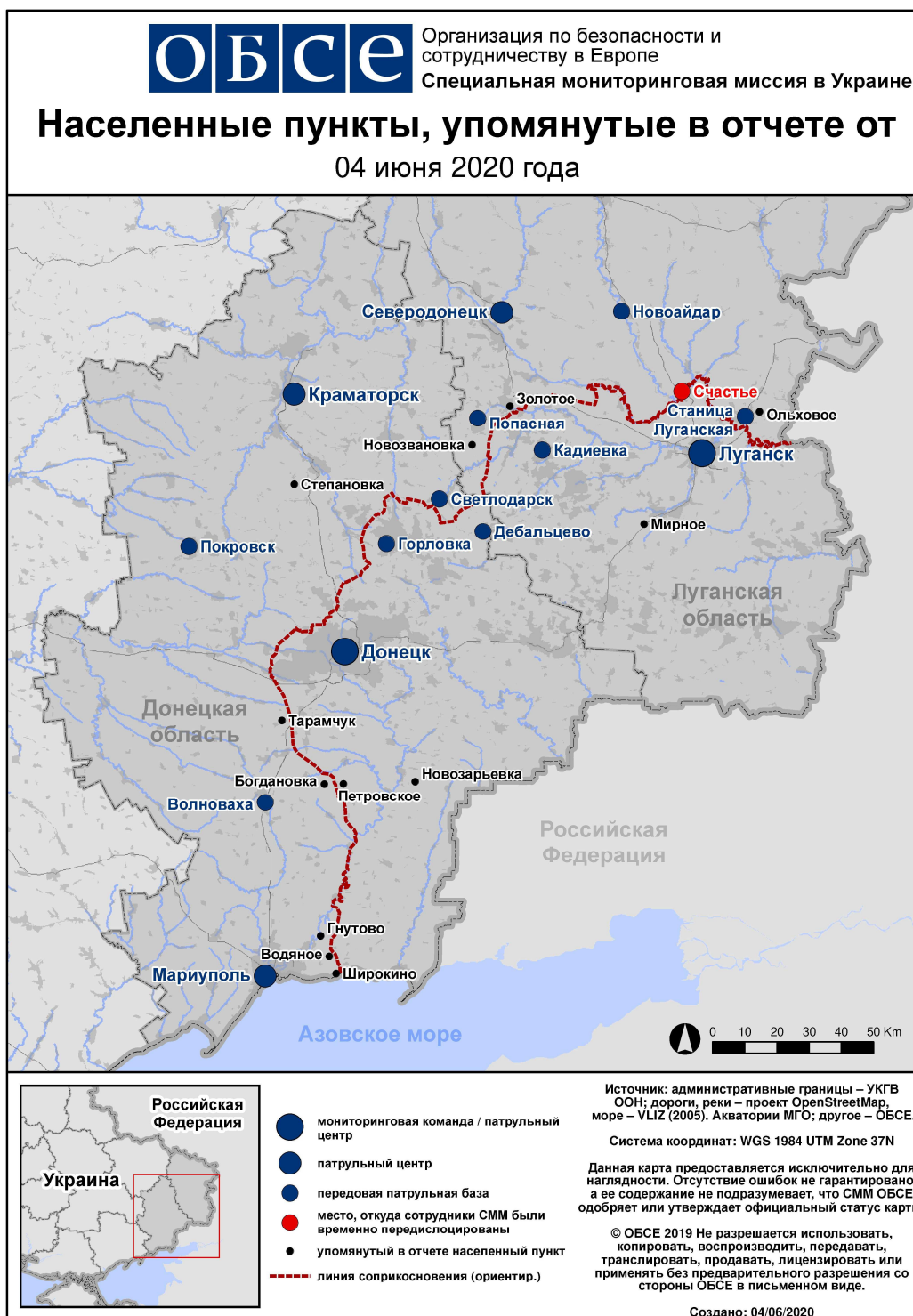
**Таблица нарушений режима прекращения огня по состоянию на 3 июня 2020 года<sup>11</sup>**

Месторасположение СММ	Место происшествия	Способ	К-во	Наблюдения	Описание	Вооружение	Дата, время
камера СММ в 2 км к В от н. п. Богдановка (подконтрольный правительству, 41 км к ЮЗ от Донецка)	3–5 км к ЮВ	зафиксировала	4	Н/Д боеприпас	ЮЮЗ–ССВ (по оценке, за пределами участка разведения в районе Петровского)	Н/Д	02.06, 22:30
	3–5 км к ЮВ	зафиксировала	4	взрыв	взрыв в воздухе (после предыдущего события; по оценке, за пределами участка разведения в районе Петровского)	Н/Д	02.06, 22:30
	3–5 км к ЮВ	зафиксировала	4	взрыв	взрыв в воздухе (по оценке, за пределами участка разведения в районе Петровского)	Н/Д	02.06, 22:30
	3–5 км к ЮВ	зафиксировала	21	Н/Д боеприпас	ЮЮЗ–ССВ (по оценке, за пределами участка разведения в районе Петровского)	Н/Д	02.06, 22:31
	3–5 км к ЮВ	зафиксировала	21	взрыв	взрыв в воздухе (после предыдущего события; по оценке, за пределами участка разведения в районе Петровского)	Н/Д	02.06, 22:31
	3–5 км к ЮВ	зафиксировала	33	взрыв	взрыв в воздухе (по оценке, за пределами участка разведения в районе Петровского)	Н/Д	02.06, 22:31
	3–5 км к ЮВ	зафиксировала	1	Н/Д боеприпас	ЮЮЗ–ССВ (по оценке, за пределами участка разведения в районе Петровского)	Н/Д	02.06, 22:32
	3–5 км к ЮВ	зафиксировала	1	взрыв	взрыв в воздухе (после предыдущего события; по оценке, за пределами участка разведения в районе Петровского)	Н/Д	02.06, 22:32
	3–5 км к ЮВ	зафиксировала	3	взрыв	взрыв в воздухе (по оценке, за пределами участка разведения в районе Петровского)	Н/Д	02.06, 22:32
камера СММ в 1 км к ЮЗ от н. п. Широкино (подконтрольный правительству, 100 км к Ю от Донецка)	4–6 км к С	зафиксировала	2	Н/Д боеприпас	В–З	Н/Д	02.06, 21:23
	4–6 км к С	зафиксировала	13	Н/Д боеприпас	В–З	Н/Д	02.06, 21:24
	4–6 км к С	зафиксировала	7	Н/Д боеприпас	В–З	Н/Д	02.06, 21:26
	4–6 км к С	зафиксировала	3	Н/Д боеприпас	В–З	Н/Д	02.06, 21:29
	2–4 км к ССВ	зафиксировала	5	Н/Д боеприпас	В–З	Н/Д	02.06, 22:28
	2–4 км к ССВ	зафиксировала	3	Н/Д боеприпас	В–З	Н/Д	02.06, 22:48
	4–6 км к С	зафиксировала	2	Н/Д боеприпас	В–З	Н/Д	02.06, 22:51
	4–6 км к С	зафиксировала	6	Н/Д боеприпас	В–З	Н/Д	02.06, 22:56
	3–6 км к С	зафиксировала	1	взрыв	неопределенного происхождения	Н/Д	02.06, 23:24
	2–4 км к ССВ	зафиксировала	7	Н/Д боеприпас	В–З	Н/Д	02.06, 23:24

<sup>11</sup> В таблице указаны исключительно нарушения режима прекращения огня, зафиксированные непосредственно патрулями Миссии или камерами СММ, а также те случаи, которые Миссия оценивает как учения с боевой стрельбой, контролируемые подрывы и т. п. Указанные детали, а именно: расстояние, направление, тип оружия и т. д., основаны на оценках, сделанных наблюдателями на местах и специалистами по техническому мониторингу, и необязательно всегда являются точными. Надпись «нет данных» (Н/Д) означает, что СММ не смогла подтвердить информацию из-за расстояния, погодных условий, технических ограничений и/или по другим причинам. Одни и те же самые, по оценке СММ, нарушения режима прекращения огня, зафиксированные параллельно несколькими патрулями/камерами, отражаются в таблице только один раз.

Месторасположение СММ	Место происшествия	Способ	К-во	Наблюдения	Описание	Вооружение	Дата, время
	2–4 км к ССВ	зафиксировала	1	снаряд	В–3	Н/Д	02.06, 23:25
	4–6 км к С	зафиксировала	1	Н/Д боеприпас	ЮВ–СЗ	Н/Д	02.06, 23:33
	4–6 км к С	зафиксировала	1	снаряд	В–3	Н/Д	02.06, 23:34
	4–6 км к С	зафиксировала	1	Н/Д боеприпас	ВЮВ–ЗСЗ	Н/Д	03.06, 00:18
	4–6 км к С	зафиксировала	1	взрыв	последовавший за этим взрыв в воздухе	Н/Д	03.06, 00:18
	4–6 км к С	зафиксировала	8	Н/Д боеприпас	В–3	Н/Д	03.06, 00:19
	4–6 км к С	зафиксировала	1	взрыв	неопределенного происхождения	Н/Д	03.06, 00:27
	4–6 км к С	зафиксировала	10	Н/Д боеприпас	В–3	Н/Д	03.06, 00:29
	4–6 км к С	зафиксировала	10	Н/Д боеприпас	В–3	Н/Д	03.06, 00:30
	4–6 км к С	зафиксировала	1	снаряд	З–В	Н/Д	03.06, 00:33
	4–6 км к С	зафиксировала	1	снаряд	ЗЮЗ–ВСВ	Н/Д	03.06, 00:33
	3–5 км к С	зафиксировала	1	Н/Д боеприпас	с ВСВ на ЗЮЗ	Н/Д	03.06, 02:57
	3–5 км к С	зафиксировала	1	взрыв	последовавший за этим взрыв в воздухе	Н/Д	03.06, 02:57
	4–6 км к С	зафиксировала	8	Н/Д боеприпас	В–3	Н/Д	03.06, 03:51
примерно 1 км к СЗ от железнодорожного вокзала в н. п. Ясиноватая (неподконтрольный правительству, 16 км к СВ от Донецка)	1–2 км к ЮЗ	слышали	1	выстрел		стрелковое оружие	03.06, 13:03
	1–2 км к З	слышали	2	выстрел		стрелковое оружие	03.06, 13:13
н. п. Горловка (неподконтрольный правительству, 39 км к СВ от Донецка)	3–4 км к СЗ	слышали	40	очередь		крупнокалиберный пулемет	02.06, 19:20–19:30
около 2 км к С от н. п. Петровское (неподконтрольный правительству, 41 км к Ю от Донецка)	4–5 км к Ю	слышали	87	очередь	по оценке, за пределами участка разведения	стрелковое оружие	03.06, 13:10–13:19
	4–5 км к Ю	слышали	36	выстрел	по оценке, за пределами участка разведения	стрелковое оружие	03.06, 13:10–13:19
	4–5 км к Ю	слышали	4	взрыв	неопределенного происхождения (по оценке, за пределами участка разведения)	Н/Д	03.06, 13:10–13:19
	4–5 км к Ю	слышали	7	выстрел	по оценке, за пределами участка разведения	крупнокалиберный пулемет	03.06, 13:10–13:19
примерно 2 км к В от н. п. Богдановка (подконтрольный правительству, 41 км к ЮЗ от Донецка)	5–6 км к ВЮВ	слышали и видели	1	взрыв	разрыв боеприпаса (по оценке, за пределами участка разведения в районе Петровского)	Н/Д	03.06, 13:10
	5–6 км к ВЮВ	слышали	9	очередь	по оценке, за пределами участка разведения в районе Петровского	крупнокалиберный пулемет	03.06, 13:12–13:20
примерно 1,7 км к В от н. п. Авдеевка (подконтрольный правительству, 17 км к С от Донецка)	3–5 км к ССВ	слышали	1	взрыв	неопределенного происхождения	Н/Д	03.06, 12:19
	3–5 км к ССВ	слышали	1	взрыв	неопределенного происхождения	Н/Д	03.06, 12:25
н. п. Светлодарск (подконтрольный правительству, 57 км к СВ от Донецка)	4–5 км к ЮЮВ	слышали	2	взрыв	неопределенного происхождения	Н/Д	02.06, 22:05
	4–5 км к ЮЮВ	слышали	3	взрыв	неопределенного происхождения	Н/Д	02.06, 22:07
	1–2 км к ЮЮВ	слышали	15	очередь		стрелковое оружие	02.06, 23:00
	1–2 км к ЮЮВ	слышали	10	очередь		стрелковое оружие	02.06, 23:05
	4–5 км к ЮЮВ	слышали	3	взрыв	неопределенного происхождения	Н/Д	02.06, 23:15

## Карта Донецкой и Луганской областей<sup>12</sup>



<sup>12</sup> По решению Постоянного совета №1117 от 21 марта 2014 года, СММ базируется в десяти городах на всей территории Украины (Херсон, Одесса, Львов, Ивано-Франковск, Харьков, Донецк, Днепр, Черновцы, Луганск и Киев). Эта карта восточной Украины предназначена для иллюстративных целей. На ней указаны населенные пункты, упомянутые в отчете, а также те, где находятся офисы СММ (мониторинговые команды, патрульные центры и передовые патрульные базы) в Донецкой и Луганской областях. (Красным цветом выделено передовую патрульную базу, с которой сотрудники СММ были временно передислоцированы на основании рекомендаций экспертов по безопасности из некоторых государств-участников ОБСЕ и с учетом требований СММ по безопасности. Миссия использует эти помещения в светлую пору суток, а также патрулирует в этом населенном пункте днем).