

Щоденний звіт № 130/2020

від 2 червня 2020 року¹

Короткий виклад

- Місія констатувала збільшення кількості порушень режиму припинення вогню в Донецькій області та зменшення кількості таких порушень у Луганській області, якщо порівнювати з попередньою добою.
- У двох окремих випадках, за оцінкою, у напрямку безпілотного літального апарата СММ малого радіуса дії, який пролітав поблизу ділянки розведення сил і засобів у районі Петрівського та над нею, стріляли зі стрілецької зброї.
- БПЛА СММ малого радіуса дії виявив нещодавні пошкодження та вирви внаслідок обстрілу в Кам'янці Донецької області.
- Члени збройних формувань і далі забороняли Місії доступ на блокпостах уздовж офіційних дорожніх коридорів перетину лінії зіткнення в Донецькій і Луганській областях*.
- СММ продовжувала здійснювати моніторинг на усіх трьох ділянках розведення. На ділянці розведення в районі Петрівського Місія зафіксувала порушення режиму припинення вогню, а також присутність людей на колишніх позиціях Збройних сил України та збройних формувань.
- СММ продовжувала спостерігати за заходами, що їх вживають на тлі спалаху COVID-19, зокрема на контрольних пунктах в'їзду-виїзду та блокпостах у Донецькій і Луганській областях.
- Члени збройних формувань продовжували обмежувати свободу пресування Місії*.

Порушення режиму припинення вогню²



¹ На основі інформації, що надійшла від моніторингових команд станом на 19:30 1 червня 2020 року (за східноєвропейським літнім часом).

² Більш детальну інформацію про всі випадки порушення режиму припинення вогню, а також мапи Донецької та Луганської областей, де відмічені всі місця, згадані у звіті, представлено в додатку. Упродовж звітного періоду камери СММ на шахті «Октябрській» не функціонували, а через сильний дощ можливості здійснення спостереження за допомогою багатьох камер уздовж лінії зіткнення були обмежені.

³ Зокрема вибухи.

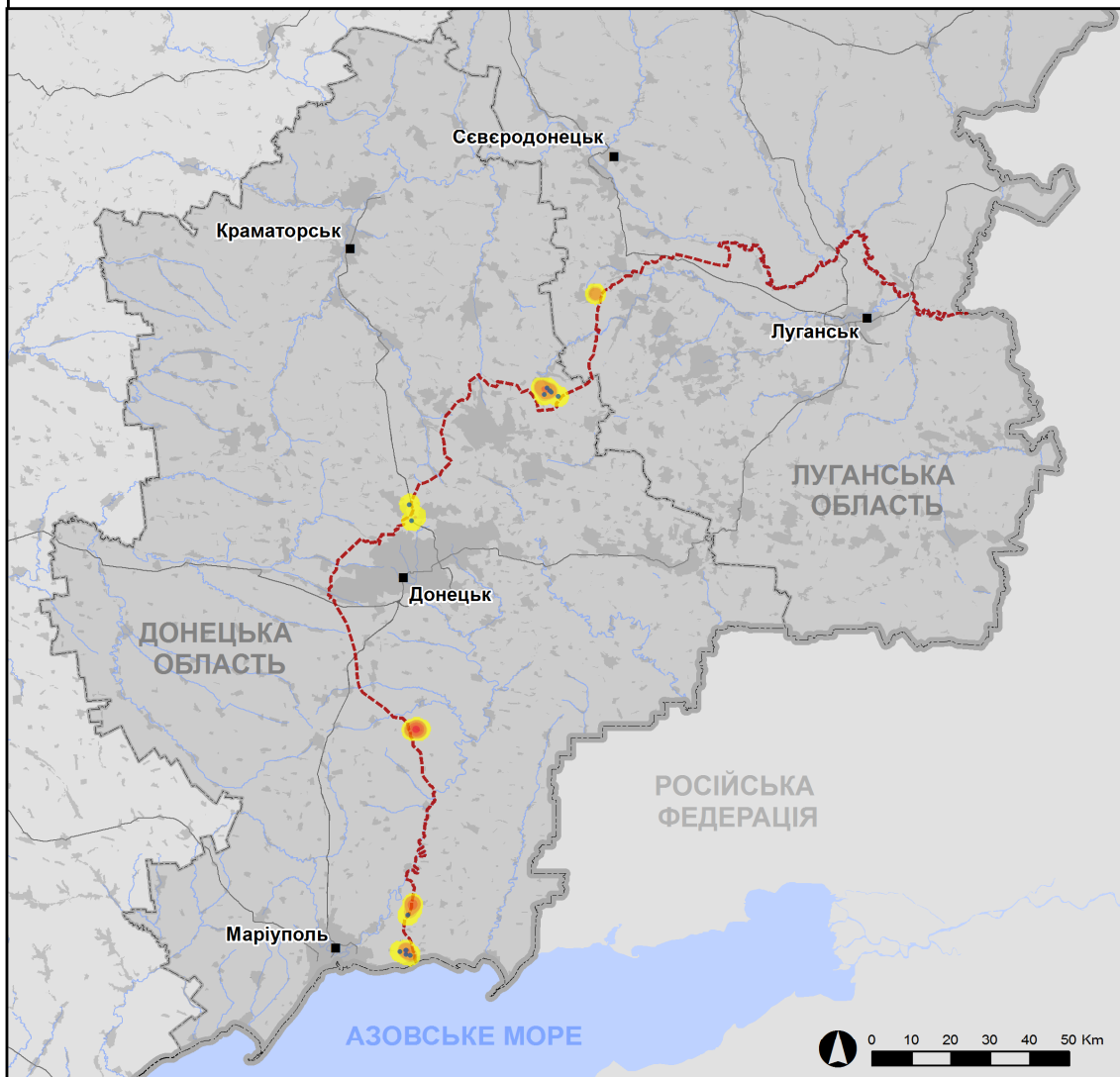
⁴ Зокрема внаслідок вогню з озброєння невстановленого типу.

Мапа зафіксованих порушень режиму припинення вогню



Організація з безпеки та співробітництва в Європі
Спеціальна моніторингова місія в Україні

Зафіксовані СММ порушення режиму припинення вогню 1 червня 2020 р.



Концентрація порушень режиму припинення вогню

- Висока
-
- Низька
- Вибух
- Населений пункт
- Лінія зіткнення (орієнт.)

Джерела: адміністративні кордони — УКГП ООН; дороги, річки — проект OpenStreetMap; море — VLIZ (2005).
Акваторії МГО, інше — ОБСЄ.

Система координат: WGS 1984 UTM Zone 37N

Ця мапа надається винятково для наочності.
Відсутність помилок у мапі не гарантується,
а її зміст не означає, що СММ ОБСЄ
затверджує або ухвалює офіційний статус мапи.

© СММ ОБСЄ 2019 Не дозволяється використовувати,
копіювати, відтворювати, передавати, транслювати,
продавати, ліцензувати або застосовувати
без попереднього дозволу з боку ОБСЄ
у письмовому вигляді.
Створено: 02/06/2020

У Донецькій області Місія констатувала збільшення кількості порушень режиму припинення вогню, зафіксувавши також більше вибухів (приблизно 40), якщо порівнювати з [попередньою добою](#) (15 вибухів). Понад 80 % порушень режиму припинення вогню, зокрема майже половину вибухів, зафіксовано поблизу ділянки розведення в районі н. п. Петрівське (непідконтрольний урядові, 41 км на південь від Донецька) (див. нижче), у районах на схід і південний схід від н. п. Гнучове (підконтрольний урядові, 90 км на південь від Донецька), а також на південний схід від н. п. Світлодарськ (підконтрольний урядові, 57 км на північний схід від Донецька).

У Луганській області СММ констатувала зменшення кількості порушень режиму припинення вогню (0 вибухів), якщо порівнювати з [попередньою добою](#) (13 вибухів). Усі порушення режиму припинення вогню зафіксовано в районах на південно-південний схід від н. п. Попасна (підконтрольний урядові, 69 км на захід від Луганська).

Вогонь зі стрілецької зброї, за оцінкою, у напрямку безпілотного літального апарата СММ малого радіуса дії, який пролітав поблизу ділянки розведення в районі Петрівського та над нею

Здійснюючи політ безпілотного літального апарата (БПЛА) СММ малого радіуса дії, про який повідомлялося заздалегідь, поблизу ділянки розведення в районі Петрівського та над нею, спостерігачі чули 6 черг і 3 постріли зі стрілецької зброї на відстані приблизно 1,1 км на південь, коли БПЛА пролітав над населеним пунктом орієнтовно за 1,1 км на південно-південний схід. Приблизно через 13 хвилин команда Місії чула 50 черг зі стрілецької зброї орієнтовно за 1,3 км на південний захід, коли БПЛА пролітав над ділянкою розведення в районі Петрівського приблизно за 1,4 км на південно-південний захід. За оцінкою, в обох випадках вогонь зі стрілецької зброї вели в напрямку апарата. Спостерігачі благополучно приземлили БПЛА та залишили цей район*.

Вирви та пошкодження будинку в підконтрольній урядові Кам'янці

27 травня в незаселеному дачному масиві на південно-східній околиці н. п. Кам'янка (підконтрольний урядові, 20 км на північ від Донецька) БПЛА СММ малого радіуса дії виявив нещодавні пошкодження (за оцінкою, ймовірно внаслідок влучення мінометних мін) на двоповерховому будинку, який, за оцінкою, використовують Збройні сили України. У радіусі орієнтовно 100 м від будинку цей БПЛА також виявив щонайменше 10 вирв; за оцінкою, усі вирви виникли нещодавно, ймовірно, внаслідок розривів мінометних мін, випущених із північно-східного та східного напрямку (не зафіксовані за даними спостереження від 31 жовтня 2019 року).

Члени збройних формувань і далі відмовляли Місії в доступі на блокпостах уздовж лінії зіткнення в Донецькій і Луганській областях

Члени збройних формувань і далі відмовляли патрулям СММ у доступі на блокпостах уздовж офіційних дорожніх коридорів перетину лінії зіткнення в Донецькій і Луганській областях. Ці обмеження є перешкоджанням виконанню мандата СММ⁵.

⁵ Місія почала стикатися з регулярними недопусками під час спроб перетину до непідконтрольних урядові районів на блокпостах збройних формувань з 21 березня у Донецькій області та з 23 березня в Луганській області. Детальнішу інформацію див. у щоденних та оперативних звітах СММ.

У Донецькій області на блокпості північніше н. п. Горлівка (непідконтрольний урядові, 39 км на північний схід від Донецька) член збройних формувань **знову** не пропустив патруль Місії до непідконтрольних урядові районів, пославшись на обмеження у зв'язку з COVID-19. Спостерігачі знову бачили металеве загородження та шипи поперек дороги, а також попереджувальний знак про мінну небезпеку*.

У Луганській області на блокпості південніше мосту біля Станиці Луганської (15 км на північний схід від Луганська) член збройних формувань **знову** не пропустив патруль СММ до непідконтрольних урядові районів, пославшись на обмеження у зв'язку з COVID-19*.

Ділянки розведення в районах Станиці Луганської, Золотого та Петрівського⁶

1 червня, ведучи спостереження на ділянці розведення в районі н. п. Станиця Луганська (підконтрольний урядові, 16 км на північний схід від Луганська), команда Місії бачила 2 членів збройних формувань (із нарукавними пов'язками з написом «СЦКК») між новим прольотом мосту біля Станиці Луганської та блокпостом збройних формувань південніше мосту.

1 червня спостерігачі бачили 2 членів збройних формувань (із нарукавними пов'язками з написом «СЦКК»), які йшли в межах ділянки розведення в районі н. п. Золоте (підконтрольний урядові, 60 км на захід від Луганська) автошляхом Т1316 до місця орієнтовно за 350 м на північ від її південного краю.

У ніч із 30 на 31 травня у межах ділянки розведення в районі Петрівського БПЛА СММ дальнього радіуса дії виявив особу поблизу колишніх позицій збройних формувань, орієнтовно за 150 м на захід від східного краю ділянки розведення та приблизно за 50 м на північ від її південного краю. Цей БПЛА виявив 2 осіб на колишній позиції Збройних сил України, орієнтовно за 2 км схід від західного краю ділянки розведення та приблизно за 700 м на південь від її північного краю.

Увечері 31 травня в межах ділянки розведення в районі Петрівського БПЛА СММ дальнього радіуса дії виявив 2 осіб на колишніх позиціях збройних формувань, орієнтовно за 350 м на північ від південного краю ділянки розведення та приблизно за 30 м на захід від її східного краю. Крім того, цей БПЛА виявив 1 особу біля колишніх позицій Збройних сил України, орієнтовно за 2 км схід від західного краю ділянки розведення та приблизно за 700 м на південь від її північного краю.

Уранці 1 червня, перебуваючи приблизно за 2 км на північ від Петрівського, команда Місії чула 60 черг зі стрілецької зброї на відстані орієнтовно 2–3 км на південний захід (за оцінкою, у межах ділянки розведення в районі Петрівського). Здійснюючи моніторинг у двох різних місцях поблизу ділянки розведення, спостерігачі чули приблизно 240 пострілів і черг зі стрілецької зброї (у тому числі 3 постріли і 56 черг, за оцінкою, здійснених у напрямку БПЛА СММ малого радіуса дії; див. вище) — за оцінкою, усе поза ділянкою розведення, однак у межах 5 км від її краю.

Упродовж того ж дня, ведучи спостереження приблизно за 2 км на північ від Петрівського, спостерігачі бачили БПЛА (за оцінкою, середнього радіуса дії; не

⁶ Розведення передбачено Рамковим рішенням Тристоронньої контактної групи про розведення сил і засобів від 21 вересня 2016 року.

належав СММ), який пролітав за межами ділянки розведення на відстані приблизно 1,5–1,7 км на південно-південний захід від їхнього місцеположення.

Відведення озброєння

СММ продовжувала здійснювати моніторинг відведення озброєння, передбаченого Меморандумом, а також Комплексом заходів і Доповненням до нього. Місія зафіксувала зенітний ракетний комплекс, який перевозили на схід автодорогою Т1315 неподалік підконтрольного урядові н. п. Райгородка (34 км на північний захід від Луганська).

Крім того, за лініями відведення, але поза виділеними місцями зберігання озброєння СММ зафіксувала зенітний ракетний комплекс у житловому районі н. п. Калинове (підконтрольний урядові, 35 км на північ від Донецька) (для отримання детальнішої інформації див. таблиці нижче).

Ознаки військової присутності та присутності військового типу в зоні безпеки⁷

СММ зафіксувала бойові броньовані машини в підконтрольних урядові районах Донецької області (детальніше див. таблицю нижче).

1 червня на східній околиці н. п. Авдіївка (підконтрольний урядові, 17 км на північ від Донецька), поблизу в'їзду до хімічного заводу, спостерігачі бачили тимчасовий блокпост, на якому стояли бронетранспортер (типу «КрАЗ»), військова вантажівка та 8 озброєних осіб у формі Національної гвардії України.

Біля н. п. Черненко (підконтрольний урядові, 86 км на південь від Донецька) команда Місії бачила тимчасовий блокпост, на якому стояли бронетранспортер (типу «КрАЗ») зі встановленим великокаліберним кулеметом і 6 військовослужбовців Збройних сил України.

Міни поблизу Веселої Гори, Щастя та Березового

29 травня приблизно за 1,5 км на схід і північний схід від н. п. Весела Гора (непідконтрольний урядові, 16 км на північ від Луганська) БПЛА СММ малого радіуса дії знову зафіксував 51 протитанкову міну (за оцінкою, належать збройним формуванням). Міни були встановлені у 4 місцях поперек західної смуги руху автодороги Н21 (для ознайомлення з попередніми спостереженнями в цьому районі див. [Щоденний звіт СММ від 18 травня 2020 року](#)).

Орієнтовно за 150 м на південний схід від мосту в н. п. Щастя (підконтрольний урядові, 20 км на північ від Луганська) цей БПЛА знову зафіксував 36 протитанкових мін (за оцінкою, належать Збройним силам України). Міни були встановлені поперек обох смуг руху автодороги Н21 (для ознайомлення з попередніми спостереженнями в цьому районі див. [Щоденний звіт СММ від 18 квітня 2020 року](#)).

31 травня приблизно за 3,5 км на південний схід від н. п. Березове (підконтрольний урядові, 31 км на південний захід від Донецька) БПЛА СММ дальнього радіуса дії вперше зафіксував, ймовірно, 7 протитанкових мін (за оцінкою, належать Збройним силам України), встановлених поперек автодороги Т0509.

⁷ Згадана в цьому розділі техніка не підпадає під дію Мінських угод щодо відведення озброєння.

Зусилля Місії зі сприяння забезпеченню функціонування життєво важливих об'єктів цивільної інфраструктури

СММ сприяла встановленню локального режиму припинення вогню та здійснювала моніторинг його дотримання для уможливлення видалення рослинності, огляду та технічного обслуговування залізничного полотна неподалік н. п. Вільхове (підконтрольний урядові, 22 км на північний схід від Луганська).

Місія і далі сприяла забезпеченню функціонування Донецької фільтрувальної станції (15 км на північ від Донецька). Перебуваючи у двох різних місцях поблизу станції, спостерігачі чули 3 вибухи невизначеного походження, а також постріли зі стрілецької зброї (за оцінкою, усе в радіусі 5 км від ДФС).

Прикордонні райони, які не контролюються урядом

Перебуваючи в пункті пропуску на кордоні неподалік від н. п. Маринівка (78 км на схід від Донецька) упродовж приблизно 1 години, спостерігачі бачили, що з України виїхали 5 вантажівок (із табличками «ДНР»; 3 порожні та 2 тентовані) та 1 міні-фургон (із табличками «ДНР»). На вказаному пункті пропуску команда Місії бачила, як 2 чоловіки в захисному спорядженні розприскували рідину з каністри на тентовану вантажівку, яка очікувала на виїзд з України. За словами 2 членів збройних формувань, їм дали завдання дезінфікувати транспортні засоби, які виїжджають з України.

Заходи, що їх вживають на тлі спалаху COVID-19 на контрольних пунктах в'їзду-виїзду та відповідних блокпостах

У Донецькій області спостерігачі відзначили, що контрольні пункти в'їзду-виїзду (КПВВ) поблизу Гнутового та н. п. Майорськ (підконтрольний урядові, 45 км на північний схід від Донецька), а також блокпост збройних формувань неподалік Горлівки і далі закриті*.

У Луганській області СММ констатувала, що КПВВ у Станиці Луганській і відповідний блокпост збройних формувань південніше мосту біля Станиці Луганської і далі закриті*.

Місія продовжувала стежити за ситуацією в Херсоні, Дніпрі, Одесі, Львові, Івано-Франківську, Харкові, Чернівцях і Києві.

***Обмеження свободи пересування та інші перешкоди у виконанні мандата СММ**

Робота з моніторингу та свобода пересування СММ обмежені загрозами у сфері безпеки, включаючи ризики, пов'язані з наявністю мін і невибухлих боєприпасів, а також іншими перешкодами, які щодня змінюються. Мандат СММ передбачає вільний і безпечний доступ по всій Україні. Усі підписанти Комплексу заходів погодилися з необхідністю вільного та безпечного доступу, а також із тим, що обмеження свободи пересування СММ є порушенням і що на такі порушення необхідно швидко реагувати. Вони також дійшли згоди, що Спільний центр із контролю та координації (СЦКК) повинен сприяти такому реагуванню та здійснювати загальну координацію робіт з розмінування. Однак збройні формування в окремих районах Донецької та Луганської областей часто відмовляють СММ у доступі до

районів, прилеглих до непідконтрольних урядові ділянок кордону України (наприклад, див. [Щоденний звіт СММ від 1 червня 2020 року](#)). Діяльність СММ у Донецькій та Луганській областях, як і раніше, залишалася обмеженою після того, як [23 квітня 2017 року поблизу Пришиба стався інцидент, який призвів до загибелі людини](#). Унаслідок цього спроможність Місії вести спостереження залишалася обмеженою.

Заборона доступу:

- На блокпості північніше н. п. Горлівка (непідконтрольний урядові, 39 км на північний схід від Донецька) член збройних формувань [знову](#) не пропустив патруль Місії до непідконтрольних урядові районів, пославшись на обмеження у зв'язку з COVID-19. Спостерігачі знову зафіксували металеве загородження та шипи поперек дороги, а також попереджувальний знак про мінну небезпеку.
- На блокпості південніше мосту біля Станиці Луганської (15 км на північний схід від Луганська) член збройних формувань [знову](#) не пропустив патруль Місії до непідконтрольних урядові районів.

Регулярні обмеження на ділянках розведення сил і засобів і через міни/невибухли боєприпаси:

- Не здійснивши суцільного розмінування, вилучення невибухлих боєприпасів та усунення інших перешкод, сторони і далі відмовляли СММ у необмеженому доступі, а також у можливості пересуватися окремими дорогами, які раніше були визначені як важливі для здійснення Місією ефективного моніторингу та для пересування цивільних осіб.

Інші перешкоди:

- 31 травня, пролітаючи над районами поблизу н. п. Петрівське (непідконтрольний урядові, 41 км на південь від Донецька) та н. п. Степанівка (підконтрольний урядові, 54 км на північ від Донецька), БПЛА СММ дальнього радіуса дії зазнавав впливу перешкод сигналу (за оцінкою, ймовірно внаслідок глушіння)⁸.
- 1 червня, здійснюючи політ БПЛА СММ малого радіуса дії поблизу ділянки розведення в районі н. п. Петрівське (непідконтрольний урядові, 41 км на південь від Донецька) та над нею, у двох окремих випадках спостерігачі чули черги та постріли зі стрілецької зброї; за оцінкою, вогонь вели в напрямку апарата (див. вище).

⁸ Перешкоди сигналу могли створювати з будь-якого місця в радіусі кількох кілометрів від місцеположення БПЛА.

Таблиця озброєння

Озброєння, розміщене з порушенням ліній відведення

Дата	К-ть одиниць озброєння	Вид озброєння	Місце	Джерело спостереження
підконтрольні уряду райони				
01.06.2020	1	зенітний ракетний комплекс (9К33 «Оса»)	перевозили на схід автодорогою Т1315 поблизу н. п. Райгородка (34 км на північний захід від Луганська)	патруль

Озброєння, розміщене за лініями відведення, але за межами виділених місць зберігання озброєння

Дата	К-ть одиниць озброєння	Вид озброєння	Місце	Джерело спостереження
підконтрольні уряду райони				
31.05.2020	1	зенітний ракетний комплекс (9К33 «Оса»)	поблизу житлових будинків у н. п. Калинове (35 км на північ від Донецька)	БПЛА дальнього радіуса дії

Таблиця військової присутності та присутності військового типу у зоні безпеки⁹

Дата	К-ть	Вид	Місце	Джерело спостереження
підконтрольні уряду райони				
30.05.2020	2	бойова машина піхоти (БМП-1)	поблизу н. п. Тарамчук (29 км на південний захід від Донецька)	БПЛА дальнього радіуса дії
31.05.2020	1	ймовірно броньована розвідувально-дозорна машина (БРДМ-2)	поблизу н. п. Первомайське (17 км на північний захід від Донецька)	
	1	бойова машина піхоти (ймовірно БМП-2)	поблизу н. п. Тарамчук (29 км на південний захід від Донецька)	
	1	ймовірно бойова броньована машина	поблизу н. п. Троїцьке (30 км на північ від Донецька)	
	1	бойова броньована машина	поблизу н. п. Троїцьке (30 км на північ від Донецька)	

⁹ Згадана в цьому розділі техніка не підпадає під дію Мінських угод щодо відведення озброєння.

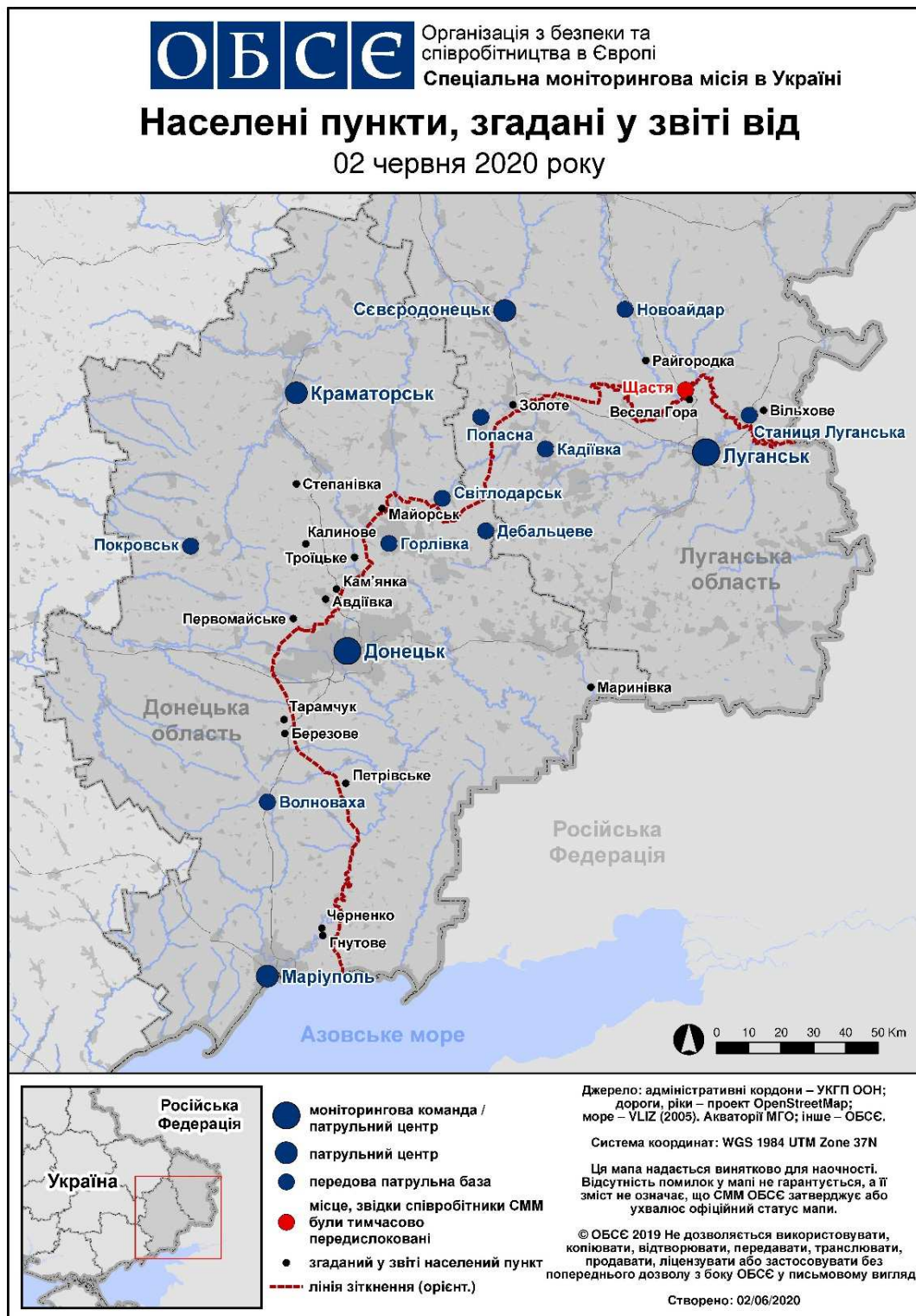
Таблиця порушень режиму припинення вогню станом на 1 червня 2020 року¹⁰

Місце розміщення СММ	Місце події	Спосіб	К-ть	Спостереження	Опис	Озброння	Дата, час
камера СММ за 1,5 км на ПнСх від н. п. Гнутове (підконтрольний уряду, 90 км на Пд від Донецька)	3-5 км на Сх	зафіксувала	13	Н/Д боєприпас	ПдПд3х-ПнПнСх	Н/Д	31.05, 21:02
	3-5 км на Сх	зафіксувала	4	Н/Д боєприпас	ПдПд3х-ПнПнСх	Н/Д	31.05, 21:03
	3-5 км на Сх	зафіксувала	14	Н/Д боєприпас	ПдПд3х-ПнПнСх	Н/Д	31.05, 21:40
	3-5 км на Сх	зафіксувала	5	Н/Д боєприпас	ПдПд3х-ПнПнСх	Н/Д	31.05, 21:41
	3-5 км на Сх	зафіксувала	4	Н/Д боєприпас	ПнПнСх-ПдПд3х	Н/Д	31.05, 21:44
	3-5 км на Сх	зафіксувала	15	Н/Д боєприпас	ПдПд3х-ПнПнСх	Н/Д	31.05, 21:47
	3-5 км на Сх	зафіксувала	6	Н/Д боєприпас	ПдПд3х-ПнПнСх	Н/Д	31.05, 21:48
	3-5 км на Сх	зафіксувала	18	Н/Д боєприпас	ПдПд3х-ПнПнСх	Н/Д	31.05, 21:49
	3-5 км на Сх	зафіксувала	1	Н/Д боєприпас	Пд3х-ПнСх	Н/Д	31.05, 21:49
	3-5 км на Сх	зафіксувала	5	Н/Д боєприпас	Пн-Пд	Н/Д	31.05, 21:49
	3-5 км на Сх	зафіксувала	3	Н/Д боєприпас	Пн-Пд	Н/Д	31.05, 22:00
	3-5 км на Сх	зафіксувала	1	Н/Д боєприпас	Пд3х-ПнСх	Н/Д	31.05, 22:02
	3-5 км на Сх	зафіксувала	1	спалах дульного полум'я		Н/Д	31.05, 22:02
	3-5 км на Сх	зафіксувала	1	Н/Д боєприпас	Пн-Пд (після попередньої події)	Н/Д	31.05, 22:02
	3-5 км на ПдСх	зафіксувала	1	вибух	невизначеного походження	Н/Д	31.05, 22:08
	3-5 км на ПдСх	зафіксувала	2	вибух	невизначеного походження	Н/Д	31.05, 22:09
	3-5 км на СхПдСх	зафіксувала	16	Н/Д боєприпас	ПдПд3х-ПнПнСх	Н/Д	31.05, 22:31
	3-5 км на ПдСх	зафіксувала	1	Н/Д боєприпас	Пд3х-ПнСх	Н/Д	31.05, 22:51
	3-5 км на СхПдСх	зафіксувала	1	Н/Д боєприпас	ПдПд3х-ПнПнСх	Н/Д	31.05, 22:52
	3-5 км на ПдСх	зафіксувала	1	Н/Д боєприпас	Пд3х-ПнСх	Н/Д	31.05, 22:53
	3-5 км на ПдСх	зафіксувала	1	Н/Д боєприпас	Пд3х-ПнСх	Н/Д	31.05, 22:54
	3-5 км на ПдСх	зафіксувала	1	Н/Д боєприпас	Пд3х-ПнСх	Н/Д	31.05, 22:56
	3-5 км на Сх	зафіксувала	5	Н/Д боєприпас	Пн-Пд	Н/Д	31.05, 23:26
3-5 км на Сх	зафіксувала	3	Н/Д боєприпас	Пн-Пд	Н/Д	31.05, 23:36	
камера СММ за 1 км на Пд3х від н. п. Широкине (підконтрольний уряду, 100 км на Пд від Донецька)	3-5 км на Пн	зафіксувала	1	вибух	невизначеного походження	Н/Д	31.05, 21:21
	3-5 км на Пн	зафіксувала	1	Н/Д боєприпас	СхПдСх-3хПн3х	Н/Д	31.05, 21:21
	3-5 км на Пн	зафіксувала	1	вибух	вибух у повітрі (після попередньої події)	Н/Д	31.05, 21:21
	3-5 км на Пн	зафіксувала	2	спалах дульного полум'я		Н/Д	31.05, 21:26
	3-5 км на Пн	зафіксувала	3	Н/Д боєприпас	СхПдСх-3хПн3х	Н/Д	31.05, 21:26
	3-5 км на Пн	зафіксувала	4	вибух	невизначеного походження	Н/Д	31.05, 21:26
	3-5 км на Пн	зафіксувала	1	спалах дульного полум'я		Н/Д	31.05, 21:27
	3-5 км на Пн	зафіксувала	1	Н/Д боєприпас	СхПдСх-3хПн3х (після попередньої події)	Н/Д	31.05, 21:27
	3-5 км на Пн	зафіксувала	1	вибух	вибух у повітрі (після попередньої події)	Н/Д	31.05, 21:27
	3-5 км на ПнПн3х	зафіксувала	1	вибух	невизначеного походження	Н/Д	31.05, 22:34
	2-4 км на ПнПнСх	зафіксувала	2	Н/Д боєприпас	Сх-3х	Н/Д	31.05, 22:37
	2-4 км на ПнПнСх	зафіксувала	3	вибух	невизначеного походження	Н/Д	31.05, 23:01
	2-4 км на ПнПнСх	зафіксувала	1	Н/Д боєприпас	випущена(-й) угору	Н/Д	01.06, 00:40
	2-4 км на ПнПнСх	зафіксувала	1	вибух	невизначеного походження	Н/Д	01.06, 00:43
	2-4 км на ПнПнСх	зафіксувала	1	вибух	невизначеного походження	Н/Д	01.06, 00:46
	3-5 км на Пн	зафіксувала	3	Н/Д боєприпас	3х-Сх	Н/Д	01.06, 00:57
	3-5 км на Пн	зафіксувала	2	Н/Д боєприпас	ПдСх-Пн3х	Н/Д	01.06, 01:01
	3-5 км на Пн	зафіксувала	5	Н/Д боєприпас	СхПдСх-3хПн3х	Н/Д	01.06, 01:02
	2-4 км на ПнПнСх	зафіксувала	1	Н/Д боєприпас	Сх-3х	Н/Д	01.06, 01:05
	2-4 км на ПнПнСх	зафіксувала	1	Н/Д боєприпас	Сх-3х	Н/Д	01.06, 01:06
	2-4 км на Пн	зафіксувала	2	вибух	невизначеного походження	Н/Д	01.06, 01:08
	2-4 км на ПнПнСх	зафіксувала	2	Н/Д боєприпас	випущена(-й) угору	Н/Д	01.06, 01:15
	3-5 км на Пн	зафіксувала	3	Н/Д боєприпас	Сх-3х	Н/Д	01.06, 01:41
2-4 км на ПнПнСх	зафіксувала	1	Н/Д боєприпас	Сх-3х	Н/Д	01.06, 01:47	
2-4 км на ПнПнСх	зафіксувала	4	Н/Д боєприпас	Сх-3х	Н/Д	01.06, 01:48	

¹⁰ У таблиці вказані лише ті інциденти, які спостерігачі СММ бачили особисто чи які були зафіксовані камерами СММ, а також ті випадки, які СММ оцінює як навчання з бойовою стрільбою, контрольовані підриви і т. д. Зазначені деталі, а саме: відстань, напрямок, тип зброї і т. д., базуються на оцінках, зроблених спостерігачами на місцях та спеціалістами з технічного моніторингу, і необов'язково завжди є точними. Напис «невідомо» (Н/Д) означає, що СММ не змогла підтвердити таку інформацію у зв'язку з відстанню, погодними умовами, технічними обмеженнями та/або з інших причин. Одні і ті ж самі, за оцінкою СММ, порушення режиму припинення вогню, зафіксовані паралельно декількома патрулями/камерами, відображаються у таблиці лише один раз.

Місце розміщення СММ	Місце події	Спосіб	К-ть	Спостереження	Опис	Озброєння	Дата, час
	2–4 км на ПнПнСх	зафіксувала	7	Н/Д боєприпас	випущена(-й) утору	Н/Д	01.06, 02:28
	3–5 км на Пн	зафіксувала	15	Н/Д боєприпас	ЗхПдЗх–СхПнСх	Н/Д	01.06, 02:58
	3–5 км на Пн	зафіксувала	16	Н/Д боєприпас	ЗхПдЗх–СхПнСх	Н/Д	01.06, 02:59
	3–5 км на Пн	зафіксувала	3	Н/Д боєприпас	ЗхПдЗх–СхПнСх	Н/Д	01.06, 03:06
	3–5 км на Пн	зафіксувала	4	Н/Д боєприпас	Сх–Зх	Н/Д	01.06, 03:10
приблизно 1 км на ПнЗх від залізничного вокзалу в н. п. Ясинувата (непідконтрольний уряду, 16 км на ПнСх від Донецька)	3–4 км на ПдЗх	чули	2	вибух	невизначеного походження	Н/Д	01.06, 11:10–11:28
	1–3 км на ПдЗх	чули	1	постріл		стрілецька зброя	01.06, 13:33
	1–3 км на ПдЗх	чули	5	постріл		стрілецька зброя	01.06, 14:20
1,2 км на ПнПнЗх від н. п. Петрівське (непідконтрольний уряду, 41 км на Пд від Донецька)	1,1 км на Пд	чули	3	постріл	за оцінкою, за межами ділянки розведення	стрілецька зброя	01.06, 10:05–10:14
	1,1 км на Пд	чули	6	черга	за оцінкою, за межами ділянки розведення	стрілецька зброя	01.06, 10:05–10:14
	1,3 км на ПдЗх	чули	50	черга	за оцінкою, за межами ділянки розведення	стрілецька зброя	01.06, 10:27–10:28
приблизно 2 км на Пн від н. п. Петрівське (непідконтрольний уряду, 41 км на Пд від Донецька)	1,5–2 км на ПдПдЗх	чули	130	черга	за оцінкою, за межами ділянки розведення	стрілецька зброя	01.06, 10:53–10:56
	2–3 км на ПдЗх	чули	60	черга	за оцінкою, у межах ділянки розведення	стрілецька зброя	01.06, 11:06–11:07
	1,7–2 км на Пд	чули	50	черга	за оцінкою, за межами ділянки розведення	стрілецька зброя	01.06, 11:06–11:07
приблизно 2 км на СхПдСх від н. п. Луганське (підконтрольний уряду, 59 км на ПнСх від Донецька)	4–5 км на ПдПдСх	чули	1	вибух	невизначеного походження	Н/Д	01.06, 10:08
	4–5 км на ПдПдСх	чули	1	вибух	невизначеного походження	Н/Д	01.06, 10:18
приблизно 2,5 км на ПдСх від н. п. Авдіївка (підконтрольний уряду, 17 км на Пн від Донецька)	2–3 км на ПнСх	чули	1	вибух	невизначеного походження	Н/Д	01.06, 14:21
н. п. Світлодарськ (підконтрольний уряду, 57 км на ПнСх від Донецька)	4–5 км на ПдСх	чули	2	вибух	невизначеного походження	Н/Д	31.05, 21:00
	4–5 км на ПдСх	чули	2	вибух	невизначеного походження	Н/Д	31.05, 21:05
	4–5 км на ПдСх	чули	5	черга		великокаліберний кулемет	31.05, 21:05
	4–5 км на ПдСх	чули	20	черга		великокаліберний кулемет	31.05, 21:10
	4–5 км на ПдСх	чули	4	вибух	невизначеного походження	Н/Д	31.05, 21:11
	4–5 км на ПдСх	чули	5	черга		великокаліберний кулемет	31.05, 21:17
	4–5 км на ПдСх	чули	1	вибух	невизначеного походження	Н/Д	31.05, 21:17
	3–4 км на ПдСх	чули	10	черга		великокаліберний кулемет	31.05, 21:21
	3–4 км на ПдСх	чули	1	вибух	невизначеного походження	Н/Д	31.05, 21:21
	4–5 км на ПдПдСх	чули	15	черга		великокаліберний кулемет	31.05, 21:27
	4–5 км на ПдПдСх	чули	5	вибух	невизначеного походження	Н/Д	31.05, 21:27
	2–3 км на ПдПдСх	чули	25	черга		гармата (30 мм)	31.05, 21:30
	2–3 км на ПдПдСх	чули	25	черга		гармата (30 мм)	31.05, 21:35
4–6 км на ПдСх	чули	1	вибух	невизначеного походження	Н/Д	31.05, 23:57	
ПнСх околиця н. п. Попасна (підконтрольний уряду, 69 км на Зх від Луганська)	1 км на ПдПдСх	чули	35	постріл		стрілецька зброя	01.06, 12:40–12:41

Мапа Донецької та Луганської областей¹¹



¹¹ За рішенням Постійної ради №1117 від 21 березня 2014 року, СММ базується в десяти містах на всій території України (Херсон, Одеса, Львів, Івано-Франківськ, Харків, Донецьк, Дніпро, Чернівці, Луганськ і Київ). Ця мапа східної України призначена для ілюстративних цілей. На ній вказані населені пункти, згадані у звіті, а також ті, де є офіси СММ (моніторингові команди, патрульні центри і передові патрульні бази) в Донецькій і Луганській областях. (Червоним кольором виділено передову патрульну базу, з якої співробітники СММ були тимчасово передислоковані згідно з рекомендаціями експертів із безпеки з деяких держав-учасниць ОБСЕ та з урахуванням вимог СММ щодо безпеки. Місія використовує ці приміщення у світлу пору доби, а також патрулює в цьому населеному пункті вдень).